



Bevarandeplan för Natura 2000-området Ugglarps mosse SE0430175



Ugglarps mosse och citronfläckad kärrtrollslända, Foto: Länsstyrelsen respektive wikipedia

Grunduppgifter om Ugglarps mosse

| | |
|-------------|--|
| Län: | Skåne |
| Kommun: | Trelleborg |
| Läge : | 5 km SO Svedala |
| Markägare : | Enskilda |
| Areal : | 28,9ha |
| Skyddsform: | Saknas |
| Bakgrund: | pSCI beslutat av Regeringen 2004-04. SCI fastställt av EU-kommissionen 2004-12. SAC fastställt av Regeringen 2011-03. Bevarandeplan fastställd & kungjord av Länsstyrelsen Skåne 2017-12-21 respektive 2017-12-23. |
| Reviderad: | 2017-08. |

Vad betyder Natura 2000?

EU bygger ett nätverk av områden med skyddsvärd natur som kallas Natura 2000. Syftet är att EU:s medlemsländer ska ta ett gemensamt ansvar för att bevara arter och naturtyper som förekommer i Europa. Natura 2000 har tillkommit med stöd av två EG-direktiv; Fågeldirektivet (EU-rådets direktiv 2009/147/EG av den 30 november 2009) om bevarande av vilda fåglar och Habitatdirektivet (EU-rådets direktiv 92/43/EEG av den 21 maj 1992) om bevarande av livsmiljöer samt vilda djur och växter senast ändrat genom direktiv 2006/105/EG. Nätverket byggs upp av områden som föreslås av regeringen och som antas av kommissionen. Direktiven har sin grund i Bernkonventionen som var först med att rättsligt skydda arter och deras livsmiljöer i Europa. EU-direktiven bygger på nya kunskaper och inför principen att bevara naturtyper för deras egen skull och inte enbart för att de utgör hemvist för vissa arter. Habitat- och fågeldirektivet är EU:s bidrag till bevarandet av den biologiska mångfalden så som det lades fast i Konventionen om biologisk mångfald i Rio 1992.

Sverige har ett särskilt ansvar för att skydda och vårda de områden som är föreslagna att ingå eller som ingår i Natura 2000 och detta regleras i den svenska lagstiftningen i Miljöbalken med tillhörande Förordning om områdesskydd m m. Det innebär att åtgärder som kan inverka negativt på bevarandestatus för preciserade habitat eller arter inom Natura 2000-området kräver tillstånd enligt miljöbalken med tillhörande förordningar.

Vad är en bevarandeplan?

Till varje Natura 2000-område ska det finnas en bevarandeplan. Den ger en beskrivning av området och dess naturvärden och vilken skötsel som behövs för att dessa naturvärden ska finnas kvar långsiktigt. Bevarandeplanen innehåller också en beskrivning av vilka verksamheter och åtgärder som kan hota de arter och livsmiljöer som ska skyddas i Natura 2000-området. Bevarandeplanen innehåller viktig information som används som underlag vid samråd och tillståndsprövningar av verksamheter och åtgärder inom Natura 2000-området.

I bevarandeplanen redovisas gränser, naturtyper och arter enligt bästa tillgängliga kunskap. I de fall där ny kunskap har tillkommit, har Länsstyrelsen för avsikt att föreslå dessa ändringar till regeringen när nästa tillfälle ges. Vid förvaltning och tillståndsprövning utgår man ifrån i verkligheten förekommande naturtyper, varför det är nödvändigt att bevarandeplanerna redovisar dessa, även om de inte har hunnit beslutas av regeringen.

Vad är bevarandestatus?

Natura 2000 innebär att alla EU-länder ska vidta åtgärder för att naturtyper och arter som utpekats ska ha *gynnsam bevarandestatus*. Det innebär att man ska försäkra sig om att de utpekade naturtyperna och arterna finns kvar långsiktigt i Europa. För en naturtyp kan *gynnsam bevarandestatus* innebära att man bevarar de strukturer och funktioner som finns i naturtypen och att de arter som är typiska för naturtypen finns kvar i livskraftiga populationer. För en art innebär *gynnsam bevarandestatus* att arten finns i livskraftiga populationer och att förekomsten av dess livsmiljö är tillräcklig. I bevarandeplanen anses fullgod bevarandestatus vara densamma som gynnsam.

Viktigt att tänka på

För att inte skada Natura 2000 områdets naturvärden krävs tillstånd för verksamheter eller åtgärder som på ett betydande sätt kan påverka miljön i ett Natura 2000 område. Detta gäller oavsett om ingreppet sker inom eller utanför ett Natura 2000-område. Alla som planerar att utföra en åtgärd som man tror kan påverka ett områdes naturvärden ska på ett tidigt stadium kontakta Länsstyrelsen. Det underlättar eventuell tillståndsprövning som Länsstyrelsen ska göra. När det gäller åtgärder på skogsmark ska istället Skogsstyrelsen kontaktas. Bevarandeplanen för ett Natura 2000-område kan revideras när ny kunskap tillkommer eller när förutsättningarna förändras. När bevarandeplanen förändras medför det att den måste fastställas på nytt. Då ges markägare och andra berörda möjlighet att lämna synpunkter. Vid tillståndsprövning är det viktigt att utnyttja den nya kunskapen som finns i reviderade bevarandeplaner även innan dessa planer har beslutats.

Mer information om Natura 2000

Länsstyrelsens hemsida: www.lansstyrelsen.se/skane/N2000 eller
telefon 010-224 10 00

Naturvårdsverkets hemsida: www.naturvardsverket.se

Innehållsförteckning

| | |
|---|----|
| ÖVERSIKTSKARTA | 5 |
| OMRÅDESBESKRIVNING..... | 6 |
| INGÅENDE NATURTYPER OCH ARTER ENLIGT NATURA 2000 | 7 |
| Bevarandesyfte och prioriterade bevarandevärden | 7 |
| Bevarandemål..... | 8 |
| Beskrivning av naturtyper och arter och deras bevarandestatus..... | 8 |
| Naturtyper | 8 |
| Icke-naturtyper | 9 |
| Natura 2000 – arter..... | 9 |
| HOTBILD – VAD KAN PÅVERKA NATURA 2000-OMRÅDET NEGATIVT?..... | 10 |
| SKYDD OCH BEVARANDEÅTGÄRDER..... | 11 |
| Skydd och reglering | 11 |
| Prioriterade bevarandeåtgärder | 12 |
| Restaureringsåtgärder | 12 |
| Löpande skötsel | 12 |
| Uppföljning | 12 |
| REFERENSER..... | 12 |
| BILAGOR | 13 |
| Bilaga 1, Karta med naturtyper enligt Natura 2000..... | 14 |
| Bilaga 2, Naturtypskoder för kartan..... | 15 |
| Bilaga 4, Rödlistade och hotade arter i Natura 2000-naturtyperna..... | 16 |

Översiktskarta



Områdesbeskrivning

Ugglarps mosse ligger vid Börringesjön, sydost om Svedala, i det sydvästkånska dödislandskapet som utgörs av plåtåliknande kullar och sänkor där torvbildning kan förekomma. Området utgör en f.d. vik till Börringesjön som vuxit igen till en myr.

Backlandskapet tillhör en jordbruksbygd som till största delen är uppodlad.

Torbrytning har förekommit i Ugglarps mosse och området kan ha varit helt öppet på 1800-talet. Idag är våtmarksområdet igenväxt.

Jordarten är också torv och kärr på allt i området utom där vattnet är. Bergarten utgörs av karbonatrik sedimentär bergart.

De gamla torvgravarna är vattenfyllda och remsorna mellan dem är igenvuxna med björk, al, vide-arter, asp och bok. I de norra delarna finns förekomster av död ved vilket tyder på att dessa delar har varit skogbevuxna en längre tid.

Hela området har ett rikt växt- fågel-och djurliv med sällsynta arter såsom vattenaloe och häckande pungmes.

I mossen har ett fossilt björnskelett påträffats.

Natura 2000-området var tidigare endast anmäld för arten citronfläckad kärrtrollslända men nya direktiv gör att naturtypen dystrofa sjöar (3160) också anmäls i området nu.

En närmare beskrivning av naturtyper och arter finns under rubriken Beskrivning av naturtyper och arter.

Ingående naturtyper och arter enligt Natura 2000

Områdets naturtyper (se tabell 1 och bilaga 1) konstaterades vid fältbesök.

Tabell 1. Ugglarps mosses naturtyper med arealer och Natura 2000-arter 2008. Natura 2000-koder inom parentes. Naturtyperna indelas i fullgod bevarandestatus (gynnsam bevarandestatus) där alla kriterierna för areal, ekologisk struktur och funktion samt för typiska arter är uppfyllda. I en icke fullgod naturtyp uppfylls definitionen för naturtyp men det kan saknas delar av ekologisk struktur och funktion eller typiska arter. Utvecklingsmarker kan inte definieras som en naturtyp idag men kan omföras till någon naturtyp med aktiva åtgärder eller med naturlig förändring efter lång tid.

| Naturtyp | Areal (ha) med bedömd bevarandestatus | | |
|---|---------------------------------------|--------------|--------|
| | Fullgod | Icke fullgod | Totalt |
| 3160 - Dystrofa sjöar och småvatten | - | 8,3 | 8,3 |
| Total areal naturtyper: | 8,3 | | |
| Icke naturtyper | | | |
| <i>Utvecklingsmark:</i> | | | |
| 908-triviallövskog utvecklas mot 91D0- Skogsbevuxen myr | 18,3 | | |
| 909-lövsumpskog utvecklas mot 91E0- Svåmlövskog | 1,7 | | |
| Total areal utvecklingsmark | 20,0 | | |
| Total områdesareal: | 28,9 | | |
| Natura 2000 - arter | | | |
| Citronfläckad kärrtrollslända - <i>Leucorrhinia pectoralis</i> (1042) | Icke fullgod | | |
| | | | |

Bevarandesyfte och prioriterade bevarandevärden

Det övergripande bevarandesyftet för Natura 2000-nätverket är att bidra till bevarandet av biologisk mångfald genom att bibehålla eller återskapa gynnsam bevarandestatus för de naturtyper och arter som omfattas av EU:s Art- och habitatdirektiv.

För det enskilda Natura 2000-området är det överordnade syftet att bevara eller återställa ett gynnsamt tillstånd för de fåglar, naturtyper, Natura 2000-arter och typiska arter som utgjort grund för utpekandet av området. Genom att ha gynnsamt tillstånd bidrar Natura 2000-området till att skapa eller upprätthålla en gynnsam bevarandestatus på biogeografisk nivå.

De prioriterade bevarandevärdena är den citronfläckade kärrtrollsländan och dess livsmiljö med småvatten.

Motivering:

Natura 2000-området utgörs av ett större sammanhängande område med gamla torvgravar med mer eller mindre öppna vattenspeglar där citronfläckad kärrtrollslända förekommer.

Bevarandemål

Arealen av Myrsjöar (3160) ska vara minst 8,3 hektar. På sikt ska utvecklingsmark mot 91E0 på 1,7 ha också bli naturtyp. Även utvecklingsmarken mot 91D0 på 18,3 ha ska bli naturtyp på sikt när skogen utvecklat kvalitéer.

Sjön

Den hydrologiska regimen i sjön ska vara naturlig, Natura 2000-området är grundvattenberoende (via 3160) och därför extra känsligt mot ändringar i grundvattennivå och ändringar i grundvattnets kemiska egenskaper och temperatur. Strandzonen ska präglas av en återkommande störning i strandzonen med periodvis blottlagda stränder och en annuellt kortskottsvegetation (t ex röjningar av vass och sly). Syrgashalten ska vara god. Typiska/karakteristiska arter ska förekomma allmänt. De karaktäristiska arterna i myrsjöar (3160) är vit näckros, flaskstarr och ag. Ingen inplantering av fisk eller kräftor får ske i området. Natura 2000-arten citronfläckad kärrtrollslända ska förekomma med minst 5 vuxna individer och de ska föröka sig.

Land

De typiska/karaktäristiska arterna i utvecklingsmarken mot 91E0 är bäckbräsma, älgört, missne och mindre hackspett. De karaktäristiska arterna i utvecklingsmarken mot 91D0 är hundstarr och flaskstarr.

Utvecklingsmarkernas hydrologi ska vara ostörd och det ska inte finnas några avvattnande eller tillrinnande diken eller körspår som medför negativ påverkan. Grundvattenytan ska variera naturligt och vara hög under större delen av året. Störningar som orsakar positiva effekter kan förekomma som t ex periodvis översvämning, röjning av vass för att inte vattenspeglarna ska minska etc. Våtmarken finns i anslutning till och står i nära förbindelse med omgivande sjöar och vattendrag. Följande strukturer ska finnas i området i riklig utsträckning: öppet vatten. Täta bestånd av vass ska inte förekomma. Solexponerade, varma och vindskyddade miljöer och strukturer ska utgöra ett rikligt inslag genom en mosaik av täta resp. öppna och glest beskogade delar, samt bryn inom området.

Framtida uppföljning av planen kan medföra att nuvarande bevarandemål ändras och att nya mål läggs till.

Beskrivning av naturtyper och arter och deras bevarandestatus

Naturtyper

Dystrof sjö -3160

De gamla torvgravarna, som utgör ett 15-tal grunda sjöar, är vattenfyllda med en dominerande vegetation av näckros. I några av de södra torvgravarna växer rikligt med vattenaloe. Dammkanterna varierar från att ha en total krontäckning av träd och buskar till högvassar med vass och kaveldun eller en mer sparsam vegetation med dyblad, nate- och starrarter. Träd och buskar av björk, sälg, vide, ask, hagtorn, al, bok samt enstaka ekar förekommer runt sjöarna. Arter som ag, vit näckros, vattenaloe, vass, svärdsilja och flaskstarr finns i sjöarna.

Det är inte bara den citronfläckade kärrtrollsländan som finns här utan ett flertal sländor förekommer; större ängstrollslända, mindre rödögonflockslända, kilflickslända, grön mosaikslända, smaragdflickslända, gulfläckad ängstrollslända, gulfläckig glanstrollslända och tidig mosaikslända. Lokalen är typisk för var citronfläckad kärrtrollslända brukar finnas i Skåne. Fågellivet är rikt med arter som gröngöling, mindre hackspett, bivråk, havsörn, gulspurv, vattenrall och sånglärka m.m. Flera sångare finns också som lövsångare och kärrsångare m.m. Pungmes häckar i området. Det finns grodor i sjöarna men de är ej artbestämda.

Icke-naturtyper

Utvecklingsmark mot svämlövskog (91E0)

I det sydöstra hörnet finns ung lövsumpskog som inte är någon naturtyp idag men som på sikt förhoppningsvis utvecklar kvalitéter (t.ex. grova träd, död ved, alsocklar m.m.) och utvecklas till naturtypen svämlövskog (91E0). Träden bestående av al är unga idag.

En del karaktäristiska arter finns som t.ex. bäckbräsma, älgört, svart vinbär, majsmörblomma, humleblomster och missne men också tuvull.

Brun sikelvinge finns i området och den är knuten till varma solexponerade miljöer med al.

Larven lever både av gråal och klibbal, mer sällan är den påträffad på björk.

Utvecklingsmark mot skogsbevuxen myr (91D0)

Den vanligaste livsmiljön i området utgörs av igenväxande triviallövsskog med ädellövsinslag (908), som på sikt kan utveckla kvalitéter och utvecklas till naturtypen skogsbevuxen myr (91D0).

Unga träd av björk, ask, al, bok samt enstaka ekar finns och björken dominerar stort. Buskar av sälg, vide och hagtorn förekommer. Området är igenvuxet och gläntor finns endast där sjöarna finns och även de börjar växa igen med vass. Karaktäristiska arter som blåtåtel, flaskstarr och hundstarr finns men också ljung, tuvull, småvänderot, vårbrodd, blåsstarr, tibast, skogsknipprot, revlumner och vårfryle finns.

Natura 2000 – arter

Citronfläckad kärrtrollslända -1042

I och runt dammarna förekommer den citronfläckade kärrtrollsländan, som ingår i EU:s ”Art- och habitatdirektiv”. Arten inventerades i området 2006 och då fann man 1 hona vilket tyder på att det finns en liten population i området men arten kan vara svårinventerad, speciellt när det är så tät med vegetation som här. Området utgör dock en typisk lokal för citronfläckad kärrtrollslända som var känd från lokalen tidigare och även påträffades under inventeringen..

Inventeringen gick ut på att hitta vuxna flygande djur.

I Sverige, där en stor del av det europeiska beståndet av arten förekommer, har den en relativt god status idag, men populationerna bör övervakas så att negativa förändringar kan upptäckas i tid. Inom området Ugglarps mosse har dock inte arten gynnsam bevarandestatus. Det är för igenväxt i sjöarna där vass finns.

Citronfläckad trollslända lever i larvstadiet som rovdjur i vatten med hög artrikedom av vatteninsekter. Larverna återfinns ofta i grunda småvatten såsom dammar och myrgölar, men också i vegetationsrika vikar av större sjöar. Arten har ansetts kunna utgöra en indikator på miljöer som är rika på även andra trollsländearter.

Tillgång till relativt näringsrika vatten, både stillastående och svagt strömmande, är en förutsättning för artens förekomst.

Citronfläckad trollslända är liksom många trollsländearter relativt okänslig för måttlig försurning. Däremot kan kraftigare försurning och andra förändringar i vattenkvalitet slå ut arten. Även förändrad vattennivå och näringsstatus eller förändringar i strandmiljön som avverkning av strandskog, exploatering med bebyggelse eller vägbyggnad kan vara förödande för arten. Inplantering av fisk i tidigare fisklösa småvatten innebär ofta en minskning av den biologiska mångfalden och är sannolikt även negativt för denna art. Utplantering av fisk och kräftor bör undvikas helt i torvgravarna i Ugglarps mosse. Även omformande av småvatten till kräftodlingsdamm kan vara negativt för arten.

Hotbild – vad kan påverka Natura 2000-området negativt?

Nedan redovisas exempel på åtgärder som riskerar att påverka utpekade naturvärden negativt. För att inte skada Natura 2000 områdets naturvärden krävs tillstånd för verksamheter eller åtgärder som på ett betydande sätt kan påverka miljön i ett Natura 2000 område. Alla som planerar att utföra en åtgärd som man tror kan påverka ett områdes naturvärden ska på ett tidigt stadium kontakta Länsstyrelsen. Det underlättar eventuell tillståndsprövning som Länsstyrelsen ska göra. När det gäller åtgärder på skogsmark ska istället Skogsstyrelsen kontaktas.

De största hoten för områdets naturtyper och Natura 2000-arter är:

- Utsättning av främmande arter, eller fiskstammar kan ändra konkurrens-förhållanden, sprida smitta och/ eller orsaka genetisk kontaminering. Införande av signalkräfter eller främmande fisk som inte förekommer naturligt i de akvatiska miljöerna.
- Bebyggelse, vägar, anläggningar och annan markexploatering och markanvändningsförändring, exempelvis skogsplantering och täktverksamhet, i objektet eller i angränsande områden som kan påverka naturvärdena i området negativt
- Förändringar i områdets hydrologi från både inom och utanför området genom t.ex. markavvattning. Förändrad vattenkemi och försämring av vattenkvalitén genom t.ex. utsläpp av föroreningar och gifter i sjö, försurning eller eutrofiering. Rensning, dikning eller muddring av sjöarna.
- Infrastrukturanläggningar kan orsaka grumling och utsläpp av miljöfarliga ämnen i diken och vattendrag uppströms.
- Igenväxning av sjöarna med vass.
- Den citronfläckade kärtrösländan förekommer i små grunda vatten, där det för dess reproduktion är viktigt med en balans mellan öppna vattenspeglar och vindskyddad strandvegetation. Denna livsmiljö kan vara ytterst dynamisk och många lämpliga miljöer hotas av igenväxning av vass. Hoten mot dessa småvatten kan vara diffusa men samtliga faktorer som påverkar deras utformning och vattenkvalité bör beaktas,

exempelvis förändringar i vattennivån, övergödning, försurning, utplantering av fisk, verksamheter i strandlinjen såsom skogsavverkningar, bebyggelse etc.

Skydd och bevarandeåtgärder

Bevarandeåtgärderna består av nuvarande och eventuella planerade skydd, restaureringsåtgärder, som vanligtvis är större engångsåtgärder, och löpande skötsel, som inte är engångsåtgärder och som behöver göras löpande.

Ingrepp som på ett betydande sätt kan påverka miljön i ett Natura 2000-område kräver tillstånd av länsstyrelsen enligt 7 kapitlet 27-29 § miljöbalken. Detta gäller oavsett om ingreppet sker inom eller utanför ett Natura 2000-område. Bevarandeplanen ska också fungera som underlag för bedömningen av om tillstånd behövs och om tillstånd kan ges.

Vid genomförandet av art- och habitatdirektivet utgår man från att alla verksamheter som på ett betydande sätt kan påverka miljön i ett Natura 2000-område kräver tillstånd. Enligt övergångsbestämmelserna krävs inte ett sådant tillstånd för verksamheter som påbörjats före 1 juli 2001 under förutsättning att de vid denna tidpunkt hade tillstånd enligt 9 eller 11 kap miljöbalken (eller motsvarande äldre bestämmelser). De tillståndsgivna verksamheterna skyddas av rättskraften i tillståndet. Syftet med övergångsbestämmelserna var inte att undanta tillståndskravet för framtida förändringar av befintliga verksamheter utan man ville undvika en obligatorisk omprövning av samtliga verksamheter som bedrevs 1 juli 2001. Vid ändringar av verksamheter och vid nyanläggning aktualiseras dock tillståndsplikten.

Staten har det övergripande ansvaret för skötseln av Natura 2000-områden och för att bevarandemålen uppnås. En förutsättning för att nå målen är ett gott samarbete mellan staten och den eller dem som äger eller brukar marken. Om skötseln av ett Natura 2000-område orsakar merkostnader för en markägare eller arrendator kan ersättning eventuellt fås, till exempel miljöersättning för betesmarker. Markägaren kan även skriva skötselavtal med Länsstyrelsen.

Markägare kan eventuellt få rätt till ersättning om **tillstånd inte kan ges** och Natura 2000 innebär avsevärda begränsningar i pågående markanvändning inom den berörda delen av fastigheten. Ersättning ges dock inte i alla fall t.ex. inte om man blivit nekad att uppföra byggnationer inom Natura 2000-områden. Om skog ska ersättas vill Naturvårdsverket att all skog inom Natura 2000-området ersätts samtidigt så att inte Natura 2000-området har ersatts i vissa delar och inte i andra. Miljöersättning inom betesmarker anses också vara en form av ersättning.

Skydd och reglering

Natura 2000-området Ugglarps mosse saknar formellt skydd i form av naturreservat eller naturvårdsavtal. Hela mossen har strandskydd som skyddar den mot t.ex. exploateringar och bebyggelse. Området är inte hotat då det inte rör sig om vanlig produktionsmark. De

nödvändiga bevarandeåtgärderna anses vara reglerade men någon form av skötselavtal kan eventuellt behövas för att åtgärder ska göras för att förbättra för trollsländorna. Objektet kommer att läggas in som ett DOS-objekt (Digitalt Områdesskydd) så att området kan utredas vidare för framtida skydd i form av naturreservat eller naturvårdsavtal.

Prioriterade bevarandeåtgärder

De prioriterade bevarandeåtgärderna inom Natura 2000-området Ugglarps mosse är försiktiga röjningar av vass och sly i kanterna av sjöarna. I motsats till vid vanliga gallringar ska inte skog avverkas runt sjöarna då den behövs för att skydda vattnet mot vind, men vass och sly som minskar vattenspegeln bör röjas bort.

Restaureringsåtgärder

- Utvecklingsmarkerna mot 91D0 och 91E0 kan hjälpas på traven med att utveckla kvalitétér som död ved och att t.ex. enskilda träd av t.ex. ek och bok tillåts bli äldre och grövre genom luckor huggs fram i skogen samt att död ved skapas manuellt genom t.ex. ringbarkning.

Löpande skötsel

- Försiktiga röjningar av vass och sly i kanterna av sjöarna. I motsats till vid vanliga gallringar ska inte skog avverkas runt sjöarna då den behövs för att skydda vattnet mot vind, men vass och sly som minskar vattenspegeln bör röjas bort.
- Gödning och användning av bekämpningsmedel ska inte förekomma inom området.

Uppföljning

Uppföljning av naturtyper och arter inom Natura 2000-områdena kommer att ske med omdrev vart 6:e eller 12:e år beroende på naturtyp och art. Vissa delar av uppföljningen, som t.ex. areal är obligatoriska medan andra delar kan väljas av länsstyrelserna själva. Mer information om enskild naturtyp/art finns på Naturvårdsverkets hemsida.

Referenser

- Artdatabankens Artfaktablad (1992-2001) för de rödlistade arterna inom området.
- Artdatabankens information till Länsstyrelsen i Skåne Län om rödlistade arter, GIS-skikt.
- Länsstyrelsen, Bager. H och Persson A., 2009:41, *Skånes rikkärr*.2009.
- Länsstyrelsen i Skåne län. 2006. Basinventering av trollsländor i Skåne 2006.
- Löfroth M. (ed.) 1997. *Svenska naturtyper i det europeiska nätverket Natura 2000*. Naturvårdsverket. Naturvårdsverkets förlag.
- Naturskyddsföreningen Skåne: <https://skane.naturskyddsforeningen.se/ugglarps-mosse/>
- Olsson, K-A. m.fl. (red), 2003. *Floran i Skåne. Vegetation och utflyktsmål*. Lund SGU:s vägledning: <http://www.sgu.se/samhallsplanering/planering-och-markanvandning/grundvatten-i-planeringen/grundvattenberoende-ekosystem/>
- Skogsstyrelsen, *Signalarter - Indikatorer på skyddsvärd skog*. Skogsstyrelsen. 2000.

Skogsvårdsstyrelsen 1995-11-08. Nyckelbiotopsinventeringen.
Sveriges geologiska undersökning. 2016. Bilaga. Vägledningsmaterial över vilka Natura 2000-
naturtyper som är känsliga för grundvattenpåverkan. SGU.

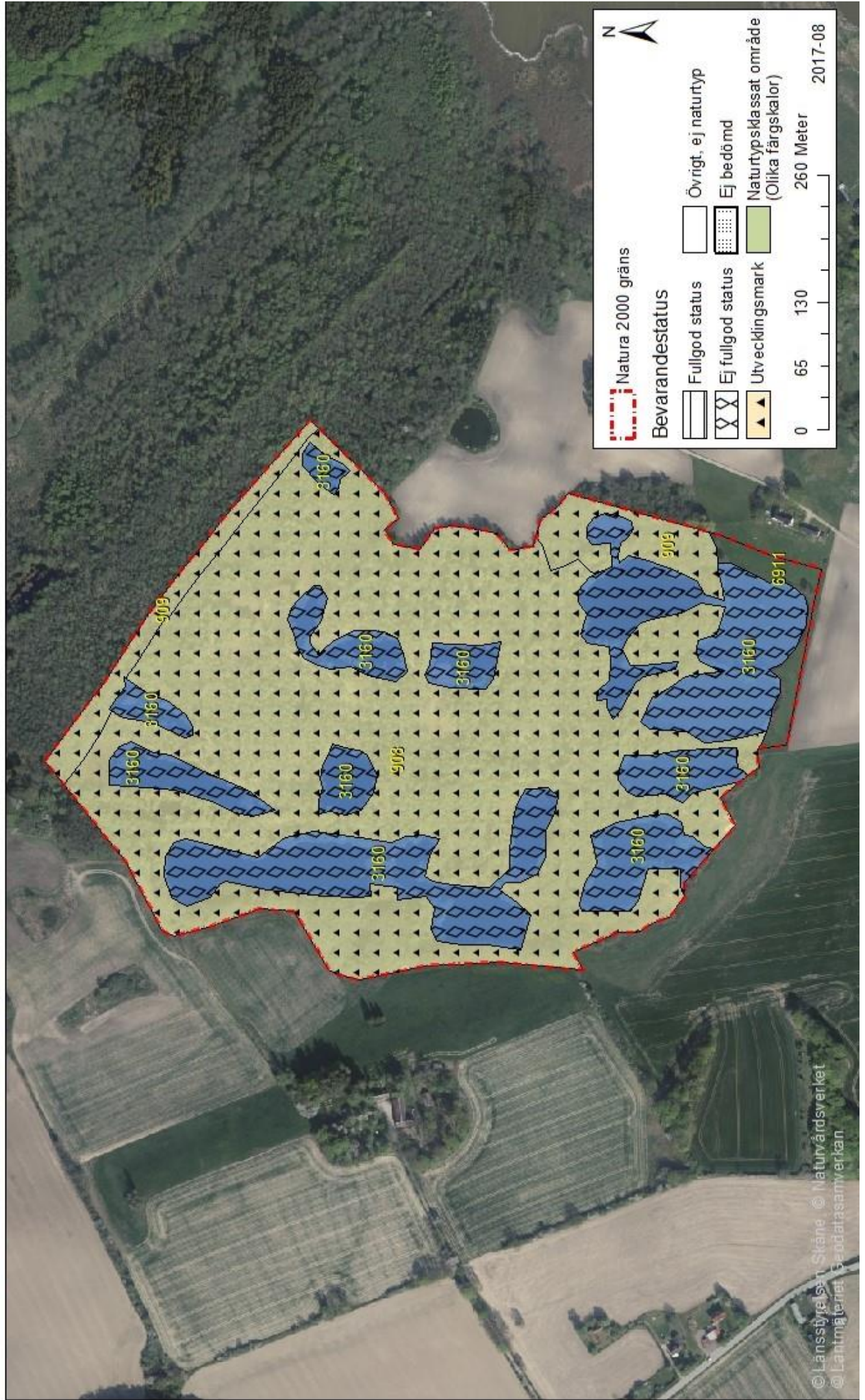
Bilagor

1. Karta med naturtyper enligt Natura 2000
2. Naturtypskoder för kartan
3. Mått för ålder och grovlek per trädslag samt mängdbedömningar.
4. Rödlistade och hotade arter

Upprättad av Länsstyrelsen Skåne

Planförfattare: Gabrielle Rosquist

Senast reviderad 2017-08-23 av Marie Björkander



Bilaga 2, Naturtypskoder för kartan

Natura 2000-naturtyper

3160 - Dystrofa sjöar och småvatten

Icke-naturtyper

908 - Triviallövskog med ädellövinslag

909 - Lövsumpskog (lövskog på blöt mark)

6911 - Öppen kultiverad betesmark

Bilaga 4, Rödlistade och hotade arter i Natura 2000-naturtyperna

Rödlistade arter enligt artdatabankens rödlista 2015 placeras i olika hotkategorier beroende på risk för utdöende i vilt tillstånd inom olika tidsperspektiv. Arter med extremt/mycket stor risk att dö ut i vilt tillstånd inom en mycket nära/nära framtid placeras i kategorin CR (Critically endangered; akut hotad) resp. EN (Endangered; starkt hotad). Arter som löper stor risk för utdöende i ett medellångt tidsperspektiv placeras i kategorin VU (Vulnerable; sårbar). Arter som bedöms ligga nära kategorin VU men inte uppfyller alla kriterier placeras i kategorin NT (Near Threatened; missgynnad). Arter som numera är livskraftiga men som tidigare varit hotade placeras i LC. F= fridlyst art, Ågp= art som har eller ska få ett nationellt åtgärdsprogram för hotade arter, B2, B4 & B5 hänvisar till resp. bilaga i art- och habitatdirektivet.

| Naturtyp/Organism grupp | Artnamn | Vetenskapligt namn | Hotkategori/Annan fakta |
|-------------------------|----------------------------|--------------------------------|-------------------------|
| Skalbaggar | - | <i>Scirtes orbicularis</i> | NT |
| Fjärilar | brun sikelvinge | <i>Drepana curvatula</i> | NT |
| Sländor | citronfläckad kärtröslända | <i>Leucorrhinia pectoralis</i> | B2, F |
| | grön mosaikslända | <i>Aeshna viridis</i> | F |
| Fåglar | mindre hackspett | <i>Dendrocopos minor</i> | NT |
| Kärlväxter | skogsknipprot | <i>Epipactis helleborine</i> | F |
| | åkerkulla | <i>Anthemis arvensis</i> | NT |
| Grod- och kräldjur | vanlig snok | <i>Natrix natrix</i> | F |

Bevarandeplanen för Ugglarps mosse

Syftet med Natura 2000-området Ugglarps mosse i Trelleborgs kommun är att bevara den citronfläckade kärrtrollsländan och dess livsmiljö med småvatten.

En del i länsstyrelsens verksamhet är att skydda värdefull natur genom att bilda Natura 2000-områden och upprätta bevarandeplaner. Syftet är att EU:s medlemsländer ska ta ett gemensamt ansvar för att bevara arter och naturtyper som förekommer i Europa och att upprätthålla Natura 2000-områdenas naturtyper och arter i gynnsam bevarandestatus inom den biogeografiska regionen.

Bevarandeplanen innehåller bevarandesyftena och bevarandemålen med Natura 2000-området via de fyra kriterierna areal, ekologiska strukturer & funktioner, typiska arter samt Natura 2000-arter (Arter i habitatdirektivets bilaga 2), beskrivning av området samt beskrivning av varje naturtyp och/eller art, förutsättningar för gynnsam bevarandestatus samt vad som kan påverka Natura 2000-området negativt. Den innehåller även information om vilka skötselåtgärder som behövs göras i Natura 2000- området.



Länsstyrelsen
Skåne

www.lansstyrelsen.se/skane