



Bevarandeplan för Natura 2000-området Sövdesjön SE0430172 i Sjöbo kommun, Skåne



Sövdesjön, Foto: Joel Jansson

Grunduppgifter om Sövdesjön

Län: Skåne

Kommun: Sjöbo

Läge: 5,5 km söder om Sjöbo

Markägare: Enskilda, Svenska kyrkan, Region Skåne, Sjöbo kommun.

Areal: 473,2 hektar

Skyddsform: Delvis naturreservat och skogligt biotopskyddsområde.

Bakgrund: SPA beslutat av Regeringen 2004-04.

Bevarandeplan fastställd och kungjord av Länsstyrelsen i Skåne 2017-12-21 respektive 2017-12-22.

Reviderad: 2017-12

Vad betyder Natura 2000?

EU bygger ett nätverk av områden med skyddsvärd natur som kallas Natura 2000. Syftet är att EU:s medlemsländer ska ta ett gemensamt ansvar för att bevara arter och naturtyper som förekommer i Europa. Natura 2000 har tillkommit med stöd av två EG-direktiv; Fågeldirektivet (EU-rådets direktiv 2009/147/EG av den 30 november 2009 om bevarande av vilda fåglar. och Habitatdirektivet (EU-rådets direktiv 92/43/EEG av den 21 maj 1992) om bevarande av livsmiljöer samt vilda djur och växter senast ändrat genom direktiv 2006/105/EG. Nätverket byggs upp av områden som föreslås av regeringen och som antas av kommissionen. Direktiven har sin grund i Bernkonventionen som var först med att rättsligt skydda arter och deras livsmiljöer i Europa. EU-direktiven bygger på nya kunskaper och inför principen att bevara naturtyper för deras egen skull och inte enbart för att de utgör hemvist för vissa arter. Habitat- och fågeldirektivet är EU:s bidrag till bevarandet av den biologiska mångfalden så som det lades fast i Konventionen om biologisk mångfald i Rio 1992.

Sverige har ett särskilt ansvar för att skydda och vårda de områden som är föreslagna att ingå eller som ingår i Natura 2000 och detta regleras i den svenska lagstiftningen i Miljöbalken med tillhörande Förordning om områdesskydd m m. Det innebär att åtgärder som kan inverka negativt på bevarandestatus för preciserade habitat eller arter inom Natura 2000-området kräver tillstånd enligt miljöbalken med tillhörande förordningar.

Vad är en bevarandeplan?

Till varje område ska det finnas en bevarandeplan. Den ger en beskrivning av området och dess naturvärden och vilken skötsel som behövs för att dessa naturvärden ska finnas kvar långsiktigt. Bevarandeplanen innehåller också en beskrivning av vilka verksamheter och åtgärder som kan hota de arter och livsmiljöer som ska skyddas i Natura 2000-området. Bevarandeplanen innehåller viktig information som används som underlag vid samråd och tillståndsprövningar av verksamheter och åtgärder inom Natura 2000-området. I bevarandeplanen redovisas gränser och fågelarter enligt bästa tillgängliga kunskap. I de fall där ny kunskap har tillkommit, har Länsstyrelsen för avsikt att föreslå dessa ändringar till regeringen när nästa tillfälle ges. Vid förvaltning och tillståndsprövning utgår man ifrån i verkligheten förekommande arter, varför det är nödvändigt att bevarandeplanerna redovisar dessa, även om de inte har hunnit beslutas av regeringen.

Vad är bevarandestatus?

Natura 2000 innebär att alla EU-länder ska vidta åtgärder för att naturtyper och arter som utpekats ska ha *gynnsam bevarandestatus*. Det innebär att man ska försäkra sig om att de utpekade naturtyperna och arterna finns kvar långsiktigt i Europa. För en naturtyp kan *gynnsam bevarandestatus* innebära att man bevarar de strukturer och funktioner som finns i naturtypen och att de arter som är typiska för naturtypen finns kvar i livskraftiga populationer. För en art innebär *gynnsam bevarandestatus* att arten finns i livskraftiga populationer och att förekomsten av dess livsmiljö är tillräcklig. I bevarandeplanen anses fullgod bevarandestatus vara densamma som gynnsam.

Viktigt att tänka på

För att inte skada Natura 2000 områdets naturvärden krävs tillstånd för verksamheter eller åtgärder som på ett betydande sätt kan påverka miljön i ett Natura 2000 område. Alla som planerar att utföra en åtgärd som man tror kan påverka ett områdes naturvärden ska på ett tidigt stadium kontakta Länsstyrelsen. Det underlättar eventuell tillståndsprövning som Länsstyrelsen ska göra. När det gäller åtgärder på skogsmark ska istället Skogsstyrelsen kontaktas. Bevarandeplanen för ett Natura 2000-område kan revideras när ny kunskap tillkommer eller när förutsättningarna förändras. När bevarandeplanen förändras medför det att den måste fastställas på nytt. Då ges markägare och andra berörda möjlighet att lämna synpunkter. Vid tillståndsprövning är det viktigt att utnyttja den nya kunskapen som finns i reviderade bevarandeplaner även innan dessa planer har beslutats.

Mer information om Natura 2000

Länsstyrelsens hemsida: www.lansstyrelsen.se/skane/n2000

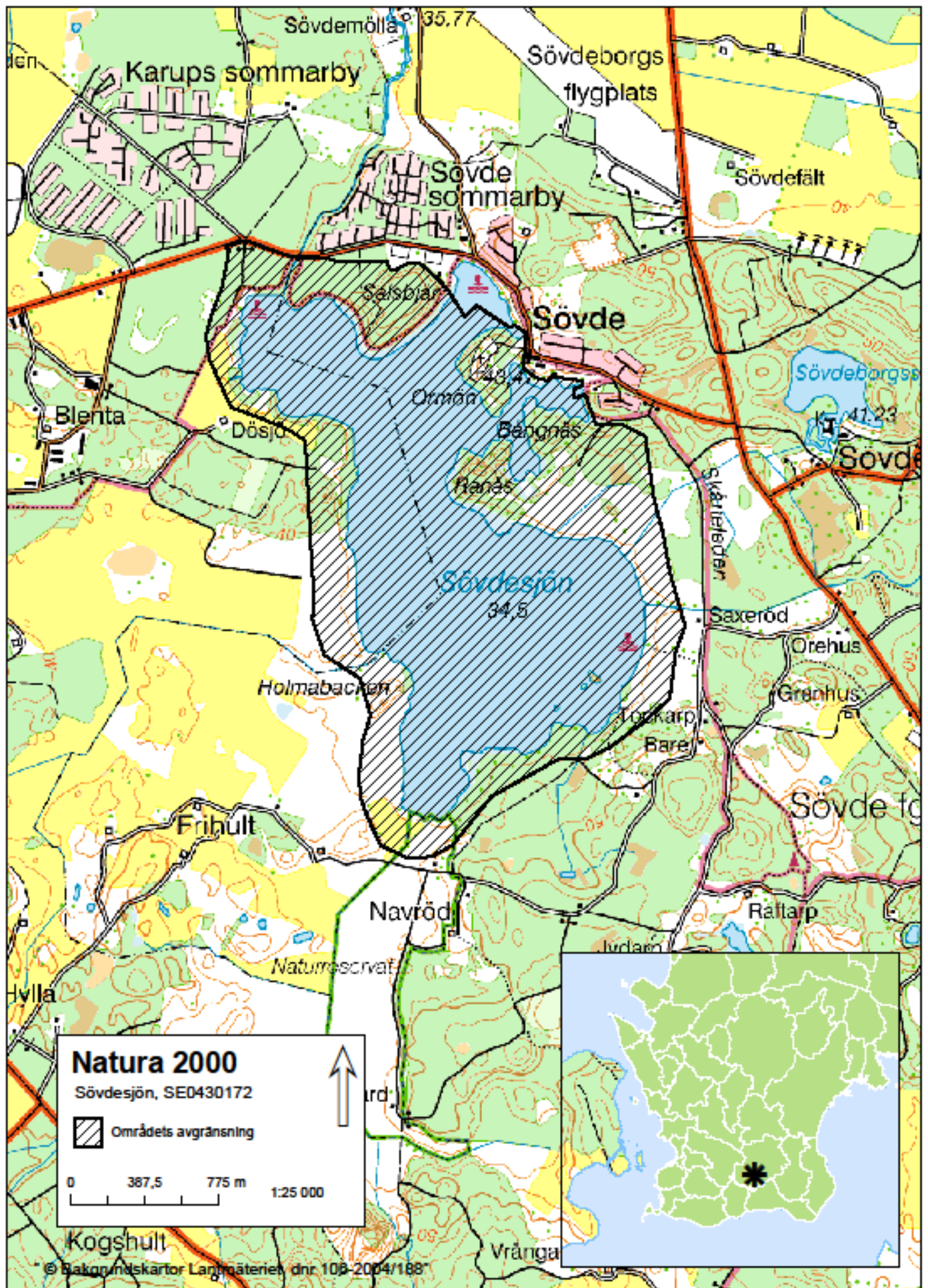
eller telefon 010-224 10 00

Naturvårdsverkets hemsida: www.naturvardsverket.se

Innehållsförteckning

ÖVERSIKTSKARTA.....	5
OMRÅDESBESKRIVNING.....	6
INGÅENDE FÅGELARTER ENLIGT NATURA 2000.....	7
Bevarandesyfte och prioriterade bevarandevärden.....	8
Gemensamma bevarandemål.....	8
GEMENSAMMA HOT MOT NATURA 2000-ARTERNA.....	9
SKYDD OCH BEVARANDEÅTGÄRDER.....	11
Skydd och reglering.....	12
Prioriterade bevarandeåtgärder.....	12
Restaureringsåtgärder.....	12
Löpande skötsel.....	13
Uppföljning.....	13
Arter enligt fågeldirektivet.....	13
REFERENSER.....	29

Översiktskarta



Områdesbeskrivning

Sövdesjöns Natura 2000-område för fågeldirektivet täcker hela Sövdesjön (2,78 km²) samt innefattar en ca. 100 - 300 meter bred remsa av den omgivande terrängen. Badviken mellan Salsbjär och samhället Sövde i sjöns nordöstra ände är dock undantaget från Natura 2000-området. Sövdesjön har EU_CD-kod SE616415-136415 och MS_CD-kod WA13434476. Sjön ligger i huvudavrinningsområde Kävlingeån – SE92000.

Det totala avrinningsområdet på 99 km² innefattar Ellestadssjön och Snogeholmssjön uppströms Sövdesjön. Sövdesjön är i sin tur är källsjö till Klingavälsån som rinner genom andra Natura 2000-områden. Sövdesjön är en typisk slättsjö, måttligt eutrofierad, relativt grund med ett medeldjup på 3,4 meter och ett maximalt djup på 8 meter. De största grunda områdena ligger i södra änden av sjön och det är här sjöfågellivet är som mest koncentrerat. Grunda områden av mindre storlek finns också i sjöns nordvästra hörn, samt i vikarna vid Bångnäs på sjöns östra sida. Stränderna är i allmänhet långgrunda sandstränder.

Sjöns södra halva är till största delen omgiven av betesmarker som varierar från torrängar till fuktängar invid stranden, med buskmarker och små vassbälten med blå bärd. Här är terrängen flack, men ett par kullar av isälvsmaterial reser sig drygt tio meter över sjöytan och hyser de torrare betesmarkerna. Här återfinns även mindre områden med ljunghed. I södra änden av sjön finns även mindre lövskogspartier som går ända ner till strandbrynet. Sjöns sydligaste spets omfattas av Navröds naturreservat, vilket innehåller ett område av de mest värdefulla strandängarna. Dessa är betade ända ner till sjöstranden. Inom området vid Ranås på udden som sticker ut i sjöns östra del finns två skogliga biotopskyddsområden förvaltade av Skogsstyrelsen.

Kring norra änden av sjön dominerar skogen, mestadels lövskog men större partier av planterad barrskog förekommer också, främst kring Salsbjär. Mindre partier av alskog finns här och var längs stranden. Skogarna är viltrika, med kronhjort, dovhjort och rådjur. I norra änden av sjön är vassbältena stora och sammanhängande till motsats till södra ändens mer spridda ruggar. På sjöns östra strand finns ett område med gemenskapsintresse enligt habitatdirektivet, där Sövdesjöns SPA-område sammanfaller med SCI-området Sövdeborgs kulturlandskap.

En sträcka av Skåneleden går längs med Sövdesjöns norra strand inom Natura 2000-området.

När det gäller bevarandevärden och fåglar är Sövdesjöns SPA-område framför allt en viktig höst- och vinterlokal för rovfåglar och gäss, t.ex. vitkindad gås. I övrigt har sjön med dess varierande omgivning en rik och bred häckfågelfauna. Här häckar exempelvis röd glada, duvhök, lärkfalk, mindre strandpipare, storspov, rödbena, trädlärka, gulärta, tofsmes samt alla hackspettarter som förekommer i södra Skåne. Möjligen kan även brun kärrhök häcka i närheten. Flera arter använder även sjön som rastlokal under olika tider på året. Till exempel rastar dvärgmåsk och svarttärna här varje år. Salskrake rastar regelbundet, likaså skräntärna som besöker sjön om somrarna, och fisktärna häckar möjligen i området. Rördrom har hörts tuta i vassbältena.

Strandängarna vid sjön drar till sig rastande vadare under sensommaren och hösten. Nästan alla småvadare kan dyka upp här, t.ex. syns brushane och grönbena regelbundet. Trana rastar främst under hösten. Under senhösten och vintern sätter gäss och örnar sin prägel på Sövdesjön och dess strandängar. Både kungs- och havsörn besöker då sjön dagligen. Förutom dessa syns även sångsvan och blå kärrhök. Andra för Sverige mer sällsynta rovfåglar dras också till sjöns omgivningarna vintertid. Törnskator ses rasta och skulle mycket väl kunna häcka i buskmarkerna. De omgivande skogsmarkerna hyser häckande arter som nattskärra, spillkråka, trädlärka och rastande bivråkar.

Sövdesjön sänktes 1936 för att öka jordbruksproduktionen runt sjön.

Ingående fågelarter enligt Natura 2000

Tabell 1. De fågelarter som ligger till grund för SPA-området Sövdesjön. Arternas förekomstform anges liksom deras bevarandestatus inom området. Bevarandestatus indelas i fullgod bevarandestatus (gynnsam bevarandestatus) eller icke fullgod. Bevarandestatusen anses "gynnsam" när: 1. uppgifter om den berörda artens populationsutveckling visar att arten på lång sikt kommer att förbli en livskraftig del av sin livsmiljö, 2. artens naturliga utbredningsområde varken minskar eller sannolikt kommer att minska inom en överskådlig framtid, och 3. det finns, och sannolikt kommer att fortsätta att finnas, en tillräckligt stor livsmiljö för att artens populationer skall bibehållas på lång sikt.

Kod	Svenskt namn	Vetenskapligt namn	Förekomstform	Bevarandestatus	
				Fullgod	Icke fullgod
A072	Bivråk	<i>Pernis apivorus</i>	Rastar, enstaka		X
A082	Blå kärrhök	<i>Circus cyaneus</i>	Övervintrar, 1 – 5 ex.		X
A081	Brun kärrhök	<i>Circus aeruginosus</i>	Rastar		X
A151	Brushane	<i>Philomachus pugnax</i>	Rastar, enstaka.		X
A177	Dvärgmåså	<i>Larus minutus</i>	Rastar, 5 – 10 ex.		X
A094	Fiskgjuse	<i>Pandion haliaetus</i>	Rastar.	X	
A193	Fisktärna	<i>Sterna hirundo</i>	Rastar, 5 – 10 ex. Häckar möjligen.		X
A166	Grönbena	<i>Tringa glareola</i>	Rastar, enstaka.		X
A075	Havsörn	<i>Haliaeetus albicilla</i>	Övervintrar.		X
A091	Kungsörn	<i>Aquila chrysaetos</i>	Övervintrar.	X	
A224	Nattskärra	<i>Caprimulgus europaeus</i>	Häckar möjligen, 1 – 2 par.		X
A074	Röd glada	<i>Milvus milvus</i>	Häckar	X	
A021	Rördrom	<i>Botaurus stellaris</i>	Rastar.		X
A068	Salskrake	<i>Mergus albellus</i>	Rastar, 10 – 50 ex.		X
A190	Skräntärna	<i>Sterna caspia</i>	Rastare, 5 – 10 ex.		X
A236	Spillkråka	<i>Dryocopus martius</i>	Häckar, 1 – 2 par.	X	
A197	Svarttärna	<i>Chlidonias niger</i>	Rastar, 10 – 20 ex.		X
A038	Sångsvan	<i>Cygnus cygnus</i>	Rastar, 100 - 200 ex. Häckar möjligen.		X
A127	Trana	<i>Grus grus</i>	Rastar, 50 – 100 ex.		X

A246	Trädlärka	<i>Lullula arborea</i>	Häckar, 1 – 2 par.	X	
A338	Törnskata	<i>Lanius collurio</i>	Häckare i närheten, möjligen i området.		X
A045	Vitkindad gås	<i>Branta leucopsis</i>	Rastar, 200 – 400 ex.		X

Bevarandesyfte och prioriterade bevarandevärden

Det övergripande bevarandesyftet för Natura 2000-nätverket är att bidra till bevarandet av biologisk mångfald genom att bibehålla eller återskapa gynnsam bevarandestatus för de naturtyper och arter som omfattas av EU:s Fågeldirektiv.

För det enskilda Natura 2000-området är det överordnade syftet att bevara eller återställa ett gynnsamt tillstånd för de fåglar som utgjort grund för utpekandet av området. Genom att ha gynnsamt tillstånd bidrar Natura 2000-området till att skapa eller upprätthålla en gynnsam bevarandestatus på biogeografisk nivå.

Prioriterade bevarandevärden:

Syftet med Natura 2000-området Sövdesjön är att bevara livsmiljön för de ovan beskrivna fågelarterna. Livsmiljöerna präglas av långgrunda sandstränder, grunda vikar, strandnära betesmarker och skogsmarker. Varje art ska bidra till att upprätthålla gynnsam bevarandestatus inom sin biogeografiska region. Gynnsam bevarandestatus innebär att artens population ska vara säkrad på lång sikt och att deras naturliga utbredningsområde inte minskar. Arternas behov ska tillgodoses i området vad gäller födotillgång och skydd. Vissa arter ska häcka i området.

Motivering:

Sövdesjön och dess omgivning utgör en betydelsefull lokal för både häckande och rastande rov- och sjöfågel. I skogsmiljöerna finns flera skogslevande arter, och det betade kulturlandskapet ger goda livsmiljöer för många fågelarter.

Gemensamma bevarandemål

Målet är att de ingående arterna i fågeldirektivet ska finnas kvar i livskraftiga populationer och deras utbredningsområde ska inte minska. Området ska även fortsättningsvis få vara en viktig lokal för sjölevande, rastande och övervintrande fåglar.

Arternas livsmiljöer i anslutning till vatten, med fisk-, vegetations- och insektsrika grunda strandområden med störningsfria platser samt betesmarker och skogsområden ska finnas kvar eller öka sin areal så att fåglarnas behov av häckningsplatser, föda och skydd tillgodoses

Arternas livsmiljöer i anslutning till vatten, med fisk-, vegetations- och insektsrika grunda strandområden med störningsfria platser samt betesmarker och skogsområden ska bibehållas eller utöka sin areal så att fåglarnas behov av häckningsplatser, föda och skydd tillgodoses. Det ska finnas en rik fisk- och evertebratfauna i sjön, betesmarkerna och skogarna. Detta innebär bland annat att bete eller liknande hävd ska fortsätta förekomma på de öppna markerna, skogsmiljöerna sköts på ett naturvårdsinriktat sätt och att de naturliga och återkommande störningar som påverkar de limniska

miljöerna och stränderna, t.ex. översvämningar och erosion, ska få fortsätta förekomma regelbundet. Förekomsten av blommande växter ska bibehållas eller utökas för att gynna ett rikt insektsliv, och därmed fågelliv, i området. Området ska undgå vidare exploatering. Träd och buskar får inte förkomma i sådan utsträckning att de påverkar prioriterade bevarandevärden negativt.

Diversiteten av djur och växter, i de för områdets fågelarter betydelsefulla livsmiljöerna, ska bevaras och utvecklas.

Vattenkvaliteten och den kemiska statusen i området ska vara god enligt vattendirektivet. Områdets hydrologi ska vara naturlig och får inte försämrats. Sövdesjöns vattenecosystem ska vara i balans. Det ska finnas en naturliknande vattenståndsvariation som skapar en variation av strandmiljöer med hög biologisk mångfald och där naturlig säsongvariation ska upprätthållas. Strandzonen ska präglas av en återkommande störning i strandzonen med periodvis blottlagda stränder och en årlig kortskottsvegetation (t ex vågerosion, bete etc). Vattenkvantiteten och -kvaliteten i grundvattnet och i ytvattnet ska vara god och minst uppfylla kraven för god ekologisk status och god kemisk status enligt vattendirektivet. Sjöarnas pH-värde ska vara naturligt och ingen försurning ska förekomma och får lägst motsvara hög status med avseende på kvalitetsfaktor för försurning enligt Havs- och vattenmyndighetens föreskrift (HVMFS 2013:19) om klassificering och miljö kvalitetsnormer avseende ytvatten. Syrgashalten ska vara god. Sjön ska ha en naturlig strandzon och närområde.

Störningar från friluftslivet ska vara begränsade. Vidare exploatering av området ska inte ske. Påverkan från rovdjur/borövre ska inte vara sådan att den långsiktigt hotar förekommande fågelarters bevarandestatus.

Framtida uppföljning av planen kan medföra att nuvarande bevarandemål ändras och att nya mål läggs till.

Gemensamma hot mot Natura 2000-arterna

Nedan listas exempel på reella eller potentiella hot mot områdets bevarandevärden. Både sådana verksamheter eller åtgärder som typiskt sett kan förväntas påverka området och mer generellt formulerade hot utgående från vad som kan motverka bevarandemålen redovisas. Hoten som anges här påverkar alla eller de flesta av områdets arter. För vissa arter finns även mer specifika hot och de redovisas för varje art under rubriken ”Arter enligt fågeldirektivet”.

De största riskerna för områdets Natura 2000-fågelarter är:

- Avverkning av värdefulla träd eller värdefull skog inom området som inte är av igenväxningskaraktär. Värdefulla träd kan vara träd som fungerar som häckningsplats eller skydd för småfåglar, eller döda eller döende träd. Även avverkning av omgivande skog utanför området kan vara ett hot mot områdets fågelarter, då vissa skogslevande fågelarter kan vara beroende av stora skogsarealer.
- Omföring av lövträdsrika marker till produktionsskogar av barrträd.
- Tidsglapp i kontinuiteten av grova träd och död ved.
- Kunskapsbrist med avseende på utpekade fågelarters förekomst i området och skötselbehovet i viktiga livsmiljöer för arterna.

- Bekämpningsmedel och miljögifter har en viss negativ effekt på framförallt rovfåglar. Ett exempel på ett ämne som kan ha negativ effekt är bromerade flamskyddsmedel.
- Bebyggelse, vägar, anläggningar och annan markexploatering och markanvändningsförändring, exempelvis skogsplantering och täktverksamhet, i objektet eller i angränsande områden som kan påverka fåglarnas häckningsmöjligheter, rastlokaler och födosöksmiljöer i området negativt.
- Exploatering av häckningsområden genom skogsbruk, fritidsbebyggelse, vindkraftverk etc. Etablering av vindkraftverk eller kraftledningar utanför häckningsområdena i eller i anslutning till området utgör ett hot för flertalet fåglar som riskerar att förolyckas vid kollisioner.
- Mänsklig störning på grund av det rörliga friluftslivet (många fotgängare, fiske- och båtfarande) kan påverka flertalet fåglar negativt.
- Jakt på populationer som är vikande, eller jakt i eller i närheten av vilo- och födosöksområden som utförs i sådan omfattning att den har skadlig påverkan på fåglars möjlighet att nyttja ett område. Boplundring och illegal förföljelse av arter kan också förekomma. Havsörn och kungsörn är sådana arter som kan vara särskilt utsatt för förföljelse. Varken havsörn eller kungsörn häckar i området.
- Fiske som genom ett för stort uttag påverkar mängden av, eller kvaliteten på, föda negativt. Fåglar kan också fastna och drunkna som bifångst i olika former av fiskeredskap, främst i fisket med bottensatta garn.
- Habitatförstörelse av ilandflutet skräp, att fåglar skadas genom att äta makro- eller mikrokräp istället för naturlig föda och därmed hindras i tillväxten eller skadas genom påverkan på krävan eller andra organ vilket kan leda till att djuret dör är kan vara ett aktuella hot i området. Ilandflutet skräp och makro- eller mikrokräp är först och främst ett problem längs med havskusterna, och är inget stort problem i Sövdesjön.
- Försämrade eller upphörd hävd av områdets hävdade marker som gör att många fåglar får minskad tillgång på lämpliga födosöks- och häckningsmiljöer. Kravet på stora sammanhängande områden gör att många fåglar missgynnas av igenväxning som är en följd av avtagande eller upphörande bete eller slåtter. Även för hårt betestryck är ett hot mot områdets fåglar.
- Förändringar i områdets hydrologi från både inom och utanför området genom t.ex. markavvattning, rensning, muddring eller breddning av diken/vattendrag. Förändrad vattenkemi och försämring av vattenkvalitén genom t.ex. utsläpp av föroreningar och gifter i vattendrag, försurning eller eutrofiering.
- Ökad tillgång på bladvass kan försämla möjligheter att få bra boplatser och födosöksmiljöer för strandlevande arter.
- Försämrade förutsättningar för undervattensvegetation, fiskar och evertebrater på grund av vattenkvalitetspåverkan (humus, grumlighet, eutrofierande ämnen mm) och förändrade vegetationsförhållanden mm.
- På öppna ytor finns risk att hävden från stora mängder gäss blir för hård, vilket skadar markvegetationen och ger sämre förutsättningar för häckande och födosökande vadarfåglar.

Skydd och bevarandeåtgärder

Ingrepp som på ett betydande sätt kan påverka miljön i ett Natura 2000-område kräver tillstånd av länsstyrelsen enligt 7 kapitlet 27-29 § miljöbalken. Detta gäller oavsett om ingreppet sker inom eller utanför ett Natura 2000-område. Bevarandeplanen ska också fungera som underlag för bedömningen av om tillstånd behövs och om tillstånd kan ges.

Vid genomförandet av fågeldirektivet utgår man från att alla verksamheter som på ett betydande sätt kan påverka miljön i ett Natura 2000-område kräver tillstånd. Enligt övergångsbestämmelserna krävs inte ett sådant tillstånd för verksamheter som påbörjats före 1 juli 2001 under förutsättning att de vid denna tidpunkt hade tillstånd enligt 9 eller 11 kap miljöbalken (eller motsvarande äldre bestämmelser). De tillståndsgivna verksamheterna skyddas av rättskraften i tillståndet. Syftet med övergångsbestämmelserna var inte att undanta tillståndskravet för framtida förändringar av befintliga verksamheter utan man ville undvika en obligatorisk omprövning av samtliga verksamheter som bedrevs 1 juli 2001. Vid ändringar av verksamheter och vid nyanläggning aktualiseras dock tillståndsplikten.

Staten har det övergripande ansvaret för skötseln av Natura 2000-områden och för att bevarandemålen uppnås. En förutsättning för att nå målen är ett gott samarbete mellan staten och den eller dem som äger eller brukar marken. Om skötseln av ett Natura 2000-område orsakar merkostnader för en markägare eller arrendator kan ersättning eventuellt fås, till exempel miljöersättning för betesmarker. Markägaren kan även skriva skötselavtal med Länsstyrelsen.

Markägare kan eventuellt få rätt till ersättning om **tillstånd inte kan ges** och Natura 2000 innebär avsevärda begränsningar i pågående markanvändning inom den berörda delen av fastigheten. Ersättning ges dock inte i alla fall t.ex. inte om man blivit nekad att uppföra byggnationer inom Natura 2000-områden. Om skog ska ersättas vill Naturvårdsverket att all skog inom Natura 2000-området ersätts samtidigt så att inte Natura 2000-området har ersatts i vissa delar och inte i andra. Miljöersättning inom betesmarker anses också vara en form av ersättning.

På grund av att fornlämningar finns i området måste alla åtgärder som skulle kunna ha en inverkan på dessa först samrådats med kulturmiljöenheten på Länsstyrelsen Skåne. Exempel är åtgärder så som slyuppdragning eller markberedning.

Bevarandeåtgärderna består av nuvarande och eventuella planerade skydd, restaureringsåtgärder, som vanligtvis är större engångsåtgärder, och löpande skötsel, som inte är engångsåtgärder och som behöver göras löpande.

Vissa skötselåtgärder som gynnar en särskild typ av fåglar kan missgynna andra typer av fåglar. Bedöms naturvårdsnyttan av sådana åtgärder överväga den negativa påverkan som finns på vissa fågelarter kan dessa ändå övervägas att användas ifall inga andra bättre, rimliga eller lämpliga alternativ finns. Inför varje sådan åtgärd bör konsekvenserna av åtgärden först kartläggas och, om relevant, prövas. Se stycket *Restaureringsåtgärder* för detaljer gällande reduktionsfiske.

Skydd och reglering

Natura 2000-området Sövdesjön har inget annat områdesskydd utöver Natura 2000-statusen som täcker hela områdets yta. Som tidigare nämnts finns en del av naturreservatet Navröd vid Sövdesjöns södra gräns, två mindre skogliga biotopskyddsområden vid Ranås och Natura 2000-området Sövdeborg (SCI) i områdets östra del. Stora delar av sjöns stränder omfattas av ett utökat strandskydd på 300 meter. Sövdesjön ingår i det förbud mot markavvattning som finns i Skåne. Stora delar av de hävdade markerna öster om sjön och på en yta väster om sjön får miljöersättning. Inga ytor med beträdnadsförbud finns i området.

Natura 2000-området Sövdesjön är riksintresse för naturvård, friluftsliv, det rörliga friluftslivet och delvis för kulturmiljön.

Objektet kommer att läggas in som ett DOS-objekt (Digitalt Områdesskydd) så att området kan utredas vidare för framtida skydd i form av naturreservat eller naturvårdsavtal.

Prioriterade bevarandeåtgärder

En prioriterad bevarandeåtgärd i området är att skydda de delområden som är viktiga för fåglarna vid rastning och häckning. Om behov finns bör dessa ytor skyddas från störning under känsliga perioder. En annan prioriterad bevarandeåtgärd är att hålla igenväxningsvegetation borta från de strandnära limniska miljöerna (t.ex. vass), de öppna markerna och skogsmiljöerna för att inte riskera livsmiljöerna för fåglar som är beroende av dessa.

Restaureringsåtgärder

- Information och kanalisering av friluftslivet genom uppförande av skyltar, spänger, staket vid parkeringsplatser, etc.
- Inventering och dokumentation av Natura 2000-områdets fågelfauna bör genomföras.
- Beroende på resultatet av inventeringen kan beträdnadsförbud införas i värdefulla delar av området under häckningssäsongen.
- Röjning av träd och buskar som vandrat in i öppna marker. Viss buskvegetation (max 10% marktäckning) kan tillåtas i de torrare partierna för törnskatans skull, men småträden på strandängarna bör tas bort.
- Större avverkningar av skog i Natura 2000-området bör undvikas. Gamla träd, speciellt sådana som kan tjäna som boträd åt t.ex. fiskgjuse kan med fördel lämnas. Skogsbruksåtgärder bör inte utföras under häckningssäsongen och en skyddande skogssidå bör alltid lämnas närmast sjön.
- Reduktionsfiske kan under särskilda förhållanden och med särskild hänsyn få förekomma i en sådan omfattning att det inte nämnvärt försämrar födotillgången för fiskätande fågelarter i området. Reduktionsfiske måste föregås av noggranna undersökningar av mängden och fördelningen av fisk i sjön, och varje reduktionsfisketillfälle ska prövas enskilt delvis baserat på de noggranna undersökningarna och resultat från eventuella tidigare reduktionsfisketillfällen. Fördelarna som reduktionsfiske kan åstadkomma i form av t.ex. bättre vattenkvalitet ska ur fågellivets perspektiv bedömas överväga nackdelarna med minskad mängd fisk i sjön.

Löpande skötsel

- Fortsatt hävd på nuvarande betes- eller slåttermarker, och utökat bete i angränsande hävdgynnade områden. Vegetationen skall vara väl avbetad vid betessäsongens slut.
- Røjning av invandrande träd och buskar skall ske fortlöpande.
- Löpande insatser för att avverka vass- och långskottsvegetation om behovet uppstår.
- Informationsskyltar, stängselövergångar, etc. skall hållas uppdaterade och i gott skick.

Uppföljning

Uppföljning av naturtyper och arter inom Natura 2000-områdena kommer att ske med omdrev vart 6:e eller 12:e år beroende på naturtyp och art. Vissa delar av uppföljningen, som t.ex. areal är obligatoriska medan andra delar kan väljas av länsstyrelserna själva. Mer information om enskild naturtyp/art finns på Naturvårdsverkets hemsida.

Arter enligt fågeldirektivet

För arternas förekomstformer i området, se Tabell 1.

Bivråk, *Pernis apivorus* (A072)

Artens förekomst är fastställd i regeringsbeslut.

Beskrivning

I södra Sverige är bivråkens optimala miljö ett småbrutet blandskogslandskap i närheten av en sjö eller något vattendrag. Förekomsten av äldre och luckrika skogsbestånd, gärna omväxlande med naturbetesmarker och med ett stort inslag av bryn gynnar förekomsten av getingar vars larver bivråken föder upp sina ungar med. Under försommaren är förekomst av äldre lövträdsrik skog, fuktskog, kärr och andra våtmarker fördelaktigt för arten då äldre fåglar under denna årstid ofta livnär sig på småfågelungar, grodor, humlelarver och puppor. Arten är rödlistad NT (Nära hotad).

Artspecifika bevarandemål

Målet är att bivråken ska finnas kvar i livskraftiga populationer och dess utbredningsområde ska inte minska. Bivråkens livsmiljö för födosök med betesmarker och brynmiljöer ska finnas kvar eller öka sin areal så att dess behov av föda och skydd tillgodoses.

Artspecifika hot

Brist på insektsrika biotoper med många sociala bi- och getingsamhällen.

Artspecifika bevarandeåtgärder

För arten är det viktigt att utföra åtgärder som bevarar mosaiken med lövskog/lövsumpskog, strandsnårskogar med sälk och öppna hävdade områden.

Blå kärrhök, *Circus cyaneus* - A082

Artens förekomst är fastställd i regeringsbeslut.

Beskrivning

Blå kärrhök häckar numera enbart i norra Sverige men rastar i området både höst och vår. Förutsatt att födotillgången är god kan blå kärrhöken häcka framgångsrikt i öppen mark av sinsemellan mycket olika karaktär. Boet byggs alltid på marken i lågvuxen, tät vegetation; på myrar, hyggen, i kraftledningsgator, kärr eller på hedar men även i vassjöar samt i unga barrskogsplanteringar, i vide- eller björksnår eller t.o.m. i sädesfält. Artens utbredning och status i Sverige är ofullständigt känd. Det i stort sett totala försvinnandet från Syd- och Mellansverige under 1960-talet faller väl in i tiden för kvicksilverkatastrofen som drabbade en mängd fågelarter knutna till jordbrukslandskapet. Blå kärrhöken har dock, i motsats till ett flertal andra drabbade arter, inte återhämtat sina positioner i södra Sverige trots en förbättrad biocidsituation. Ett mindre antal fåglar övervintrar. Arten är rödlistad NT (Nära hotad).

Artspecifika bevarandemål

Målet är att blå kärrhök ska finnas kvar i livskraftiga populationer och dess utbredningsområde ska inte minska. Den blå kärrhökens livsmiljö öppna fuktängar ska finnas kvar eller öka sin areal så att den blå kärrhökens behov av föda och skydd tillgodoses.

Artspecifika hot

Ingen artspecifik hotbild bedöms föreligga i området. På sikt bör större inventeringsinsatser och viss forskning rörande blå kärrhökens ekologi ske.

Artspecifika bevarandeåtgärder

Inga särskilda bevarandeåtgärder behövs nu men efter forskning kan specifika bevarandeåtgärder uppkomma.

Brun kärrhök, *Circus aeruginosus* - A081

Artens förekomst är fastställd i regeringsbeslut.

Beskrivning

Brun kärrhök är starkt knuten till vassrika eutrofa slättsjöar. Den bygger vid häckning ett plattformslignande bo direkt på marken av grenar, gräs och vass. Arten livnär sig på små däggdjur och fåglar, och kan därför i stora populationer vara ett hot mot andra fågelarter i området. Brun kärrhök är en flyttfågel och övervintrar i medelhavsländerna och tropiska Västafrika. Arten är inte rödlistad och populationen är ökande. Arten är förhållandevis fördragsam och det är inte ovanligt att par häckar nära vandringsleder och bebyggelse.

Artspecifika bevarandemål

Målet är att brun kärrhök ska finnas kvar i livskraftiga populationer och dess utbredningsområde ska inte minska. Den bruna kärrhökens livsmiljö med vassrika eutrofa slättsjöar ska finnas kvar eller öka sin areal så att den bruna kärrhökens behov av häckningsplatser, föda och skydd tillgodoses.

Artspecifika hot

Minskad tillgång på bladvass kan försämra möjligheter att bra boplatser. Bekämpningsmedel och miljögifter har en viss negativ effekt. För övrigt bedöms inga direkta hot föreligga.

Artspecifika bevarandeåtgärder

Inga speciella åtgärder bedöms krävas för närvarande.

Brushane, *Calidris pugnax* - A151

Artens förekomst är fastställd i regeringsbeslut.

Beskrivning

Brushanen häckar på betade strandängar och sankta områden samt på starrmyrar i taiga och lågalpin tundramiljö. Inom den nordliga förekomsten från Dalarna och norrut finns goda häckbestånd. Minskad hävd av fuktiga ängsmarker har inneburit att endast små spillror återstår av de häckande populationerna i Nederländerna, Storbritannien, Danmark och södra Sverige. Arten är lekande, dvs. hanarna samlas på traditionella spelplatser och tar ingen del i bobyggande, ruvning eller ungomvårdnad. På södra Sveriges strandängar tar trutar en stor andel av ungarerna. Flertalet svenska brushanar övervintrar i Västafrika. Arten är rödlistad som VU (Sårbar). Enstaka brushanar rastar i området under flytten.

Artspecifika bevarandemål

Målet är att brushanen ska finnas kvar i livskraftiga populationer och dess utbredningsområde ska inte minska. Brushanens livsmiljö på betade strandängar ska finnas kvar eller öka sin areal så att brushanens behov av häckningsplatser, föda och skydd tillgodoses.

Artspecifika hot

Förekommer i mycket små antal på välhävdade strandängar i södra Sverige. Trots mycket stora insatser för att förbättra och restaurera strandängsmiljöerna, är förmodligen bestånden i södra Sverige så små att effekten inte blir den önskade.

Brushanen behöver stora områden, öppna och delvis fuktiga marker, med medelhög gräs- och starrvegetation för sin häckning. Såväl minskad som alltför omfattande hävd missgynnar arten kraftigt, i synnerhet som vuxna individer är extremt ortstrogna även inom häckningsområden. Brushanen påbörjar sin häckning sent jämfört med andra vadare och tidig slätter eller betespåsläpp kan därför påverka arten negativt.

Artspecifika bevarandeåtgärder

När det gäller det häckande beståndet krävs fortsatt god hävd på de lokaler som hyser eller har hyst arten under senare år. I övrigt utgör de hävdade strandängarna rastmiljöer. Hanarna etablerar gärna spelplatser på låga kullar eller åsar omgivna av lämpligt häckningshabitat. Vid restaurering av våtmarker kan schaktmassor utnyttjas för att anlägga lämpliga spelplatser, vilket också innebär att man får torrare miljöer insprängt i den fuktiga ängsmarken.

Dvärgmå, *Larus minutus* – A177

Artens förekomst är fastställd i regeringsbeslut.

Beskrivning

Dvärgmåsen är sällsynt i Sverige, och häckar vid träsksjöar, kärr och grunda havsvikar samt lokalt på mindre skär längs kusten. Den är utbredd i första hand i Väster- och Norrbotten, men lokalt finns den även i lappmarkerna och i södra Sverige. Bildar ofta kolonier. Beståndet av arten har ökat med 2000 - 3400 % de senaste 30 åren, men har varit stabil de senaste 10 åren. Dvärgmåsens huvudsakliga föda är insekter som fångas på vattenytan eller i luften.

Artspecifika bevarandemål

Målet är att arten ska fortsätta rasta i området och förekomma i livskraftiga populationer. Dess utbredningsområde ska inte minska. Dvärgmåsens rastplatser med ostörda vattenmiljöer av god kvalitet och mycket insekter nära vattenytan ska finnas kvar eller öka sin areal så att dvärgmåsens behov av rastplats och föda tillgodoses.

Artspecifika hot

Dikning eller torrläggning som påverkar de limniska miljöer arten är beroende av negativt. Negativ påverkan på insektsfaunan, t.ex. pga. användning av insektsbekämpningsmedel.

Artspecifika bevarandeåtgärder

Inga särskilda bevarandeåtgärder behövs nu men efter forskning kan specifika bevarandeåtgärder uppkomma.

Fiskgjuse, *Pandion haliaetus* - A094

Artens förekomst är fastställd i regeringsbeslut.

Beskrivning

Fiskgjusen häckar i anslutning till vatten över större dalen av landet. Sövdesjön utnyttjas för födosök av fiskgjusar som rastar under flyttningstider. Den livnär sig till största delen av fisk. Fiskgjusen är inte rödlistad, och populationen har varit stabil de senaste 10 åren. Arten är flyttfågel till Västafrika.

Artspecifika bevarandemål

Målet är att fiskgjusen ska finnas kvar i livskraftiga populationer och dess utbredningsområde ska inte minska. Fiskgjusens livsmiljö i anslutning till vatten ska finnas kvar eller öka sin areal så att fiskgjusens behov av häckningsplatser, föda och skydd tillgodoses.

Artspecifika hot

Tillgången på lämpliga boplatser är begränsad. Vattengrumling och mänsklig störning av arten är andra hot. Fiskgjuse är en art som är känslig för miljögifter.

Artspecifika bevarandeåtgärder

Äldre träd, lämpliga för boplacering, bör medvetet sparas. Likaså bör anordnande av boplatzformar snickras ihop.

Fisktärna, *Sterna hirundo* - A193

Artens förekomst är fastställd i regeringsbeslut.

Beskrivning

Fisktärnan behöver tillgång på fiskrika grunda kustområden samt störningsfria häckningsplatser. Födan består av småfisk, t.ex. spigg, abborre och tobis. Arten är en opportunist som kan utnyttja människoskapade miljöer, t.ex. platta grustak vid kusten för att häcka.

Under häckningen födosöker fisktärnorna inom ett område i storleksordningen 1-5 km². För att större kolonier ska kunna etableras krävs rovdjursfria områden. Framför allt mink och räv bör hindras på häckningsplatserna.

Fisktärna häckar i maj-juli främst på ostörda kuster och öar, men också vid inlandsvatten. Under senare år har antalet häckande fisktärnor minskat i Skåne, och vid Sövdesjön kan häckning förekomma sporadiskt, men framför allt besöks sjön av rastande individer.

Artens nationella bestånd har haft en stark positiv ökning under de senaste 30 åren och är därför ej rödlistad.

Artspecifika bevarandemål

Målet är att arten ska fortsätta häcka i området och förekomma i livskraftiga populationer. Dess utbredningsområde ska inte minska. Fisktärnans livsmiljö med ostörda öar, kuster och inlandsvatten och närheten till rika fisklokaler ska finnas kvar eller öka sin areal så att fisktärnans behov av häckning och föda tillgodoses.

Artspecifika hot

Båttrafik och friluftsliv kan medföra störningar under häckning. Ohävd och igenväxning kan, som för flera andra liknande arter i området, leda till att viktiga häckningsplatser försvinner. Rovdjur, som t ex mink, kan leda till att kolonier försvinner. Etablering av vindkraftverk eller andra anläggningar kan vara ett hot. Tramp från betesdjur kan störa eller förstöra tärnornas häckning.

Artspecifika bevarandeåtgärder

I häckningsmiljöerna bör mänskliga aktiviteter begränsas, t ex genom införande av tillträdesförbud, och begränsningar av ridning och kite- och vindsurfning där sådana begränsningar inte redan finns.

I områden med förekomst av mink och häckning av fisktärna bör utökad minkjakt i syfte att skapa en minkfri skyddzon genomföras. Användandet av elstängsel och skyddsburar kan också övervägas som metoder för att skydda artens häckningsplatser från äggpredation av däggdjur och kråkfåglar. Åtgärder för att förhindra trampskador från betesdjur bör övervägas på ytor där häckning förekommer.

Grönbenan, *Tringa glareola* – A166

Artens förekomst är fastställd i regeringsbeslut.

Beskrivning

Grönbenan häckar på myrar, sankar sjö- och älvstränder. Grönbenan är en utpräglad flyttfågel som häckar från norra Europa till östra Asien. Den övervintrar i södra Afrika, södra och sydöstra Asien och i Australien. Under flytten uppträder den ofta i mindre flockar vid våtmarker och kustområden. Grönbenan livnär sig mestadels på insekter och ryggradslösa djur, som den fångar genom att picka med näbben i grunt vatten eller i lerig jord.

Boet, som ofta är en uppskrapad grop direkt på marken, placeras i tät vegetation, eller uppe på en grästuva, i närheten av vatten. Det förekommer att den, precis som skogssnäppan, placeras sitt bo i träd i ett övergivet fågelbo. Arten är inte rödlistad.

Artspecifika bevarandemål

Målet är att grönbenan ska finnas kvar i livskraftiga populationer och dess utbredningsområde ska inte minska. Grönbenans livsmiljö i anslutning till vatten ska finnas kvar eller öka sin areal så att grönbenans behov av föda och skydd tillgodoses.

Artspecifika hot

Dikning/torrläggning (viss negativ effekt) utgör ett hot.

Artspecifika bevarandeåtgärder

Inga särskilda bevarandeåtgärder behövs nu men efter forskning kan specifika bevarandeåtgärder uppkomma.

Havsörn, *Haliaeetus albicilla* - A075

Artens förekomst är fastställd i regeringsbeslut.

Beskrivning

Havsörnen är till stor del knuten till vatten för sitt näringssök (havsmiljö, större insjöar, och vattenmagasin).

Under häckningssäsongen är fisk den dominerande födan, men den tar även fågel och medelstora däggdjur. Under övriga delar av året dominerar fågel och fisk, där andelen kadaver är förhållandevis stor.

De bygger stora, omfångsrika och tunga bon och kräver därför kraftiga träd (i första hand tall) för boets placering. Botrådets medelålder längs ostkusten är minst 160 år.

Arten är rödlistad som nära hotad (NT).

Artspecifika bevarandemål

Målet är att havsörnen ska finnas kvar i livskraftiga populationer och dess utbredningsområde ska inte minska. Havsörnens livsmiljö i anslutning till vatten ska finnas kvar eller öka sin areal så att havsörnens behov av föda och skydd tillgodoses.

Artspecifika hot

Det finns ”nya” miljögifter som åter kan förvärra situationen. T.ex. vet man ännu inte hur och om bromerade flamskyddsmedel påverkar organismerna i havsmiljön. Exploatering av häckningsområden genom skogsbruk, fritidsbebyggelse, vindkraftverk etc.

Ökad tillgänglighet och störningar vid bona (nya skogsbilvägar och andra vägar, fler fritidsbåtar, ökat friluftsliv, etc.). Illegal förföljelse som fortfarande förekommer. Ett högst tänkbart framtida hot är bristen på lämpligt boträd.

Artspecifika bevarandeåtgärder

Boplatser för havsörn bör alltid skyddas från skogsbruksåtgärder genom naturvårdsavtal eller liknande. Under häckningsperioden 1 januari–15 augusti bör ingen avverkning eller annan störande verksamhet ske närmare än 500 m från boplatserna. Skogsbilvägar, vandringsleder eller raststugor bör ej anläggas närmare än 500 m. Vid slutavverkning bör en skyddszon på 100 m runt boplatserna lämnas intakt. För att trygga en succession av lämpligt boträd för kommande generationer av havsörnar behöver ett betydligt större antal s.k. evighetsträd sparas vid avverkningar redan idag.

Kungsörn, *Aquila chrysaetos* - A091

Artens förekomst är fastställd i regeringsbeslut.

Beskrivning

Kungsörnen häckar i många olika typer av miljöer, såväl i bergstrakter som i skog. Den föredrar områden med låg störningsfrekvens från människor och undviker därför att häcka nära bebyggda områden. Artens hemområde varierar mellan 75–200 km² beroende på bytestillgång. Ofta bygger kungsörnen bo i klippor och bergsbranter. I områden där sådana miljöer saknas är arten hänvisad till att bygga i träd med grova sidogrenar – oftast i kraftiga tallar >200 år. Födan utgörs av små och medelstora däggdjur och fåglar, men kan också i viss mån utgöras av kadaver. Arten är rödlistad som NT (nära hotad).

Artspecifika bevarandemål

Målet är att kungsörn ska finnas kvar i livskraftiga populationer och dess utbredningsområde ska inte minska. Kungsörnens livsmiljö för häckning med ostörda skogs- eller bergsområden ska finnas kvar eller öka sin areal så att dess behov av föda och skydd tillgodoses. I området ska det finnas grova träd som lämpar sig väl för arten att häcka i. Mänsklig störning i området som påverkar arten ska vara låg, och inte förekomma alls nära kungsörnsbon.

Artspecifika hot

Förföljelse, minskad tillgång till gammelträd för bobygge och störningar från friluftsliv medverkar till hotbilden mot kungsörnen. Kraftledning och blyförgiftning är också konstaterade hot mot arten.

Artspecifika bevarandeåtgärder

För att öka antalet överlevande ungfåglar kan utfodring ske under vintertid, och konstgjorda bon för att underlätta häckning kan placeras ut. All form av ammunition med bly bör vid jakt förbjudas i områden med kungsörn. Om kraftledningarna finns i ett område med kungsörn bör kraftledningarna (och all utrustning kopplad till dessa) snarast få alla anslutningar isolerade (om de inte redan är det) för att förhindra att fåglarna dödas av strömgenomgång.

Nattskärra, *Caprimulgus europaeus* - A224

Artens förekomst är fastställd i regeringsbeslut.

Beskrivning

Nattskärnan är den enda nordeuropeiska representanten för en stor grupp av nattaktiva, insektsätande fåglar. Dagtid sitter nattskärnan inaktiv och förlitar sig på sin kamouflagefärgade dräkt för att undgå upptäckt. Nattskärnan är under häckning och näringssök hänvisad till öppna eller glest trädbevuxta miljöer. Inom huvuddelen av det svenska utbredningsområdet är gles talldominerad skog och hyggen (>2 ha) de dominerade häckningsbiotoperna. Uppskattningsvis finns mer än 90 % av det samlade beståndet i den typen av miljöer. De bästa reviren finns i områden med varierat landskap och gynnsamt lokalklimat, ofta i gles hedtallskog eller hällmarkstallskog men i sydligaste Sverige finns en betydande del av beståndet (ca 50 %) i löv- och blandskog. Nattskärnan anländer till Sverige i slutet av maj eller i början av juni. Nattskärorna lämnar landet redan i augusti-september. Nattskärnan har liksom tornseglaren ett mycket stort gap.

Födan utgörs främst av nattaktiva fjärilar, skalbaggar, tvåvingar och andra insekter - nattskärnan är opportunist och utnyttjar de mest talrika bytesdjuren. Nattskärnan kan födosöka i många olika miljöer, t.o.m. över öppet vatten och öppna ängsmarker. Nattskärnan är en långdistansflyttare som övervintrar i Afrika söder om Sahara.

Artspecifika bevarandemål

Målet är att nattskärnan ska häcka i området och förekomma i livskraftiga populationer. Dess utbredningsområde ska inte minska. Nattskärans livsmiljö bestående av öppna eller glest trädbevuxta miljöer ska finnas kvar eller öka sin areal så att trädlärkans behov av häckningsplatser, föda och skydd tillgodoses.

Artspecifika hot

I skogslandskapet handlar hoten mot nattskärnan om negativa förändringar i form av gradvis allt tätare bestånd, en kraftigt ökad andel gran på tallens och lövskogens bekostnad samt omfattande skogsdikning som lett till att många områden med lågproduktiva skogliga impediment omvandlats till täta produktionsbestånd. Som en viss ersättning för forna tiders öppna skog har vi fått det storskaliga införandet av kalhyggesbruket (med eller utan lämnade överståndare) som skapat viktiga, om än relativt kortlivade, ersättningsmiljöer för nattskärnan och flera andra arter, i form av hyggen och unga planteringar. Hyggen utnyttjas normalt 7-10 år efter avverkning, d.v.s. fram tills det att plantorna vuxit sig så stora att marken helt skuggas ut. I takt med att variationen och småmiljöerna i landskapet

försvinner blir det allt svårare för nattskärnan. Möjligheterna att opportunistiskt utnyttja svärmande insekter i olika miljöer är så gott som helt borta i dagens ensartade skogslandskap.

Artspecifika bevarandeåtgärder

Det innebär bortröjning av lövuppslag och gallring för att förhindra att skogen ska bli för tät och fuktig. För att skapa jordblottor och lämpliga boplatser krävs det i många fall markberedning och bekämpning av kruståteluppslag. Det kan även innebära en aktiv landskapsplanering av skogsbruksåtgärderna för att få en rotation av kalhyggen, tallplanteringar och uppväxande skog av olika ålder och med olika beståndstäthet över större områden. Dogmen om fri utveckling inom naturvården i skogen är ett direkt hot mot nattskärnan.

Röd glada, *Milvus milvus* - A074

Artens förekomst är fastställd i regeringsbeslut.

Beskrivning

Röd glada häckar gärna i omväxlande landskap med mosaik av öppna marker och skogar och de har en förkärlek till att häcka nära sjöar. I Natura 2000-området häckar några par i dungar och kanten av skogspartier i och i anslutning till området. Den har brett och varierat födoval. Området utnyttjas för födosök under hela året. Rödgladan drar mycket starkt nytta av jordbruksaktiviteter som vallslåtter och skörd, och jagar ofta över traktorerna. Äldre fåglar är till stor del stannfåglar, medan majoriteten av ungfågeln flyttar mot sydväst och övervintringsområden i främst Frankrike. Arten är inte rödlistad.

Artspecifika bevarandemål

Målet är att röd glada ska finnas kvar i livskraftiga populationer och dess utbredningsområde ska inte minska. Den röda gladans livsmiljö med omväxlande landskap med mosaik av öppna marker, skogar och sjöar ska finnas kvar eller öka sin areal så att den röda kärnhökens behov av häckningsplatser, föda och skydd tillgodoses.

Artspecifika hot

I dagsläget finns goda bestånd av arten i landet och då framför allt i Skåne, liksom på Kristianstadsslätten. För närvarande verkar förändringarna i markanvändning gynna rödgladan i Sverige. Röd glada hör till de arter som ibland förolyckas i vindkraftverk, kraftledning.

Artspecifika bevarandeåtgärder

Inga speciella åtgärder krävs för närvarande men kända bon bör rapporteras så de kan uppmärksammas vid till exempel avverkningsanmälningar.

Rördrom, *Botaurus stellaris* - A021

Artens förekomst är fastställd i regeringsbeslut.

Beskrivning

Rördrommen kräver grunda slättsjöar med täta vassbestånd (1 - 10 ha) och med god tillgång på fisk, grodor och vatteninsekter. Den lever undagömt i vassarna men fiskar gärna i glesare vegetation intill kanaler eller i vassens ytterområden. Hanarna bildar revir i vassområden, och försvaras sedan dessa

revir från inkräktande andra hanar. Rördrommen flyttar huvudsakligen till Västeuropa under vintern, men enstaka fåglar övervintrar regelbundet i Skåne. Arten är rödlistad NT (Nära hotad).

Artspecifika bevarandemål

Målet är att rördrom ska finnas kvar i livskraftiga populationer och dess utbredningsområde ska inte minska. Rördrommens livsmiljö med täta vassbestånd och födosöksmiljöer med glesare vassbestånd och goda fiskemiljöer ska finnas kvar eller öka sin areal så att rördrommens behov av föda och skydd tillgodoses.

Artspecifika hot

Minskad förekomst av bladvass. Gammal bladvass kan utgöra bristvara under vissa år på grund av isrörelser i samband med eller efter isläggning.

Artspecifika bevarandeåtgärder

Det är viktigt att regelmässigt följa förekomsten av bladvass och att vara restriktiv med kommersiell vasståkt.

Salskrake, *Mergellus albellus* - A068

Artens förekomst är fastställd i regeringsbeslut.

Beskrivning

Salskraken häckar i gamla spillkråkehål, i holkar eller i ihåliga stubbar. Boplatsen kan ligga ganska långt från vatten. Födan utgörs av mollusker och vatteninsekter samt till liten del av småfisk. Arten bosätter sig vanligen vid älvsel och avor samt i sjö- och tjärnrika områden. De vistas ofta i skogsomgärdade tjärnar eller vid risiga sjö- och älvstränder med skyddande skog. Myrflarkar utnyttjas regelmässigt under ungarnas uppväxttid. Övervintringen sker främst längs grunda kustområden, men även i större isfria sjöar. Under häckningen uppehåller sig salskraken inom ett relativt begränsat område kring boplatsen (storleksordning 25 km²).

Arten är ej rödlistad.

Artspecifika bevarandemål

Målet är att arten ska fortsätta rasta i området och förekomma i livskraftiga populationer. Det ska finnas förutsättningar för arten att häcka i området. Dess utbredningsområde ska inte minska. Salskrakens livsmiljö med grunda kustområden med rik födotillgång ska finnas kvar eller öka sin areal så att salskrakens behov av rastplatser och föda tillgodoses.

Artspecifika hot

Salskraken övervintrar ofta i hamnar och liknande områden, vilket medför risk för giftexponering och oljeskador. Eftersom arten vintertid uppträder i stora ansamlingar på ett förhållandevis litet antal ställen kan föroreningar och miljögifter slå hårt mot arten. Med ökande friluftsliv, kan speciellt kanotning och fritidsfiske lokalt vara ett störmingsmoment under perioden då ungarna är små. Skogsbruket har utarmat tillgången på naturliga bohål och nytillskottet är mycket begränsat.

Mård, gädda och framför allt mink är allvarliga predatorer på salskraken. I artens centrala utbredningsområde i Sibirien är oljeexploateringen med dess föroreningar samt allmän miljöförstörelse ett allvarligt hot.

Artspecifika bevarandeåtgärder

Inga särskilda bevarandeåtgärder behövs nu men efter forskning kan specifika bevarandeåtgärder uppkomma.

Skräntärna, *Sterna caspia* - A190

Artens förekomst är fastställd i regeringsbeslut.

Beskrivning

Skräntärna förekommer lokalt vid kust eller skärgård i nordöstra Skåne. Den häckar på mindre skär, öar och grusrevlar, antingen solitärt, några få par tillsammans eller i större kolonier. Arten är kräsen när det gäller boplatser och kan häcka på samma boplatser under flera generationer. Skräntärnan är uteslutande fiskätare och fångar huvudsakligen mört och abborre, men ibland också sill (strömning). De flyger ofta långa sträckor för att fiska.

Äggkullen på 1 – 3 ägg läggs i maj i en uppkrafsad grund grop på marken. Misslyckas häckningen kan en ny häckning påbörjas samma säsong. Äggen ruvas 20 – 22 dygn och ungarna blir flygfärdiga efter 30 – 35 dygns ålder. Vid 50 – 60 dygns ålder flyttar hela familjen till någon större insjö. Där stannar de några veckor innan de i början av augusti flyttar söderut inför vintern.

Arten har tidigare varit rödlistad som sårbar (VU) pga. av en påtaglig populationsminskning, men omklassades 2015 till nära hotad (NT) eftersom populationstrenden under senare år har stabiliserats.

Artspecifika bevarandemål

Målet är att arten ska fortsätta rasta i området och förekomma i livskraftiga populationer. Dess utbredningsområde ska inte minska. Skräntärnans livsmiljö rika fisklokaler ska finnas kvar eller öka sin areal så att skräntärnans behov av rastplatser och föda tillgodoses.

Artspecifika hot

Skräntärnan är extra känslig för störningar under ruvningstiden och kan överge sin häckplats om den blir störd. Precis som för flera andra arter som lever i samma miljö är ohävd och igenväxning ett stort problem som leder till att viktiga häckningsplatser försvinner. Också förekomsten av mink har visat sig ödesdigert för skräntärnornas häckning. Tramp från betesdjur kan störa eller förstöra tärnornas häckning.

Artspecifika bevarandeåtgärder

Möjliga häckningsområden bör skyddas från mänskliga aktiviteter genom t ex tillträdesförbud eller andra begränsningar av friluftslivet där sådana inte redan finns. Bevarande av fiskars uppväxtområden och därigenom en riklig födotillgång. Røjning eller hävd för att förhindra igenväxning i viktiga häckningsmiljöer kan bli aktuellt. I områden med förekomst av mink och häckning av skräntärna bör utökad minkjakt i syfte att skapa en minkfri skyddzon genomföras. Användandet av elstängsel och skyddsburar kan också övervägas som metoder för att skydda artens häckningsplatser från

äggpredation av däggdjur och kråkfåglar. Åtgärder för att förhindra tramskador från betesdjur bör övervägas.

Spillkråka, *Dryocopus martius* - A236

Artens förekomst är fastställd i regeringsbeslut.

Beskrivning

Spillkråkan förekommer tämligen allmänt till sparsamt över hela Sverige. Sedan slutet av 1990-talet fram till 2014 har spillkråkan minskat med 20-30%. Spillkråkan lever i barr- eller blandskog men även i ren lövskog (t.ex. bokskog). De tätaste populationerna förefaller finnas i äldre, variationsrik blandskog med gott om död ved och gamla träd. Förekommer till och med i områden med ganska intensivt skogsbruk och stor utbredning av kalhyggen, men är alltid beroende av grova träd för häckningen. Så länge det finns tillgång till dessa inom reviren tycks mer eller mindre stora inslag av kalhyggen inte utgöra något problem. Mejslar på våren (mars-maj) ut ett stort bohål i levande eller döda träd med stamdiameter på minst 30-40 cm i brösthöjd. Häckar relativt ofta även i gamla bohål. Födösöker ofta lågt i träd, på stubbar m.m. (gärna i rotrötad gran efter hästmyror), inte sällan på kalavverkade ytor. Vanligtvis stannfågel inom reviret året om. Vissa år sker tendenser till flyttningsrörelser. Viktigaste predatorer är mård (särskilt ungar i boet) och duvhök.

Artspecifika hot

Även om arten klarar sig i områden med intensivt trakthyggesbruk är modernt skogsbruk det största hotet, med korta omloppstider och täta, homogena ungsogar. Den bör också vara missgynnad av de allt tätare skogarna, efter hand som spåren av skogsbeten och extensiva plockhuggningar försvinner. En viss kompensation för spillkråkan utgör det ökade födounderlag av vissa myror (främst hästmyror) som blir följderna av hyggesbruk och ökad tillgång på varma hyggeskanter och bryn. Skogsbruket i södra delen av landet bedrivs på de flesta områden så att spillkråkan kan fortleva (stor andel privata skogsägare, snabb tillväxt på skogen, varierande trädslagssammansättning etc.). Inom vissa områden finns dock troligen brist på lämpliga (framför allt grovstammiga) boträd varvid häckningen måste ske i samma träd flera år i följd. Detta kan innebära ökad risk för boplundring av mård, som uppenbarligen lär sig var äldre bohål finns. Den sentida minskningen är oroande, liksom den glesa förekomsten i Norrland. Spillkråkan missgynnas troligen starkt vid stubbrytning.

Artspecifika bevarandeåtgärder

Asp eller döende träd sparas. Sumpgranskog, vilka i allmänhet har en lång kontinuitet och består av olikåldriga träd, ska lämnas intakta. Död ved, även i anslutning till hyggen, är viktiga födosöksplatser och kvarlämnade högstubbar är därför positivt.

Svarttärna, *Chlidonias niger* - A197

Artens förekomst är fastställd i regeringsbeslut.

Beskrivning

Svarttärnan häckar i glesa småkolonier i våtmarker och sjöar med riklig flytbladsvegetation. Boet byggs på flytande växtmaterial, ävjebankar, rotfilt, starttuvor eller på tät flytbladsvegetation. Arten gynnas av tidiga successionsstadier i våtmarkernas igenväxningsförlopp, och bete och slåtter i strandvegetationen är positivt för arten då det hjälper till att bibehålla lågvuxna växtsamhällen med öppna grunda vattenmiljöer med rik insektsfauna. Svarttärnan är födogeneratedist och fångar alla slags

insekter och deras larver främst knutna till vattenmiljöer. Vid äggläggning utgör även småfisk en betydande del av födan. Förlusten av ägg under häckning är förhållandevis hög (50 – 80 %). Eftersom äggen ruvas på marknivå är de särskilt utsatta för predation, vilket tros vara en bidragande orsak till att förlusten av ägg är så pass hög. Det europeiska beståndet håller till österut mot Ryssland och Svarta havet, men häckar regelbundet i Skåne. Flyttar i juli/augusti till tropiska Västafrika för att övervintra. Arten är rödlistad som VU (sårbar).

Artspecifika bevarandemål

Målet är att svarttärna ska finnas kvar i livskraftiga populationer och dess utbredningsområde ska inte minska. Svarttärnans livsmiljö för häckning och födosök i våtmarker och sjöar med riklig flytbladsvegetation ska finnas kvar eller öka sin areal så att dess behov av föda och skydd tillgodoses. De limniska miljöerna ska ha goda hydrologiska förhållanden och god kemisk status. Tillgången på insekter och småfisk ska vara god.

Artspecifika hot

Arten har få artspecifika hot, men predation och torrläggning av våtmarker är särskilt stora hot mot svarttärnans häckningskolonier. Mänsklig störning vid populära badplatser kan också utgöra ett hot för arten.

Artspecifika bevarandeåtgärder

Finns brist på passande häckningsmiljöer i området kan utsättning av boplattformar underlätta artens häckningsmöjligheter. Att hålla nere populationen av kråkfåglar och smådjur som predatorer på svarttärnans kolonier kan vara ett sätt att öka chansen för lyckade häckningar i ett område.

Sångsvan, *Cygnus cygnus* - A038

Artens förekomst är fastställd i regeringsbeslut.

Beskrivning

Sångsvanen häckar i grunda, vegetationsrika vatten. Den kräver god tillgång på undervattensväxter under häckningssäsongen, liksom lämplig och god tillgång på grön växlighet under vintersäsongen. Arten kräver relativt ostörda områden under sin flyttning och övervintring. Arten har ökat nästan explosionsartat efter början av 1900-talet, då den närmade sig utrotning på grund av bl.a. jakt.

Den sydsvenska populationen (i Skåne från 1940-talet) härstammar sannolikt delvis från svanar som släppts ut från djurparker och fågeldammar. Ej rödlistad.

Artspecifika bevarandemål

Målet är att sångsvanen ska finnas kvar i livskraftiga populationer och dess utbredningsområde ska inte minska. Sångsvanens livsmiljö med grunda vegetationsrika vatten ska finnas kvar eller öka sin areal så att sångsvanens behov av häckningsplatser, föda och skydd tillgodoses.

Artspecifika hot

Ingen hotbild finns för närvarande.

Artspecifika bevarandeåtgärder

Områdena bör ses över regelbundet och anpassas efter eventuella ändringar i hur de nyttjas av sångsvanar och andra andfåglar. I vissa fall kan det vara motiverat att lämna spannmål för att styra svanarna, och på det viset minimera skador på jordbruket.

Trana, *Grus grus* - A127

Artens förekomst är fastställd i regeringsbeslut.

Beskrivning

Tranan häckar vid sankta sjöstränder och myrar. Ett krav är att tranorna har möjlighet att bygga boet oåtkomligt för marklevande rovdjur, dvs. alltid omgärdat av vatten. Under häckningstid lever tranorna av rötter, skott och andra vegetabilier samt insekter, blötdjur, grodor, småfisk m.m.

Tranan har under de senaste decennierna börjat häcka i våtmarksområdet längs nedre Helgeån och inom SPA-området häckar 1-2 par. Allt fler tranor rastar också i våtmarksområdet och inom SPA-området förekommer periodvis 500-1000 tranor som övernattar under vårflyttningen. Arten är inte rödlistad.

Artspecifika bevarandemål

Målet är att tranan ska finnas kvar i livskraftiga populationer och dess utbredningsområde ska inte minska. Tranans livsmiljö vid sjöar och vattendrag ska finnas kvar eller öka sin areal så att tranans behov av häckningsplatser, föda och skydd tillgodoses.

Artspecifika hot

Det finns få hot i våtmarksområdet eller SPA-området utom möjligen en ökning eller felaktig styrning av det rörliga friluftslivet så att boplatsmiljöer störs. Vattenreglering och dikning/torrläggning har en negativ påverkan på arten.

Artspecifika bevarandeåtgärder

Inga bevarandeåtgärder behövs. Vid etablerande av gångstigar etc är det viktigt att hålla behörigt avstånd från kända boplatsområden.

Trädlärka, *Lullula arborea* – A246

Artens förekomst är fastställd i regeringsbeslut.

Beskrivning

Trädlärkan häckar i torr och öppen skogsmark, ofta i anslutning till gläntor och odlingar, på sandig eller bergig hedmark, på hedartade hyggen med frötallar samt vid gamla grustäcker. Fågeln häckar på marken i cirka 2 veckor fr.o.m. april. Det är inte ovanligt att trädlärkan får två kullar under samma år; den första i april och den andra i juni. Födan består mest av insekter men även frön förekommer.

Trädlärkan är en flyttfågel som återvänder till Sverige i mars – april och flyttar söderut i slutet av september – oktober.

Trädlärkan är i dagsläget inte rödlistad. Beståndet har i 30 år ökat med 100 – 200 %, men trenden har stabiliserats under de senaste 10 åren.

Artspecifika bevarandemål

Målet är att trädlärkan ska fortsätta häcka i området och förekomma i livskraftiga populationer. Dess utbredningsområde ska inte minska. Trädlärkans livsmiljö bestående av torr och öppen skogsmark, hedmarker och hedartade hyggen med frötallar ska finnas kvar eller öka sin areal så att trädlärkans behov av häckningsplatser, föda och skydd tillgodoses.

Artspecifika hot

Att arten vid en eventuell andra häckning häckar sent gör att den kan vara känslig för störning, t.ex. från nötkreatur, så sent som i juni.

Igenväxning och igenplantering av artens livsmiljöer är stora hot för artens fortlevnad.

Artspecifika bevarandeåtgärder

Inga artspecifika bevarandeåtgärder bedöms för närvarande krävas utöver sådana generella åtgärder som förhindrar att artens livsmiljöer växer igen.

Törnskata, *Lanius collurio* - A338

Artens förekomst är fastställd i regeringsbeslut.

Beskrivning

Häckningsplatserna utgörs av öppna mosaikartade marker med rik insektsförekomst på varma, solbelysta lokaler. Häckningslokalerna kräver god tillgång till attraktiva insektsmiljöer i form av blommande och bärande buskar (t.ex. nypon, slån eller björnbär) i kombination med öppna partier, t.ex. kortbetade gräsytor. Vid häckning bildar fågelparen revir, och boet byggs i lämpliga buskar med en höjd på ca 0,5 – 2 m. Vid mänsklig störning kan arten under äggläggning överge boet, och bopredation är en vanlig orsak till att häckning misslyckas (30 – 50 % av alla bon predatoras). Födan utgörs huvudsakligen av stora insekter, men sällsynt även smågnagare och småfåglar. Arten övervintrar i södra Afrika. Törnskata är i dagsläget inte rödlistad.

Artspecifika bevarandemål

Målet är att törnskata ska finnas kvar i livskraftiga populationer och dess utbredningsområde ska inte minska. Törnskatans livsmiljö för födosök med insektsrika, blomrika och omväxlande gräsmarker ska finnas kvar eller öka sin areal så att dess behov av föda och skydd tillgodoses. I livsmiljön ska det också finnas buskar som lämpar sig väl för arten att häcka i.

Artspecifika hot

Ett indirekt hot mot törnskatan är brist på blommande växter. En hög artdiversitet och stor mängd av blommande växter är kopplat till rik insektsförekomst, vilket är en nödvändighet för att törnskatan ska kunna genomföra lyckade häckningar.

Närliggande kråkfågelkolonier har en stark negativ inverkan på törnskatans häckning. Kråkfåglar plundrar ofta törnskatans bon, och som ett resultat av detta är det inte ovanligt att törnskator väljer bort lämpliga bon om det finns mycket kråkfåglar i närheten.

Artspecifika bevarandeåtgärder

Vid återupptagen hävd och röjning ska en del buskar, ex. hagtorn, slån och nypon, som fungerar som häckningsplatser, sparas.

Vitkindad gås, *Branta leucopsis* - A045

Artens förekomst är fastställd i regeringsbeslut.

Beskrivning

Den vitkindade gåsen häckar på små, flacka öar där den är skyddad från marklevande rovdjur. Arten fordrar stora, öppna gräsbevuxna ytor för sitt födosök, främst strandängar med kortvuxen eller kortbetad gräsvegetation. Den kräver rast- och övervintringslokaler med gott om lämplig föda (främst gräs) samt möjlighet att övernatta ute på vatten.

Vitkindad gås är i dagsläget inte rödlistad.

Artspecifika bevarandemål

Målet är att vitkindad gås ska finnas kvar i livskraftiga populationer och dess utbredningsområde ska inte minska. Den vitkindade gåsens livsmiljö ska finnas kvar så att dess behov av föda och skydd tillgodoses.

Artspecifika hot

För närvarande finns inget uppenbart hot mot arten och den svenska populationen fortsätter att växa i storlek. Nya häckningslokaler har påträffats kontinuerligt de senaste 20 åren. Konflikter med jordbruket uppstår dock tidvis i områden som hyser starka häckningsbestånd och/eller stora mängder rastande vitkindade gäss på väg till eller från sina häckningsområden på ryska tundran.

Artspecifika bevarandeåtgärder

Inga artspecifika bevarandeåtgärder bedöms för närvarande krävas.

Referenser

- ArtDatabanken 2015. *Rödlistade arter i Sverige 2015*. ArtDatabanken SLU, Uppsala.
- Artfakta, ArtDatabanken, <http://artfakta.artdatabanken.se/>. [2017-12-05].
- Arinder, M (ed.) (1999) *Skånsk skådarguide*, Skånes ornitologiska förening, Lund.
- Emanuelsson, U et al. (2002) *Det skånska kulturlandskapet*, Årsbok för Naturskyddsföreningen i Skåne 2001, Lund
- Fågeln.se- en fågelbok på nätet*. www.fageln.se [2017-12-05]
- Länsstyrelsen i Skåne län (2003) *Från Kullaberg till Sandhammaren*, naturvårdsprogram för f.d. Malmöhus län.
- Rödlistade arter i Sverige 2015*, 2015. ArtDatabanken SLU, ISBN: 978-91-87853-10-4.
- VISS- Vatteninformationssystem Sverige. Lärkesholmssjön.
<http://viss.lansstyrelsen.se/Waters.aspx?waterMSCD=WA13434476> [2017-11-30].

Upprättad av Länsstyrelsen i Skåne län

Planförfattare: Ken Lundborg

Senast reviderad 2017-12-20 av Joel Jansson

Bevarandeplanen för Sövdesjön

Natura 2000-området Sövdesjön i Sjöbo kommun har som syfte att bevara det värdefulla fågellivet i det varierande landskapet i och runt Sövdesjön.

En del i länsstyrelsens verksamhet är att skydda värdefull natur genom att bilda Natura 2000-områden och upprätta bevarandeplaner. Syftet är att EU:s medlemsländer ska ta ett gemensamt ansvar för att bevara arter som förekommer i Europa och att upprätthålla Natura 2000-områdenas fåglar i gynnsam bevarandestatus inom den biogeografiska regionen.

Bevarandeplanen innehåller bevarandesyftena och bevarandemålen med Natura 2000-området via de tre kriterierna populationsutveckling och utbredningsområde för fågelarterna samt deras livsmiljöer. Bevarandeplanen innehåller också beskrivning av området, beskrivningar av alla utpekade fågelarter, förutsättningar för gynnsam bevarandestatus, vad som kan påverka Natura 2000-området negativt samt vilka skötselåtgärder som behövs göras i Natura 2000-området.



Länsstyrelsen
Skåne

www.lansstyrelsen.se/skane