



## Bevarandeplan för Natura 2000-området Store mosse SE0420313



Store mosse, Foto: Länsstyrelsen

### Grunduppgifter om Store mosse

Län: Skåne  
Kommun: Hässleholm  
Läge: 1 km nordost om Håglinge kyrka  
Markägare: Enskilda  
Areal: 323,6 ha  
Skyddsform: Saknas  
Bakgrund: pSCI beslutat av Regeringen 2002-01.  
SCI fastställt av EU-kommissionen 2004-12.  
SAC fastställt av Regeringen 2011-03.  
Bevarandeplan fastställd & kungjord av Länsstyrelsen Skåne 2017-12-21  
respektive 2017-12-22.  
Reviderad: 2017-10

## Vad betyder Natura 2000?

---

EU bygger ett nätverk av områden med skyddsvärd natur som kallas Natura 2000. Syftet är att EU:s medlemsländer ska ta ett gemensamt ansvar för att bevara arter och naturtyper som förekommer i Europa. Natura 2000 har tillkommit med stöd av två EG-direktiv; Fågeldirektivet (EU-rådets direktiv 2009/147/EG av den 30 november 2009) om bevarande av vilda fåglar och Habitatdirektivet (EU-rådets direktiv 92/43/EEG av den 21 maj 1992) om bevarande av livsmiljöer samt vilda djur och växter senast ändrat genom direktiv 2006/105/EG. Nätverket byggs upp av områden som föreslås av regeringen och som antas av kommissionen. Direktiven har sin grund i Bernkonventionen som var först med att rättsligt skydda arter och deras livsmiljöer i Europa. EU-direktiven bygger på nya kunskaper och inför principen att bevara naturtyper för deras egen skull och inte enbart för att de utgör hemvist för vissa arter. Habitat- och fågeldirektivet är EU:s bidrag till bevarandet av den biologiska mångfalden så som det lades fast i Konventionen om biologisk mångfald i Rio 1992.

Sverige har ett särskilt ansvar för att skydda och vårda de områden som är föreslagna att ingå eller som ingår i Natura 2000 och detta regleras i den svenska lagstiftningen i Miljöbalken med tillhörande Förordning om områdesskydd m m. Det innebär att åtgärder som kan inverka negativt på bevarandestatus för preciserade habitat eller arter inom Natura 2000-området kräver tillstånd enligt miljöbalken med tillhörande förordningar.

## Vad är en bevarandeplan?

---

Till varje Natura 2000-område ska det finnas en bevarandeplan. Den ger en beskrivning av området och dess naturvärden och vilken skötsel som behövs för att dessa naturvärden ska finnas kvar långsiktigt. Bevarandeplanen innehåller också en beskrivning av vilka verksamheter och åtgärder som kan hota de arter och livsmiljöer som ska skyddas i Natura 2000-området. Bevarandeplanen innehåller viktig information som används som underlag vid samråd och tillståndsprövningar av verksamheter och åtgärder inom Natura 2000-området.

I bevarandeplanen redovisas gränser, naturtyper och arter enligt bästa tillgängliga kunskap. I de fall där ny kunskap har tillkommit, har Länsstyrelsen för avsikt att föreslå dessa ändringar till regeringen när nästa tillfälle ges. Vid förvaltning och tillståndsprövning utgår man ifrån i verkligheten förekommande naturtyper, varför det är nödvändigt att bevarandeplanerna redovisar dessa, även om de inte har hunnit beslutas av regeringen.

## Vad är bevarandestatus?

---

Natura 2000 innebär att alla EU-länder ska vidta åtgärder för att naturtyper och arter som utpekats ska ha *gynnsam bevarandestatus*. Det innebär att man ska försäkra sig om att de utpekade naturtyperna och arterna finns kvar långsiktigt i Europa. För en naturtyp kan *gynnsam bevarandestatus* innebära att man bevarar de strukturer och funktioner som finns i naturtypen och att de arter som är typiska för naturtypen finns kvar i livskraftiga populationer. För en art innebär *gynnsam bevarandestatus* att arten finns i livskraftiga populationer och att förekomsten av dess livsmiljö är tillräcklig. I bevarandeplanen anses fullgod bevarandestatus vara densamma som gynnsam.

## Viktigt att tänka på

---

För att inte skada Natura 2000 områdets naturvärden krävs tillstånd för verksamheter eller åtgärder som på ett betydande sätt kan påverka miljön i ett Natura 2000 område. Detta gäller oavsett om ingreppet sker inom eller utanför ett Natura 2000-område. Alla som planerar att utföra en åtgärd som man tror kan påverka ett områdes naturvärden ska på ett tidigt stadium kontakta Länsstyrelsen. Det underlättar eventuell tillståndsprövning som Länsstyrelsen ska göra. När det gäller åtgärder på skogsmark ska istället Skogsstyrelsen kontaktas. Bevarandeplanen för ett Natura 2000-område kan revideras när ny kunskap tillkommer eller när förutsättningarna förändras. När bevarandeplanen förändras medför det att den måste fastställas på nytt. Då ges markägare och andra berörda möjlighet att lämna synpunkter. Vid tillståndsprövning är det viktigt att utnyttja den nya kunskapen som finns i reviderade bevarandeplaner även innan dessa planer har beslutats.

Mer information om Natura 2000

Länsstyrelsens hemsida: [www.lansstyrelsen.se/skane/N2000](http://www.lansstyrelsen.se/skane/N2000) eller  
telefon 010-224 10 00

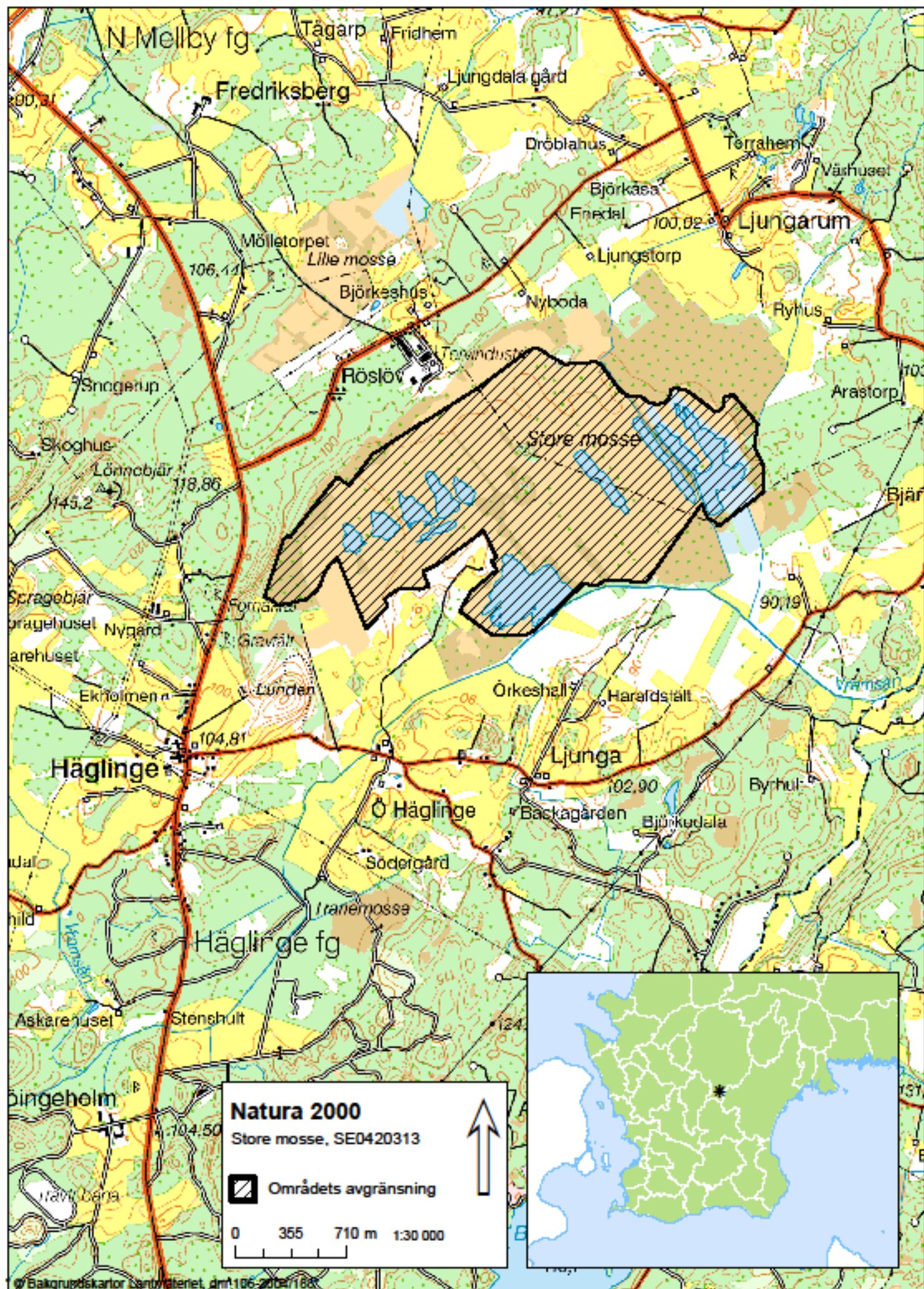
Naturvårdsverkets hemsida: [www.naturvardsverket.se](http://www.naturvardsverket.se)

## Innehållsförteckning

ÖVERSIKTSKARTA.....	5
OMRÅDESBESKRIVNING.....	6
INGÅENDE NATURTYPER OCH ARTER ENLIGT NATURA 2000.....	7
Bevarandesyfte och prioriterade bevarandevärden.....	7
Bevarandemål.....	8
Beskrivning av naturtyper och arter och deras bevarandestatus.....	8
Naturtyper.....	8
HOTBILD – VAD KAN PÅVERKA NATURA 2000-OMRÅDET NEGATIVT?.....	9
SKYDD OCH BEVARANDEÅTGÄRDER.....	10
Skydd och reglering.....	11
Prioriterade bevarandeåtgärder.....	11
Restaureringsåtgärder.....	11
Löpande skötsel.....	11
Uppföljning.....	11
Övrigt.....	11
REFERENSER.....	12
BILAGOR.....	12
Bilaga 1, Karta med naturtyper enligt Natura 2000.....	13
Bilaga 2, Naturtypskoder för kartan.....	14
Bilaga 3, Rödlistade och hotade arter i Natura 2000-naturtyperna.....	15



# Översiktskarta



## Områdesbeskrivning

Store mosse ligger i Hässleholms kommuns södra del strax nordost om Häglinge.

Store mosse är en degenererad högmossa som nyttjats som torvtäkt under långt tid. Torvtäkten upphörde 1969 efter en omfattande brand. Området har därefter lämnats till fri utveckling, och stora delar av mossen har sedan dess växt igen. Stora ytor av mossen är idag täckt av bladvass. Vid de gamla täktdikena växer björk, i övrigt finner man också gran och tall. Stora områden består fortfarande av naken torv utan något fältskikt. I dikena och andra mer lågt liggande områden finns flora som börjat etablera sig. Växter man finner är bland annat blååtäl, klockljud, ljung, ängsull och veketåg. Andra mer sällsynta växter som ska förekomma är bland annat smalfräken och torvtåg. Mossen är huvudsakligen omgiven av lövskog.

Många av områdets naturvärden är numera knutna till de olika miljöer som skapats efter 1969. Området hyser idag stor biologisk mångfald knuten till blottade torvtytor och gamla torvgravar med olika djup och hydrologi. På en del håll, främst längs mossens södra gräns, förekommer även tendens till rikkärrvegetation med brunmossor, vilket indikerar en bitvis hög halt av kalcium i markvattnet. Denna rikkärrvegetation skulle gynnas av slätter.

Området innefattar stora ytor öppet vatten som tillkommit under 1900-talet på grund av mänskliga aktiviteter. I vattensamlingarna finns växter såsom dvärgbläddra, sydbläddra och vattenaloe. Alla vattensamlingarna håller ej vatten året runt utan kan ibland torka ut. Fågellivet i området är mycket rikt, likaså finns det gott om vilt. Mossen är en viktig rastlokal, särskilt för tranor. Jakt bedrivs aktivt på mossen. I områdets östra del finns också ett rätat mindre vattendrag utan namn med EU\_CD-kod NW621279-137284 och huvudavrinningsområde Helge å – SE88000.

Flertalet fornfynd har gjorts i området, i många fall pga. den tidigare torvtäkten. De för området mest påtagliga fornfynden är ett antal boplatser som i flera fall finns på mindre grusholmar i mossen.

Områdets jordart är torv, och berggrunden består av gnejs med inslag av diabasstråk.

En närmare beskrivning av naturtyper och arter finns under rubriken Beskrivning av naturtyper och arter.

# Ingående naturtyper och arter enligt Natura 2000

Områdets naturtyper (se tabell 1 och bilaga 1) konstaterades vid fältbesök.

Tabell 1. Store mosse naturtyper med arealer och Natura 2000-arter. Naturtyperna indelas i fullgod bevarandestatus (gynnsam bevarandestatus) där alla kriterierna för areal, ekologisk struktur och funktion samt för typiska arter är uppfyllda. I en icke fullgod naturtyp uppfylls definitionen för naturtyp men det kan saknas delar av ekologisk struktur och funktion eller typiska arter. Utvecklingsmarker kan inte definieras som en naturtyp idag men kan omföras till någon naturtyp med aktiva åtgärder eller med naturlig förändring efter lång tid.

Naturtyp	Areal (ha) med bedömd bevarandestatus		
	Fullgod	Icke fullgod	Totalt
7120, Degenererade högmossar (Skadade högmossar)			
<i>Undergrupp 7121, Degenererade högmossar – Öppna mosseplan.</i>		249,3	249,3
<i>Undergrupp 7122, Degenererade högmossar – Trädklädda mosseplan och delar av mosse.</i>		16,7	16,7
<b>Total areal naturtyper</b>		<b>266</b>	
*prioriterad naturtyp enligt Natura 2000			
<b>Total områdesareal</b>		<b>323,6</b>	

## Bevarandesyfte och prioriterade bevarandevärden

Det övergripande bevarandesyftet för Natura 2000-nätverket är att bidra till bevarandet av biologisk mångfald genom att bibehålla eller återskapa gynnsam bevarandestatus för de naturtyper och arter som omfattas av EU:s Art- och habitatdirektiv.

För det enskilda Natura 2000-området är det överordnade syftet att bevara eller återställa ett gynnsamt tillstånd för de fåglar, naturtyper, Natura 2000-arter och typiska arter som utgjort grund för utpekandet av området. Genom att ha gynnsamt tillstånd bidrar Natura 2000-området till att skapa eller upprätthålla en gynnsam bevarandestatus på biogeografisk nivå.

*Motivering:* Mossen har ett rikt fågelliv och en intressant flora. Mycket annat vilt finns också i området. Den stora biologiska mångfalden är främst knuten till blottade torvtytor och gamla torvgravar. Vissa områden skulle kunna utveckla rikkärrsvegetation med hjälp av slätter.

Bevarandesyftet med Natura 2000-området Store mosse är att bevara den öppna högmossen, den intressanta floran och faunan och de livsmiljöer områdets arter behöver. Naturtypen Skadade högmossar (7120) ska uppnå och bevaras i fullgod bevarandestatus. När fullgod bevarandestatus är uppnådd ska naturtypen överföras till naturtypen Högmossar (7110). Eventuellt kan delar av naturtypen vid fullgod bevarandestatus istället överföras till Skogsbevuxen myr (91D0/9740).

## Bevarandemål

Arealen av Skadade högmossar (7120) ska vara minst 266 hektar. Våtmarkens hydrologi ska restaureras och därefter vara ostörd och det ska inte finnas några avvattande eller tillrinnande diken eller körspår som medför negativ påverkan (se specificering och undantag under rubriken Hotbild). Torvbildning ska ske aktivt i myren. Hydromorfologiska strukturer som är väl förknippade med naturtypen ska finnas i riklig utsträckning. Täta bestånd av vass och vedartad igenväxningsvegetation ska inte förekomma och mosseplanet ska vara öppet utan indikation på att det sker igenväxning av vass, buskar eller träd. Eventuella omgivande laggkärr ska bibehållas intakta. Rikkärrsvegetationen i området ska få lov att utvecklas så att rikkärr på sikt kan uppstå i området. För att uppnå detta mål bör rikkärrsvegetationen hävdas med lieslätter. Vegetationen ska vara typiska och karakteristisk för naturtypen och artrik. Hydrokemin ska vara utan betydande mänsklig påverkan, vilket bl.a. innebär näringsfattiga förhållanden och god vattenkvalitet. Vattenkvaliteten ska minst uppfylla kraven för god ekologisk status och god kemisk status enligt vattendirektivet. Tuvor ska finnas i riklig utsträckning. Öppna vattenytor, gungflyn, höljor och bar torv ska förekomma. Bottenskiktet ska domineras av vitmossor.

För naturtypen Skadade högmossar (7120) finns följande typiska arter inom området: blå kärnhök, brunag, gulärta, rundsileshår, småspov, storspov, vitag. Dessa arter ska föryngra sig inom området.

Framtida uppföljning av planen kan medföra att nuvarande bevarandemål ändras och att nya mål läggs till.

## Beskrivning av naturtyper och arter och deras bevarandestatus

### Naturtyper

#### *Skadade högmossar (7120)*

Naturtypen Skadade högmossar (7120) är den enda naturtypen i området, men är indelad i två undergrupper: Öppna mosseplan (7121) och Trädklädda mosseplan och delar av mosse (7122).

Naturtypen är kraftigt påverkad av mänskliga aktiviteter, framförallt genom den tidigare torvtäkten. De diken som grävdes under perioden med torvtäkt avvattnar mossen och har lett till att torvbildningen upphört, de karakteristiska vitmossorna har missgynnats och annan vegetation har vandrat in och lett till att mossen börjat växa igen. Bladvass täcker stora delar av mosseplanet, och på de torrare vallarna mellan täckdikena växer björk. Även ung tall har börjat växa in på mosseplanet. I dagsläget är stora delar av mossen kraftigt påverkade av igenväxning. Den invandrande vegetationen leder till att mossens avvattning trappas upp ytterligare. Annan vegetation i naturtypen är vecketåg, ljung, blåtåtel, klockljung, tuvull och ängsull.

Naturtypen har inte en fullgod bevarandestatus på grund av den stora påverkan de mänskliga aktiviteterna har haft på mossen. Om naturtypen i framtiden uppnår fullgod bevarandestatus är ambitionen att den ska övergå i naturtypen Högmossar (7110).



## Hotbild – vad kan påverka Natura 2000-området negativt?

Nedan redovisas exempel på åtgärder som riskerar att påverka utpekade naturvärden negativt. För att inte skada Natura 2000 områdets naturvärden krävs tillstånd för verksamheter eller åtgärder som på ett betydande sätt kan påverka miljön i ett Natura 2000 område. Alla som planerar att utföra en åtgärd som man tror kan påverka ett områdes naturvärden ska på ett tidigt stadium kontakta Länsstyrelsen. Det underlättar eventuell tillståndsprövning som Länsstyrelsen ska göra. När det gäller åtgärder på skogsmark ska istället Skogsstyrelsen kontaktas.

De största hoten för områdets naturtyper och Natura 2000-arter är:

- Gödsling eller annan tillförsel av näringsämnen (t.ex. gödsling, kalkning, kväveläckage från omgivande marker, spridning av rötslam eller aska, stödutfodring m.m.) som skadar mark och vegetation från annan källa än från betande djur.
- Bebyggelse, vägar, anläggningar och annan markexploatering och markanvändningsförändring, exempelvis skogsplantering och täktverksamhet, i objektet eller i angränsande områden som kan påverka naturvärdena i området negativt. Markägare får underhålla körspår för ATV (*All Terrain Vehicle*) på befintliga bankar och spänger över områdets diken.
- Förändringar i områdets hydrologi från både inom och utanför området genom t.ex. markavvattning, vattenuttag, rensning, muddring (och uppläggning av muddermassor) eller breddning av diken/vattendrag. Förändrad vattenkemi och försämring av vattenkvaliteten genom t.ex. utsläpp av föroreningar och gifter i vattendrag, försurning och eutrofiering.
- Användning av bekämpningsmedel och kemikalier inom områdets gränser eller i de omkringliggande skogarna och åkrarna.
- Plockning eller annan exploatering av den rödlistade floran i området.
- Spridning av invasiva arter, t.ex. vattenpest.
- Plantering, inklusive nyplantering eller återplantering, med gran.
- Avverkning av eventuella fastmarksholmar och buffertzoner som förändrar hydrologi, lokalklimat och struktur i övergångszonen mellan myren och fast mark. Avverkning av närliggande fastmarksskog kan också orsaka läckage av näringsämnen ut på myren.
- Nedfall av luftföroreningar och luftburet kväve. Luftföroreningar kan även leda till försurning.
- Igenväxning som minskar arealen av den öppna högmossen och skapar ett alltför tätt träd- och buskskikt.
- Exploatering eller åtgärder som kan skada områdets fornlämningar.
- Terrängkörning. Markägare får framföra terränggående ATV för tyngre transporter enligt gällande lagstiftning.

## Skydd och bevarandeåtgärder

Bevarandeåtgärderna består av nuvarande och eventuella planerade skydd, restaureringsåtgärder, som vanligtvis är större engångsåtgärder, och löpande skötsel, som inte är engångsåtgärder och som behöver göras löpande.

Ingrepp som på ett betydande sätt kan påverka miljön i ett Natura 2000-område kräver tillstånd av länsstyrelsen enligt 7 kapitlet 27-29 § miljöbalken. Detta gäller oavsett om ingreppet sker inom eller utanför ett Natura 2000-område. Bevarandeplanen ska också fungera som underlag för bedömningen av om tillstånd behövs och om tillstånd kan ges.

Vid genomförandet av art-och habitatdirektivet utgår man från att alla verksamheter som på ett betydande sätt kan påverka miljön i ett Natura 2000-område kräver tillstånd. Enligt övergångsbestämmelserna krävs inte ett sådant tillstånd för verksamheter som påbörjats före 1 juli 2001 under förutsättning att de vid denna tidpunkt hade tillstånd enligt 9 eller 11 kap miljöbalken (eller motsvarande äldre bestämmelser). De tillståndsgivna verksamheterna skyddas av rättskraften i tillståndet. Syftet med övergångsbestämmelserna var inte att undanta tillståndskravet för framtida förändringar av befintliga verksamheter utan man ville undvika en obligatorisk omprövning av samtliga verksamheter som bedrevs 1 juli 2001. Vid ändringar av verksamheter och vid nyanläggning aktualiseras dock tillståndsplikten.

På grund av att fornlämningar finns i området måste alla åtgärder som skulle kunna ha en inverkan på dessa först samrådats med kulturmiljöenheten på Länsstyrelsen Skåne. Det är också kulturmiljöenheten på Länsstyrelsen Skåne som avgör om en åtgärd bedöms påverka eller inte påverka en fornlämning. Exempel är åtgärder så som slyuppdragning eller markberedning.

Staten har det övergripande ansvaret för skötseln av Natura 2000-områden och för att bevarandemålen uppnås. En förutsättning för att nå målen är ett gott samarbete mellan staten och den eller dem som äger eller brukar marken. Om skötseln av ett Natura 2000-område orsakar merkostnader för en markägare eller arrendator kan ersättning eventuellt fås, till exempel miljöersättning för betesmarker. Markägaren kan även skriva skötselavtal med Länsstyrelsen.

Markägare kan eventuellt få rätt till ersättning om **tillstånd inte kan ges** och Natura 2000 innebär avsevärda begränsningar i pågående markanvändning inom den berörda delen av fastigheten. Ersättning ges dock inte i alla fall t.ex. inte om man blivit nekad att uppföra byggnationer inom Natura 2000-områden. Om skog ska ersättas vill Naturvårdsverket att all skog inom Natura 2000-området ersätts samtidigt så att inte Natura 2000-området har ersatts i vissa delar och inte i andra. Miljöersättning inom betesmarker anses också vara en form av ersättning.

## Skydd och reglering

Natura 2000-området Store mosse har inget områdesskydd utöver Natura 2000-statusen. Store mosse ingår i det förbud mot markavvattning som finns i Skåne.

Det finns två dikningsföretag vars båtnadsområden täcker partier av områdets södra och östra delar. Det ena dikningsföretaget finns längs med det mindre vattendraget i områdets östra del.

Objektet kommer att läggas in som ett DOS-objekt (Digitalt områdesskydd) så att området utreds vidare för framtida skydd i form av naturreservat eller naturvårdsavtal.

## Prioriterade bevarandeåtgärder

De prioriterade bevarandeåtgärderna i området är återställandet av mossens hydrologiska förhållanden och röjning av igenväxningsvegetation på högmossen.

## Restaureringsåtgärder

Restaureringsåtgärderna ska genomföras stegvis och föregås av noggrann planering och finansiering samt en uppföljning för att se att önskad effekt uppnåtts innan ytterligare steg genomförs. Det är också önskvärt om de värden som finns för viltet i området kan beaktas.

- Röjning av sly, buskar och träd på högmossen.
- Igensättning, eller liknande åtgärd, av dikningar för att återställa de hydrologiska förhållandena. Återställning av ett naturligare vattenflöde för det mindre vattendraget i områdets östra del kan också behövas för att återställa de hydrologiska förhållandena.
- Naturvårdsbränning på högmossen (som en alternativ metod vid röjning).

## Löpande skötsel

- Återkommande röjningar för att hålla högmossen öppen.
- Löpande borttagning av igenväxningsvegetation (inklusive rotuppdragning av buskar och sly).
- Eventuellt kan hävd i form av slåtter bli aktuellt på de ytor som uppvisar rikkärnsvegetation.

## Uppföljning

Uppföljning av naturtyper och arter inom Natura 2000-områdena kommer att ske med omdrev vart 6:e eller 12:e år beroende på naturtyp och art. Vissa delar av uppföljningen, som t.ex. areal är obligatoriska medan andra delar kan väljas av länsstyrelserna själva. Mer information om enskild naturtyp/art finns på Naturvårdsverkets hemsida.

## Övrigt

Ett antal åtgärder av markägare för att främja viltet kan förekomma, och generellt är detta tillåtet enligt lagstiftning så länge det inte direkt anses skada områdets naturtyper.

## Referenser

- Artdatabankens Artfaktablad (1992-2001) för de rödlistade arterna inom området.
- Artdatabankens information till Länsstyrelsen i Skåne Län om rödlistade arter, GIS-skikt. *Floran i Skåne- Vegetation och utflyktsmål*, 2003. Lunds Botaniska Förening. ISBN 91-971021-4-8.
- Länsstyrelsen, Bager. H och Persson A., 2009:41, *Skånes rikkärr*.2009.
- Löfroth M. (ed.) 1997. *Svenska naturtyper i det europeiska nätverket Natura 2000*. Naturvårdsverket. Naturvårdsverkets förlag.
- Olsson, P. och Williams, L-E. 2005. *Naturvårdsprogram för Hässleholms kommun - Områdesbeskrivningar*. Hässleholms kommun.
- Paulsson, K. 2015. *Restaurering av en värdefull naturtyp. Myren. Erfarenheter från projektet Life to ad(d)mire*. Länsstyrelsen i Jönköpings län.
- SGU:s vägledning: <http://www.sgu.se/samhallsplanering/planering-och-markanvandning/grundvatten-i-planeringen/grundvattenberoende-ekosystem/>
- Skogsstyrelsen, *Signalarter - Indikatorer på skyddsvärd skog*. Skogsstyrelsen. 2000.
- Skogsvårdsstyrelsen 1995-11-08. Nyckelbiotopsinventeringen.
- Sveriges geologiska undersökning. 2016. Bilaga. Vägledningsmaterial över vilka Natura 2000-naturtyper som är känsliga för grundvattenpåverkan. SGU.
- Vägledning för svenska naturtyper i habitatdirektivets bilaga 1 Högmossar, *Naturvårdsverket 2011. NV-04493-11*.
- Vägledning för svenska naturtyper i habitatdirektivets bilaga 1 Skadade högmossar, *Naturvårdsverket 2011. NV-04493-11*.

## Bilagor

1. Karta med naturtyper enligt Natura 2000
2. Naturtypskoder för kartan
3. Rödlistade och hotade arter

---

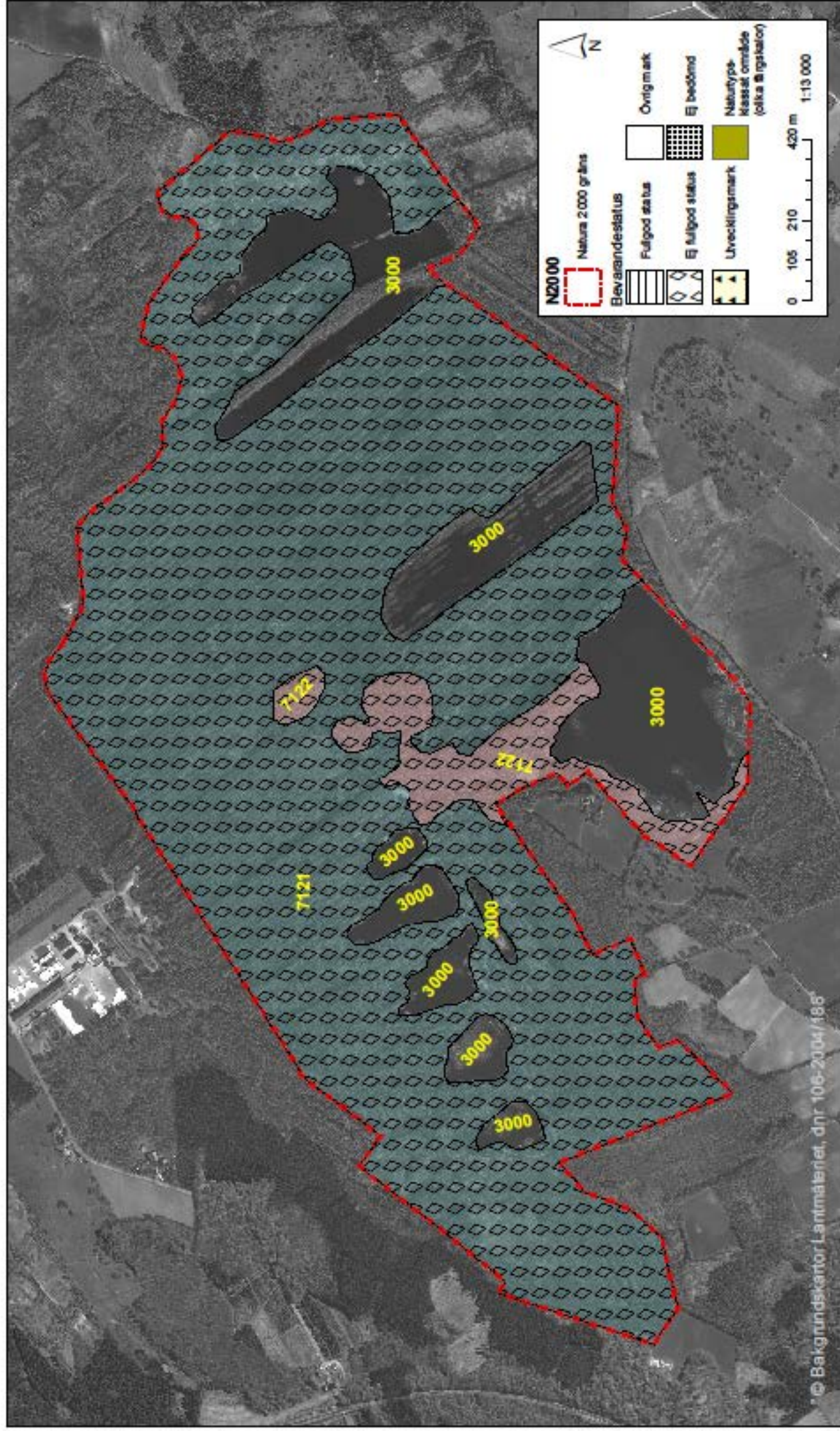
Upprättad av Länsstyrelsen Skåne  
 Planförfattare: Kristian Nilsson  
 Senast reviderad 2017-10-20 av Joel Jansson





## Natura 2000-området Store mosse, SE0420313 med naturtyper.

Förteckning över naturtyper återfinns i bilaga 2



## Bilaga 2, Naturtypskoder för kartan

### ***Natura 2000-naturtyper***

7121 - Degenererade högmossar – Öppna mosseplan. *Undergrupp till 7120.*

7122 - Degenererade högmossar – Trädklädda mosseplan och delar av mosse. *Undergrupp till 7120.*

### ***Icke-naturtyper***

3000 - Vatten.

## Bilaga 3, Rödlistade och hotade arter i Natura 2000-naturtyperna

Rödlistade arter enligt artdatabankens rödlista 2015 placeras i olika hotkategorier beroende på risk för utdöende i vilt tillstånd inom olika tidsperspektiv. Arter med extremt/mycket stor risk att dö ut i vilt tillstånd inom en mycket nära/nära framtid placeras i kategorin CR (Critically endangered; akut hotad) resp. EN (Endangered; starkt hotad). Arter som löper stor risk för utdöende i ett medellångt tidsperspektiv placeras i kategorin VU (Vulnerable; sårbar). Arter som bedöms ligga nära kategorin VU men inte uppfyller alla kriterier placeras i kategorin NT (Near Threatened; missgynnad). Arter som numera är livskraftiga men som tidigare varit hotade placeras i LC. F= fridlyst art, Ågp= art som har eller ska få ett nationellt åtgärdsprogram för hotade arter, B2, B4 & B5 hänvisar till resp. bilaga i art- och habitatdirektivet.

Naturtyp/Organismgrupp	Artnamn	Vetenskapligt namn	Hotkategori/Annan fakta
<b>Insekter</b>	-	<i>Meligethes gagathinus</i>	NT
	Bred groplöpare	<i>Elaphrus uliginosus</i>	NT
	Strandlummer	<i>Lycopodiella inundata</i>	NT, F, B5
<b>Kärlväxter</b>	Rödlånke	<i>Lythrum portula</i>	NT
<b>Ryggradsdjur</b>	Backsvala (födosökande)	<i>Riparia riparia</i>	NT, F
	Blå kärrhök (födosökande)	<i>Circus cyaneus</i>	NT, F
	Brushane (rastande)	<i>Calidris pugnax</i>	VU, F
	Buskskvätta	<i>Saxicola rubetra</i>	NT, F
	Flodsångare	<i>Locustella fluviatilis</i>	NT, F
	Gråtrut	<i>Larus argentatus</i>	VU
	Gulspurv	<i>Emberiza citrinella</i>	VU, F
	Hussvala	<i>Delichon urbicum</i>	VU, F
	Kungsfågel	<i>Regulus regulus</i>	VU, F
	Mindre hackspett	<i>Dendrocopos minor</i>	NT, F
	Rördrom	<i>Botaurus stellaris</i>	NT, F
	Silltrut (rastande)	<i>Larus fuscus</i>	NT, F
	Skräntärna	<i>Hydroprogne caspia</i>	NT, F
	Skäggmes (lockläte)	<i>Panurus biarmicus</i>	NT, F
	Småfläckig sumphöna	<i>Porzana porzana</i>	VU, F
	Spillkråka	<i>Dryocopus martius</i>	NT, F
	Stare	<i>Sturnus vulgaris</i>	VU, F
	Stjärtand	<i>Anas acuta</i>	VU, F
	Storspov	<i>Numenius arquata</i>	NT, F

	Svart rödstjärt	<i>Phoenicurus ochruros</i>	NT, F
	Svarttärna (rastande)	<i>Chlidonias niger</i>	VU, F
	Sädgås (rastande)	<i>Anser fabalis</i>	NT
	Sävspurv	<i>Emberiza schoeniclus</i>	VU, F
	Tornseglare	<i>Apus apus</i>	VU, F
	Årta	<i>Anas querquedula</i>	VU, F
	Ängspiplärka (rastande)	<i>Anthus pratensis</i>	NT, F



## Bevarandeplanen för Store mosse

Syftet med Natura 2000-området Store mosse i Hässleholms kommun är att bevara högmossen och de naturvärden som är knutna till denna.

En del i länsstyrelsens verksamhet är att skydda värdefull natur genom att bilda Natura 2000-områden och upprätta bevarandeplaner. Syftet är att EU:s medlemsländer ska ta ett gemensamt ansvar för att bevara arter och naturtyper som förekommer i Europa och att upprätthålla Natura 2000-områdenas naturtyper och arter i gynnsam bevarandestatus inom den biogeografiska regionen.

Bevarandeplanen innehåller bevarandesyftena och bevarandemålen med Natura 2000-området via de fyra kriterierna areal, ekologiska strukturer & funktioner, typiska arter samt Natura 2000-arter (Arter i habitatdirektivets bilaga 2), beskrivning av området samt beskrivning av varje naturtyp och/eller art, förutsättningar för gynnsam bevarandestatus samt vad som kan påverka Natura 2000-området negativt. Den innehåller även information om vilka skötselåtgärder som behövs göras i Natura 2000- området.



Länsstyrelsen  
Skåne

[www.lansstyrelsen.se/skane](http://www.lansstyrelsen.se/skane)