



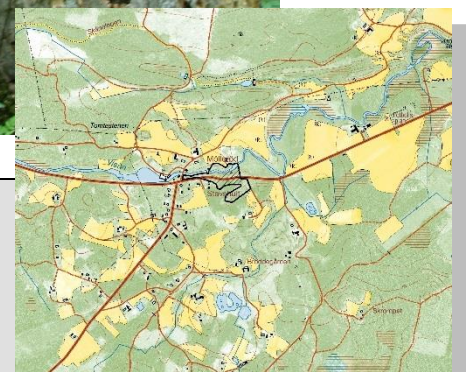
Bevarandeplan för Natura 2000-området Mölleröd SE0420296



Mölleröd Foto: Marie Björkander

Grunduppgifter om Mölleröd

Län:	Skåne
Kommun:	Hässleholm
Läge :	1,5 km sydväst om Verum
Markägare :	Enskild
Areal :	3,1 hektar
Skyddsform:	Biotopsskydd (2,4 ha)
Bakgrund:	SCI fastställt av EU-kommissionen 2004-12. SAC fastställt av Regeringen 2011-03. Bevarandeplan fastställd & kungjord av Länsstyrelsen Skåne 2017-12-21 respektive 2017-12-22.
Reviderad:	2017-02



Vad betyder Natura 2000?

EU bygger ett nätverk av områden med skyddsvärd natur som kallas Natura 2000. Syftet är att EU:s medlemsländer ska ta ett gemensamt ansvar för att bevara arter och naturtyper som förekommer i Europa. Natura 2000 har tillkommit med stöd av två EG-direktiv; Fågeldirektivet (EU-rådets direktiv 2009/147/EG av den 30 november 2009) om bevarande av vilda fåglar och Habitatdirektivet (EU-rådets direktiv 92/43/EEG av den 21 maj 1992) om bevarande av livsmiljöer samt vilda djur och växter senast ändrat genom direktiv 2006/105/EG. Nätverket byggs upp av områden som föreslås av regeringen och som antas av kommissionen. Direktiven har sin grund i Bernkonventionen som var först med att rättsligt skydda arter och deras livsmiljöer i Europa. EU-direktiven bygger på nya kunskaper och inför principen att bevara naturtyper för deras egen skull och inte enbart för att de utgör hemvist för vissa arter. Habitat- och fågeldirektivet är EU:s bidrag till bevarandet av den biologiska mångfalden så som det lades fast i Konventionen om biologisk mångfald i Rio 1992.

Sverige har ett särskilt ansvar för att skydda och vårda de områden som är föreslagna att ingå eller som ingår i Natura 2000 och detta regleras i den svenska lagstiftningen i Miljöbalken med tillhörande Förordning om områdesskydd m m. Det innebär att åtgärder som kan inverka negativt på bevarandestatus för preciserade habitat eller arter inom Natura 2000-området kräver tillstånd enligt miljöbalken med tillhörande förordningar.

Vad är en bevarandeplan?

Till varje Natura 2000-område ska det finnas en bevarandeplan. Den ger en beskrivning av området och dess naturvärden och vilken skötsel som behövs för att dessa naturvärden ska finnas kvar långsiktigt. Bevarandeplanen innehåller också en beskrivning av vilka verksamheter och åtgärder som kan hota de arter och livsmiljöer som ska skyddas i Natura 2000-området. Bevarandeplanen innehåller viktig information som används som underlag vid samråd och tillståndsprövningar av verksamheter och åtgärder inom Natura 2000-området. I bevarandeplanen redovisas gränser, naturtyper och arter enligt bästa tillgängliga kunskap. I de fall där ny kunskap har tillkommit, har Länsstyrelsen för avsikt att föreslå dessa ändringar till regeringen när nästa tillfälle ges. Vid förvaltning och tillståndsprövning utgår man ifrån i verkligheten förekommande naturtyper, varför det är nödvändigt att bevarandeplanerna redovisar dessa, även om de inte har hunnit beslutas av regeringen.

Vad är bevarandestatus?

Natura 2000 innebär att alla EU-länder ska vidta åtgärder för att naturtyper och arter som utpekats ska ha *gynnsam bevarandestatus*. Det innebär att man ska försäkra sig om att de utpekade naturtyperna och arterna finns kvar långsiktigt i Europa. För en naturtyp kan *gynnsam bevarandestatus* innebära att man bevarar de strukturer och funktioner som finns i naturtypen och att de arter som är typiska för naturtypen finns kvar i livskraftiga populationer. För en art innebär *gynnsam bevarandestatus* att arten finns i livskraftiga populationer och att förekomsten av dess livsmiljö är tillräcklig. I bevarandeplanen anses fullgod bevarandestatus vara densamma som gynnsam.

Viktigt att tänka på

För att inte skada Natura 2000 områdets naturvärden krävs tillstånd för verksamheter eller åtgärder som på ett betydande sätt kan påverka miljön i ett Natura 2000 område. Alla som planerar att utföra en åtgärd som man tror kan påverka ett områdes naturvärden ska på ett tidigt stadium kontakta Länsstyrelsen. Det underlättar eventuell tillståndsprövning som Länsstyrelsen ska göra. När det gäller åtgärder på skogsmark ska istället Skogsstyrelsen kontaktas.

Bevarandeplanen för ett Natura 2000-område kan revideras när ny kunskap tillkommer eller när förutsättningarna förändras. När bevarandeplanen förändras medför det att den måste fastställas på nytt. Då ges markägare och andra berörda möjlighet att lämna synpunkter. Vid tillståndsprövning är det viktigt att utnyttja den nya kunskapen som finns i reviderade bevarandeplaner även innan dessa planer har beslutats.

Mer information om Natura 2000

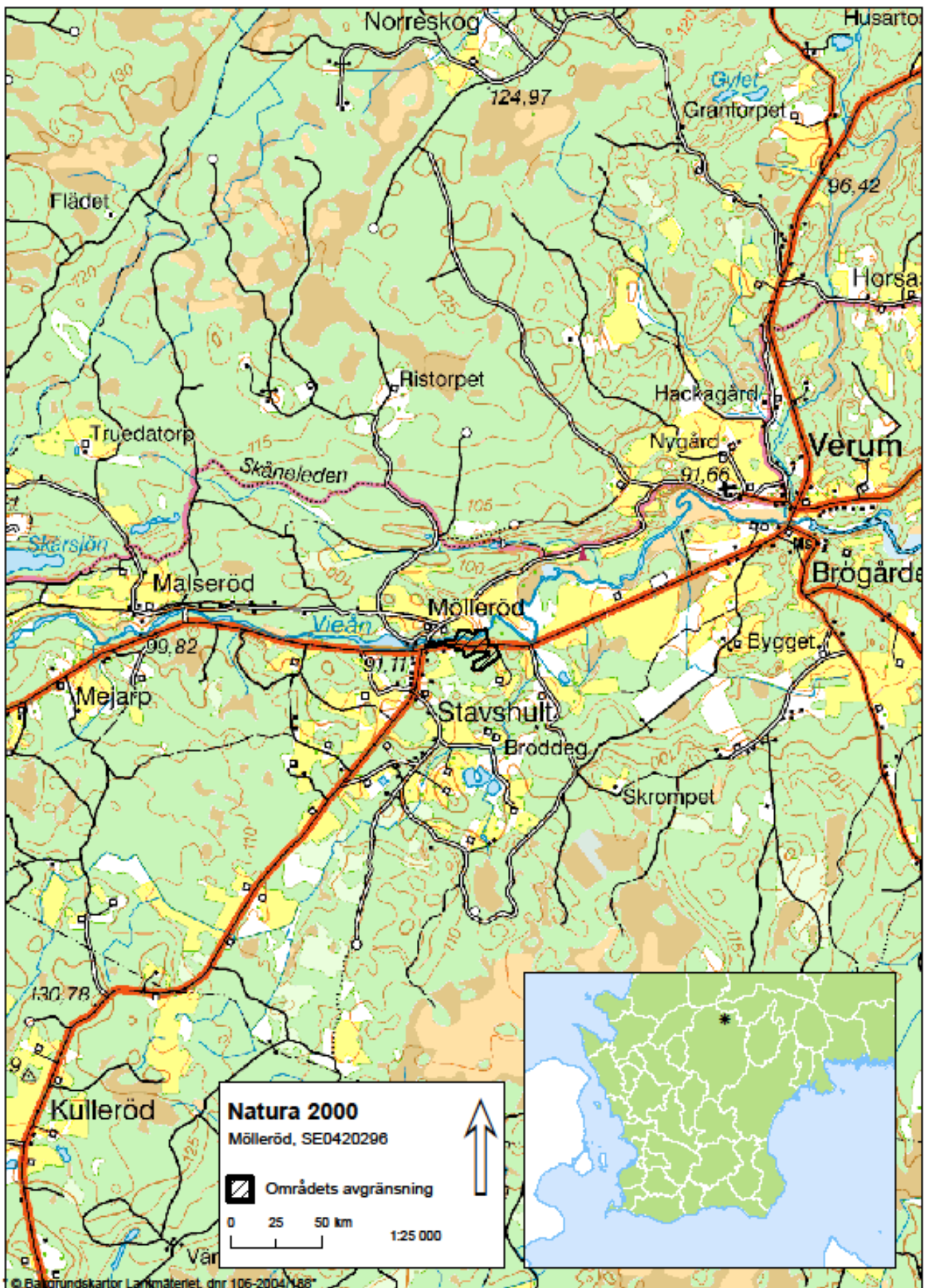
Länsstyrelsens hemsida: www.lansstyrelsen.se/skane/N2000 eller
telefon 010-224 10 00

Naturvårdsverkets hemsida: www.naturvardsverket.se

Innehållsförteckning

ÖVERSIKTSKARTA.....	5
OMRÅDESBESKRIVNING.....	6
INGÅENDE NATURTYPER OCH ARTER ENLIGT NATURA 2000.....	6
Bevarandesyfte och prioriterade bevarandevärden.....	7
Bevarandemål.....	7
Beskrivning av naturtyper och arter och deras bevarandestatus.....	8
Naturtyper.....	8
NATURA 2000 – ARTER.....	9
HOTBILD – VAD KAN PÅVERKA NATURA 2000-OMRÅDET NEGATIVT?.....	10
SKYDD OCH BEVARANDEÅTGÄRDER.....	12
Skydd och reglering.....	13
Prioriterade bevarandeåtgärder.....	13
Restaureringsåtgärder.....	13
Löpande skötsel.....	13
Uppföljning.....	14
REFERENSER.....	14
BILAGOR.....	14
Bilaga 1, Karta med naturtyper enligt Natura 2000.....	15
BILAGA 2, NATURTYPSKODER FÖR KARTAN.....	16
Bilaga 3, Mått för ålder och grovlek per trädslag samt mängdbedömningar.....	17
Bilaga 4, Rödlistade och hotade arter i Natura 2000-naturtyperna.....	18

Översiktskarta



Områdesbeskrivning

Natura 2000-området Mölleröd utgörs av ett bokskogsområde som genomkorsas i väst-östlig riktning av vägen mellan Verum och Vittsjö samt av Vieån. Boken dominerar området förutom närmast Vieån där andra trädslag också dyker upp. Det finns gott om stora gamla träd och mycket död ved. Området är artrikt när det gäller flora, mossor och lavar. Forsärla häckar längs ån. Vieån flyter fram med forsar och fall och ligger nedsänkt i en djup ravin.

I den sydöstra delen finner man gamla åkerstrukturer och odlingsrösen. Delar av objektet, norr om vägen men söder om Vieån, har troligen varit betat i sen tid, då man fortfarande kan finna gamla stängselstolpar med taggtråd.

Jordarterna består till största delen av morän men lite silt och berg i dagen finns också.

Berggrunden domineras av kvarts-fältspatrik bergart (gnejs m.m.) men det finns lite hållar på åsarna till ravinen.

Området utgör ett biotopskydd i nästan hela sin omfattning. Biotopskyddet benämns som ”Äldre naturskogsartade skogar”.

En närmare beskrivning av naturtyper och arter finns under rubriken Beskrivning av naturtyper och arter.

Ingående naturtyper och arter enligt Natura 2000

Områdets naturtyper (se tabell 1 och bilaga 1) konstaterades vid fältbesök.

Tabell 1 Mölleröds naturtyper med arealer 2007 och Natura 2000-arter. Natura 2000-koder inom parentes. Naturtyperna indelas i fullgod bevarandestatus (gynnsam bevarandestatus) där alla kriterierna för areal, ekologisk struktur och funktion samt för typiska arter är uppfyllda. I en icke fullgod naturtyp uppfylls definitionen för naturtyp men det kan saknas delar av ekologisk struktur och funktion eller typiska arter. Utvecklingsmarker kan inte definieras som en naturtyp idag men kan omföras till någon naturtyp med aktiva åtgärder eller med naturlig förändring efter lång tid.

Naturtyp	Areal (ha) med bedömd bevarandestatus		
	Fullgod	Icke fullgod	Totalt
Näringsfattig bokskog (9110)	2,7	-	2,7
Vattendrag med flytbladsvegetation eller akvatiska mossor (3260)	-	0,23	0,23
Total areal naturtyper:	2,9		
Total områdesareal:	3,1		
Arter	Bevarandestatus		
Hårklomossa (1383)	Fullgod		
♦ Utter (1355)	Icke fullgod		
*prioriterad naturtyp enligt Natura 2000			
♦ ny art/naturtyp som inte är beslutad av Regeringen			

Bevarandesyfte och prioriterade bevarandevärden

Det övergripande bevarandesyftet för Natura 2000-nätverket är att bidra till bevarandet av biologisk mångfald genom att bibehålla eller återskapa gynnsam bevarandestatus för de naturtyper och arter som omfattas av EU:s Fågeldirektiv.

För det enskilda Natura 2000-området är det överordnade syftet att bevara eller återställa ett gynnsamt tillstånd för de fåglar, naturtyper, Natura 2000-arter och typiska arter som utgjort grund för utpekandet av området. Genom att ha gynnsamt tillstånd bidrar Natura 2000-området till att skapa eller upprätthålla en gynnsam bevarandestatus på biogeografisk nivå.

De prioriterade bevarandevärdena är de gamla grova träden, de senvuxna träden samt den döda veden och detta finns i naturtypen näringsfattig bokskog 9110 men också naturtypen vattendrag 3260 är prioriterad, ån har en del forsar och fall inom Natura 2000-området, vilket är att likna med limniska nyckelbiotoper. Natura 2000-arterna utter och hårklomossa ska finnas i livskraftiga populationer.

Motivering:

Natura 2000-området utgör en bokdominerad ädellövskog i anslutning till Vieån. Delar av objektet har troligen varit betat i sen tid, men betas inte i dagsläget.

Förekomst av gamla träd och rikligt med lågor. Ån utgör lokal för hårklomossa och safsa, och för övrigt finns en rik kryptogamflora mycket på grund av bra luftfuktighet och ren luft.

Bevarandemål

Näringsfattig bokskog (9110)

Arealen av (9110) ska vara minst 2,7 hektar. Småskaliga naturliga processer, som t. ex. trädens föryngring, åldrande och avdöende samt omkullfallna träd och luckbildning ska påverka dynamik och struktur. Ädellövträd ska utgöra ett rikligt inslag i hela området. Krontäckningen ska variera mellan tätare och glesare beskogad mark. Det ska finnas gamla träd och föryngring av nya träd som efterträdare av följande trädarter: bok (tämligen allmän); avenbok (tämligen allmän). Ingen avverkning av värdefulla träd eller ersättare till träden ska ske dock kan enstaka trafikfarliga träd nära vägen bli högstubbar om de hotar trafiksäkerheten. Inga bekämpningsmedel eller gödningsmedel får användas.

Det ska finnas följande strukturer/substrat: gamla träd (allmänt-rikligt >10/ha); liggande död ved och stubbar (rikligt); stående döda eller döende träd (rikligt); död ved i olika former inklusive levande träd med döda traddelar (rikligt); gamla träd med grov bark, skador, håligheter, mulm eller döda delar (tämligen allmän 2-10/ha).

Vindskyddade skogsmiljöer med en hög och jämn luftfuktighet ska utgöra ett måttligt inslag i hela området. Typiska arter som bokkantlav, bokvårtlav, havstulpanlav, olivklotterlav, lunglav, traslav, porella sp., fjällmossa, fjädermossor sp, guldlocks-mossa, klippfrullania samt krusig uloata ska förekomma. Gamla och grova träd ska förekomma i sådan omfattning att typiska och karakteristiska arter som är beroende av dessa kan fortleva långsiktigt i området.

Vattendrag (3260)

Arealen av Mindre Vattendrag med flytbladsvegetation eller akvatiska mossor (3260) ska vara minst 0,23 hektar. Det ska finnas en naturliknande hydrologisk regim och det ska finnas sel, meandersträckor, kvillar, forsar och fall, erosionspartier, branter, sedimentation. Naturtypen är känslig för grundvattenpåverkan samt utströmning. Det ska finnas en naturliknande vattenståndsvariation som skapar en variation av strandmiljöer med hög biologisk mångfald. Det ska finnas effektiva passager för djur, växter, sediment och organiskt material till anslutande vattensystem och svämplan. Vattnet ska vara klart med ett siktdjup och ljusklimat som är förknippat med naturtypen. Vattenkvaliteten ska vara god. Vattendraget ska minst uppnå god ekologisk status men ev. hög status. Siktdjupet ska vara stort med klart vatten.

Försurningsituationen med pH-värden ska vara god.

Vattendraget ska vara naturligt med avseende på rätning och rensning samt innehålla naturliga strukturer som t.ex. död ved. Det ska också ha så naturlig flödesregim som möjligt med tanke på att arter som hårklomossa och safsa finns och tjockskalig målarmussla finns precis utanför N2000-området. Vandringshinder som kvarnar och turbiner m.m. ska inte förekomma inom området.

Typiska arter som sandkrypare, lake, öring och bäcknejonöga ska förekomma.

Natura 2000-arten hårklomossa ska finnas på minst 10 fläckar >10 cm² inom Natura 2000-områdets vattendrag. Natura 2000-arten utter ska finnas med minst 4 individer i områdets vattendrag. Båda arterna ska fortleva långsiktigt i området med livskraftiga populationer.

Framtida uppföljning av planen kan medföra att nuvarande bevarandemål ändras och att nya mål läggs till.

Beskrivning av naturtyper och arter och deras bevarandestatus

Naturtyper

Näringsfattig bokskog (9110)

Bokskogen anses vara i åldern 126-175 år gammal. Det finns lite spår efter sent skogsbruk men det är svagt, området har varit biotopskyddat sedan 2003.

Bok och avenbok är de dominerande träden inom natura 2000-området, men man finner också träd och buskar såsom al, ask, asp, björk, ek, gran, hallon, hassel, lind, lönn och rönn. Det är framförallt i slänterna ner mot Vieån som man finner träd såsom ask, lind och lönn och då bara i enstaka exemplar. Avenbok, ek och gran finner man på de mer höglänta områdena som enstaka träd i bokskogen. Det finns rikligt med död ved, både som grov död ved, torrakor och hålträd med mulm. Mängden uppgår till ca 15-40 m³/ha. Gamla träd, både som grova och senvuxna träd finns. Grova träd finns tämligen allmänt med ca 2-10 grova träd/ha medan gamla träd inklusive senvuxna träd utgör allmän-rikliga förekomster med >10 st/ha.

Det finns en rik lav- och mossflora, bland annat bokvårtlav, filtlav, fällmossa, gammelgranslav, guldockmossa, havstulpanlav, klippfrullania, lunglav, porellor, rostfläck, stor revmossa, traslav, trubbfjädermossa, vågig sidenmossa och västlig hakmossa. Samtliga är goda indikatorer på skog med höga värden med lång skoglig kontinuitet samt en hög luftfuktighet. Flera arter är rödlistade, se bilaga 4.

Fältskiktet är sparsamt men man finner växter såsom ekbräken, ekorrhör, harsyra, kruståtel, skogsstjärna, liljekonvalj, lundgröe, smultron, stensöta, storrams, ramlök, grönvit nattviol och vårfryle. Bokskogen är således ganska näringsrik här och var för att var en hedbokskog.

Vattendrag med flytbladsvegetation eller akvatiska mossor (3260)

Vieån eller Verumsån – som avvattnar sjösystemen i Vittsjö till Helgeåns vattensystem vid Hörlinge – meandrar sig fram i dalsänkan förbi kyrkan och centrala Verum. Vattendragets dalgång är mycket vacker, ån mynnar ut i Helge å som i sin tur mynnar ut i Östersjön. Ett annat utmärkande drag är de mäktiga system av rullstensåsar som ofta i anslutning till ån sträcker sig från väster mot öster. Området bevarar karaktären av ett äldre småskaligt odlingslandskap där stengårdsgårdar, betes- och slåttermarker och ägostruktur utgör viktiga delar. Vattnet i vattendraget är klart men vattnet har brun färg pga humus och torv från omgivande myrar och skogsmarker. Sten, grus och sand samt enstaka block finns på botten. Vattnet är inte förorenat men något försurat, det har dock minskat under åren. Ån har forsar och fall inom området, vilket är en viktig kvalitet hos vattendrag. Art- och individantalet i vattendraget är högt, flertalet djurgrupper finns men främst utmärker sig bäck- och nattsländor t.ex. bäcksländorna *Amphinemura sulcicollis*, *Nemoura avicularis*, *Isoperla difformis*, *Isoperla grammatica* samt nattsländan *Oecetis testacea*. Vissa av arterna tyder på att vattnet är rent då de endast förekommer vid dessa förhållanden. Fiskar som lake, sandkrypare, öring, bäcknejonöga, ål, mört, abborre, benlöja och storspigg förekommer. I å-kanten förekommer safsa och näckmossa. En viss kunskapsbrist råder om vattendraget. Den har måttlig ekologisk status. Vieåns status för påväxtalger är bedömd till hög status. En förhöjd andel (>1%) deformerade kiselalgsskal kan tyda på någon form av påverkan som t.ex. av bekämpningsmedel, metaller eller liknande. Deformerade skal har räknats på lokalen och andelen deformerade skal var 1,7 % d.v.s. svag-tydlig påverkan. Arterna safsa, hårklomossa och ev. forsdimmearter är alla beroende av naturliga flödesvariationer. Tjockskalig målarmussla har hittats precis utanför området där vattnet är mindre strömmande än i detta område. Vattendraget har koden EU_CD: SE624939-137433.

Natura 2000 – arter

Hårklomossa

Hårklomossan förekommer i hela Vieån och har tidigare ansetts vara ovanlig. Vid noggrannare inventeringar har den dock i vissa avrinningsområden visat sig var relativt väl spridd. Vieån och Skeingsjön är ett sådant område. Arten har ett starkt fäste i Helgeåns avrinningsområde (stora populationer i t.ex. Möckeln och utmed Helge å väster om Osbysjön).

Hårklomossan är en bra indikator på ett vattendrag som är relativt opåverkat, med naturliga flödesvariationer.

Arten växer på stenblock, trädbaser och basen av buskar (ofta gråvide) utmed stränder till sjöar och långsamt rinnande vattendrag. Substraten skall helst vara något skuggade, men arten trivs inte om kärlväxttäcket blir för tätt.

Den är knuten till den zonen som översvämmas och dränks i princip varje år och den växer bara vid stränder med ganska stor vattenståndsamplitud.

De flesta lokaler är vid relativt näringsfattiga vatten.

Förändringar i vattenståndsregim kan slå ut arten från många lokaler samtidigt. Den försvinner om sjön eller vattendraget regleras så att man får en konstant vattennivå eller så att vattenståndet fluktuerar ofta. Vid regleringar där vattenståndet fluktuerar kraftigt i längre perioder kan arten trivas och t.o.m. vara riktigt vanlig. Arten är rödlistad som Nära hotad (NT)

Utter

Vanlig på 1950-talet i hela Sverige förutom på Gotland men minskade drastiskt pga miljögifter, jakt, utdikning och reglering av vattendrag. Miljögiften PCB förbjöds på 1970-talet men läcker ännu ut från t.ex. gammalt byggmaterial.

Nu är arten delvis återhämtad (2000-3000st.) men nya miljögifter såsom PFOS (finns i Gore tex-material- började fasas ut 2001 men nya ämnen) och PBDE (finns i flamskyddsmedel i datorer och TV-apparater) har uppmätts i uttrar och de kan ge cystor på hanarnas sädesledare redan under fosterstadiet. Mer än 70 % av hanarna som trafikdödat uppvisar sådana cystor. Optimala miljöer för arten är vatten som erbjuder riklig tillgång på lättfångad föda året runt samt tillgång till platser där den kan vila ostört, föda upp ungar etc.

Födan domineras av fisk som lake, simpor och karpfiskar.

Arten är rödlistad i hotkategorin VU (Sårbar).

Döda uttrar lämnas till polisen (statens vilt)

Hotbild – vad kan påverka Natura 2000-området negativt?

Nedan redovisas exempel på åtgärder som riskerar att påverka utpekade naturvärden negativt. För att inte skada Natura 2000 områdets naturvärden krävs tillstånd för verksamheter eller åtgärder som på ett betydande sätt kan påverka miljön i ett Natura 2000 område. Alla som planerar att utföra en åtgärd som man tror kan påverka ett områdes naturvärden ska på ett tidigt stadium kontakta Länsstyrelsen. Det underlättar eventuell tillståndsprövning som Länsstyrelsen ska göra. När det gäller åtgärder på skogsmark ska istället Skogsstyrelsen kontaktas.

De största hoten för områdets naturtyper och Natura 2000-arter är:

Bokskog

- Produktionsinriktat skogsbruk i, och ofta även i anslutning till ett objekt. Skogsbruket leder till att värdefulla element och strukturer försvinner, samt kan även leda till uttorkning genom ändrade markförhållanden och hydrologi. Det innebär i sin tur att många arter knutna till naturtypen, har svårt att överleva. Slutavverkningar innebär också en fragmentering av naturtypen.

- Totalavverkning av bokskogen eller sumpskogen inom Natura 2000-området eller bortplockning av död ved.
- Markskador i samband med avverkningar av gran inom och utanför området.
- Förändringar i skogens slutna karaktär som påverkar kryptogamer, både lavar, mossor och svampar
- Igenväxning så att de gamla grova träden utskuggas och dör
- Transporter genom området
- Barrträdsplantering som gran, tall och lärk.
- Gödslings- och försurningseffekter från nedfall av luftburna föroreningar samt användning av bekämpningsmedel och gödsling. Ett ökat kvävenedfall kan förändra artsammansättningen i både fältskikt och bland epifyterna. I delar av landet kan även sur nederbörd påverka förutsättningarna för många arter.
- Markexploatering eller annan markanvändningsförändring i objektet eller i angränsande områden, t.ex. skogsplantering, markberedning och täktverksamhet.
- Fragmentering som leder till brist på genflöde mellan populationer samt kanteffekter i små objekt

Vattendrag

- Förändrad vattenkemi och försämring av vattenkvalitén genom t.ex. utsläpp av föroreningar i vattendrag, försurning eller eutrofiering. Utdikning av ån som i sin tur kan påverka fuktigheten inom området.
- Förändring av hydrologin i eller utanför området. Reglering av vattenföringen; småskalig utbyggnad i kvarvarande oreglerade vattendragssträckor eller fortsatt/ökad påverkan i redan reglerade vatten, t ex sänkt minimitappning, ökad korttidsreglering. Reglering kan orsaka störd flödesdynamik, fragmentering/ vandringshinder, överdämning av våtmarks- och strandområden, torrläggning av vattendragssträckor och/eller ändrade näringsförhållanden.
- Minskade vattenståndsvariationer och jämnare flöde orsakar mer ensartade botten och strandmiljöer och minskar förutsättningarna för arter som är beroende av naturlig flödesdynamik. Barrträdsplantering som gran, tall och lärk.
- Barrträdsplantering som gran, tall och lärk m.m. vid vattendraget.
- Rensning rätning, kulvertering eller andra fysiska ingrepp som kanalisering, fördjupning och invallning för att förhindra översvämning i vattendraget är negativt, återmeandring och rivning av dämmen anses dock vara positivt för vattendraget.
- Onaturliga partikeltransporter och sedimentation.
- Omfattande körande i vattnet eller i omgivande fuktiga marker.
- Borttagande av död ved
- Vattenuttag under perioder med lågvattenflöde innebär risk för uttorkning, förhöjda vattentemperaturer och syrgasbrist. Uttag av grundvatten som förändrar hydrologin.
- Utsättning av främmande växt- och djurarter i vattendraget.

Natura 2000-arter

- Hårklomossa hotas framför allt av förändringar i vattenståndsregim och vattenkvalitet i vattendraget.

- Troligen utgör övergödning ett stort hot för hårklomossan då t ex alger konkurrerar ut den.
- En alltför kraftig utglesning av träd- och/eller buskskikt längs stränderna utgör ett hot både för hårklomossa och utter.
- Miljögifter som ger cystor på utterhanarnas reproduktionsorgan
- Ofta kan utter fångas av misstag i minkfällor och dylikt då ingångshålet är för stort.
- Trafiken är ett stort hot mot uttern. Faunapassager t.ex. torr trumma under väg med stenar. Uppföljning krävs

Skydd och bevarandeåtgärder

Bevarandeåtgärderna består av nuvarande och eventuella planerade skydd, restaureringsåtgärder, som vanligtvis är större engångsåtgärder, och löpande skötsel, som inte är engångsåtgärder och som behöver göras löpande.

Ingrepp som på ett betydande sätt kan påverka miljön i ett Natura 2000-område kräver tillstånd av länsstyrelsen enligt 7 kapitlet 27-29 § miljöbalken. Detta gäller oavsett om ingreppet sker inom eller utanför ett Natura 2000-område. Bevarandeplanen ska också fungera som underlag för bedömningen av om tillstånd behövs och om tillstånd kan ges.

Vid genomförandet av art-och habitatdirektivet utgår man från att alla verksamheter som på ett betydande sätt kan påverka miljön i ett Natura 2000-område kräver tillstånd. Enligt övergångsbestämmelserna krävs inte ett sådant tillstånd för verksamheter som påbörjats före 1 juli 2001 under förutsättning att de vid denna tidpunkt hade tillstånd enligt 9 eller 11 kap miljöbalken (eller motsvarande äldre bestämmelser). De tillståndsgivna verksamheterna skyddas av rättskraften i tillståndet. Syftet med övergångsbestämmelserna var inte att undanta tillståndskravet för framtida förändringar av befintliga verksamheter utan man ville undvika en obligatorisk omprövning av samtliga verksamheter som bedrevs 1 juli 2001. Vid ändringar av verksamheter och vid nyanläggning aktualiseras dock tillståndsplikten.

Staten har det övergripande ansvaret för skötseln av Natura 2000-områden och för att bevarandemålen uppnås. En förutsättning för att nå målen är ett gott samarbete mellan staten och den eller dem som äger eller brukar marken. Om skötseln av ett Natura 2000-område orsakar merkostnader för en markägare eller arrendator kan ersättning eventuellt fås, till exempel miljöersättning för betesmarker. Markägaren kan även skriva skötselavtal med Länsstyrelsen.

Markägare kan eventuellt få rätt till ersättning om **tillstånd inte kan ges** och Natura 2000 innebär avsevärda begränsningar i pågående markanvändning inom den berörda delen av fastigheten. Ersättning ges dock inte i alla fall t.ex. inte om man blivit nekad att uppföra byggnationer inom Natura 2000-områden. Om skog ska ersättas vill Naturvårdsverket att all skog inom Natura 2000-området ersätts samtidigt så att inte Natura 2000-området har ersatts i vissa delar och inte i andra. Miljöersättning inom betesmarker anses också vara en form av ersättning.

Skydd och reglering

Området är skyddat som biotopskydd som Skogsstyrelsen har avsatt. Biotopskydd kan användas som formell skydd på mindre mark- eller vattenområden som utgör livsmiljö för hotade djur- eller växtarter eller som annars är särskilt skyddsvärda. Syftet med att skapa biotopskyddsområden är alltså enligt lagtexten förhållandevis entydigt de biologiska värdena. Det är vanligt att storleken på områdena som skyddas är 2-10 hektar men de kan vara upp till cirka 20 hektar stora.

Rätten att färdas och vistas kan regleras i områdena, men i övrigt formuleras inga föreskrifter eller förbud för varje särskilt område. Det finns i stället en allmän regel från lagtexten, som säger att det i områdena inte får bedrivas verksamhet eller vidtas åtgärder som kan skada naturmiljön.

Dit räknas bland annat röjning, gallring och annan avverkning av skog, men också sådant som grävning, utfyllning med massor eller byggande av väg.

Vad innebär ett beslut om biotopskyddsområde?

- Området skyddas för all framtid och märks upp i terrängen.
- Äganderätten till marken eller jakträtten påverkas inte av beslutet. Inom biotopskyddsområdet är det förbjudet att bedriva skogsbruk. Åtgärder som kan skada naturvärdena är inte tillåtna.
- Markägaren får ersättning för det intrång i sitt brukande som följer av beslutet.

Natura 2000-området anses vara tillräckligt reglerat i och med att skogen är skyddad.

Vattendraget bör inte ytterligare regleras och illegala kraftverk måste söka tillstånd och i vattendom får det avgöras om de inte kan beviljas tillstånd eller kraftverket måste plockas bort.

Prioriterade bevarandeåtgärder

De prioriterade bevarandeåtgärderna i området är att skapa förutsättningar för att den unga skogen utvecklar samma kvaliteter som i den äldre skogen och att död ved finns kontinuerligt i området.

Restaureringsåtgärder

- I yngre bestånd med bok kan man redan nu börja skapa en bra förutsättning för framtida naturskog genom att skapa luckor och friställa lovande naturvärdesträd med klyckor eller delad stam m.m. Tänk ej produktion utan naturvård.
- Skapa död ved i yngre bestånd genom t.ex. att ringbarka. I de äldre bestånden finns redan mycket död ved men det måste säkerställas att död ved finns kontinuerligt i området. Död ved i vattendraget ska finnas, dock inte så att det blir ett vandringshinder. Undvik att ringbarka i direkt anslutning till vägen.
- Tjockskalig målarmussla finns alldeles utanför Natura 2000-området. Om det visar sig att arten spritt sig hit så kommer denna Natura 2000-art att läggas till. Nu är området ett utvecklingsområde för musslan.

Löpande skötsel

- Spara träd i vattenbrynet som hårklomossan kan få grogrund på. Även block kan utgöra dess livsmiljö.
- Buskar inom området som kommer upp ska bevaras.

Uppföljning

Uppföljning av naturtyper och arter inom Natura 2000-områdena kommer att ske med omdrev vart 6:e eller 12:e år beroende på naturtyp och art. Vissa delar av uppföljningen, som t.ex. areal är obligatoriska medan andra delar kan väljas av länsstyrelserna själva. Mer information om enskild naturtyp/art finns på Naturvårdsverkets hemsida.

Referenser

- Artdatabankens Artfaktablad (1992-2001) för de rödlistade arterna inom området.
 Artdatabankens information till Länsstyrelsen i Skåne Län om rödlistade arter, GIS-skikt.
 Länsstyrelsen, Bager. H och Persson A., 2009:41, *Skånes rikkärr*.2009.
 Löfroth M. (ed.) 1997. *Svenska naturtyper i det europeiska nätverket Natura 2000*.
 Naturvårdsverket. Naturvårdsverkets förlag.
 Olsson, K-A. m.fl. (red), 2003. *Floran i Skåne. Vegetation och utflyktsmål*. Lund
 Skogsstyrelsen, *Signalarter - Indikatorer på skyddsvärd skog*. Skogsstyrelsen. 2000.
 Skogsvårdsstyrelsen 1995-11-08. Nyckelbiotopsinventeringen.
 VISS – Vatteninformation i Sverige, hemsida: <http://viss.lansstyrelsen.se/>

Bilagor

1. Karta med naturtyper enligt Natura 2000
2. Naturtypskoder för kartan
3. Mått för ålder och grovlek per trädslag samt mängdbedömningar.
4. Rödlistade och hotade arter

Upprättad av Länsstyrelsen Skåne

Planförfattare: Kristian Nilsson

Senast reviderad 2017-02-02 av Marie Björkander

Bilaga 2, Naturtypskoder för kartan

Naturtyper

9110 - Näringsfattig bokskog

3260 - Vattendrag med flytbladsvegetation eller akvatiska mossor

Icke-naturtyper

6950 - Väg

Bilaga 3, Mått för ålder och grovlek per trädslag samt mängdbedömningar.

Diametergräns för grova träd per trädslag. Trädens diameter mäts vid brösthöjd.

Ek och bok	80 cm
Alm och ask	60 cm
Övriga ädellövträd	50 cm
Sälg	40 cm
Rönn	30 cm
Övriga triviala lövträd	50 cm
Tall och gran	70 cm

Ungefärlig nedre **åldersgräns för gamla träd per trädslag.** Med ”gamla träd” avses biologiskt gamla träd med en annan epifytflora, insektsfauna, barkstruktur och/eller stamform som avviker från yngre vuxna träd. Trädens grovlek är inte alltid en säker indikator på ett trädets ålder, då träd i vissa miljöer kan vara senvuxna.

Triviallövträd	100 år
Gran	120 år
Tall	150 år
Ek	200 år
Bok	150 år
Övriga ädellövträd	150 år

Bedömning av den **totala mängden död ved** (stående + liggande).

Lite	< 5 m ³ /ha
Måttligt	5 – 15 m ³ /ha
Rikligt	15 – 40 m ³ /ha
Mycket rikligt	> 40 m ³ /ha

Bedömning av den **totala mängden gamla träd** och **totala mängden grova träd.**

Saknas	Inga grova/gamla träd upptäckta
Enstaka	< 2/ha
Tämligen allmän	2 – 10/ha
Allmänt - rikligt	> 10/ha

Bilaga 4, Rödlistade och hotade arter i Natura 2000-naturtyperna

Rödlistade arter enligt artdatabankens rödlista 2015 placeras i olika hotkategorier beroende på risk för utdöende i vilt tillstånd inom olika tidsperspektiv. Arter med extremt/mycket stor risk att dö ut i vilt tillstånd inom en mycket nära/nära framtid placeras i kategorin CR (Critically endangered; akut hotad) resp. EN (Endangered; starkt hotad). Arter som löper stor risk för utdöende i ett medellångt tidsperspektiv placeras i kategorin VU (Vulnerable; sårbar). Arter som bedöms ligga nära kategorin VU men inte uppfyller alla kriterier placeras i kategorin NT (Near Threatened; missgynnad). Arter som numera är livskraftiga men som tidigare varit hotade placeras i LC. F= fridlyst art, Ågp= art som har eller ska få ett nationellt åtgärdsprogram för hotade arter, B2, B4 & B5 hänvisar till resp. bilaga i art- och habitatdirektivet.

Naturtyp/Organismgrupp	Artnamn	Vetenskapligt namn	Hotkategori/Annan fakta
Boskog (9110)			
Kärlväxter	ask	<i>Fraxinus excelsior</i>	EN
	grönvit nattviol	<i>Platanthera chlorantha</i>	F
	liljekonvalj	<i>Convallaria majalis</i>	F
	storrams	<i>Polygonatum multiflorum</i>	F
Lavar	bokkantlav	<i>Lecanora glabrata</i>	NT
	bokvårtlav	<i>Pyrenula nitida</i>	NT
	lunglav	<i>Lobaria pulmonaria</i>	NT
Vattendrag (3260)			
Kärlväxter			
	svärdsliilja	<i>Iris pseudacorus</i>	
	safsa	<i>Osmunda regalis</i>	F
Mossa	hårklomossa	<i>Dichelyma capillaceum</i>	NT, B2
Fiskar	ål	<i>Anguilla anguilla</i>	CR
	lake	<i>Lota lota</i>	NT
	sandkrypare	<i>Gobio gobio</i>	
	bäcknejonöga		B2
Däggdjur	utter	<i>Lutra lutra</i>	NT, Ågp, B2, B4

Bevarandeplanen för Mölleröd

Syftet med Natura 2000-området Mölleröd i Hässleholms kommun är att bevara de gamla grova träden, de senvuxna träden samt den döda veden och detta finns i naturtypen näringsfattig bokskog 9110 men också naturtypen vattendrag 3260 är prioriterad, ån har en del forsar och fall inom Natura 2000-området, vilket är att likna med limniska nyckelbiotoper. Natura 2000-arterna utter och hårklomossa ska finnas i livskraftiga populationer.

En del i länsstyrelsens verksamhet är att skydda värdefull natur genom att bilda Natura 2000-områden och upprätta bevarandeplaner. Syftet är att EU:s medlemsländer ska ta ett gemensamt ansvar för att bevara arter och naturtyper som förekommer i Europa och att upprätthålla Natura 2000-områdenas naturtyper och arter i gynnsam bevarandestatus inom den biogeografiska regionen.

Bevarandeplanen innehåller bevarandesyftena och bevarandemålen med Natura 2000-området via de fyra kriterierna areal, ekologiska strukturer & funktioner, typiska arter samt Natura 2000-arter (Arter i habitatdirektivets bilaga 2), beskrivning av området samt beskrivning av varje naturtyp och/eller art, förutsättningar för gynnsam bevarandestatus samt vad som kan påverka Natura 2000-området negativt. Den innehåller även information om vilka skötselåtgärder som behövs göras i Natura 2000- området.



Länsstyrelsen
Skåne

www.lansstyrelsen.se/skane