



## Bevarandeplan för Natura 2000-området Ludaröds fålad SE0420247



Ludaröds fålad, Foto: Joel Jansson

### Grunduppgifter om Ludaröds fålad

Län:	Skåne
Kommun:	Tomelilla
Läge:	2,5 km sydost om Andrarums kyrka
Markägare:	Enskilda
Areal:	76,7 ha
Skyddsform:	Saknas
Bakgrund:	pSCI beslutat av Regeringen 1998-12. SCI fastställt av EU-kommissionen 2004-12. SAC fastställt av Regeringen 2011-03. Bevarandeplan fastställd & kungjord av Länsstyrelsen Skåne 2017-12-21 respektive 2017-12-22.
Reviderad:	2017-12

## Vad betyder Natura 2000?

---

EU bygger ett nätverk av områden med skyddsvärd natur som kallas Natura 2000. Syftet är att EU:s medlemsländer ska ta ett gemensamt ansvar för att bevara arter och naturtyper som förekommer i Europa. Natura 2000 har tillkommit med stöd av två EG-direktiv; Fågeldirektivet (EU-rådets direktiv 2009/147/EG av den 30 november 2009) om bevarande av vilda fåglar och Habitatdirektivet (EU-rådets direktiv 92/43/EEG av den 21 maj 1992) om bevarande av livsmiljöer samt vilda djur och växter senast ändrat genom direktiv 2006/105/EG. Nätverket byggs upp av områden som föreslås av regeringen och som antas av kommissionen. Direktiven har sin grund i Bernkonventionen som var först med att rättsligt skydda arter och deras livsmiljöer i Europa. EU-direktiven bygger på nya kunskaper och inför principen att bevara naturtyper för deras egen skull och inte enbart för att de utgör hemvist för vissa arter. Habitat- och fågeldirektivet är EU:s bidrag till bevarandet av den biologiska mångfalden så som det lades fast i Konventionen om biologisk mångfald i Rio 1992.

Sverige har ett särskilt ansvar för att skydda och vårda de områden som är föreslagna att ingå eller som ingår i Natura 2000 och detta regleras i den svenska lagstiftningen i Miljöbalken med tillhörande Förordning om områdesskydd m m. Det innebär att åtgärder som kan inverka negativt på bevarandestatus för preciserade habitat eller arter inom Natura 2000-området kräver tillstånd enligt miljöbalken med tillhörande förordningar.

## Vad är en bevarandeplan?

---

Till varje Natura 2000-område ska det finnas en bevarandeplan. Den ger en beskrivning av området och dess naturvärden och vilken skötsel som behövs för att dessa naturvärden ska finnas kvar långsiktigt. Bevarandeplanen innehåller också en beskrivning av vilka verksamheter och åtgärder som kan hota de arter och livsmiljöer som ska skyddas i Natura 2000-området. Bevarandeplanen innehåller viktig information som används som underlag vid samråd och tillståndsprövningar av verksamheter och åtgärder inom Natura 2000-området.

I bevarandeplanen redovisas gränser, naturtyper och arter enligt bästa tillgängliga kunskap. I de fall där ny kunskap har tillkommit, har Länsstyrelsen för avsikt att föreslå dessa ändringar till regeringen när nästa tillfälle ges. Vid förvaltning och tillståndsprövning utgår man ifrån i verkligheten förekommande naturtyper, varför det är nödvändigt att bevarandeplanerna redovisar dessa, även om de inte har hunnit beslutas av regeringen.

## Vad är bevarandestatus?

---

Natura 2000 innebär att alla EU-länder ska vidta åtgärder för att naturtyper och arter som utpekats ska ha *gynnsam bevarandestatus*. Det innebär att man ska försäkra sig om att de utpekade naturtyperna och arterna finns kvar långsiktigt i Europa. För en naturtyp kan *gynnsam bevarandestatus* innebära att man bevarar de strukturer och funktioner som finns i naturtypen och att de arter som är typiska för naturtypen finns kvar i livskraftiga populationer. För en art innebär *gynnsam bevarandestatus* att arten finns i livskraftiga populationer och att förekomsten av dess livsmiljö är tillräcklig. I bevarandeplanen anses fullgod bevarandestatus vara densamma som gynnsam.

## Viktigt att tänka på

---

För att inte skada Natura 2000 områdets naturvärden krävs tillstånd för verksamheter eller åtgärder som på ett betydande sätt kan påverka miljön i ett Natura 2000 område. Detta gäller oavsett om ingreppet sker inom eller utanför ett Natura 2000-område. Alla som planerar att utföra en åtgärd som man tror kan påverka ett områdes naturvärden ska på ett tidigt stadium kontakta Länsstyrelsen. Det underlättar eventuell tillståndsprövning som Länsstyrelsen ska göra. När det gäller åtgärder på skogsmark ska istället Skogsstyrelsen kontaktas. Bevarandeplanen för ett Natura 2000-område kan revideras när ny kunskap tillkommer eller när förutsättningarna förändras. När bevarandeplanen förändras medför det att den måste fastställas på nytt. Då ges markägare och andra berörda möjlighet att lämna synpunkter. Vid tillståndsprövning är det viktigt att utnyttja den nya kunskapen som finns i reviderade bevarandeplaner även innan dessa planer har beslutats.

Mer information om Natura 2000

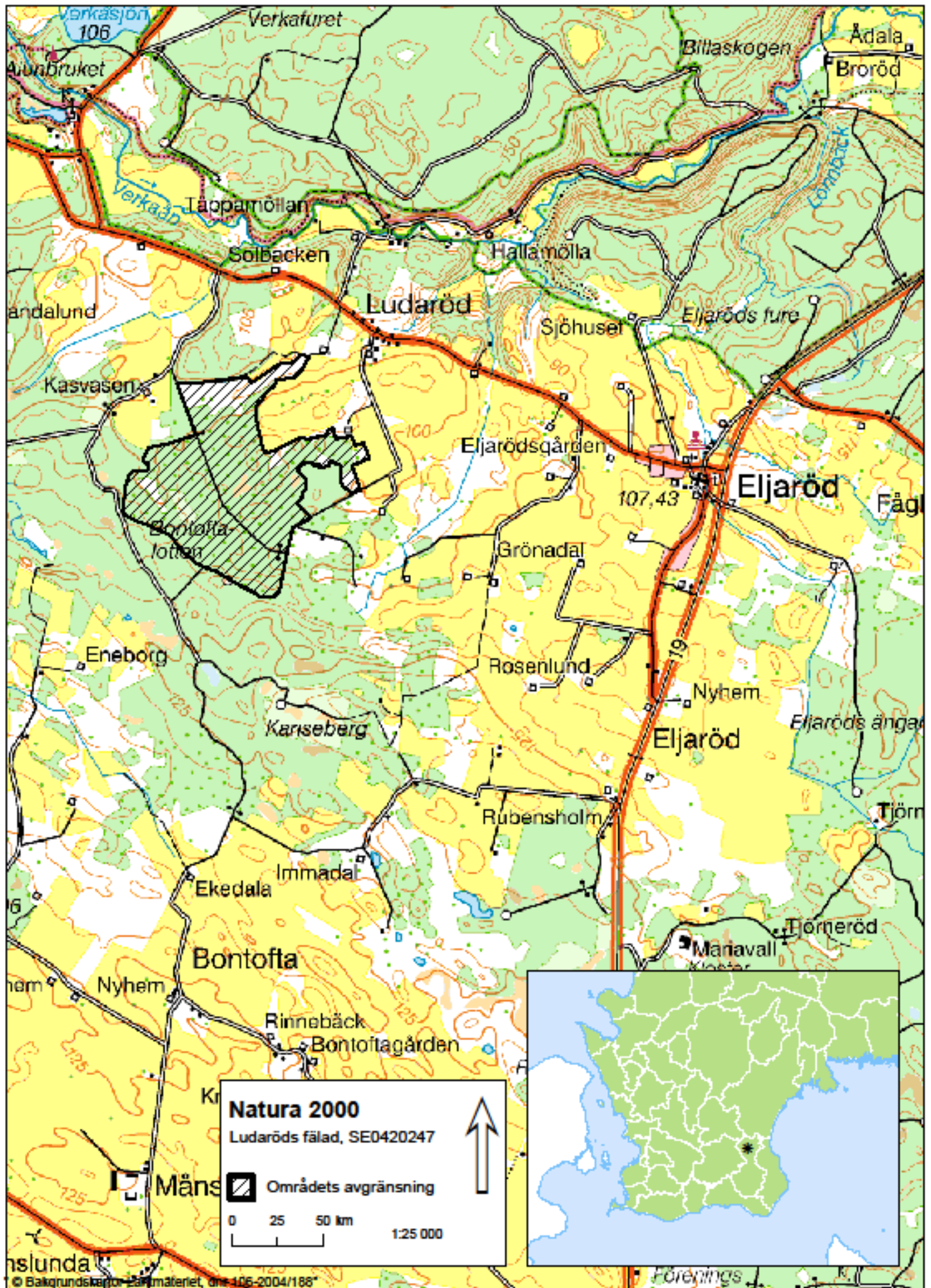
Länsstyrelsens hemsida: [www.lansstyrelsen.se/skane/N2000](http://www.lansstyrelsen.se/skane/N2000) eller  
telefon 010-224 10 00

Naturvårdsverkets hemsida: [www.naturvardsverket.se](http://www.naturvardsverket.se)

## Innehållsförteckning

ÖVERSIKTSKARTA.....	5
OMRÅDESBESKRIVNING.....	6
INGÅENDE NATURTYPER OCH ARTER ENLIGT NATURA 2000 .....	7
Bevarandesyfte och prioriterade bevarandevärden .....	8
Bevarandemål.....	8
Beskrivning av naturtyper och arter och deras bevarandestatus.....	11
Naturtyper .....	11
Natura 2000 – arter.....	14
HOTBILD – VAD KAN PÅVERKA NATURA 2000-OMRÅDET NEGATIVT?.....	15
SKYDD OCH BEVARANDEÅTGÄRDER.....	16
Skydd och reglering .....	17
Prioriterade bevarandeåtgärder .....	17
Restaureringsåtgärder .....	17
Löpande skötsel .....	17
Uppföljning .....	18
Övrigt.....	18
REFERENSER.....	19
BILAGOR .....	19
Bilaga 1, Karta med naturtyper enligt Natura 2000.....	20
Bilaga 2, Naturtypskoder för kartan.....	21
Bilaga 3, Mått för ålder och grovlek per trädslag samt mängdbedömningar.....	22
Bilaga 4, Rödlistade och hotade arter i Natura 2000-naturtyperna.....	23

# Översiktskarta



## Områdesbeskrivning

Ludaröds fälad är ett lövskogsdominerat område med en blandning av fuktigare öppna eller skogbevuxna stråk och tidigare hävdade trädklädda betesmarker. Troligtvis har området haft den nuvarande mosaiken av skog och öppna eller trädburna betesmarker under långt tid. Säkra belägg för detta finns från åtminstone mitten av 1800-talet. Lövskogarna domineras av bok, och i vissa partier av ek. De tidigare hävdade arealerna har i många fall numera växt igen eller är under igenväxning. Delar av de öppna våtmarkerna har kvar en hävdgynnad flora. I norra delen av området kvarstår rester av naturbetesmark längs en större sammanhängande dalsänka med friska-fuktiga kulturbetesmarker. De trädbärande betesmarkerna i den norra delen har tidigare (1940-talet) varit helt öppna med enstaka träd och relativt mycket buskar. Dikningsföretag påverkar hydrologin i stora delar av området, mest markant i södra delens sumpskogar och den norra delens kulturbetesmarker.

Skogsmarkens största värden finns i de sumpskogsarealer och brynzoner med äldre träd, samt det äldre trädkikt med företrädesvis ek som finns i tidigare betad skogsareal och den trädbärande betesmarken. Betesmarkerna och våtmarker hyser goda bevarandevärden, men de som finns i anslutning till igenväxningsmarkerna i nordvästra delen av området är i behov av restaurering för att säkras.

Området hyser fornlämningar i form av fossil åkermark och en förmodad gravsättning.

Stora mängder vilt finns i området.

Underlaget är övervägande lerfri morän med små inslag av torv eller sandiga marker (isälvsmaterial såväl som omlagrat material), som överlagrar den underliggande kambrisk-ordoviciska lerskiffern.

En närmare beskrivning av naturtyper och arter finns under rubriken Beskrivning av naturtyper och arter.

# Ingående naturtyper och arter enligt Natura 2000

Områdets naturtyper (se tabell 1 och bilaga 1) konstaterades vid fältbesök.

Tabell 1. Ludaröds fälads naturtyper med arealer. Naturtyperna indelas i fullgod bevarandestatus (gynnsam bevarandestatus) där alla kriterierna för areal, ekologisk struktur och funktion samt för typiska arter är uppfyllda. I en icke fullgod naturtyp uppfylls definitionen för naturtyp men det kan saknas delar av ekologisk struktur och funktion eller typiska arter. Utvecklingsmarker kan inte definieras som en naturtyp idag men kan omföras till någon naturtyp med aktiva åtgärder eller med naturlig förändring efter lång tid.

Naturtyp	Areal (ha) med bedömd bevarandestatus		
	Fullgod	Icke fullgod	Totalt
*6230, Artrika stagg-gräsmarker nedanför trädgränsen	0,11		0,11
*6270, Artrika silikatgräsmarker nedanför trädgränsen	3,7		3,7
6410, Fuktängar med blåttåtel eller starr	0,57		0,57
7140, Öppna svagt välvda mossar, fattiga och intermediära kärr och gungflyn			
<i>Undergrupp 7142- Öppna svagt välvda mossar, fattiga och intermediära kärr och gungflyn – kärr och gungflyn.</i>		0,69	0,69
9070, Trädklädd betesmark			
<i>Undergrupp 9071- Trädklädd betesmark – Ekharar</i>		4,7	4,7
*9080, Lövsumpskog	1,0	0,08	1,1
9110, Näringsfattig bokskog	2,4		2,4
9130, Näringsrik bokskog	21,4		21,4
9160, Näringsrik ek- eller ek-avenbokskog	4,0	0,69	4,7
*91E0/9750, Svämlövskog	12,5	0,64	13,1
<b>Total areal naturtyper</b>		<b>52,5</b>	
*prioriterad naturtyp enligt Natura 2000			
<b>Icke naturtyper</b>			
<i>Utvecklingsmark mot:</i>			
6270, Artrika silikatgräsmarker nedanför trädgränsen		2,3	
9070, Trädklädd betesmark		4,5	
<b>Total areal utvecklingsmarker</b>		<b>6,8</b>	
<b>Total områdesareal</b>		<b>76,6</b>	
<b>Natura 2000-arter</b>		<b>Bevarandestatus</b>	
Barbastell ( <i>Barbastella barbastellus</i> , 1308)		Icke fullgod	

## Bevarandesyfte och prioriterade bevarandevärden

Det övergripande bevarandesyftet för Natura 2000-nätverket är att bidra till bevarandet av biologisk mångfald genom att bibehålla eller återskapa gynnsam bevarandestatus för de naturtyper och arter som omfattas av EU:s Art- och habitatdirektiv.

För det enskilda Natura 2000-området är det överordnade syftet att bevara eller återställa ett gynnsamt tillstånd för de fåglar, naturtyper, Natura 2000-arter och typiska arter som utgjort grund för utpekandet av området. Genom att ha gynnsamt tillstånd bidrar Natura 2000-området till att skapa eller upprätthålla en gynnsam bevarandestatus på biogeografisk nivå.

*Motivering:* Området har höga skogliga värden och är av speciellt intresse för framför allt invertebratfaunan. En del hävdberoende och skyddsvärd flora finns fortfarande kvar på områdets fuktigare ytor. Området har även kulturella värden i form av fornlämningar.

Bevarandesyftet med Natura 2000-området Ludaröds fälad är att bevara de skogliga värdena och resterna av den äldre hävdgynnade floran samt Natura 2000-arten barbastell och dess livsmiljöer. Naturtyperna Stagg-gräsmarker (6230), Silikatgräsmarker (6270), Fuktängar (6410), Trädklädd betesmark (9070), Öppna mossar och kärr (7140), Lövsumpskog (9080), Näringsfattig bokskog (9110), Näringsrik bokskog (9130), Näringsrik ekskog (9160) och Svämlövskog (91E0/9750) ska uppnå och bevaras i fullgod bevarandestatus. Naturtyperna Stagg-gräsmarker (6230), Silikatgräsmarker (6270), Trädklädd betesmark (9070), Lövsumpskog (9080) och Svämlövskog (91E0/9750) är prioriterade över de andra naturtyperna i området. Alla av dessa naturtyper förutom Trädklädd betesmark (9070) är också inom EU prioriterade naturtyper.

## Bevarandemål

Arealen av Stagg-gräsmarker (6230) ska vara minst 0,11 hektar, arealen av Silikatgräsmarker (6270) ska vara minst 3,7 hektar och arealen av Fuktängar (6410) ska vara minst 0,57 hektar. Regelbundet hävd i form av bete, främst av nötdjur, ska påverka naturtyperna. Typiska- och karakteristiska arter samt andra naturligt förekommande arter ska föryngra sig. Naturtyperna ska ha en ostörd hydrologi. I naturtypen Fuktängar (6410) ska hydrologin vara naturlig med naturliga grundvattennivåer som skapar markfuktighet. För Fuktängar (6410) ska grundvattenytan dessutom variera naturligt och vara hög under större delen av året, samt minst uppnå god kvalitativ och god kvantitativ status. Det ska inte finnas några avvattande eller tillrinnande diken eller körspår som medför negativ påverkan på Fuktängarna (6410). Naturliga störningsprocesser i form av tramp, periodisk torkstress, etc. ska påverka naturtyperna. Ingen antropogen näringstillförsel, inklusive tillskottsutfodring av betesdjur, ska förekomma (se specificering och undantag under rubriken Hotbild). Djur som betar i området får inte ges avmaskningsmedel som finns kvar i dyngan, t ex avermectiner (se specificering och undantag under rubriken Hotbild). Solexponerade varma miljöer och strukturer ska utgöra ett påtagligt inslag i de öppna naturtyperna. Träd- och buskskikt ska förekomma ytterst sparsamt. Fält-, botten- och markskikt ska präglas av hävd eller annan regelbunden störning. Ingen skadlig



ansamling av förna ska finnas i området efter vegetationsperiodens slut. Artsammansättningen i fält- och bottenskiktet ska vara naturlig/karakteristisk för naturtyperna. Det ska finnas substrat i form av dynga från främst nötdjur. Främmande arter ska ej förekomma, men om så är fallet ska de ej inverka negativt på artsammansättningen eller variationen av arter genom ändrade konkurrensförhållanden, genetik och/eller smittspridning. Ingen igenväxningsvegetation ska förekomma.

Arealen av Öppna mossar och kärr (7140) ska vara minst 0,69 hektar. Våtmarkens hydrologiska ska vara ostörd och det ska inte finnas några avvattande eller tillrinnande diken eller körspår som medför negativ påverkan. Torvbildning ska ske aktivt i myren. Hydromorfologiska strukturer som är väl förknippade med naturtypen ska finnas i riklig utsträckning. Täta bestånd av vass och vedartad igenväxningsvegetation ska inte förekomma och mosseplanet ska vara öppet utan indikation på att det sker igenväxning av vass, buskar eller träd. Eventuella omgivande laggkärr ska bibehållas intakta. Vegetationen ska vara typiska och karakteristisk för naturtypen och artrik. Hydrokemin ska vara utan betydande mänsklig påverkan, vilket bl.a. innebär näringsfattiga förhållanden och god vattenkvalitet. Vattenkvaliteten ska minst uppfylla kraven för god ekologisk status och god kemisk status enligt vattendirektivet. Gungflyn och tuvor ska förekomma. Bottenskiktet ska domineras av vitmossor.

Arealen av Trädklädd betesmark (9070) ska vara minst 4,7 hektar. Trädklädd betesmark (9070) får lov att utökas med 4,5 hektar på bekostnad av det som idag är utvecklingsmark. Regelbundet bete, främst av nötkreatur, ska påverka naturtypen. Naturliga störningsprocesser i form av tramp, ska påverka hela naturtypen. Ingen antropogen näringstillförsel, inklusive tillskottsutfodring av betesdjur, ska förekomma (se specificering och undantag under rubriken Hotbild). Djur som betar i området får inte ges avmaskningsmedel som finns kvar i dyngan, t ex avermectiner (se specificering och undantag under rubriken Hotbild). Andra exempel på antropogen näringstillförsel är kalkning, kväveläckage från omgivande marker och spridning av rötslam. Träd- och buskskikt ska förekomma i riklig mängd. Ek ska dominera och utgöra ett mycket rikt inslag i hela naturtypen, och även i det som idag är utvecklingsmark ska ek dominera. Trädfördelningen ska vara naturlig. Det ska finnas gamla träd och föryngring av nya träd som efterträdare av följande trädarter: ek och bok samt andra lövträd som kan anses vara värdefulla för naturtypens naturvärden. Värdefulla hagmarksträd, hålträd och grova träd ska finnas och bevaras. Fält-, botten- och markskikt ska präglas av hävd. Ingen skadlig ansamling av förna ska finnas i naturtypen efter vegetationsperiodens slut. Artsammansättningen i fält- och bottenskiktet ska vara karakteristisk för naturtypen. Det ska finnas död ved, både liggande och stående. Det ska finnas solexponerad bark och ved. Främmande/invasiva arter ska inte förekomma. Ingen igenväxningsvegetation utöver ersättningsträd/-buskar ska förekomma. Krontäckningen ska variera mellan tätare och glesare beskogad mark. Trädskiktet ska vara olikåldrigt och flerskiktat. Solexponerade, varma och vindskyddade miljöer och strukturer ska utgöra ett påtagligt inslag genom en mosaik av/variation mellan täta resp. öppna och glest beskogade delar samt bryn. Processer och strukturer ska förekomma i sådan omfattning att rödlistade arter, typiska arter och karakteristiska arter som är beroende av dessa kan fortleva långsiktigt i området. Rödlistade, typiska och karakteristiska arter samt andra naturligt förekommande arter ska föryngas sig och förekomma i livskraftiga populationer.

Arealen av Lövsumpskog (9080) ska vara minst 1,1 hektar, arealen av Näringsfattig bokskog (9110) ska vara minst 2,4 hektar, arealen av Näringsrik bokskog (9130) ska vara minst 21,4 hektar, arealen av Näringsrik ekskog (9160) ska vara minst 4,7 hektar och arealen av Svämlövskog (91E0/9750) ska vara minst 13,1 hektar. Småskaliga naturliga processer, som t.ex. trädens föryngring, åldrande och avdöende samt omkullfallna träd och luckbildning ska påverka dynamik och struktur. Naturtypernas hydrologi ska vara ostörd. Naturlig hydrologi och grundvattennivåer som skapar markfuktighet och rörligt markvatten ska påverka dynamik och struktur. Vattenståndet ska variera naturligt och översvämningar som sker regelbundet och/eller säsongsvist ska påverka dynamik och struktur i naturtyperna Lövsumpskog (9080) och Svämlövskog (91E0/9750). Naturtypen Lövsumpskog (9080) ska vara påverkad av hög grundvattennivå. Ädellövträd ska prägla skogen i hela området. Bok ska dominera i bokskogen, och ek ska dominera i ekskogen. Krontäckningen ska variera mellan tätare och glesare beskogad mark. Det ska finnas gamla träd och föryngring av nya träd som efterträdare av områdets lövträd. Trädskiktet ska vara olikåldrigt och flerskiktat. Det ska finnas ett buskskikt med olika växtarter. Det ska finnas följande strukturer/substrat: rikligt med gamla träd, liggande död ved och stubbar, stående döda eller döende träd, gamla träd med grov bark, skador, håligheter, mulm eller döda delar och gamla hävdpräglade träd. Det ska finnas rikligt med träd med socklar och träd med hackspetsbohål. Solexponerade, varma och vindskyddade miljöer och strukturer ska utgöra ett påtagligt inslag genom en mosaik av/variation mellan täta resp. öppna och glest beskogade delar, samt bryn, i hela området. Fuktig mark ska förekomma rikligt i naturtyperna Lövsumpskog (9080) och Svämlövskog (91E0/9750). Blommande örter, buskar och träd ska utgöra ett dominerande inslag i hela området. Gran, buskar och sly/ungträd ska inte tillåtas ta överhanden eller skada de biologiskt gamla och värdefulla träden i området. Igenväxningsvegetation ska inte tillåtas förekomma i botten-, fält- eller buskskiktet. Ingen antropogen näringstillförsel ska förekomma. Det ska inte finnas några avvattande eller tillrinnande diken eller körspår som medför negativ påverkan på Lövsumpskog (9080) och Svämlövskog (91E0/0750). Det ska finnas många typiska arter inom främst följande grupper: insekter, lavar och svampar.

För naturtypen Stagg-gräsmarker (6230) finns följande typiska och karakteristiska arter inom området: blekstarr, grönvit nattviol, ängsvädd och ärenpris. Dessa arter ska föryngra sig inom området.

För naturtypen Silikatgräsmarker (6270) finns följande typiska och karakteristiska arter inom området: bockrot, gulmåra, prästkrage, rödklint, svartkämpar, åkervädd och ängsvädd. Dessa arter ska föryngra sig inom området.

För naturtypen Fuktängar (6410) finns följande typiska och karakteristiska arter inom området: blåtåtel, gökblomster, humleblomster, knapptåg, stjärnstarr och ängsnycklar. Dessa arter ska föryngra sig inom området.

För naturtypen Öppna mossar och kärr (7140) finns följande typiska och karakteristiska arter inom området: flaskstarr, rundsileshår och småsileshår. Dessa arter ska föryngra sig inom området.

För naturtypen Trädklädda betesmarker (9070) finns följande typiska arter inom området: gammelgranslav, grymig filtlav och lundstarr. Dessa arter ska föryngra sig inom området.

För naturtypen Lövsumpskog (9080) finns följande typiska arter inom området: bäckbräsma, gullpudra, kärrfibbla, missne, rankstarr och skärmstarr. Dessa arter ska föryngra sig inom området.

För naturtypen Näringsfattig bokskog (9110) finns följande typiska arter inom området: grymig filtlav, guldlockmossa och klippfrullania. Dessa arter ska föryngra sig inom området.

För naturtypen Näringsrik bokskog (9130) finns följande typiska arter inom området: grymig filtlav, gulplister, gulsippa, lundslok, skogsbingel, storrams och sårläka. Dessa arter ska föryngra sig inom området.

För naturtypen Näringsrik ekskog (9160) finns följande typiska arter inom området: buskstjärnblomma, grymig filtlav, guldlockmossa, gulplister, gulsippa, klippfrullania, lundslok, skogsbingel, storrams och sårläka. Dessa arter ska föryngra sig inom området.

För naturtypen Svåmlövskog (91E0/9750) finns följande typiska arter inom området: bäckbräsma och missne. Dessa arter ska föryngra sig inom området.

Barbastell ska i området finnas i populationer som är livskraftiga och i så stort antal att de inte löper en förhöjd risk att drabbas av problem förknippade med inavel. Det ska finnas rikligt med gamla träd med lös bark och välutvecklade hålträd (lövträd). Det gamla kulturlandskapet och gamla ek- och bokbestånd ska bevaras.

Framtida uppföljning av planen kan medföra att nuvarande bevarandemål ändras och att nya mål läggs till.

## Beskrivning av naturtyper och arter och deras bevarandestatus

### Naturtyper

#### *Stagg-gräsmarker (6230), Silikatgräsmarker (6270), Fuktängar (6410)*

Ludaröds fälads öppna och hävdade naturtyper finns uteslutande i områdets norra del.

Naturtyperna är välhävdade genom bete, men i de delar av betesmarkerna som ligger i direkt anslutning till skogen och den intilliggande utvecklingsmarken kan viss restaurering eller särskild åtgärder behövas för att på sikt hålla invandrande igenväxningsvegetation borta.

Påverkan från produktionshöjande åtgärder är överlag liten, och betesmarkerna är relativt varierande med utspridda vidkroniga träd och buskar av flertalet olika arter.

Näringspåverkad utvecklingsmark mot Silikatgräsmarker (6270) finns. Denna utvecklingsmark kan med fortsatt hävd och tid utveckla de naturvärden som finns i omgivande öppna naturtyper.

Naturtyperna har fullgoda bevarandestatusar.

### ***Öppna mossar och kärr (7140)***

Naturtypen Öppna mossar och kärr (7140) finns på en liten yta i mitten av området. Naturtypen har tidigare i viss grad varit hävdad, men är numera ohävdad från annat än beteshävd av vilt. Vitmossa dominerar i markskiktet, och det finns tydlig gungflybildning på mosseplanet. En hel del tuvor och något enstaka öppet vatten finns också. Mossen omgivs av skog som växer ända fram till mosseplanets kant. De omgivande träden är björk, gran och bok. Gran har långsamt börjat vandra in på mossen, men annars finns mycket lite igenväxningsvegetation på mossen. Blåbär, lingon, ljung och tranbär finns i anslutning till naturtypen.

Mossen är tidigare sänkt, och avrinnande diken finns i områdets östra del. Dikena är rätade och förhållandevis djupa, men de har inte underhållits på många år, och det är osäkert hur mycket dikena numera bidrar till avvattningsföretag finns vid mossen.

Eftersom mossen är påverkad av tidigare markavvattningsföretag, och delvis därför att gran har börjat växa in på mosseplanet, har naturtypen en icke fullgod bevarandestatus.

### ***Trädklädd betesmark (9070)***

Naturtypen Trädklädd betesmark (9070) finns på en yta i områdets östra del. Hela naturtypen har tidigare hävdats med bete, men numera är det endast de östligaste delarna av naturtypen som betas. De ohävdade delarna växer igen och har utvecklat en tät markvegetation med ormbunkar och snår. Även enstaka större buskage med björnbär finns. Bok och gran håller sakta på att vandra in i naturtypen från de intilliggande skogarna pga. bristen på hävd. Mängden död ved är låg, och den som finns är ofta skuggad pga. den täta markvegetationen.

Den täta markvegetationen till trots har naturtypen höga naturvärden, och då främst sådana kopplade till äldre ädellövträd. De äldre träden är mycket fina ur naturvärdessynpunkt, och många av dem är både gamla och grova. Ek dominerar i naturtypen. De flesta ekar är dock mer eller mindre likåldrade, och det finns mycket få yngre ekar som kan ta över efter de gamla ekarna när dessa dör. Ingen nämnvärd naturlig föryngring av ek finns.

I Ludaröds fälads norra del i anslutning till de öppna gräsmarkerna finns en utvecklingsmark mot Trädklädd betesmark (9070). Utvecklingsmarken sambetas med intilliggande betesmarkerna. Träden som växer på utvecklingsmarken är relativt unga och väldigt få eller inga grova träd finns. Fortsätter beteshävden, och om träden får åldras i fred, kan naturtypen förhoppningsvis så småningom utvecklas till Trädklädd betesmark (9070).

Naturtypen Trädklädd betesmark (9070) i Ludaröds fälad har en icke fullgod bevarandestatus pga. bristen på hävd och den igenväxning detta har orsakat.

### ***Lövsumpskog (9080)***

Lövsumpskogen (9080) finns på två ytor i områdets södra del. Naturtypen är mycket fuktig. Vegetationen är flerskiktad. Björk dominerar och trädens ålder är 76 – 125 år. Det finns enstaka grova och gamla träd. Naturtypen har lite död ved men flera torrakor av björk finns. Enstaka orkidéer finns i markskiktet. Det finns också tydliga spår av äldre skogsbruk, och naturtypen är tydligt påverkad av dikning. Den mindre ytan av naturtypen har ett tätare trädsikt och är påverkad av den omgivande granplanteringen.

Den större av de två ytorna har fullgod bevarandestatus, men den mindre har icke fullgod bevarandestatus pga. det täta trädsiktet, påverkan från granskogen och dikningar.

### ***Näringsfattig bokskog (9110)***

Naturtypen Näringsfattig bokskog (9110) innehåller relativt unga träd på ca. 25 – 75 år. Vegetationen är enskiktad med ett tätt trädsikt och lite ljusinsläpp. Gamla och grova träd saknas, och det finns lite död ved. En tydlig påverkan från sentida skogsbruk finns i naturtypen.

Naturtypen har icke fullgod bevarandestatus pga. den låga mängden död ved och trädens låga och likartade ålder.

### ***Näringsrik bokskog (9130) och Näringsrik ekskog (9160)***

De skogliga naturtyperna täcker en majoritet av områdets yta, och det är i dessa naturtyper områdets huvudsakliga naturvärden finns.

Den Näringsrika bokskogens (9130) trädbestand har en stor åldersvariation där de flesta träd är mellan 76 – 125 år gamla. Det finns även enstaka träd som är yngre än så, samt enstaka äldre och grova träd. Vegetationssiktet är flerskiktad och trädsiktet är tätt med lite ljusinsläpp. Det finns lite död ved och nästan obefintlig föryngring. Det finns tydlig påverkan från sentida skogsbruk och från tidigare hävd. Det finns mycket förna i markskiktet.

Den Näringsrika ekskogen (9160) finns utspridd på flera mindre ytor i området. Ek dominerar i naturtypen men det finns även inslag av bok. Många av träden har en ålder på mellan 175 – 200 år. Enstaka gamla träd på över 200 år finns också. Vegetationen är flerskiktad. Det finns lite död ved. Skogen är kraftigt påverkad av äldre skogsbruk och är i viss mån påverkad av dikning. Där ljusinsläpp finns är markvegetationen örtrik.

De flesta ytor av naturtyperna har fullgod bevarandestatus, men det finns mindre ytor där bevarandestatusen är icke fullgod.

***Svämlövskog (91E0/9750)***

Svämlövskogen (91E0/9750) finns främst i områdets södra och västra delar. Svämlövskogens karaktär varierar över området. Vegetationsskiktet varierar mellan två- och flerskiktad. Träden är vanligtvis 76 -125 år gamla, men på vissa ytor är träden yngre och på andra ytor är gamla och grova träd tämligen allmänna. På delar av naturtypen finns spår av tidigare hävd, och spår av både äldre och sentida skogsbruk kan hittas. Det går även att finna indikationer på att delar av naturtypen i varierande grad är påverkad av dikningar i området. Socklar och öppet vatten finns. Fynd av orkidéer har gjorts i svämlövskogen.

I de västligaste delarna av naturtypen finns en extra fin yta som är klassad som nyckelbiotoper. Det finns även en mindre yta av naturtypen närmare mitten av området som är klassad som objekt med naturvärde.

Större delen av naturtypen har fullgod bevarandestatus, men det finns mindre ytor där träden är yngre, björnbärssnår börjar breda ut sig och som är negativt påverkade av dikningar, och dessa ytor har istället icke fullgod bevarandestatus.

**Natura 2000 – arter*****Barbastell (1308)***

Barbastellen är en fladdermus som vanligtvis påträffas i gamla kulturlandskap i form av byar med flera tätt närliggande gårdar och ladugårdar, men i Skåne är arten mer knuten till gamla bokbestånd för födosök, yngelkolonier och dygnsvila. Den kan också finna kolonimiljöer som karaktäriseras av naturbetesmarker och ängar, ofta med god tillgång på grova lövträd. En viktig jaktbiotop utgörs av trädgårdar av äldre typ som inte är allt för intensivt skötta, och öppna kärr och översilningsmarker är också vanliga biotoper för arten.

Artens jagar ofta nära kolonierna, men kan ibland flyga långa sträckor för jakt i skogar eller naturbetesmarker. Flera undersökningar visar att arten regelbundet kan flyga minst 4 km ut i omgivningarna vid jakt. Arten är speciellt inriktad på att ta fjäril, inte minst småfjärilar, men tar även andra smådjursgrupper, så som t.ex. tvåvingar och spindlar. Där arten jagar och har sina kolonier är det viktigt att betesmarkerna fortsätter betas.

Under hela 2000-talet har arten varit rödlistad som EN (Starkt hotad), men är på rödlistan från 2015 omklassad till den mindre allvarliga hotkategorin VU (Sårbar). Artens utbredning minskar dock fortfarande, och flera populationer är isolerade, vilket på sikt är ett stort hot mot artens fortlevnad.

Ett allvarligt hot mot barbastell i området är att det finns en brist på förnying av ersättningsträd för dagens äldre grova träd och hålträd. Även isolering av barbastellens populationen i området kan vara ett problem. Arten har därför en icke fullgod bevarandestatus.

## Hotbild – vad kan påverka Natura 2000-området negativt?

Nedan redovisas exempel på åtgärder som riskerar att påverka utpekade naturvärden negativt. För att inte skada Natura 2000 områdets naturvärden krävs tillstånd för verksamheter eller åtgärder som på ett betydande sätt kan påverka miljön i ett Natura 2000 område. Alla som planerar att utföra en åtgärd som man tror kan påverka ett områdes naturvärden ska på ett tidigt stadium kontakta Länsstyrelsen. Det underlättar eventuell tillståndsprövning som Länsstyrelsen ska göra. När det gäller åtgärder på skogsmark ska istället Skogsstyrelsen kontaktas.

De största hoten för områdets naturtyper och Natura 2000-arter är:

- Svag eller utebliven hävd som leder till igenväxning och beskuggning.
- En allt för intensiv och hård hävd (framför allt beteshävd) som skadar känslig och värdefull vegetation och förhindrar all typ av föryngring av ersättningssträd i främst naturtypen Trädklädda betesmarker (9070).
- Gödsling eller annan tillförsel av näringsämnen (t.ex. gödsling, kalkning, kväveläckage från omgivande marker, spridning av rötslam, stödutfodring m.m.) som skadar mark och vegetation från annan källa än från betande djur. Tillskottsutfodring av betesdjur ger indirekt näringstillförsel till marken och missgynnar den konkurrenssvaga floran. Betesmarkerna bör inte sambetas med gödslade marker och tillskottsutfodring av betesdjur bör endast ske i samband med övergångsutfodring vid betessläpp och inställning.
- Vid beteshävd är användning av avmaskningsmedel med samma miljöpåverkan som avermectin negativt för den dynglevande insektsfaunan och bör undvikas i så stor utsträckning som möjligt. Avmaskningsmedel bör inte användas utom när det sker på Veterinärens inrådan.
- Bebyggelse, vägar, anläggningar och annan markexploatering och markanvändningsförändring, exempelvis skogsplantering och täktverksamhet, i objektet eller i angränsande områden som kan påverka naturvärdena i området negativt.
- Förändringar i områdets hydrologi från både inom och utanför området genom t.ex. markavvattning, vattenuttag, rensning, muddring (och uppläggning av muddermassor) eller breddning av diken/vattendrag. Förändrad vattenkemi och försämring av vattenkvaliteten genom t.ex. utsläpp av föroreningar och gifter i vattendrag och marina miljöer, försurning och eutrofiering.
- Användning av bekämpningsmedel och kemikalier inom områdets gränser eller i de omkringliggande skogarna och åkrarna.
- Plockning eller annan exploatering av den rödlistade floran i området.
- Spridning av invasiva arter, t.ex. vattenpest, signalkräfta, vresros och jätteloka (jättebjörnloka).
- Avverkning av lövskogsområden och trädmiljöer som hyser rödlistade arter eller potential för dessa inom eller i anslutning till området.
- Avverkning av hålträd och kvarstående döda eller döende träd inom området eller i omkringliggande områden.
- Plantering, inklusive nyplantering eller återplantering, med gran.

- Brist på föryngring av nya träd som ska ta över efter de gamla träden i skogen. Kontinuitetsglapp är ett stort hot mot barbastellens fortlevnad i området.
- Nedfall av luftföroreningar och luftburet kväve. Luftföroreningar kan även leda till försurning.
- Borttagning och bortforsling av markliggande död ved.
- Isolering och fragmentering.
- Ett alltför tätt träd- och buskskikt. Igenväxning i de Trädklädda betesmarkerna (9070) som leder till minskat solinsläpp. Ett allt för beskuggande träd- och buskskikt leder även till minskad föryngring av ersättningsträd.

## Skydd och bevarandeåtgärder

Bevarandeåtgärderna består av nuvarande och eventuella planerade skydd, restaureringsåtgärder, som vanligtvis är större engångsåtgärder, och löpande skötsel, som inte är engångsåtgärder och som behöver göras löpande.

Ingrepp som på ett betydande sätt kan påverka miljön i ett Natura 2000-område kräver tillstånd av länsstyrelsen enligt 7 kapitlet 27-29 § miljöbalken. Detta gäller oavsett om ingreppet sker inom eller utanför ett Natura 2000-område. Bevarandeplanen ska också fungera som underlag för bedömningen av om tillstånd behövs och om tillstånd kan ges.

Vid genomförandet av art-och habitatdirektivet utgår man från att alla verksamheter som på ett betydande sätt kan påverka miljön i ett Natura 2000-område kräver tillstånd. Enligt övergångsbestämmelserna krävs inte ett sådant tillstånd för verksamheter som påbörjats före 1 juli 2001 under förutsättning att de vid denna tidpunkt hade tillstånd enligt 9 eller 11 kap miljöbalken (eller motsvarande äldre bestämmelser). De tillståndsgivna verksamheterna skyddas av rättskraften i tillståndet. Syftet med övergångsbestämmelserna var inte att undanta tillståndskravet för framtida förändringar av befintliga verksamheter utan man ville undvika en obligatorisk omprövning av samtliga verksamheter som bedrevs 1 juli 2001. Vid ändringar av verksamheter och vid nyanläggning aktualiseras dock tillståndsplikten.

På grund av att fornlämningar finns i området måste alla åtgärder som skulle kunna ha en inverkan på dessa först samrådas med kulturmiljöenheten på Länsstyrelsen Skåne. Det är också kulturmiljöenheten på Länsstyrelsen Skåne som avgör om en åtgärd bedöms påverka eller inte påverka en fornlämning. Exempel är åtgärder så som slyuppdragning eller markberedning.

Staten har det övergripande ansvaret för skötseln av Natura 2000-områden och för att bevarandemålen uppnås. En förutsättning för att nå målen är ett gott samarbete mellan staten och den eller dem som äger eller brukar marken. Om skötseln av ett Natura 2000-område orsakar merkostnader för en markägare eller arrendator kan ersättning eventuellt fås, till exempel miljöersättning för betesmarker. Markägaren kan även skriva skötselavtal med Länsstyrelsen.



Markägare kan eventuellt få rätt till ersättning om **tillstånd inte kan ges** och Natura 2000 innebär avsevärda begränsningar i pågående markanvändning inom den berörda delen av fastigheten. Ersättning ges dock inte i alla fall t.ex. inte om man blivit nekad att uppföra byggnationer inom Natura 2000-områden. Om skog ska ersättas vill Naturvårdsverket att all skog inom Natura 2000-området ersätts samtidigt så att inte Natura 2000-området har ersatts i vissa delar och inte i andra. Miljöersättning inom betesmarker anses också vara en form av ersättning.

## Skydd och reglering

Natura 2000-området Ludaröds fälad har inget områdesskydd utöver Natura 2000-statusen. Ludaröds fälad ingår i det förbud mot markavvattning som finns i Skåne.

Miljöersättning finns i områdets norra betesmarker i naturtyperna Stagg-gräsmarker (6230), Silikatgräsmarker (6270) och Fuktängar (6410), samt i utvecklingsmarkerna mot Silikatgräsmarker (6270) och Trädklädd betesmark (9070). Miljöersättning finns även i områdets östra del, och innefattar då delvis naturtypen Trädklädd betesmark (9070).

Det finns i anslutning till området dikningsföretag vars båtnadsområden täcker delar av naturtyperna i de öppna betesmarkerna i norr och delvis i områdets södra och östra delar.

Objektet kommer att läggas in som ett DOS-objekt (Digitalt områdesskydd) så att området utreds vidare för framtida skydd i form av naturreservat eller naturvårdsavtal.

## Prioriterade bevarandeåtgärder

Fortsatt hävd och återupptagen hävd på tidigare hävdade ytor är prioriterade åtgärder i området för att bevara områdets flora och utveckla de utvecklingsmarker som finns.

## Restaureringsåtgärder

- Överföra barrskog till ädellövskog vid slutavverkning.
- Återupptagen hävd av marker med hävdgynnad flora.
- Utgallring i skogsbestånd som i relativt sen tid (40-50-talet) hävdats och där ett tidigare öppnare landskap producerat grova ädellövträd.
- Gallring av ogallrade yngre och medelålders bestånd för att gynna framväxt av grovvuxna ädellövträd.
- Föryngring av ek och bok i hela området, både i skogspartierna och i hagmarkerna för att säkra kontinuiteten av grova träd och död ved. Spontan föryngring tillvaratas så långt det är möjligt.

## Löpande skötsel

- Fortsatt beteshävd.
- Slyröjning/putsning och gallring vid behov.

- Löpande hålla efter gran som etablerar sig i området genom självföryngring. Björk bör hållas efter på de öppna markerna eller där det leder till igenväxningsvegetation.

## Uppföljning

Uppföljning av naturtyper och arter inom Natura 2000-områdena kommer att ske med omdrev vart 6:e eller 12:e år beroende på naturtyp och art. Vissa delar av uppföljningen, som t.ex. areal är obligatoriska medan andra delar kan väljas av länsstyrelserna själva. Mer information om enskild naturtyp/art finns på Naturvårdsverkets hemsida.

## Övrigt

Kunskapsbrist om insektsfaunan och moss- och lavfloran finns. Inventeringar för att undersöka floran och faunan behöver göras i området.

## Referenser

- Artdatabankens Artfaktablad (1992-2001) för de rödlistade arterna inom området.
- Artdatabankens information till Länsstyrelsen i Skåne Län om rödlistade arter, GIS-skikt. Databasen TUVÅ, Jordbruksverket. Databasen besökt 2017-09-07.
- Löfroth M. (ed.) 1997. *Svenska naturtyper i det europeiska nätverket Natura 2000*. Naturvårdsverket. Naturvårdsverkets förlag.
- SGU:s vägledning: <http://www.sgu.se/samhallsplanering/planering-och-markanvandning/grundvatten-i-planeringen/grundvattenberoende-ekosystem/>
- Skogsstyrelsen, *Signalarter - Indikatorer på skyddsvärd skog*. Skogsstyrelsen. 2000.
- Skogsvårdsstyrelsen 1995-11-08. Nyckelbiotopsinventeringen.
- Sveriges geologiska undersökning. 2016. Bilaga. Vägledningsmaterial över vilka Natura 2000-naturtyper som är känsliga för grundvattenpåverkan. SGU.
- Vägledning för svenska arter i habitatdirektivets bilaga 2 Barbastell, *Naturvårdsverket 2011. NV-01162-10*.
- Vägledning för svenska naturtyper i habitatdirektivets bilaga 1 Fuktängar, *Naturvårdsverket 2011. NV-04493-11*.
- Vägledning för svenska naturtyper i habitatdirektivets bilaga 1 Lövsumpskog, *Naturvårdsverket 2012. NV-04493-11*.
- Vägledning för svenska naturtyper i habitatdirektivets bilaga 1 Näringsfattig bokskog, *Naturvårdsverket 2012. NV-04493-11*.
- Vägledning för svenska naturtyper i habitatdirektivets bilaga 1 Näringsrik bokskog, *Naturvårdsverket 2012. NV-04493-11*.
- Vägledning för svenska naturtyper i habitatdirektivets bilaga 1 Näringsrik ekskog, *Naturvårdsverket 2012. NV-04493-11*.
- Vägledning för svenska naturtyper i habitatdirektivets bilaga 1 Silikatgräsmarker, *Naturvårdsverket 2011. NV-04493-11*.
- Vägledning för svenska naturtyper i habitatdirektivets bilaga 1 Stagg-gräsmarker, *Naturvårdsverket 2011. NV-04493-11*.
- Vägledning för svenska naturtyper i habitatdirektivets bilaga 1 Svämlövskog, *Naturvårdsverket 2012. NV-04493-11*.
- Vägledning för svenska naturtyper i habitatdirektivets bilaga 1 Trädklädda betesmark, *Naturvårdsverket 2012. NV-04493-11*.
- Vägledning för svenska naturtyper i habitatdirektivets bilaga 1 Öppna mossar och kärr, *Naturvårdsverket 2011. NV-04493-11*.

## Bilagor

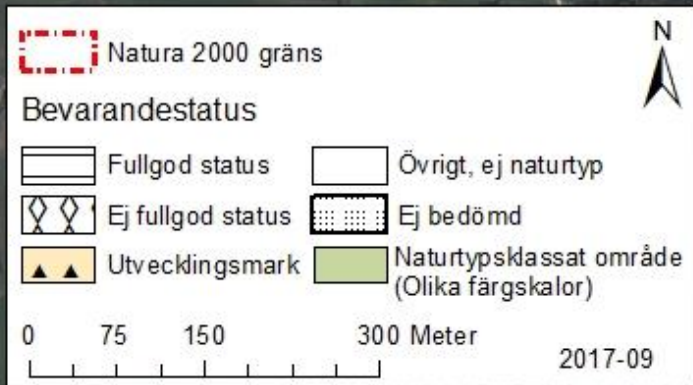
1. Karta med naturtyper enligt Natura 2000
2. Naturtypskoder för kartan
3. Mått för ålder och grovlek per trädslag samt mängdbedömningar.
4. Rödlistade och hotade arter

---

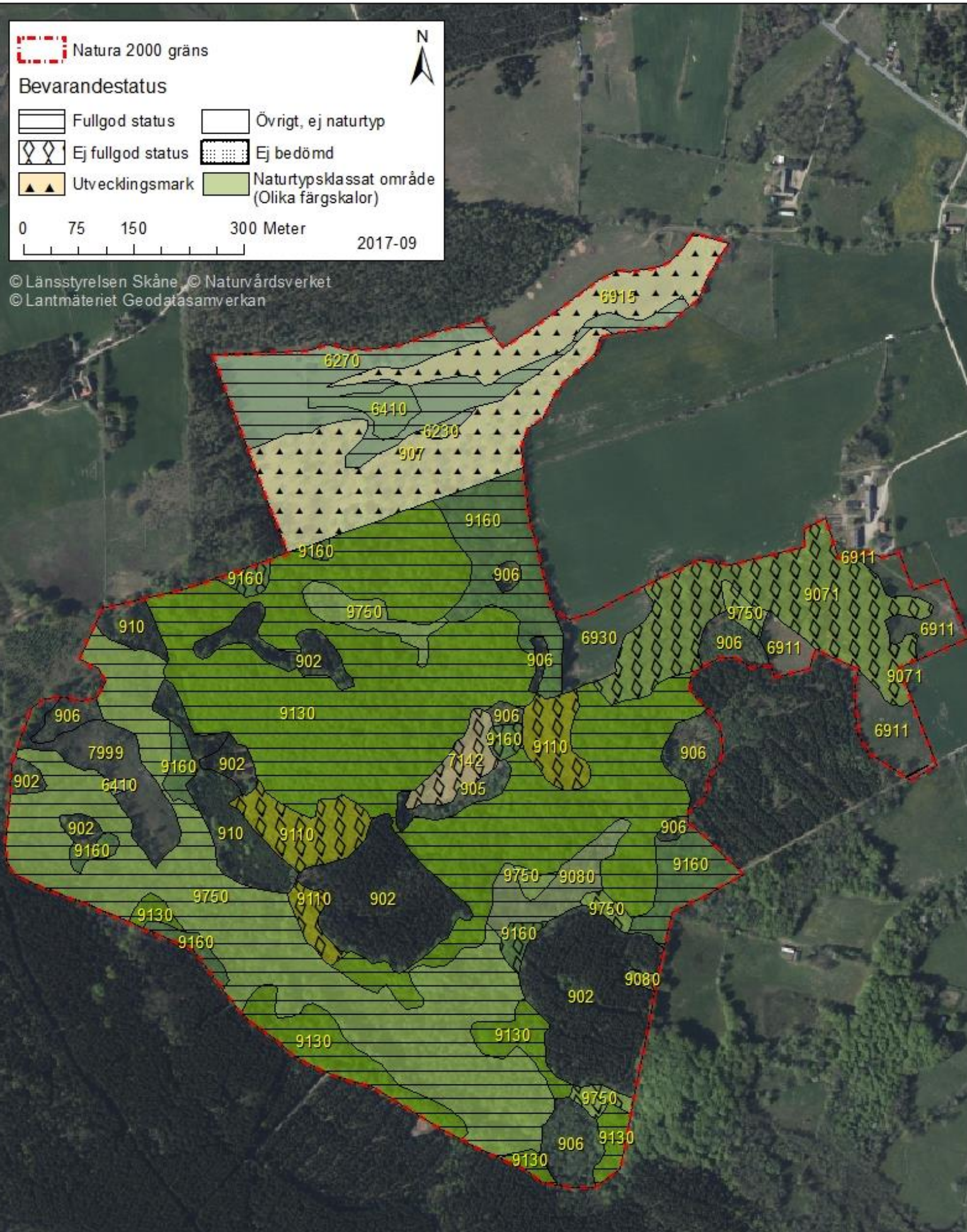
Upprättad av Länsstyrelsen Skåne

Planförfattare: Johan Niss

Senast reviderad 2017-12-20 av Joel Jansson



© Länsstyrelsen Skåne © Naturvårdsverket  
© Lantmäteriet Geodatasamverkan



## Bilaga 2, Naturtypskoder för kartan

### *Natura 2000-naturtyper*

- 6230 – Artrika stagg-gräsmarker nedanför trädgränsen.
- 6270 – Artrika silikatgräsmarker nedanför trädgränsen.
- 6410 – Fuktängar med blååtäl eller starr.
- 7142 – Öppna svagt välvda mossar, fattiga och intermediära kärr och gungflyn – kärr och gungflyn. *Undergrupp till 7140.*
- 9071 – Trädklädd betesmark – Ekhagar. *Undergrupp till 9070.*
- 9080 – Lövsumpskog.
- 9110 – Näringsfattig bokskog.
- 9130 – Näringsrik bokskog.
- 9160 – Näringsrik ek- eller ek-avenbokskog.
- 9750 (91E0) – Svämlövskog.

### *Icke-naturtyper*

- 902 – Granskog (>70%).
- 905 – Lövblandad barrskog (30-70% löv).
- 906 – Triviallövskog (>70% triviallöv).
- 907 – Ädellövskog (>70% löv och >50% ädellöv).
- 910 – Hygge.
- 6911 – Öppen kultiverad betesmark.
- 6915 – Fuktäng.
- 6930 – Åker.
- 7999 – Våtmark, ickenatura-naturtyp.

### Bilaga 3, Mått för ålder och grovlek per trädslag samt mängdbedömningar.

**Diametergräns för grova träd per trädslag.** Trädens diameter mäts vid brösthöjd.

Ek och bok	80 cm
Alm och ask	60 cm
Övriga ädellövträd	50 cm
Sälg	40 cm
Rönn	30 cm
Övriga triviala lövträd	50 cm
Tall och gran	70 cm

Ungefärlig nedre **åldersgräns för gamla träd per trädslag.** Med ”gamla träd” avses biologiskt gamla träd med en annan epifytflora, insektsfauna, barkstruktur och/eller stamform som avviker från yngre vuxna träd. Trädens grovlek är inte alltid en säker indikator på ett trädets ålder, då träd i vissa miljöer kan vara senvuxna.

Triviallövträd	100 år
Gran	120 år
Tall	150 år
Ek	200 år
Bok	150 år
Övriga ädellövträd	150 år

Bedömning av den **totala mängden död ved** (stående + liggande).

Lite	< 5 m <sup>3</sup> /ha
Måttligt	5 – 15 m <sup>3</sup> /ha
Rikligt	15 – 40 m <sup>3</sup> /ha
Mycket rikligt	> 40 m <sup>3</sup> /ha

Bedömning av den **totala mängden gamla träd** och **totala mängden grova träd.**

Saknas	Inga grova/gamla träd upptäckta
Enstaka	< 2/ha
Tämligen allmän	2 – 10/ha
Allmänt - rikligt	> 10/ha

## Bilaga 4, Rödlistade och hotade arter i Natura 2000-naturtyperna

Rödlistade arter enligt artdatabankens rödlista 2015 placeras i olika hotkategorier beroende på risk för utdöende i vilt tillstånd inom olika tidsperspektiv. Arter med extremt/mycket stor risk att dö ut i vilt tillstånd inom en mycket nära/nära framtid placeras i kategorin CR (Critically endangered; akut hotad) resp. EN (Endangered; starkt hotad). Arter som löper stor risk för utdöende i ett medellångt tidsperspektiv placeras i kategorin VU (Vulnerable; sårbar). Arter som bedöms ligga nära kategorin VU men inte uppfyller alla kriterier placeras i kategorin NT (Near Threatened; missgynnad). Arter som numera är livskraftiga men som tidigare varit hotade placeras i LC. F= fridlyst art, Ågp= art som har eller ska få ett nationellt åtgärdsprogram för hotade arter, B2, B4 & B5 hänvisar till resp. bilaga i art- och habitatdirektivet.

Naturtyp/Organismgrupp	Artnamn	Vetenskapligt namn	Hotkategori/Annan fakta
<b>Kärlväxter</b>	Blåsippa	<i>Hepatica nobilis</i>	F
	Grönvit nattviol	<i>Platanthera chlorantha</i>	F
	Ängsnycklar	<i>Dactylorhiza incarnata</i>	F
	Ängsnycklar x Skogsnycklar	<i>Dactylorhiza incarnata x maculata subsp. fuchsii</i>	F
<b>Lavar</b>	Grynig filtlav	<i>Peltigera collina</i>	NT
<b>Ryggradsdjur</b>	Barbastell	<i>Barbastella barbastellus</i>	F, B2, B4, VU
<b>Svampar</b>	Oxtungssvamp	<i>Fistulina hepatica</i>	NT
	Räfflad nagelskivling	<i>Gymnopus fusipes</i>	NT

## Bevarandeplanen för Ludaröds fälad

Syftet med Natura 2000-området Ludaröds fälad i Tomelilla kommun är att bevara den värdefulla ädellövskogen samt de öppna och trädklädda betesmarkerna.

En del i länsstyrelsens verksamhet är att skydda värdefull natur genom att bilda Natura 2000-områden och upprätta bevarandeplaner. Syftet är att EU:s medlemsländer ska ta ett gemensamt ansvar för att bevara arter och naturtyper som förekommer i Europa och att upprätthålla Natura 2000-områdenas naturtyper och arter i gynnsam bevarandestatus inom den biogeografiska regionen.

Bevarandeplanen innehåller bevarandesyftena och bevarandemålen med Natura 2000-området via de fyra kriterierna areal, ekologiska strukturer & funktioner, typiska arter samt Natura 2000-arter (Arter i habitatdirektivets bilaga 2), beskrivning av området samt beskrivning av varje naturtyp och/eller art, förutsättningar för gynnsam bevarandestatus samt vad som kan påverka Natura 2000-området negativt. Den innehåller även information om vilka skötselåtgärder som behövs göras i Natura 2000- området.



Länsstyrelsen  
Skåne

[www.lansstyrelsen.se/skane](http://www.lansstyrelsen.se/skane)