



Bevarandeplan för Natura 2000-området

SE0630249 Viksjö

Natura 2000

Natura 2000 är ett ekologiskt nätverk av värdefulla naturområden inom EU. Syftet är att hejda utrotning av vilda djur och växter och att hindra att deras livsmiljöer förstörs. Utpekande av Natura 2000-områden bygger på krav som finns i EUs fågeldirektiv och art- och habitatdirektiv. Alla medlemsländer ska peka ut områden dels för fåglar som anges i EUs fågeldirektiv, dels för naturtyper och arter som anges i art- och habitatdirektivet. Genom nätverket av områden säkerställs naturvärden inför framtiden. Varje land är skyldigt att bevara värdena i sina utpekade områden. I fågeldirektivet och habitatdirektivet listas 170 naturtyper och sammanlagt cirka 900 växt- och djurarter som särskilt värdefulla. 90 av naturtyperna och drygt 100 av djur- och växtarterna i habitatdirektivets bilaga 1 och 2 finns i Sverige. Därtill häckar regelbundet cirka 60 av fågeldirektivets fåglar i vårt land.

Bevarandeplaner

För varje Natura 2000-område ska finnas en bevarandeplan (eller skötselplan) med bevarandesyfte, bevarandemål och beskrivningar av de naturtyper och arter som ska bevaras och bidra till gynnsam bevarandestatus. Även hot mot Natura 2000-området och behov av bevarandeåtgärder, t ex skydd eller skötsel, ska beskrivas. Informationen ska underlätta förvaltningen av området och tillståndsprövningar enligt miljöbalken. Bevarandeplanen fastställs av Länsstyrelsen, som även är ytterst ansvarig för att målsättningen med området uppfylls. Bevarandeplanen revideras när ny kunskap tillkommer eller när förutsättningar ändras; den är ett så kallat "levande dokument". Det gör det möjligt för alla att bidra med ny kunskap och synpunkter, kontakta gärna Länsstyrelsen. Bevarandeplanen är inte ett juridiskt bindande dokument, för formell reglering av t ex skydd eller skötsel kan andra beslut behövas, t ex skyddsbeslut för naturreservat. Reglerna enligt eventuella skyddsbeslut gäller parallellt med den tillståndsplikt som gäller i Natura 2000-områden.

Tillståndsplikt och samråd

För att inte skada naturvärden krävs tillstånd för verksamheter eller åtgärder som på ett betydande sätt kan påverka miljön i ett Natura 2000-område. Det kan även gälla åtgärder utanför Natura 2000-området. Detta regleras i miljöbalken (7 kap. 27-29§§). Då det kan vara svårt att avgöra vilka åtgärder som på ett betydande sätt kan påverka naturvärden behöver man samråda med Länsstyrelsen före genomförandet. Vid skogsbruksåtgärder hålls samråd med Skogsstyrelsen. Mer information finns hos Länsstyrelsen, läs på webben eller kontakta en handläggare.

Kartor

Information om naturtyper och arter i ett enskilt område finns i kartverktyget Skyddad natur. Gå in på Naturvårdsverkets hemsida och sök på "kartverktyget skyddad natur". När du kommit in i kartverktyget så söker du upp aktuellt område och klickar på namnet för mer information.

Karta över naturtyper hittas efter sökning av område, gå till fliken Kartskikt, avmarkera allt och under Naturtypskarteringar lägg till Natura naturtypskartan (NNK) och välj Naturtyper (ytor), Naturtyper (linje) och Naturtyper (punkter).

Det går också att ladda ner naturtypskartan som shapefiler på följande adress: <http://gis-services.metria.se/nvfeed/atom/nnk.xml>

Bevarandeplan för Natura 2000-området SE0630249 Viksjö

Kommun: Gävle

Områdets totala areal: 2,6 ha

Bevarandeplanen uppdaterad av Länsstyrelsen: 2017-11-17

Bevarandeplanen fastställd av Länsstyrelsen: 2005-08-12

Markägarförhållanden:

Privat

Regeringsbeslut, historik:

SPA: Nej, pSCI: 2004-04-01, SCI: 2005-01-01, SAC: 2011-03-01, regeringsbeslut M2010/4648/Nm

Naturtyper och arter som ska bevaras i området:

Naturtyper och arter enligt art- och habitatdirektivet samt fågeldirektivet:

6270 - Silikatgräsmarker

Bevarandesyfte

Det överordnade bevarandesyftet för Natura 2000-nätverket är att bidra till bevarandet av biologisk mångfald genom att bibehålla eller återskapa gynnsam bevarandestatus för de naturtyper och arter som omfattas av EUs fågeldirektiv eller art- och habitatdirektiv. För det enskilda Natura 2000-området är det överordnade syftet att bevara eller återställa ett gynnsamt tillstånd för de naturtyper eller arter som utgjort grund för utpekandet av området.

Prioriterade bevarandevärden:

Den artrika betesmarken med lång hävdkontinuitet.

Motivering:

Hagarna hyser en mycket artrik flora som är typisk för välhävdade, magra gräsmarker.

Prioriterade åtgärder:

Fortsatt hävd av gräsmarkerna.

Beskrivning av området

Området utgörs av en frisk – torr beteshage vid den lilla byn Viksjö på näset mellan Viksjön och Stor-Dammsjön, ca 14 km nordost om Ockelbo. Byn ligger i ett småbrutet, kuperat

odlingslandskap omgivet av skogsmark. Marken i hagen består huvudsakligen av morän med rikligt med block i markytan, men inslag finns även av små partier med finsediment som troligen brukats som åker för länge sedan. I anslutning till dessa partier finns flera små odlingsrösen. Hagen har en mycket lång beteshistorik och har såvitt Länsstyrelsen känner till aldrig plöjts eller gödslats, med undantag för de nämnda partierna med finsediment. Under en kort period har hagen varit igenväxt. Den betas numera av får och är till största delen öppen gräsmark. Tidigare år har den även betats av häst. Området hyser många hävdgynnade växtarter som exempelvis ormrot, backnejlika, gulmåra, ärenpris, ögontröstarter, gökärt, bockrot, rödkämpar, ängsvädd, liten blåklocka, prästkrage, gråfibbla, fårsvingel, darrgräs, stagg och blekstarr. En del träd och buskar finns också i området, bl.a. asp, björk, säl, gran, tall och en. Bland svampar som rapporterats från området finns bl.a. gul vaxskivling, blodvaxskivling, honungsvaxskivling och ängsvaxskivling.

Den långa hävdkontinuiteten tillsammans med förekomst av odlingsrösen samt områdets karaktär av småskaligt odlingslandskap vid en sjö, bidrar till områdets kulturhistoriska värden.

Vad kan påverka negativt

Vid beskrivandet av sådant som kan skada de utpekade naturvärdena i ett område kan endast nu kända problem belysas. Det är viktigt att ha i åtanke att nya hot troligen kommer att identifieras i framtiden. De hot som är av global karaktär t.ex. klimatförändringar och atmosfäriskt spridna miljöbelastningar kan inte lösas genom skydd eller skötselåtgärder.

Att en åtgärd är angiven som hot gör att man ska vara extra uppmärksam. Åtgärden kan vara tillståndspliktig. Hur och var i området åtgärden utförs och vilken hänsyn som tas kan vara avgörande för om åtgärden påverkar området på ett betydande sätt eller inte, d.v.s. är tillståndspliktig eller inte.

För respektive ingående naturtyp listas exempel på åtgärder som skulle kunna innebära en negativ påverkan.

Övergripande hot för området är allt som kan förändra områdets karaktär av öppen, mager, artrik betesmark.

Bevarandeåtgärder

Området sköts med hjälp av miljöersättning för skötsel av betesmarker och slåtterängar med särskilda värden.

Skötseln regleras i en av Länsstyrelsen framtagna åtagandeplan för miljöersättning för betesmarker och slåtterängar. Åtagandeplaner gäller under 5-årsperioder. Enligt den aktuella åtagandeplanen framgår bl.a. att:

- Användning av växtskyddsmedel, gödsling, jordbearbetning, göra insådd, bedriva täkt av sten eller jord, genomföra åtgärder som riskerar att skada fornlämningar eller värdefulla landskapselement eller andra åtgärder som kan skada natur- och kulturvärden ej är tillåtet.
- Igenväxning av träd och buskar ska hållas borta under hela åtagandeperioden.
- Marken ska skötas varje år så att det inte blir någon skadlig ansamling av förna.
- Tillskottsutfodring är inte tillåten eftersom den tillför näring till marken på liknande negativa sätt som vid gödsling, vilket kan leda till att känsliga arter försvinner. Även sambete med gödslade vallar i aktivt bruk/vallar som ingår i en växtföljd eller marker där tillskottsutfodring sker räknas som tillskottsutfodring. Förbudet hindrar inte en måttlig övergångsutfodring under två veckor efter betesutsläppet på våren och under två veckor innan installningen på hösten.
- Inväxning av ett parti av smågran röjs- och tas bort.

- Örnbräken ska hållas tillbaka.

I övrigt kan nämnas att odlingsrösen omfattas av biotopskydd enligt 5 § i förordningen (1998:1252) om områdesskydd enligt miljöbalken m.m.

Bevarandetillstånd

Tillståndet för området som helhet bedöms vara gynnsamt.

Uppföljning av naturtyper och arter

Länsstyrelsen ansvarar för att uppföljning av bevarandemål genomförs. Uppföljningen ska ske enligt de manualer för skyddade områden som har tagits fram av Naturvårdsverket. Mätbara mål, så kallade målindikatorer, ska registreras i databasen SkötselDOS. Dessa målindikatorer följs sedan upp. Målsättningen är att kunna se om de bevarandemål som satts upp i bevarandeplaner och skötselplaner uppfylls, att skötseln fungerar och att Natura 2000 - naturtyperna och arterna har gynnsamt tillstånd.

Naturtyper och arter enligt art- och habitatdirektivet samt fågeldirektivet:

6270 - Silikatgräsmarker

Areal: 2,14 ha. Arealen fastställd i regeringsbeslut

Beskrivning

Definition av naturtypen:

Artrika, hävdpräglade gräsmarker nedanför trädgränsen på torra-friska, silikatrika jordar.

Naturtypen har utvecklats genom lång hävdkontinuitet, men kan vara stadd i igenväxning.

Krontäckning av träd och buskar, som inte är av igenväxningskaraktär, är 0-30 %.

Hävdgynnade arter ska finnas.

Karakteristiska arter: Blåsuga, späd daggkåpa, sammetsdaggkåpa, källdaggkåpa, njurdaggkåpa, trubbdaggkåpa, vindaggkåpa, skårdaggkåpa, backlök, getväppling, lundtrav, ormrot, låsbräken, höstlåsbräken, liten blåklocka, vårstarr, rödklint, becknejlika, grå ögontröst, ögontröst, vitmåra, gulmåra, luddhavre, åkervädd, prästkrage, tjärblomster, vildtimotej, revfibbla, bockrot, nattviol, jungfrulin, blodrot, gullviva, knölsmörlomma, ängsskallra, höskallra, mandelblom, ängsvädd, backtimjan, stornopping, blåröding, scharlakansvaxskivling och olivjordtunga.

Mer information om Natura 2000 och Natura 2000-naturtyper- och arter finns på Naturvårdsverkets hemsida.

Bevarandemål

Arealen silikatgräsmarker ska vara minst 2,14 ha. Området hyser en tydligt hävdpräglad markvegetation med en för naturtypen naturlig artsammansättning. Det råder en naturlig näringsstatus i området (som ej är gödslingspåverkad annat än från betande djur).

Igenväxningsvegetation hålls borta från den öppna hävdade marken. Ingen påtaglig minskning av populationerna hos de för naturtypen typiska arterna sker.

Negativ påverkan

- Utebliven röjning av igenväxningsvegetation och minskat eller upphört bete leder på sikt till igenväxning av buskar och träd och utarmning av den hävdgynnade floran och faunan.

- Alltför kraftig röjning av buskar och träd så att organismer som är beroende av dessa strukturer missgynnas.

- Överbete. Alltför intensivt betestryck påverkar naturtypen negativt.

- Skötsel som avlägsnar småbiotoper, kantzoner och mosaikmiljöer och skapar skarpa gränser mellan olika markslag påverkar naturtypen negativt.

- Spridning av gödsel i naturtypen påverkar floran negativt.

- Tillskottsutfodring av betesdjuren ger indirekt näringstillförsel till marken och missgynnar den konkurrenssvaga floran.

- Användning av avmaskningsmedel som innehåller avermectin är negativ för den dynglevande insektsfaunan.

- Markexploatering och annan markanvändningsförändring i objektet eller i angränsande

områden, exempelvis skogsplantering, dikning och täktverksamhet.

- Gödslings- och försurningseffekter från nedfall av luftburna föroreningar påverkar floran negativt.

Bevarandeåtgärder

Fortsatt hävd av betesmarken.

Bevarandetillstånd

Gynnsamt. Hagen vid Viksjö är ogödslad och välhävdad, vilket skapar goda förhållanden för arter som är typiska för naturtypen. Så länge beteshävderna upprätthålls och igenväxningsvegetation hålls nere bedöms naturtypen ha goda förutsättningar för att uppnå ett gynnsamt bevarandetillstånd.

Dokumentation

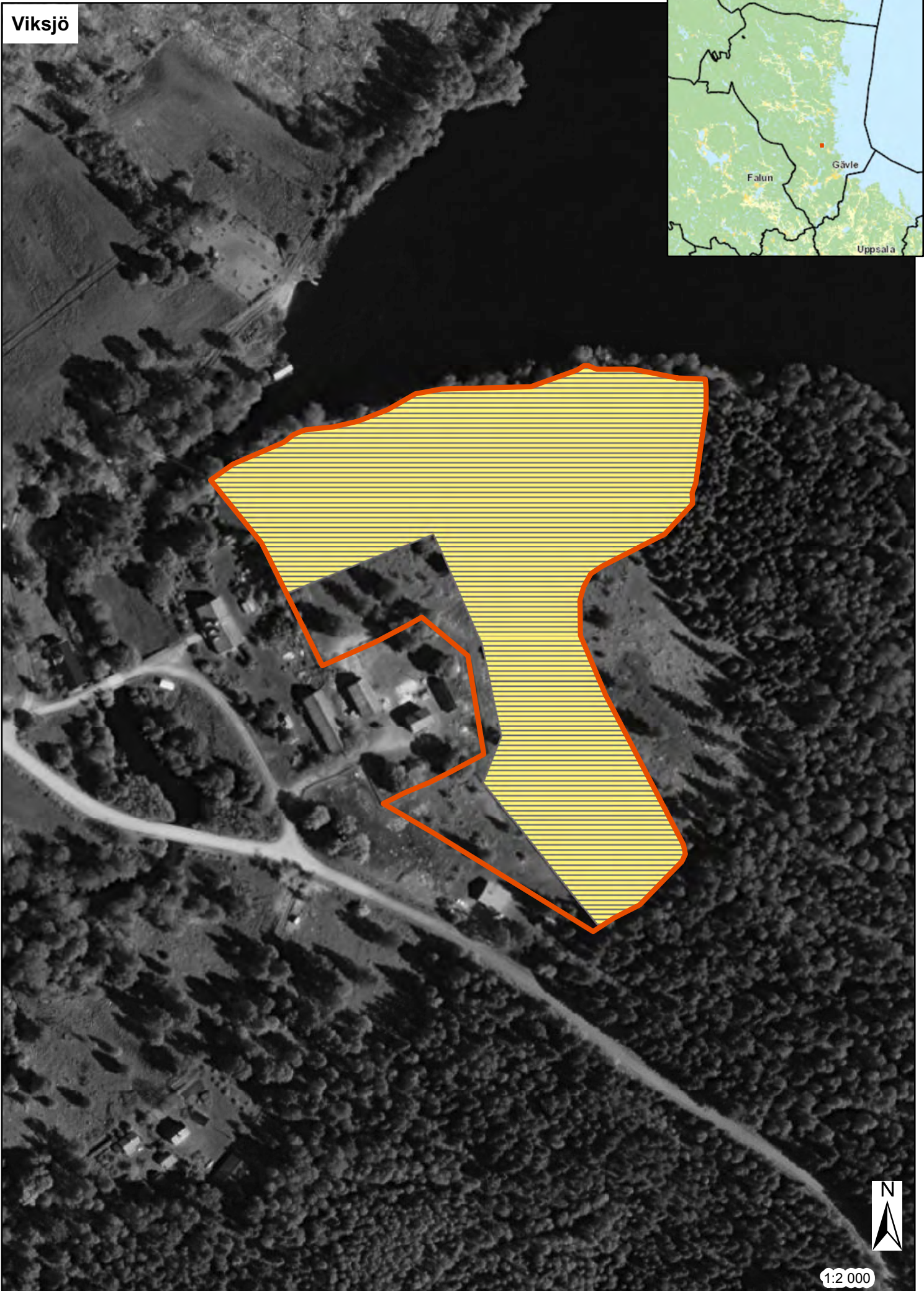
Länsstyrelsen i Gävleborg. (2005). Bevarandeplan Natura 2000: Viksjö. Dnr 511-7905-05, 00-001-064

Naturvårdsverket. (2017). Natura 2000 i Sverige. <http://www.naturvardsverket.se/Stod-i-miljoarbetet/Vagledning/Skyddade-omraden/Natura-2000/> [2017-09-19]

Bilagor

Karta



Viksjö



1:2 000

Viksjo

Legend

-  6270 - Silikatgräsmarker
-  Natura 2000-område