



Bevarandeplan för Natura 2000-området

SE0630247 Jugansbo

Natura 2000

Natura 2000 är ett ekologiskt nätverk av värdefulla naturområden inom EU. Syftet är att hejda utrotning av vilda djur och växter och att hindra att deras livsmiljöer förstörs. Utpekande av Natura 2000-områden bygger på krav som finns i EUs fågeldirektiv och art- och habitatdirektiv. Alla medlemsländer ska peka ut områden dels för fåglar som anges i EUs fågeldirektiv, dels för naturtyper och arter som anges i art- och habitatdirektivet. Genom nätverket av områden säkerställs naturvärden inför framtiden. Varje land är skyldigt att bevara värdena i sina utpekade områden. I fågeldirektivet och habitatdirektivet listas 170 naturtyper och sammanlagt cirka 900 växt- och djurarter som särskilt värdefulla. 90 av naturtyperna och drygt 100 av djur- och växtarterna i habitatdirektivets bilaga 1 och 2 finns i Sverige. Därtill häckar regelbundet cirka 60 av fågeldirektivets fåglar i vårt land.

Bevarandeplaner

För varje Natura 2000-område ska finnas en bevarandeplan (eller skötselplan) med bevarandesyfte, bevarandemål och beskrivningar av de naturtyper och arter som ska bevaras och bidra till gynnsam bevarandestatus. Även hot mot Natura 2000-området och behov av bevarandeåtgärder, t ex skydd eller skötsel, ska beskrivas. Informationen ska underlätta förvaltningen av området och tillståndsprövningar enligt miljöbalken. Bevarandeplanen fastställs av Länsstyrelsen, som även är ytterst ansvarig för att målsättningen med området uppfylls. Bevarandeplanen revideras när ny kunskap tillkommer eller när förutsättningar ändras; den är ett så kallat "levande dokument". Det gör det möjligt för alla att bidra med ny kunskap och synpunkter, kontakta gärna Länsstyrelsen. Bevarandeplanen är inte ett juridiskt bindande dokument, för formell reglering av t ex skydd eller skötsel kan andra beslut behövas, t ex skyddsbeslut för naturreservat. Reglerna enligt eventuella skyddsbeslut gäller parallellt med den tillståndsplikt som gäller i Natura 2000-områden.

Tillståndsplikt och samråd

För att inte skada naturvärden krävs tillstånd för verksamheter eller åtgärder som på ett betydande sätt kan påverka miljön i ett Natura 2000-område. Det kan även gälla åtgärder utanför Natura 2000-området. Detta regleras i miljöbalken (7 kap. 27-29§§). Då det kan vara svårt att avgöra vilka åtgärder som på ett betydande sätt kan påverka naturvärden behöver man samråda med Länsstyrelsen före genomförandet. Vid skogsbruksåtgärder hålls samråd med Skogsstyrelsen. Mer information finns hos Länsstyrelsen, läs på webben eller kontakta en handläggare.

Kartor

Information om naturtyper och arter i ett enskilt område finns i kartverktyget Skyddad natur. Gå in på Naturvårdsverkets hemsida och sök på "kartverktyget skyddad natur". När du kommit in i kartverktyget så söker du upp aktuellt område och klickar på namnet för mer information.

Karta över naturtyper hittas efter sökning av område, gå till fliken Kartskikt, avmarkera allt och under Naturtypskarteringar lägg till Natura naturtypskartan (NNK) och välj Naturtyper (ytor), Naturtyper (linje) och Naturtyper (punkter).

Det går också att ladda ner naturtypskartan som shapefiler på följande adress: <http://gis-services.metria.se/nvfeed/atom/nnk.xml>

Bevarandeplan för Natura 2000-området SE0630247 Jugansbo

Kommun: Gävle

Områdets totala areal: 15,7 ha

Bevarandeplanen uppdaterad av Länsstyrelsen: 2017-10-19

Bevarandeplanen fastställd av Länsstyrelsen: 2005-08-12

Markägarförhållanden:

Skogsbolag, privat.

Regeringsbeslut, historik:

SPA: Nej, pSCI: 2003-04-01, SCI: 2005-01-01, SAC: 2011-03-01, regeringsbeslut M2010/4648/Nm

Naturtyper och arter som ska bevaras i området:

Naturtyper och arter enligt art- och habitatdirektivet samt fågeldirektivet:

1065 - Väddnätfjäril, *Euphydryas aurinia*

Bevarandesyfte

Det överordnade bevarandesyftet för Natura 2000-nätverket är att bidra till bevarandet av biologisk mångfald genom att bibehålla eller återskapa gynnsam bevarandestatus för de naturtyper och arter som omfattas av EUs fågeldirektiv eller art- och habitatdirektiv. För det enskilda Natura 2000-området är det överordnade syftet att bevara eller återställa ett gynnsamt tillstånd för de naturtyper eller arter som utgjort grund för utpekandet av området.

Prioriterade bevarandevärden:

Områdets förekomster av- och lämpliga habitat för väddnätfjäril.

Motivering:

Området hör till en av länets finare väddnätfjärilslokaler.

Prioriterade åtgärder:

Fortsatt skötsel genom röjning och slätter.

Beskrivning av området

Natura 2000-området är beläget ca 1-1,5 mil söder om Hedesunda längs med tre delsträckor av den kraftledningsgata som går där i nordsydlig riktning. Området sträcker sig ungefär från i höjd

med Gundbo ner till Kolartorp.

Området inventerades 2002 och man bedömde att lokalen totalt hyste ca 1000 fullbildade (imago) individer. Man bör dock beakta att arten kan variera mycket från år till år och att 2002 troligtvis var ett år med mycket goda förutsättningar.

Värdväxten ängsvädd förekommer bitvis rikligt i området. Några av de finare värdväxtyterna sköts genom slåtter, medans övriga delarna främst sköts genom slyröjning. Floran är förhållandevis rik och har inslag av typiskt hävdgynnade arter. Exempel på arter är darrgräs, stagg, teveronika, liten blåklocka, prästkrage, smultron, styvmorsviol, rödblåra, vildlin, fältgentiana, tvåblad, ormrot, månlåsbräken, skogsklocka, ängsvädd och rödklint.

Bland övriga fjärilar som påträffats i området kan nämnas arter som svartfläckig glanssmygare, smultronvisslare, makaonfjäril, midsommarblåvinge, ängsblåvinge, violett blåvinge, skogspärlemorfjäril, storfläckig pärlemorfjäril och berggräsfjäril.

Vad kan påverka negativt

Vid beskrivandet av sådant som kan skada de utpekade naturvärdena i ett område kan endast nu kända problem belysas. Det är viktigt att ha i åtanke att nya hot troligen kommer att identifieras i framtiden. De hot som är av global karaktär t.ex. klimatförändringar och atmosfäriskt spridna miljöbelastningar kan inte lösas genom skydd eller skötselåtgärder.

Att en åtgärd är angiven som hot gör att man ska vara extra uppmärksam. Åtgärden kan vara tillståndspliktig. Hur och var i området åtgärden utförs och vilken hänsyn som tas kan vara avgörande för om åtgärden påverkar området på ett betydande sätt eller inte, d.v.s. är tillståndspliktig eller inte.

För den ingående arten väddnätfjäril listas exempel på åtgärder som skulle kunna innebära en negativ påverkan.

Bevarandeåtgärder

Kraftledningsgatan inom området röjs för närvarande vart 4:e år. Utöver detta så sköter även Länsstyrelsen delar av området mer intensivt än så, genom röjning och slåtter. Årligen brukar delar av området röjas på sly, framförallt längs med den enklare underhållsväg som går längs med ledningsgatan. Vid några ytor i norra delområdet sköts ytor med finare förekomster av ängsvädd genom slåtter. Tidigare har man koncentrerat sig på att sköta det nordligaste delområdet, men sedan 2016 har även de två övriga delområdena börjat skötas mer frekvent.

Bevarandetillstånd

Tillståndet för väddnätfjärilen och dess livsmiljöer bedöms som gynnsama inom området.

Uppföljning av naturtyper och arter

Länsstyrelsen ansvarar för att uppföljning av bevarandemål genomförs. Uppföljningen ska ske enligt de manualer för skyddade områden som har tagits fram av Naturvårdsverket. Mätbara mål, så kallade målindikatorer, ska registreras i databasen SkötselDOS. Dessa målindikatorer följs sedan upp. Målsättningen är att kunna se om de bevarandemål som satts upp i bevarandeplaner och skötselplaner uppfylls, att skötseln fungerar och att Natura 2000 - naturtyperna och arterna har gynnsamt tillstånd.

Naturtyper och arter enligt art- och habitatdirektivet samt fågeldirektivet:

1065 - Väddnätfjäril, *Euphydryas aurinia*

Artens förekomst är fastställd i regeringsbeslut.

Beskrivning

Livsmiljö:

Väddnätfjäril förekommer främst på öppna fuktiga marker med riklig förekomst av ängsvädd, *Succisa pratensis*, larvens foderväxt. Habitatet innefattar olika kalkpåverkade biotoper som kantzoner kring våtar och öppna skogskärr, betad fuktig ängsmark, klapperstensstränder, blekvåtar, kraftledningsgator och hyggesmark gärna nära bäckar och surdråg. Artens förekomst på fastlandet är nästan helt hänvisad till begränsade avsnitt av kraftledningsgator där värdväxten förekommer mer rikligt. På Öland förekommer arten framförallt på fuktängar, med eller utan hävd. Viktigt för arten är att lokalen bör vara så öppen att värdväxten inte skuggas av omgivande träd och buskar.

Önskvärd naturlig stress och störning:

Extensiv hävd är en förutsättning för att bibehålla flera av artens livsmiljöer. Värdväxten tål inte alltför hårt bete varför röjning eller extensivt bete är att föredra. Utan hävd växer marken igen och förutsättningarna för arten försvinner. På kraftledningsgator är arten beroende av regelbundna röjningar och måttlig störning som gynnar etableringen av ängsvädd, typ hjulspår av tillsyningsfordon.

Reproduktion och spridning:

Honan placerar äggen i samling om cirka 50–200 stycken på ängsvädd. Larverna lever sedan socialt i stora grupper och spinner spånadsväv runt värdväxten för att skapa en skyddande miljö. Larverna har mycket höga krav på obruten solexponering under hela dagen men är samtidigt mycket känsliga för uttorkning under sommaren. Larverna tillväxer långsamt och övervintringen sker i larvstadiet. I norra delen av utbredningsområdet övervintrar även en stor del av larverna ytterligare en vinter. Under övervintringen är larverna beroende av kontinuerlig markfukt och är relativt okänsliga för översvämning. Fjärilen flyger vanligen i juni.

Arten är mycket obenägen att sprida sig utanför sitt gynnsamma habitat men förflyttar sig inom sammanhållna gläntor och korridorer längs vattendrag, myrmark, skogsbilvägar och kraftledningsgator. Enstaka individer, främst nykläckta, uppsöker nya habitat och kan då flyga över skogsränder, dock förefaller bredare odlingsbygder eller större sjöar, större än 1 kilometer, utgöra oöverstigliga hinder.

Mer information om Natura 2000 och Natura 2000-naturtyper- och arter finns på Naturvårdsverkets hemsida.

Bevarandemål

Väddnätfjäril ska ha en livskraftig population i området. Lämpliga ytor med förekomster av värdväxten ängsvädd finns tillgängliga längs olika platser av ledningsgatan. Området ska fungera som potentiell spridningskälla för arten till närliggande områden.

Negativ påverkan

- Det främsta hotet har historiskt varit upphörande hävd på extensivt betade ängsmarker. Dessa marker kunde tidigare ofta ha betesrotation med perioder av betesfrist. Sedan dessa marker till stor del växt igen eller planterats med skog, har tidigare metapopulationer brutits upp. På

betade marker förekommer arten idag nästan bara på Öland.

- Idag är hotet ofta alltför hård och regelbunden beteshävd av kvarvarande gynnsamma biotoper. Ängsvädd missgynnas av alltför hårt och kontinuerligt bete.
- Förändringar i markens fuktighetsförhållanden på grund av skogsbilvägsdragning eller skydds-dikning kan helt förstöra möjligheterna till reproduktion på en lokal. Utdikning eller annan dränering av våtmarker som våtar och kärr har inneburit att lokala populationer har dött ut.
- Strandnära lokaler vid reglerade vattendrag och sjöar drabbas ofta av den ”omvända” vattenföringen med utebliven vårflod och högvatten under sommaren, samt kan påverkas negativt av kortidsvariationerna i vattenstånd (dygnsvariation och veckovariation). Lokaler har helt spolierats på grund av onaturliga sommarhögvatten i reglerade älvar.
- Idag förekommer väddnätfjäril på fastlandet framförallt på bredare kraftledningsgator med kärr, ytligt markvatten eller vid korsande mindre bäckar samt i mer kalkrika trakter även på hyggen. Om inte ledningsgatorna buskröjs regelbundet beskuggas ängsväddplantorna allt för mycket för att passa fjärlarna. Avsaknad av måttlig markstörning leder dessutom till att ängsvädden inte kan etablera sig. Det är i vissa områden osäkert om dessa förekomsttyper är tillräckliga för artens långsiktiga överlevnad.
- Fragmentering av lämpliga livsmiljöer är ett stort hot då det har visat sig att när fragmenteringen överskrider en kritisk gräns och delpopulationerna i alltför hög grad isolerats från varandra är det endast en tidsfråga innan arten dör ut i ett helt område.

Bevarandeåtgärder

Fortsätt skötsel genom framförallt slyröjning och slåtter.

Uppföljning av väddnätfjärilens populationsstorlek och habitat vart 6:e år inom ramarna för åtgärdsprogram för hotade arter (ÅGP).

Bevarandetillstånd

Gynnsamt. Arten förekommer i större antal i området samt även utanför området i samma kraftledningsgata. En förbättrad skötsel av artens habitatyper i området har också successivt gjorts. Under september 2017 påträffades 185 larvkolonier inom Natura 2000-området.

Dokumentation

ArtDatabanken. (2017). Artportalen. Rapportsystemet för växter, djur och svampar. Artdatabanken SLU, Uppsala. <https://www.artportalen.se/> [2017-10-10]

Eliasson, C.U. (2008). Åtgärdsprogram för väddnätfjäril 2008-2012. Naturvårdsverket. Rapport: 5920.

Länsstyrelsen Gävleborg. (2005). Bevarandeplan Natura 2000: Jugansbo. Dnr 511-7904-05, 00-001-064

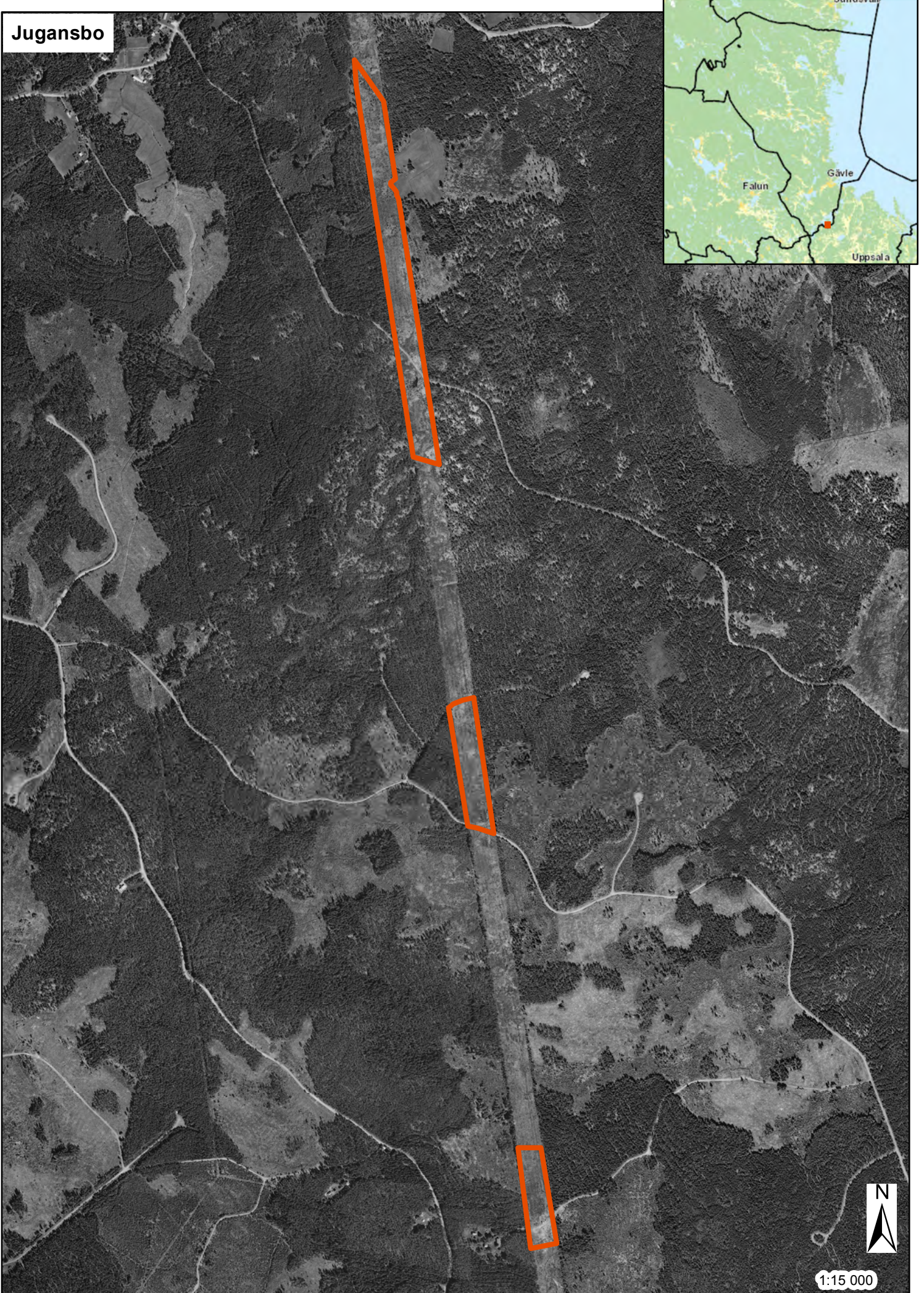
Naturvårdsverket. (2017). Natura 2000 i Sverige. <http://www.naturvardsverket.se/Stod-i-miljoarbetet/Vagledning/Skyddade-omraden/Natura-2000/> [2017-01-04]

Vesslén, G. (2011). Inventering av väddnätfjäril (*Euphydryas aurinia*) i Gävleborgs län 2009-2010. Länsstyrelsen Gävleborg. Rapport 2011:14.

Bilagor


Karta

Jugansbo



Jugansbo

Legend

 Natura 2000-område