



Bevarandeplan för Natura 2000-området

SE0630225 Bäckeskogsvallen

Natura 2000

Natura 2000 är ett ekologiskt nätverk av värdefulla naturområden inom EU. Syftet är att hejda utrotning av vilda djur och växter och att hindra att deras livsmiljöer förstörs. Utpekande av Natura 2000-områden bygger på krav som finns i EUs fågeldirektiv och art- och habitatdirektiv. Alla medlemsländer ska peka ut områden dels för fåglar som anges i EUs fågeldirektiv, dels för naturtyper och arter som anges i art- och habitatdirektivet. Genom nätverket av områden säkerställs naturvärden inför framtiden. Varje land är skyldigt att bevara värdena i sina utpekade områden. I fågeldirektivet och habitatdirektivet listas 170 naturtyper och sammanlagt cirka 900 växt- och djurarter som särskilt värdefulla. 90 av naturtyperna och drygt 100 av djur- och växtarterna i habitatdirektivets bilaga 1 och 2 finns i Sverige. Därtill häckar regelbundet cirka 60 av fågeldirektivets fåglar i vårt land.

Bevarandeplaner

För varje Natura 2000-område ska finnas en bevarandeplan (eller skötselplan) med bevarandesyfte, bevarandemål och beskrivningar av de naturtyper och arter som ska bevaras och bidra till gynnsam bevarandestatus. Även hot mot Natura 2000-området och behov av bevarandeåtgärder, t ex skydd eller skötsel, ska beskrivas. Informationen ska underlätta förvaltningen av området och tillståndsprövningar enligt miljöbalken. Bevarandeplanen fastställs av Länsstyrelsen, som även är ytterst ansvarig för att målsättningen med området uppfylls. Bevarandeplanen revideras när ny kunskap tillkommer eller när förutsättningar ändras; den är ett så kallat "levande dokument". Det gör det möjligt för alla att bidra med ny kunskap och synpunkter, kontakta gärna Länsstyrelsen. Bevarandeplanen är inte ett juridiskt bindande dokument, för formell reglering av t ex skydd eller skötsel kan andra beslut behövas, t ex skyddsbeslut för naturreservat. Reglerna enligt eventuella skyddsbeslut gäller parallellt med den tillståndsplikt som gäller i Natura 2000-områden.

Tillståndsplikt och samråd

För att inte skada naturvärden krävs tillstånd för verksamheter eller åtgärder som på ett betydande sätt kan påverka miljön i ett Natura 2000-område. Det kan även gälla åtgärder utanför Natura 2000-området. Detta regleras i miljöbalken (7 kap. 27-29§§). Då det kan vara svårt att avgöra vilka åtgärder som på ett betydande sätt kan påverka naturvärden behöver man samråda med Länsstyrelsen före genomförandet. Vid skogsbruksåtgärder hålls samråd med Skogsstyrelsen. Mer information finns hos Länsstyrelsen, läs på webben eller kontakta en handläggare.

Kartor

Information om naturtyper och arter i ett enskilt område finns i kartverktyget Skyddad natur. Gå in på Naturvårdsverkets hemsida och sök på "kartverktyget skyddad natur". När du kommit in i kartverktyget så söker du upp aktuellt område och klickar på namnet för mer information.

Karta över naturtyper hittas efter sökning av område, gå till fliken Kartskikt, avmarkera allt och under Naturtypskarteringar lägg till Natura naturtypskartan (NNK) och välj Naturtyper (ytor), Naturtyper (linje) och Naturtyper (punkter).

Det går också att ladda ner naturtypskartan som shapefiler på följande adress: <http://gis-services.metria.se/nvfeed/atom/nnk.xml>

Bevarandeplan för Natura 2000-området SE0630225 Bäckeskogsvallen

Kommun: Ljusdal

Områdets totala areal: 0,63 ha

Bevarandeplanen uppdaterad av Länsstyrelsen: 2017-02-17

Bevarandeplanen fastställd av Länsstyrelsen: 2005-08-12

Markägarförhållanden:

Privat.

Regeringsbeslut, historik:

SPA: Nej, pSCI: 2002-01-01, SCI: 2005-01-01, SAC: 2011-03-01, regeringsbeslut M2010/4648/Nm

Naturtyper och arter som ska bevaras i området:

Naturtyper och arter enligt art- och habitatdirektivet samt fågeldirektivet:

6510 - Slätterängar i låglandet

Bevarandesyfte

Det överordnade bevarandesyftet för Natura 2000-nätverket är att bidra till bevarandet av biologisk mångfald genom att bibehålla eller återskapa gynnsam bevarandestatus för de naturtyper och arter som omfattas av EUs fågeldirektiv eller art- och habitatdirektiv. För det enskilda Natura 2000-området är det överordnade syftet att bevara eller återställa ett gynnsamt tillstånd för de naturtyper eller arter som utgjort grund för utpekandet av området.

Prioriterade bevarandevärden:

Områdets artrika slätterängar och de arter som är knutna till denna naturtyp.

Motivering:

Området hyser en artrik hävdgynnad ängsflora som inkluderar flera sällsynta arter.

Prioriterade åtgärder:

Fortsatt regelbunden slåtter av slätterängen.

Beskrivning av området

Bäckeskogsvallen är en gammal fäbodvall som ligger vid Huskanäsbergens västsluttning ca 7 km väster om Hennan. Fäboden fanns med säkerhet 1762 men den anlades troligtvis ännu tidigare.

Natura 2000-området omfattar marken runt de gamla byggnaderna som utgörs av hackslåttmark och en näringsrik s.k. flottäng i sluttningen nedanför ett fähus. Efter ett längre kontinuitetsbrott i hävden restaurerades marken och sedan 1985 har den slagits av årligen. Trots det långa hävduppehållet är grässvålen mycket artrik. Vegetationen domineras av friskäng av skogsnävatyp med mindre inslag av rishedsvegetation och fuktäng av högörttyp. Vallen är inhägnad med en trögärdesgård och kulturlämningar finns i form av flera gamla byggnader i gott skick och odlingsrösen.

I området finns ett stort antal arter som indikerar långvarig hävd. Här växer bl.a. arter som stagg, fjälltimotej, ormrot, liten blåklocka, prästkrage, brudborste, ängsfryle, svenskfibbla, grönyxne, ängsviol, Jungfru Marie nycklar, nattviol och ängsskallra. Fem rödlistade växtarter är kända från slåtterängen, de fyra låsbräkenarterna toppåsbräken, månlåsbräken, rutlåsbräken och höstlåsbräken samt fältgentiana. Ängen har också finare inslag av marksvampar i form av flera olika arter av vaxskivlingar och fingersvampar. På de gamla timmerbyggnaderna växer signalarterna sotlav, vedflamlav och brun nållav.

Vid en inventering av fältgentiana i Hälsingland 2016 fördes fältgentianorna vid Bäckeskogsvallen till den tidigblommande varieteten (tidig fältgentiana, *Gentianella campestris* var. *suecica*) med en blomningstid kring mitten av juli. Vid inventeringstillfället påträffades 33 blommande eller överblommande plantor. Tidigare har det funnits flera hundra vid lokalen, men de har minskat och växer nu utspritt i små grupper, bl.a. längs stigen genom ängen. Ett relativt tjockt mosslager (3-5 cm) noterades i bottenskiktet.

Vad kan påverka negativt

Vid beskrivandet av sådant som kan skada de utpekade naturvärdena i ett område kan endast nu kända problem belysas. Det är viktigt att ha i åtanke att nya hot troligen kommer att identifieras i framtiden. De hot som är av global karaktär t.ex. klimatförändringar och atmosfäriskt spridna miljöbelastningar kan inte lösas genom skydd eller skötselåtgärder.

Att en åtgärd är angiven som hot gör att man ska vara extra uppmärksam. Åtgärden kan vara tillståndspliktig. Hur och var i området åtgärden utförs och vilken hänsyn som tas kan vara avgörande för om åtgärden påverkar området på ett betydande sätt eller inte, d.v.s. är tillståndspliktig eller inte.

För respektive naturtyp listas exempel på åtgärder som skulle kunna innebära en negativ påverkan.

Bevarandeåtgärder

Området sköts med hjälp av miljöersättning för skötsel av betesmarker och slåtterängar med särskilda värden.

Skötseln regleras i en av Länsstyrelsen framtagna åtagandeplan för miljöersättning för betesmarker och slåtterängar. Åtagandeplaner gäller under 5-årsperioder. Enligt den aktuella åtagandeplanen framgår bl.a. att:

- Användning av växtskyddsmedel, gödsling, jordbearbetning, göra insådd, bedriva täkt av sten eller jord, genomföra åtgärder som riskerar att skada fornlämningar eller värdefulla landskapselement eller andra åtgärder som kan skada natur- och kulturvärden ej är tillåtet.
- Igenväxning av träd och buskar ska hållas borta under hela åtagandeperioden.
- Marken ska skötas varje år så att det inte blir någon skadlig ansamling av föna.
- Slåttern ska ske mellan 20 juli och 31 september.
- Eftersom det finns ÅGP-arter som fältgentiana och låsbräknar i ängen kan tidpunkt för slåttern

eventuellt behöva justeras något utifrån frösättningstidpunkt. Sådana förändringar ska i så fall vidtas efter samråd med ÅGP-handläggare på Länsstyrelsen.

- Slåttern ska ske med lie eller motormanuell minislätterbalk. Högst 25 procent av marken får slås med traktor och slätterbalk. Redskapen som används ska ge ett skärande eller klippande snitt.
- Efter slåttern ska höet torka på slätterängen tills det är torrt dock minst 3 dagar innan det förs bort. Torkning av höet ska ske antingen genom hässjning, volmning eller genom vändning.

Bevarandetillstånd

Området som helhet bedöms ha goda förutsättningar för att uppnå gynnsamt bevarandetillstånd.

Uppföljning av naturtyper och arter

Länsstyrelsen ansvarar för att uppföljning av bevarandemål genomförs. Uppföljningen ska ske enligt de manualer för skyddade områden som har tagits fram av Naturvårdsverket. Mätbara mål, så kallade målindikatorer, ska registreras i databasen SkötselDOS. Dessa målindikatorer följs sedan upp. Målsättningen är att kunna se om de bevarandemål som satts upp i bevarandeplaner och skötselplaner uppfylls, att skötseln fungerar och att Natura 2000 - naturtyperna och arterna har gynnsamt tillstånd.

Naturtyper och arter enligt art- och habitatdirektivet samt fågeldirektivet:

6510 - Slätterängar i låglandet

Areal: 0,57 ha. Arealen fastställd i regeringsbeslut

Beskrivning

Definition av naturtypen:

Artrika, torra–friska, hävdpräglade ängar i Götaland samt under högsta kustlinjen i Svealand och Norrland. Naturtypen har utvecklats genom lång kontinuitet av slätterängsskötsel (och ofta även använts som betesmark på senare tid), men kan vara stadd i igenväxning. Krontäckning av träd och buskar, som inte är av igenväxningskaraktär, är 0-30 %. Hävdgynnade arter ska finnas.

Karakteristiska arter: Blåsuga, vårbrodd, ormröt, darrgräs, stor blåklocka, vårstarr, hirsstarr, loppstarr, rödklint, brudborste, klasefibbla, skogsnyckar, Jungfru Marie nycklar, Adam och Eva, vanlig ögontröst, ängsgentiana, fältgentiana, brudsporre, slätterfibbla, sommarfibbla, prästkrage, tvåblad, korskovall, flugblomster, nattviol, rosettjungfrulin, jungfrulin, vårfingerört, majviva, gullviva, ängsskallra, höskallra, blodtopp, svinrot, ängsskära, ängsvädd och backklöver.

Mer information om Natura 2000 och Natura 2000-naturtyper- och arter finns på Naturvårdsverkets hemsida.

Bevarandemål

Arealen av naturtypen slätterängar i låglandet ska vara minst 0,57 ha. Markvegetationen är tydligt präglad av slätter med bortförsl av hö (ingen skadlig förnaansamling etc.) och har en för naturtypen naturlig artsammansättning. Det råder en naturlig näringsstatus vid ängen (ej gödningspåverkad). Ingen påtaglig minskning av populationerna hos de för naturtypen typiska arterna sker.

Negativ påverkan

- Minskad eller utebliven slätter och röjning av igenväxningsvegetation kan på sikt leda till igenväxning av buskar och träd och utarmning av den hävdgynnade floran och faunan.
- Utebliven höbärgning leder till förnaansamling med utarmning av den hävdgynnade floran och faunan som följd.
- Årlig slätter vid fel tidpunkt, t.ex. för tidigt på säsongen när växterna ännu inte hinner sätta frö, leder med tiden till utarmning av den hävdgynnade floran och faunan.
- Alltför kraftig röjning av buskar och träd så att organismer som är beroende av dessa strukturer missgynnas.
- Skötsel som avlägsnar småbiotoper, kantzoner och mosaikmiljöer och skapar skarpa gränser mellan olika markslag påverkar naturtypen negativt.
- Spridning av gödsel i naturtypen påverkar floran negativt.
- Tillskottsutfodring av betesdjuren ger indirekt näringstillförsel till marken och missgynnar den konkurrenssvaga floran.

- Användning av avmaskningsmedel som innehåller avermectin är negativ för den dynglevande insektsfaunan.
- Markexploatering och annan markanvändningsförändring i objektet eller i angränsande områden, exempelvis skogsplantering, dikning och täktverksamhet.
- Gödslings- och försurningseffekter från nedfall av luftburna föroreningar påverkar floran negativt.

Bevarandeåtgärder

Fortsatt slåtter av ängen. För att gynna fältgentianorna kan följande hänsyn övervägas:

Tidig fältgentiana, slåtter:

- För fältgentianorna är det viktigt att slåttern sker vid rätt tidpunkt. För tidig fältgentiana är det viktigt att slåttern sker efter blomning, när de flesta blomstänglarna hunnit nå frömognad. Eventuellt efterbete vid tidigblommande populationer kan ske när som helst efter slåttern eftersom fröna då redan släppts.
- Ett för tjockt förnalager missgynnar etableringen av groddplantor. Förnatjockleken bör vara 1-3 cm för att groddplantorna ska kunna etablera sig. Om hävden inte räcker till för att hålla nere förnalagrets tjocklek kan t.ex. vårräfsning eller ett sent efterbete vara lämpliga åtgärder att sätta in. Eventuell vårräfsning måste ske i god tid innan vegetationen börja växa.
- Hävden bör inte vara senare än nödvändigt, för att inte begränsa rosetternas tillväxt genom att skuggande vegetation är utbredd under senare delen av sommaren (små rosetter ger små plantor med låg fröproduktion).
- Fröspridningen kan förbättras avsevärt om att en traditionell höhantering används, där höet torkas innan det transporteras bort. Fröna rasar då lättare ur de mogna kapslarna samt har bättre chanser att spridas över större avstånd.

Bevarandetillstånd

Gynnsamt. Slätterängen i Bäckeskogsvallen har ett högt bevarandevärde p.g.a. den långa historien av hävd och frånvaron av störande ingrepp, vilket resulterat i en mycket artrik ängsflora. Marken är välhävdad och ogödslad vilket innebär goda förutsättningar för att de för naturtypen karakteristiska- och typiska arterna ska finnas kvar. Fältgentianornas minskning på senare år indikerar dock att skötseln kan behöva justeras i än högre grad för att gynna fältgentianorna. En förutsättning för gynnsamt bevarandetillstånd är att slåttern även i framtiden upprätthålls och igenväxningsvegetation hålls nere.

Dokumentation

Andersson, M. (2016). Inventering av fältgentiana i Hälsingland: Utfört av Magnus Andersson på uppdrag av länsstyrelsen i Gävleborg 2016. Foran.

ArtDatabanken. (2015). Rödlistade arter i Sverige 2015. Artdatabanken SLU, Uppsala.

ArtDatabanken. (2016). Artportalen: Rapportsystemet för växter, djur och svampar. Artdatabanken SLU, Uppsala. <https://www.artportalen.se/> [2016-08-17]

Länsstyrelsen i Gävleborg. (2005). Bevarandeplan Natura 2000: Bäckeskogsvallen. Dnr 511-7937-05, 00-001-064

Naturvårdsverket. (2015). Åtgärdsprogram för fältgentianor i naturliga fodermarker, 2015-2019. Rapport 6681.

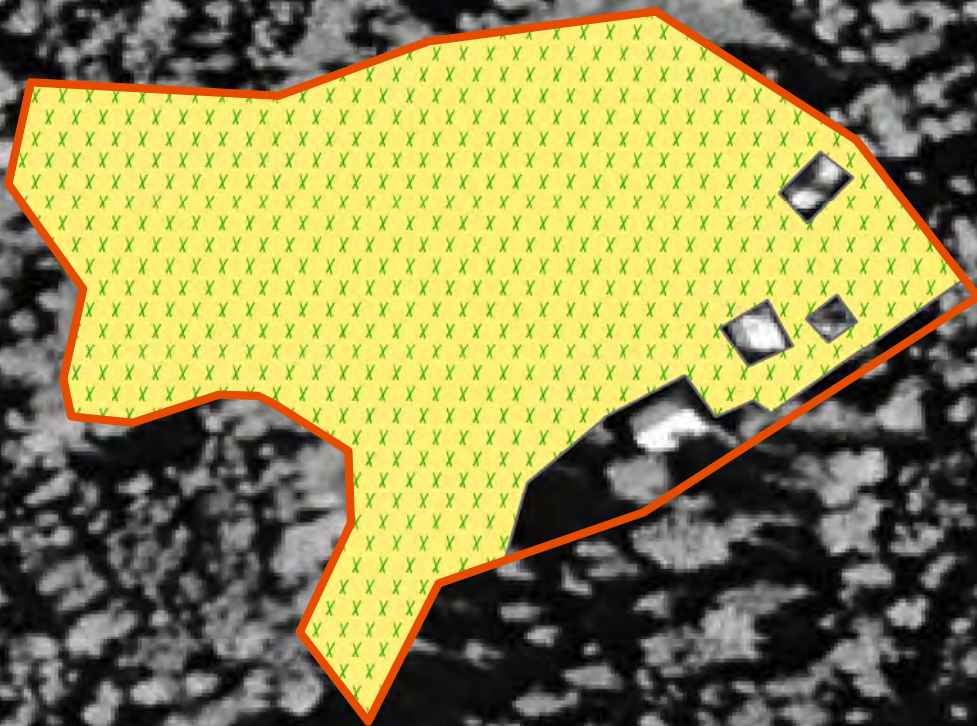
Naturvårdsverket. (2017). Natura 2000 i Sverige. <http://www.naturvardsverket.se/Stod-i-miljoarbetet/Vagledning/Skyddade-omraden/Natura-2000/> [2017-01-04]

Skogsstyrelsen. (2013). Signalarter 2013-04-15. Tillgänglig: <http://www.skogsstyrelsen.se/Global/myndigheten/Skog%20och%20miljo/Biologisk%20m%c3%a5ngfald/20130415%20Signalarter.pdf> [2016-06-07]

Bilagor

Karta.

Bäckeskogsvallen




1:1 000

Bäckeskogsvallen

Legend

 6510 - Slätterängar i låglandet

 Natura 2000-område