



Bevarandeplan för Natura 2000-området

SE0630213 Storkullen

Natura 2000

Natura 2000 är ett ekologiskt nätverk av värdefulla naturområden inom EU. Syftet är att hejda utrotning av vilda djur och växter och att hindra att deras livsmiljöer förstörs. Utpekande av Natura 2000-områden bygger på krav som finns i EUs fågeldirektiv och art- och habitatdirektiv. Alla medlemsländer ska peka ut områden dels för fåglar som anges i EUs fågeldirektiv, dels för naturtyper och arter som anges i art- och habitatdirektivet. Genom nätverket av områden säkerställs naturvärden inför framtiden. Varje land är skyldigt att bevara värdena i sina utpekade områden. I fågeldirektivet och habitatdirektivet listas 170 naturtyper och sammanlagt cirka 900 växt- och djurarter som särskilt värdefulla. 90 av naturtyperna och drygt 100 av djur- och växtarterna i habitatdirektivets bilaga 1 och 2 finns i Sverige. Därtill häckar regelbundet cirka 60 av fågeldirektivets fåglar i vårt land.

Bevarandeplaner

För varje Natura 2000-område ska finnas en bevarandeplan (eller skötselplan) med bevarandesyfte, bevarandemål och beskrivningar av de naturtyper och arter som ska bevaras och bidra till gynnsam bevarandestatus. Även hot mot Natura 2000-området och behov av bevarandeåtgärder, t ex skydd eller skötsel, ska beskrivas. Informationen ska underlätta förvaltningen av området och tillståndsprövningar enligt miljöbalken. Bevarandeplanen fastställs av Länsstyrelsen, som även är ytterst ansvarig för att målsättningen med området uppfylls. Bevarandeplanen revideras när ny kunskap tillkommer eller när förutsättningar ändras; den är ett så kallat "levande dokument". Det gör det möjligt för alla att bidra med ny kunskap och synpunkter, kontakta gärna Länsstyrelsen. Bevarandeplanen är inte ett juridiskt bindande dokument, för formell reglering av t ex skydd eller skötsel kan andra beslut behövas, t ex skyddsbeslut för naturreservat. Reglerna enligt eventuella skyddsbeslut gäller parallellt med den tillståndsplikt som gäller i Natura 2000-områden.

Tillståndsplikt och samråd

För att inte skada naturvärden krävs tillstånd för verksamheter eller åtgärder som på ett betydande sätt kan påverka miljön i ett Natura 2000-område. Det kan även gälla åtgärder utanför Natura 2000-området. Detta regleras i miljöbalken (7 kap. 27-29§§). Då det kan vara svårt att avgöra vilka åtgärder som på ett betydande sätt kan påverka naturvärden behöver man samråda med Länsstyrelsen före genomförandet. Vid skogsbruksåtgärder hålls samråd med Skogsstyrelsen. Mer information finns hos Länsstyrelsen, läs på webben eller kontakta en handläggare.

Kartor

Information om naturtyper och arter i ett enskilt område finns i kartverktyget Skyddad natur. Gå in på Naturvårdsverkets hemsida och sök på "kartverktyget skyddad natur". När du kommit in i kartverktyget så söker du upp aktuellt område och klickar på namnet för mer information.

Karta över naturtyper hittas efter sökning av område, gå till fliken Kartskikt, avmarkera allt och under Naturtypskarteringar lägg till Natura naturtypskartan (NNK) och välj Naturtyper (ytor), Naturtyper (linje) och Naturtyper (punkter).

Det går också att ladda ner naturtypskartan som shapefiler på följande adress: <http://gis-services.metria.se/nvfeed/atom/nnk.xml>

Bevarandeplan för Natura 2000-området SE0630213 Storkullen

Kommun: Ljusdal

Områdets totala areal: 34,4 ha

Bevarandeplanen uppdaterad av Länsstyrelsen: 2017-03-27

Bevarandeplanen fastställd av Länsstyrelsen: 2006-12-15

Markägarförhållanden:

Skogsbolag och privat.

Regeringsbeslut, historik:

SPA: Nej, pSCI: 2000-07-01, SCI: 2005-01-01, SAC: 2011-03-01, regeringsbeslut M2010/4648/Nm

Naturtyper och arter som ska bevaras i området:

Naturtyper och arter enligt art- och habitatdirektivet samt fågeldirektivet:

7140 - Öppna mossar och kärr

7230 - Rikkärr

9010 - Taiga

91D0 - Skogsbevuxen myr

1166 - Större vattensalamander, *Triturus cristatus*

1902 - Guckusko, *Cypripedium calceolus*

Bevarandesyfte

Det överordnade bevarandesyftet för Natura 2000-nätverket är att bidra till bevarandet av biologisk mångfald genom att bibehålla eller återskapa gynnsam bevarandestatus för de naturtyper och arter som omfattas av EUs fågeldirektiv eller art- och habitatdirektiv. För det enskilda Natura 2000-området är det överordnade syftet att bevara eller återställa ett gynnsamt tillstånd för de naturtyper eller arter som utgjort grund för utpekandet av området.

Prioriterade bevarandevärden:

De baskatjonrika och hydrologiskt intakta kärrmiljöerna.

Motivering:

Natura 2000-området Storkullen utgör ett av de mest skyddsvärda delarna i ett stort rikområde

med höga naturvärden. Området hör till en av Hälsinglands intressantaste växtlokaler med ovanligt rik flora med sällsynta arter av bl.a. kärlväxter och mossor.

Prioriterade åtgärder:

För att säkerställa att de utpekade Natura 2000-naturtyperna och arterna bevaras är det nödvändigt att se över skyddet av området. Länsstyrelsen menar att bildande av naturreservat är det långsiktigt bästa skyddsalternativet för Natura 2000-området. Genom att bilda naturreservat kan berörda markägare få ekonomisk ersättning och såväl restriktioner som skötselavsikter blir tydligare.

Beskrivning av området

Området ingår i ett av Los-traktens klassiska rikområden, beläget ca 13 km nordväst om Los. Basiska grönstensförekomster i berggrunden har gett upphov till välutvecklade rikkärr. Natura 2000-området ligger i Storkullens sydsluttning och innehåller en blandning av öppna kärr och översilad skogsmark. På den rikaste översilningsmarken står träden glest med ett stort inslag av en.

Området har en rik flora. Bland rödlistade arter och signalarter som påträffats i området kan nämnas kärrfibbla, torta, guckusko, tvåblad, spindelblomster, axag, kalkkällmossa och käppkrokmossa. På träden förekommer bl.a. garnlav och lunglav.

Vad kan påverka negativt

Vid beskrivandet av sådant som kan skada de utpekade naturvärdena i ett område kan endast nu kända problem belysas. Det är viktigt att ha i åtanke att nya hot troligen kommer att identifieras i framtiden. De hot som är av global karaktär t.ex. klimatförändringar och atmosfäriskt spridna miljöbelastningar kan inte lösas genom skydd eller skötselåtgärder.

Att en åtgärd är angiven som hot gör att man ska vara extra uppmärksam. Åtgärden kan vara tillståndspliktig. Hur och var i området åtgärden utförs och vilken hänsyn som tas kan vara avgörande för om åtgärden påverkar området på ett betydande sätt eller inte, d.v.s. är tillståndspliktig eller inte.

Gemensamt för de ingående naturtyperna är att de är känsliga för ingrepp som förändrar hydrologin eller mark- och vattenkemin. Exempel på sådana åtgärder är till exempel gödsling, dikning, dämning, körning med maskiner på otjälad myrmark. Även om åtgärderna vidtas utanför områdesgränsen kan de i vissa fall få effekt på naturtyperna inne i området, t.ex. om en bäck däms eller mark gödglas i omedelbar anslutning till området. För de trädbärande naturtyperna är skogsbruk i övervägande fall negativt.

Rikkärren har inte påverkats av dikningar eller dylika ingrepp i hydrologin. Jämför man dagens flygbilder med den ekonomiska kartan från femtiotalet verkar en del rikkärren (de östra) varit öppnare än idag. En mer detaljerad studie behöver dock göras för att säkert kunna uttala sig om det finns ett igenväxningshot för delar av rikkärren.

För respektive ingående Natura 2000-naturtyp- och art listas generella exempel på åtgärder som skulle kunna innebära en negativ påverkan.

Bevarandeåtgärder

Storkullen ingår i Myrskyddsplan för Sverige (Rullboområdet nr X4) och är utpekad som riksintresse för naturvärden. Området saknar formellt skydd vid sidan om Natura 2000. Med generell hänsyn i skogsbruket innebärande bland annat skydds zoner mot våtmarker, inga

skogsbrukåtgärder på lågproducerande marker, ingen körning på myren som ger bestående skador klaras de flesta naturvärdena. Hänsyn måste även tas till guckuskoförekomster. För de delar som utgörs av produktiv skogsmark bedöms erforderlig hänsyn gå utöver vad som inryms inom den generella hänsynen. En diskussion med markägarna om ersättning och lämplig skyddsform kommer därför att behöva lyftas.

Skötsel:

Alltför täta enbusk-/tallbestånd missgynnar Guckuskon. Viss försiktig röjning är därför nödvändig i områden med Guckusko. Skötselåtgärder för att bromsa en mera långsiktig igenväxning av de öppna-halvöppna rikkärrsmiljöerna kan på sikt behöva införas.

Bevarandetillstånd

Området som helhet bedöms ha goda förutsättningar för att uppnå gynnsamt bevarandetillstånd. För guckuskorna ser tillståndet dock sämre ut, med en minskande trend.

Uppföljning av naturtyper och arter

Länsstyrelsen ansvarar för att uppföljning av bevarandemål genomförs. Uppföljningen ska ske enligt de manualer för skyddade områden som har tagits fram av Naturvårdsverket. Mätbara mål, så kallade målandikatorer, ska registreras i databasen SkötselDOS. Dessa målandikatorer följs sedan upp. Målsättningen är att kunna se om de bevarandemål som satts upp i bevarandeplaner och skötselplaner uppfylls, att skötseln fungerar och att Natura 2000 - naturtyperna och arterna har gynnsamt tillstånd.

Naturtyper och arter enligt art- och habitatdirektivet samt fågeldirektivet:

7140 - Öppna mossar och kärr

Areal: 4,3 ha. Arealen fastställd i regeringsbeslut

Beskrivning

Definition av naturtypen:

Habitatet är heterogent och omfattar ombrotrofa och minerotrofa, fattiga till intermediära, öppna eller mycket glest trädbevuxna myrar. De myrtyper eller myrelement som kan inkluderas är plana eller svagt välvda mossar och tillhörande laggkärr, nordlig mosse, plana (topogena) kärr, sluttande (soligena; lutning >3%) kärr – i synnerhet backkärr (lutning >8%) – samt torvbildande mader (sumpkärr). Torvtäcket är normalt minst 30 cm djupt, men kan vara tunnare i unga myrar. Gungflyn, mjukmattegolvs med vanligen mossrik vegetation som p.g.a. luftvävnad i rotsystemet flyter på vatten eller lös gyttja, inkluderas oavsett torvdjup.

Morfologiska strukturer i torven är sällsynt och utgörs i så fall av mindre tubbildningar. Trädskikt bestående av träd högre än tre meter får inte ha mer än 30% krontäckning.

Två undergrupper kan urskiljas:

- Svagt välvda mossar
- Kärr och gungflyn (kan indelas i fattiga och intermediära för uppföljningen)

Naturlighetskriterier: Myrens hydrologi och hydrokemi får inte vara starkt generellt påverkad av antropogena ingrepp. Slätter kan bedrivas. Reversibla, mindre ingrepp som orsakat lokal störning i begränsade delar av myren kan medges.

Karakteristiska arter: Strängstarr, trindstarr, trådstarr, dystarr, sumpstarr, flaskstarr, kråklöver, tagelsäv, kärrdunört, klockljung, kärrull, myggblomster, vattenklöver, myrlilja, kärrspira, vitag, brunag, dybladbra, dvärgbladbra, fetbålsmossa, stor skedmossa, guldspärmossa, röd skorpionmossa, korvskorpionmossa, klubbvitmossa, flytvitmossa, sotvitmossa, klyvbladsvitmossa och krokvitmossa.

Mer information om Natura 2000 och Natura 2000-naturtyper- och arter finns på Naturvårdsverkets hemsida.

Bevarandemål

Arealen öppna mossar och kärr fortsätter vara ca 4,3 ha. Våtmarkerna har en relativt naturlig hydrologi och har kvar sin öppna karaktär. Populationerna hos de för naturtypen typiska arterna minskar inte på ett påtagligt sätt.

Negativ påverkan

- Befintliga och tidigare genomförda ingrepp i form av dikning och andra markavvattnande åtgärder liksom dämning påverkar naturtypens hydrologi och hydrokemi, vilket kan ge konsekvenser på vegetation och torvbildning samt torvnedbrytning. Även markavvattningsföretag och dämning i närliggande våtmarks- eller fastmarksmiljöer kan påverka naturtypen. Effekterna kan vara uttorkning ökad igenväxning och erosion.

- Torvbrytning är ett hot som riskerar att öka i takt med efterfrågan på torv som energikälla och jordförbättringsmedel.

- Anläggning av skogsbilvägar över eller i närheten av naturtypen kan förutom påverkan på den fysiska miljön påverka hydrologin och/eller hydrokemin i ett område.
- Skogsbruk i närområdet; avverkning av fastmarksholmar och buffertzoner förändrar hydrologi, lokalklimat och struktur i övergångszonen mellan myren och fast mark. Avverkning av närliggande fastmarksskog kan också orsaka läckage av näringsämnen ut på myren.
- Spridning av till exempel kalk, aska och gödningsämnen i naturtypen ger drastiska förändringar på vegetationens artsammansättning. Motsvarande spridning av kemiska substanser i naturtypens närhet kan också skada genom luftburen deposition eller genom transport med tillrinnande vatten.
- Ökad våtdeposition av kväve gör att naturtypens vegetationssammansättning förändras med resultat att antalet vitmossor minskar, och andelen gräs, buskar och träd ökar.
- Samhällsbyggande med nya kommunikationsleder, anläggningar etc. kan direkt eller indirekt förstöra eller orsaka skada på naturtypen.

Bevarandetillstånd

Gynnsamt.

7230 - Rikkärr

Areal: 9,87 ha. Arealen fastställd i regeringsbeslut

Beskrivning

Definition av naturtypen:

Minerotrofa myrar och rika källmiljöer oavsett lutning och förekomster av morfologiska strukturer, där ständig tillförsel av baskatjonrikt vatten från omgivningen sker. Detta medför att pH-värdet i myren vanligen är 6 eller högre. Habitatets utbredningsområde överensstämmer med områden där berggrunden och/eller jordtäcknet är rikt på baskatjoner, vanligtvis kalcium. Rikkärren är generellt oligotrofa-mesotrofa och näringsbegränsade då kalcium komplexbinder fosfat.

Torvdjupet är ofta grundare än i fattigare myrar och kan understiga 30 cm, men bottenskiktet byggs upp av rikkärnsindikerande brunmossor (t.ex. släktena *Scorpidium* och *Campylium*) eller i vissa fall vitmossor. Morfologiska strukturer i torven utgörs i de fall de förekommer av tuvbildning, mindre sträng- och flarkbildningar och källkupoler.

Både öppna och trädklädda rikkärr inkluderas i habitatet, vilket kan ha en krontäckning av 0-100%. Vegetationen domineras av olika halvgräs och örter. Rikkärren har en speciell flora och fauna som varierar med t ex krontäckningsgrad, kalkhalt och näringsförhållanden.

Tre undergrupper kan urskiljas:

- Öppna hävdade rikkärr (krontäckning 0-30%)
- Öppna ohävdade rikkärr (krontäckning 0-30%)
- Trädklädda och videbevuxna rikkärr (krontäckning 30-100%)

Naturlighetskriterier: Kärrets hydrologi och hydrokemi får inte vara tydligt generellt påverkad av antropogena ingrepp. Reversibla, mindre ingrepp som orsakat lokal störning i begränsade delar av myren kan medges. Rikkärr är ofta störningsgynnade eller beroende av hävd, särskilt i södra Sverige har ängsbruk och betesdrift påverkat vegetationens sammansättning. Många rikkärr som inte fortsatt hävdas växer igen till sumpskog. Rikkärr stadda i igenväxning på grund av fysiska ingrepp eller utebliven hävd ska fortfarande hysa störningsgynnade arter eller vara möjliga att återställa utan omfattande insatser. Naturliga störningar kan dock medföra stabil rikkärnsvegetation även om krontäckningen är hög.

Karakteristiska arter: Tegelstarr, klubbstarr, huvudstarr, nålstarr, slankstarr, jämtstarr, näbbstarr, ängsnycklar, tagelsäv, kärknipprot, gräsull, trubbtåg, flugblomster, slätterblomma, tätört, majviva, glansvide, axag, knappag, guldspärmossa, svartknoppmossa, myruddmossa, piprensarmossa, späd skorpionmossa, korvskorpionmossa, purpurvitmossa och gyllenmossa.

Bevarandemål

Arealen rikkärr ska vara minst 9,87 ha. Rikkärret har en naturlig hydrologi. Ingen påtaglig minskning av populationerna hos de typiska arterna i naturtypen sker.

Negativ påverkan

- Befintliga och tidigare genomförda ingrepp i form av dikning och andra markavvattnande åtgärder liksom dämning påverkar naturtypens hydrologi och hydrokemi, vilket kan ge konsekvenser på vegetation och torvbildning samt torvnedbrytning. Effekterna kan vara uttorkning, ökad igenväxning och erosion.

- Skogsbruk; avverkning, körning och andra åtgärder påverkar hydrologi, lokalklimat och

markstruktur. Den blöta miljön är känslig för sönderkörning. Avverkning av närliggande fastmarksskog kan orsaka läckage av näringsämnen.

- Spridning av kalk, aska eller gödningsämnen ger drastiska förändringar på vegetationens artsammansättning. Motsvarande spridning av kemiska substanser i närheten kan också skada naturtypen genom luftburen deposition eller genom transport med tillrinnande vatten.

- Ökad våtdeposition av kväve kan påverka naturtypen och öka igenväxningstakten.

- Samhällsbyggande med nya kommunikationsleder, anläggningar etc. kan direkt eller indirekt förstöra eller orsaka skada på naturtypen.

- Anläggning av skogsbilvägar över eller i närheten av naturtypen kan förutom påverkan på den fysiska miljön påverka hydrologin och/eller hydrokemin i ett område.

- Många rikkärr med hävdgynnad flora hotas av igenväxning eller är under igenväxning p.g.a. av upphörd hävd. Problemet är störst i Sydsverige och beror vanligtvis på ändrad markanvändning och nedläggning av jordbruk.

- Alltför intensivt bete med tillhörande tramp kan skada rikkärr.

Bevarandetillstånd

Delvis gynnsamt, vid rikkärren i centrala delen av området finns problem med igenväxning av bl.a. mycket ungtallar.

9010 - Taiga

Areal: 0,72 ha. Arealen fastställd i regeringsbeslut

Beskrivning

Definition av naturtypen:

Naturtypen förekommer i boreal-boreonemoral zon på torr-blöt och näringsfattig-näringsrik mark och innefattar i typfallet produktiv skogsmark. Enstaka områden finns i kontinental region. Trädskiktets krontäckningsgrad är normalt 30-100% och utgörs av gran, tall, björk, asp, rönn och sälg. Små inslag av andra inhemska trädslag kan förekomma. Naturtypen innefattar även brandfält och stormfällningar som då kan innebära en lägre krontäckning.

Kvalitetskriterier: Skogen ska vara, eller i en relativt nära framtid kunna bli naturskog eller likna naturskog m.a.p. egenskaper och strukturer. Den kan ha påverkats av t.ex. plockhuggning, bete eller naturlig störning. Skogen ska vara i ett sent eller i ett relativt sent successionsstadium. Det ska finnas gamla träd och död ved och en kontinuitet för de aktuella trädslagen. Om naturliga störningsprocesser eller skötselåtgärder, huvudsakligen brand/naturvårdsbränning, i syfte att imitera sådana har påverkat området kan även områden i yngre successionsstadier ingå om de utgör ett väsentligt värdehöjande komplement. Egenskaper och strukturer som är typiska för naturskog finns normalt även i yngre successionsstadier.

Skogens hydrologi ska inte vara under stark generell påverkan från markavvattning.

Näringskrävande örter finns endast undantagsvis.

Naturtypen hyser vanligtvis en mängd rödlistade arter som gynnas av lång skoglig kontinuitet, gamla träd, död ved eller brandfält och successionsstadier efter brand.

Karakteristiska arter: vårtbjörk, glasbjörk, ljungräsk, kruståtel, kråkbär, skogsfräken, linnea, ekorrbar, harsyra, gran, tall, asp, skogsstjärna, blåbär, lingon, stor kvastmossa, vågig kvastmossa, husmossa, väggmossa, garnlav, gulvit renlav, grå renlav, fönsterlav, lunglav, skrovellav, lappticka, veckticka, kandelabersvamp, rosenticka, dofticka, granticka, ullticka, stor aspticka, rynkskinn, skogslämmel, mindre hackspett, lavskrika och tretåig hackspett.

Bevarandemål

Utbredningen av västlig taiga är minst 0,72 ha och på sikt åldras fler skogspartier till naturskog så de kan klassas till naturtypen. Ekologiskt värdefulla strukturer som gamla träd och olika former av död ved är ett viktigt inslag i skogen. Ingen påtaglig minskning av populationerna hos de typiska arterna sker.

Negativ påverkan

- Exploatering.

- Avverkning, röjning, gallring utgör hot genom att lämpliga strukturer förstörs eller borttages. Även åtgärder i intilliggande områden kan vara skadliga genom att de påverkar lokalklimatet i beståndet av intresse. Undantag kan finnas där åtgärden syftar till att utveckla något annat naturvärde.

- Produktionshöjande åtgärder i skogsbruket, exempelvis gödsling, markberedning, dikning, plantering och användandet av främmande trädslag.

- Markskador. Förutom den mekaniska skadan kan hydrologin påverkas och naturmiljön förändras. Detta gäller större markskador.
- Fragmentering. I den mindre skalan kan exempelvis skogsbilvägar leda till fragmentering av vissa organismers populationer, medan andra organismer påverkas negativt när skogsbestånden blir alltför isolerade i landskapet. På landskapsnivå utgör fragmentering ett betydande hot genom att partier med äldre skog förekommer allt mer isolerat, och genom att sammanhängande områden med kontinuitetsskogar splittras upp genom avverkningar.
- Nedfall av kemiska ämnen. Vissa kemiska ämnen har förmågan att direkt skada organismer, men kan också påverka hela naturmiljön. Så har till exempel vissa kväveföreningar den effekten att de är skadliga för svampar och lavar, samtidigt som de kan vara gödande och ge förändringar i vegetationen. Andra skadliga ämnen är svavel- och metallföreningar.
- Brist på dynamik. Arterna förekommer ofta bara i några få stadier i skogens utveckling. Om de dynamiska krafterna inte får verka kan det i landskapet uppstå brist på något av dessa stadier, med följd att de ingående arternas habitat försvinner. Detta gäller särskilt brand som verkar över stora ytor, men andra viktiga dynamiska krafter är översvämning, vind och angrepp av insekter och svamp.
- Systempåverkande arter, till exempel klövvilt som i betydande delar av Norrland har påverkat förekomst av asp, rönn, sälg negativt. Andra hot är invasiva främmande arter som har potential att skada den naturliga floran och faunan.

Bevarandetillstånd

Oklart. Skogen har tidigare inte bedömts nå upp till gynnsamt bevarandetillstånd, men är av högre ålder och går successivt mer och mer åt att bli naturskog.

91D0 - Skogsbevuxen myr

Areal: 2,67 ha. Arealen fastställd i regeringsbeslut

Beskrivning

Definition av naturtypen:

Naturtypen förekommer på myrar (> 30 cm djupt torvtäcke) som är fuktig-blöt med högt liggande grundvattenyta. Näringsförhållandena är näringsfattiga–intermediära. Trädskiktets krontäckningsgrad är 30-100%. Trädslagsblandningen varierar med myrtyp och näringsförhållanden men glasbjörk, tall och gran är vanliga trädslag.

Kvalitetskriterier: Skogen ska vara, eller i en relativt nära framtid kunna bli naturskog eller likna naturskog m.a.p. egenskaper och strukturer. Den kan ha påverkats av t.ex. plockhuggning, bete eller naturlig störning. Skogen ska vara i ett sent eller i ett relativt sent successionsstadium. Det ska finnas gamla träd och död ved och en kontinuitet för de aktuella trädslagen. Om naturliga störningsprocesser eller skötselåtgärder i syfte att imitera sådana har påverkat området kan även områden i yngre successionsstadier ingå. Egenskaper och strukturer som är typiska för naturskog finns normalt även i yngre successionsstadier.

Skogens hydrologi är inte under stark generell påverkan från t.ex. markavvattning, torvtäkt e.d.

Fält- och bottenskiktet domineras av ris, halvgräs, och vitmossor.

Kantzonen mellan trädklädd fattigmyr och öppen myr är ofta betydelsefull för insekter som kräver båda miljöerna.

Karakteristiska arter: Brunven, glasbjörk, gråstarr, stjärnstarr, hundstarr, flaskstarr, kråkbär, brakved, blåtåtel, gran, tall, skvattram, hjortron, tranbär, odon, kärrviol, krattvitmossa, granvitmossa och sumpvitmossa.

Bevarandemål

Utbredningen av skogsbevuxen myr fortsätter vara kring 2,67 ha. Området har en ostörd hydrologi. Skogen utvecklas i huvudsak genom naturlig dynamik, som självföryngring och trädindivider dör av naturliga orsaker och naturliga störningar. Inslag av gamla träd och död ved finns. Ingen påtaglig minskning av populationerna av de typiska arterna i naturtypen sker.

Negativ påverkan

- Exploatering i eller i anslutning till området. Förutom den direkta skadan kan hydrologin påverkas negativt.
- Avverkning, röjning, gallring utgör hot genom att lämpliga strukturer förstörs eller borttages. Även åtgärder i intilliggande områden kan vara skadliga genom att de påverkar lokalklimatet i beståndet av intresse. Undantag kan finnas där åtgärden syftar till att utveckla något annat naturvärde.
- Produktionshöjande åtgärder i skogsbruket, exempelvis gödsling, markberedning, plantering och användandet av främmande trädslag.
- Tillförsel av kalk eller aska. Kan ge skador på vegetationen, främst områdets mossor och lavar.
- Torvtäkt.

- Markskador och dikning. Förutom den mekaniska skadan kan hydrologin påverkas och naturmiljön förändras.
- Fragmentering. I den mindre skalan kan exempelvis skogsbilvägar leda till fragmentering av vissa organismers populationer, medan andra organismer påverkas negativt när skogsbestånden blir alltför isolerade i landskapet.
- Nedfall av kemiska ämnen. Vissa kemiska ämnen har förmågan att direkt skada organismer, men kan också påverka hela naturmiljön. Så har till exempel vissa kväveföreningar den effekten att de är skadliga för svampar och lavar, samtidigt som de kan vara gödande och ge förändringar i vegetationen. Andra skadliga ämnen är svavel- och metallföreningar.
- Brist på dynamik. Arterna förekommer ofta bara i några få stadier i skogens utveckling. Om de dynamiska krafterna inte får verka kan det i landskapet uppstå brist på något av dessa stadier, med följd att de ingående arternas habitat försvinner. Detta gäller särskilt brand som verkar över stora ytor, men andra viktiga dynamiska krafter är väderfenomen, översvämning och utbrott av skadeorganismer.
- Vissa organismer har förmågan att påverka landskapets sammansättning, till exempel älg och annat hjortvilt som kan förhindra föryngring av vissa trädslag. Andra hot är arter som ännu inte observerats i landet, men som har potential att skada den naturliga floran och faunan.

Bevarandetillstånd

Det är oklart om de skogsbevuxna myrarnas träd del ännu hunnit nå en tillräckligt hög ålder för att kunna falla in som fullgod naturtyp.

1166 - Större vattensalamander, *Triturus cristatus*

Artens förekomst är fastställd i regeringsbeslut.

Beskrivning

Livsmiljö:

Större vattensalamander leker på våren i små till medelstora, permanenta vattensamlingar, som kan vara gårds- och branddammar, grusgropar, lertäkter, naturliga kärr, hållkar, avsnörda kustvikar eller skogstjärnar. Det är ovanligt att vattnen är mindre än 10 meter i diameter och grundare än 0,5 meter. Att vattnet är permanent är viktigt för den långa larvutvecklingen. Större vattensalamander är snäv i val av lekmiljö. Ofta finner man den i dammar utan att reproduktion förekommer där. Dessa lokaler verkar endast användas som tillfälliga rastlokaler.

Lekvattnen bör vara fisk- och kräftfria eftersom larverna är utsatta för en kraftig predation från dessa djurgrupper. Frånvaron av fisk innebär också att det finns ett rikt utbud av lämplig föda (evertebrater). Flertalet av de svenska lekvattnen har hög mångfald av ryggradslösa djur och ofta även av vattenväxter som t.ex. olika arter av förgätmigej, *Myosotis* spp., nate, *Potamogeton* spp., och igelknopp, *Sparganium* spp. Lekvattnen bör vara solbelysta så att de blir isfria tidigt på våren och håller en hög temperatur långt in på hösten. Svala och skuggade vatten med låga pH-värden (under 5,0) eller höga koncentrationer av kväve (över 0,13 mg nitrat/l; över 0,25 mg ammonium/l) tycks undvikas i reproduktionssammanhang. I bland annat Värmlands skogsbygder förekommer arten i dystrofa tjärnar som delvis omges av vitmossegungfly samt äldre grandominerad skog med lövinslag.

Med undantag för lek- och larvperioden lever större vattensalamander på land, där den tycks ha mycket specifika val av miljö. Djuren håller till under murkna trädstammar och stubbar, i smågnagargångar, under mossbeklädda stenar och i blockterräng, vanligen i fuktig huvudsakligen lövdominerad skog, men påträffas sällsynt även på öppen mark som t.ex. i fuktiga hagar med högvuxet gräs eller på vägar under vandring.

Önskvärd naturlig stress och störning:

Störningsregimer som innebär att vegetationen hålls öppen och fri från träd och högvuxna buskar i omedelbar anslutning till leklokaler är positivt så länge som störningsregimen inte inverkar negativt på vattenkvaliteten.

Reproduktion och spridning:

Radiosändarstudier i Sverige och Frankrike har visat att djuren tycks vara mycket selektiva i val av landmiljö samt att de har långt mindre hemområden än tidigare antaganden och att de inte vandrar så långt från sin hemdamm som man tidigare trott. En majoritet av individerna i en population tycks vandra endast 10–100 meter från det småvatten de reproducerar sig i. Vandringen sker under förutsättning att lämpliga landmiljöer finns inom detta avstånd.

Bevarandemål

Större vattensalamander ska ha ett permanent förekommande population i området.

Negativ påverkan

- Habitatförstörelse genom ändrad hydrologi. Många leklokaler försvinner genom igenläggning av dammar, dikning och dränering.
- Arten är känslig för avverkning av gammal lövdominerad skog.
- Arten försvinner ofta när pH understiger 5,0.

- Övergödning kan bidra till perioder av syrebrist vilket har en negativ inverkan för överlevnaden av ägg och larver.
- Höga nitrithalter eller låg alkalinitet medför att lekdammarna blir obrukbara för arten.
- Inplantering av fisk och kräftor medför starkt försämrad nyrekrytering.
- Barrskogsplantering eller igenväxning runt annars lämpliga lekvatten medför bl.a. beskuggning som fördröjer eller omintetgör överlevnadsmöjligheterna för larverna.
- Habitatbrist och fragmentering är ett problem då arten har en begränsad spridningsförmåga. Goda förutsättningar för långsiktig överlevnad nås först vid dammtätheter närmare 4 dammar/km². Mycket pekar på att den större vattensalamandern kräver fungerande metapopulationsdynamik för långsiktig överlevnad i ett givet område.

Bevarandetillstånd

Troligen gynnsamt. Det finns en observation från 2006 rapporterad och miljön ser i helhet bra ut för arten.

1902 - Guckusko, *Cypripedium calceolus*

Artens förekomst är fastställd i regeringsbeslut.

Beskrivning

Arten observerades 2006 i 23 blommande och 56 vegetativa exemplar i östra delen av området. Arten har dock tidigare rapporterats från flera platser i området, men finns inte längre kvar där.

Livsmiljö:

Guckusko förekommer nästan enbart i områden med hög kalkhalt i marken. Arten växer helst halvöppet på mark med god näringstillgång. Guckusko är påträffad i flera olika skogstyper, främst olika typer av kalkrika skogar med översilning eller rörligt marknära vatten, i norr främst granskog med större eller mindre inblandning av lövträd, söderut oftare mer ädellövdominerad skog och även i kalkrika kärr. I Norrland växer den gärna i ljusare delar i skogen som gränsar mot öppna myrar. Tillgång på rörligt markvatten är viktigt. Blomningstiden infaller i juni, längst i norr i juli.

Önskvärd naturlig stress och störning:

Arten gynnas av en måttlig störning som håller markerna någorlunda solöppna utan att påverka fältskiktet i någon högre grad.

Reproduktion och spridning:

Arten sprider sig vegetativt med jordstammar, men även med mycket lätta vindspridda frön. En rimlig uppskattning av spridningsavstånd är 100–1000 meter. Fruktsättning kan utebli på alltför skuggiga växtplatser. Arten pollineras av sandbin som fångas in i den uppsvällda blomläppen och endast kan ta sig ut genom en liten öppning i bakre delen av blomman och pollinerar därmed blomman.

Bevarandemål

Guckuskon ska ha en permanent förekommande population i området.

Negativ påverkan

- Kalavverkning med ett fåtal lämnade träd öppnar oftast omgivningarna alltför drastiskt, och även om inga direkta skador skett på guckuskobestånden så kan andra arter få konkurrensfördelar genom den frigjorda näringen och konkurrera ut guckuskon.

- Körskadorna i samband med skogsbruk kan lätt ge upphov till lokalt ändrad hydrologi som kan vara mycket skadlig på guckuskobestånden.

- Tramp kring välbesökta guckuskolokaler kan kompaktera marken så att hydrologin förändras samt effektivt hindra arten att spridas vegetativt.

- Ett för kraftigt bete med för mycket kreaturstramp kan slå ut arten.

- Insamling och uppgrävning för inplantering i trädgårdar förekommer trots fridlysning och påverkar i synnerhet mindre isolerade populationer kraftigt.

- Insamling och uppgrävning för att sälja utomlands kan helt föröda lokaler eftersom man oftast gräver upp samtliga individ.

Bevarandeåtgärder

Försiktig röjning kring Guckuskoförekomsterna bör beaktas för att gynna arten.

Bevarandetillstånd

Ej gynnsamt. Ingen åtgärd har vidtagits sedan 2006 när igenväxning rapporterades. Vid 2011 gjordes en uppföljning och endast 5 plantor återfanns.

Dokumentation

ArtDatabanken. (2015). Rödlistade arter i Sverige 2015. Artdatabanken SLU, Uppsala.

ArtDatabanken. (2017). Artportalen. Rapportsystemet för växter, djur och svampar. Artdatabanken SLU, Uppsala. <https://www.artportalen.se/> [2017-03-29]

Länsstyrelsen i Gävleborg. (1997). Värdefull natur i Gävleborg: Naturvårdsprogram. Rapport 1997:12.

Länsstyrelsen i Gävleborg. (2006). Bevarandeplan för Storkullen. Dnr 511-9218-06, 00-001-064

Naturvårdsverket. (2007). Myrskyddsplan för Sverige: Objekt i Gävleborgs län. Särtryck ur Myrskyddsplan för Sverige, delrapport: Objekt i Norrland. Rapport 5669.

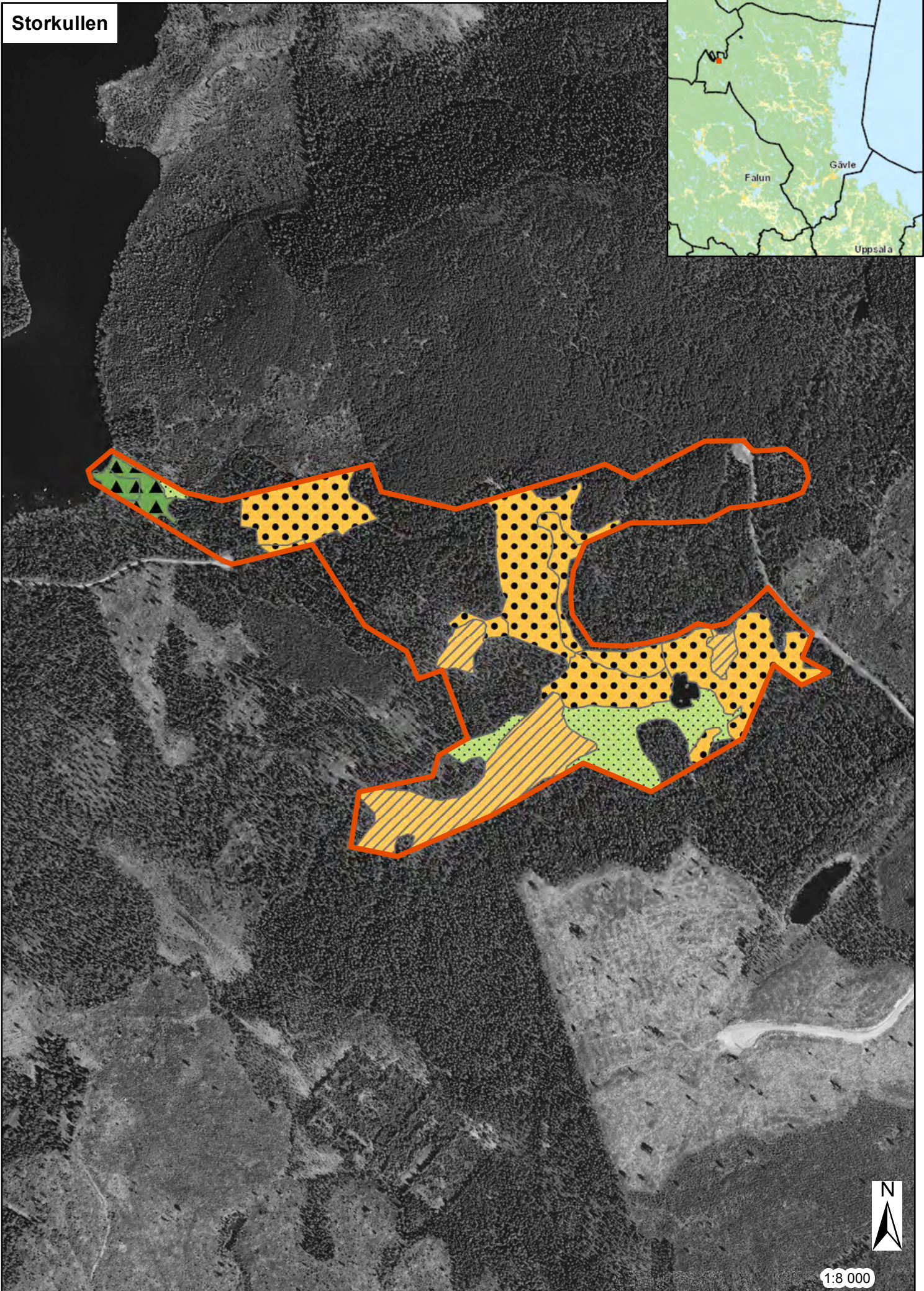
Naturvårdsverket. (2016). Natura 2000 i Sverige. <http://www.naturvardsverket.se/Stod-i-miljoarbetet/Vagledning/Skyddade-omraden/Natura-2000/> [2016-11-25]

Ståhl, P. (1985). Skyddsvärda myrar i Gävleborgs län. Länsstyrelsen i Gävleborg. Naturvårdsenheten. 1985:2.

Bilagor

Karta.


Storkullen





1:8 000

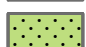
Storkullen


Legend

 7140 - Öppna mossar och kärr

 7230 - Rikkärr

 9010 - Taiga

 9740 - Skogbevuxen myr

 Natura 2000-område