



Bevarandeplan för Natura 2000-området

SE0630208 Morabo

Natura 2000

Natura 2000 är ett ekologiskt nätverk av värdefulla naturområden inom EU. Syftet är att hejda utrotning av vilda djur och växter och att hindra att deras livsmiljöer förstörs. Utpekande av Natura 2000-områden bygger på krav som finns i EUs fågeldirektiv och art- och habitatdirektiv. Alla medlemsländer ska peka ut områden dels för fåglar som anges i EUs fågeldirektiv, dels för naturtyper och arter som anges i art- och habitatdirektivet. Genom nätverket av områden säkerställs naturvärden inför framtiden. Varje land är skyldigt att bevara värdena i sina utpekade områden. I fågeldirektivet och habitatdirektivet listas 170 naturtyper och sammanlagt cirka 900 växt- och djurarter som särskilt värdefulla. 90 av naturtyperna och drygt 100 av djur- och växtarterna i habitatdirektivets bilaga 1 och 2 finns i Sverige. Därtill häckar regelbundet cirka 60 av fågeldirektivets fåglar i vårt land.

Bevarandeplaner

För varje Natura 2000-område ska finnas en bevarandeplan (eller skötselplan) med bevarandesyfte, bevarandemål och beskrivningar av de naturtyper och arter som ska bevaras och bidra till gynnsam bevarandestatus. Även hot mot Natura 2000-området och behov av bevarandeåtgärder, t ex skydd eller skötsel, ska beskrivas. Informationen ska underlätta förvaltningen av området och tillståndsprövningar enligt miljöbalken. Bevarandeplanen fastställs av Länsstyrelsen, som även är ytterst ansvarig för att målsättningen med området uppfylls. Bevarandeplanen revideras när ny kunskap tillkommer eller när förutsättningar ändras; den är ett så kallat "levande dokument". Det gör det möjligt för alla att bidra med ny kunskap och synpunkter, kontakta gärna Länsstyrelsen. Bevarandeplanen är inte ett juridiskt bindande dokument, för formell reglering av t ex skydd eller skötsel kan andra beslut behövas, t ex skyddsbeslut för naturreservat. Reglerna enligt eventuella skyddsbeslut gäller parallellt med den tillståndsplikt som gäller i Natura 2000-områden.

Tillståndsplikt och samråd

För att inte skada naturvärden krävs tillstånd för verksamheter eller åtgärder som på ett betydande sätt kan påverka miljön i ett Natura 2000-område. Det kan även gälla åtgärder utanför Natura 2000-området. Detta regleras i miljöbalken (7 kap. 27-29§§). Då det kan vara svårt att avgöra vilka åtgärder som på ett betydande sätt kan påverka naturvärden behöver man samråda med Länsstyrelsen före genomförandet. Vid skogsbruksåtgärder hålls samråd med Skogsstyrelsen. Mer information finns hos Länsstyrelsen, läs på webben eller kontakta en handläggare.

Kartor

Information om naturtyper och arter i ett enskilt område finns i kartverktyget Skyddad natur. Gå in på Naturvårdsverkets hemsida och sök på "kartverktyget skyddad natur". När du kommit in i kartverktyget så söker du upp aktuellt område och klickar på namnet för mer information.

Karta över naturtyper hittas efter sökning av område, gå till fliken Kartskikt, avmarkera allt och under Naturtypskarteringar lägg till Natura naturtypskartan (NNK) och välj Naturtyper (ytor), Naturtyper (linje) och Naturtyper (punkter).

Det går också att ladda ner naturtypskartan som shapefiler på följande adress: <http://gis-services.metria.se/nvfeed/atom/nnk.xml>

Bevarandeplan för Natura 2000-området SE0630208 Morabo

Kommun: Ovanåker

Områdets totala areal: 0,57 ha

Bevarandeplanen uppdaterad av Länsstyrelsen: 2017-03-15

Bevarandeplanen fastställd av Länsstyrelsen: 2005-08-12

Markägarförhållanden:

Privat.

Regeringsbeslut, historik:

SPA: Nej, pSCI: 2000-07-01, SCI: 2005-01-01, SAC: 2011-03-01, regeringsbeslut M2010/4648/Nm

Naturtyper och arter som ska bevaras i området:

Naturtyper och arter enligt art- och habitatdirektivet samt fågeldirektivet:

6230 - Stagg-gräsmarker

Bevarandesyfte

Det överordnade bevarandesyftet för Natura 2000-nätverket är att bidra till bevarandet av biologisk mångfald genom att bibehålla eller återskapa gynnsam bevarandestatus för de naturtyper och arter som omfattas av EUs fågeldirektiv eller art- och habitatdirektiv. För det enskilda Natura 2000-området är det överordnade syftet att bevara eller återställa ett gynnsamt tillstånd för de naturtyper eller arter som utgjort grund för utpekandet av området.

Prioriterade bevarandevärden:

Områdets näringsfattiga och artrika gräsmarker där bl.a. de hotade arterna fältgentiana, violett fingersvamp och purpurbrun jordtunga har noterats.

Motivering:

Områdets gräsmarker har en lång hävdkontinuitet. Den artrika floran i kombination med de rika förekomster av ängssvampar är skyddsvärda. Fältgentiana hör till en av de gräsmarksarter som minskat mest från sin tidigare utbredning, både i Sverige och runt om i Europa. De höga kulturhistoriska värdena bidrar också till att göra området värt att bevara.

Prioriterade åtgärder:

Fortsatt hävd av gräsmarkerna. Återetablering av fältgentiana bör övervägas om den skulle visa sig vara utgången från lokalen.

Beskrivning av området

Morabo fåbodar ligger i det storkuperade skogslandskapet ca 9 km norr om Edsbyn. Natura 2000-området utgörs av en gammal hackslåttmark vid Lövbergsvallen som sedan 1969 hävdats genom bete. Innan dess har marken slagits sedan mycket lång tid tillbaka. Miljön är mycket välbevarad med talrika spår efter den traditionella fåboddriften, t.ex. flera gamla byggnader, trädgårdsgård och odlingsrösen. Den långa obrutna hävden och frånvaron av störande ingrepp har resulterat i en mycket artrik flora. Marken utgörs till största delen av stagghed och är nästan helt öppen med spridda enar förutom närmast vägen där det växer lite tätare med enar och små granar.

I området finns ett stort antal arter som indikerar långvarig hävd, exempelvis grönyxne, ormrot, gråfibbla, fyrkantig johannesört, prästkrage, liten blåklocka, rödklöver, gökblomster, stagg och ljung. Vid fåbodsområdet växer också flera ängssvamparter såsom purpurbrun jordtunga, violett fingersvamp och flera olika arter vaxskivlingar. En marginaliserad population av fältgentiana finns också vid lokalen. Arten har troligen missgynnats av en för arten olämplig hävd med för lite hävd (hög skuggande vegetation, förnaansamling) och ett tidigt fårbetespåsläpp. Från och med säsongen 2017 väntas detta ha åtgärdats genom en tydligare reglerad skötsel, som syftar till att gynna fältgentiana. Vid en inventering av fältgentiana 2016 kunde arten inte påträffas vid lokalen. Tidigare samma år på våren noterades dock några plantor av Länsstyrelsen, då de troligen var lättare att upptäcka innan vegetationen blev mera högväxt. Det är troligen den tidigblommande varieteten av fältgentiana som växer vid Morabo (tidig fältgentiana, *Gentianella campestris* var. *Suecica*).

Områden ingår också i riksintresseområden för naturvård (Nr X 113; Ovanåkers fåbodskog) och kulturmiljövård (K559; Ovanåkers fåbodområde).

Vad kan påverka negativt

Vid beskrivandet av sådant som kan skada de utpekade naturvärdena i ett område kan endast nu kända problem belysas. Det är viktigt att ha i åtanke att nya hot troligen kommer att identifieras i framtiden. De hot som är av global karaktär t.ex. klimatförändringar och atmosfäriskt spridna miljöbelastningar kan inte lösas genom skydd eller skötselåtgärder.

Att en åtgärd är angiven som hot gör att man ska vara extra uppmärksam. Åtgärden kan vara tillståndspliktig. Hur och var i området åtgärden utförs och vilken hänsyn som tas kan vara avgörande för om åtgärden påverkar området på ett betydande sätt eller inte, d.v.s. är tillståndspliktig eller inte.

För respektive naturtyp listas exempel på åtgärder som skulle kunna innebära en negativ påverkan.

Bevarandeåtgärder

Fortsatt hävd av områdets gräsmarker. Bortröjning av eventuell igenväxningsvegetation.

Bevarandetillstånd

Området som helhet bedöms ha goda förutsättningar för att uppnå ett gynnsamt bevarandetillstånd.

Uppföljning av naturtyper och arter

Länsstyrelsen ansvarar för att uppföljning av bevarandemål genomförs. Uppföljningen ska ske enligt de manualer för skyddade områden som har tagits fram av Naturvårdsverket. Mätbara mål, så kallade målindikatorer, ska registreras i databasen SkötselDOS. Dessa målindikatorer följs

sedan upp. Målsättningen är att kunna se om de bevarandemål som satts upp i bevarandeplaner och skötselplaner uppfylls, att skötseln fungerar och att Natura 2000 - naturtyperna och arterna har gynnsamt tillstånd.

Naturtyper och arter enligt art- och habitatdirektivet samt fågeldirektivet:**6230 - Stagg-gräsmarker**

Areal: 0,54 ha. Arealen fastställd i regeringsbeslut

Beskrivning

Definition av naturtypen:

Artrika, hävdpräglade stagg-gräsmarker nedanför trädgränsen på torra-friska, silikatrika jordar.

Naturtypen har utvecklats genom lång hävdkontinuitet, men kan vara stadd i igenväxning.

Krontäckning av träd och buskar, som inte är av igenväxningskaraktär, är 0-30 %.

Hävdgynnade arter ska finnas.

Karakteristiska arter: Rödven, kattfot, slåttergubbe, ljung, pillerstarr, blekstarr, hirsstarr, knägräs, vanlig ögontröst, fårsvingel, stenmåra, gökärt, stagg, gråfibbla, jungfrulin, blodrot, ängsvädd, ärenpris och ängsviol.

Mer information om Natura 2000 och Natura 2000-naturtyper- och arter finns på Naturvårdsverkets hemsida.

Bevarandemål

Arealen stagg-gräsmarker ska vara minst 0,54 ha. Området hyser en tydligt hävdpräglad markvegetation med en för naturtypen naturlig artsammansättning. Det råder en naturlig näringsstatus i området (ej gödslingspåverkad). Ingen påtaglig minskning av populationerna hos de för naturtypen typiska arterna sker.

Negativ påverkan

- Utebliven röjning av igenväxningsvegetation och minskat eller upphört bete leder på sikt till igenväxning av buskar och träd och utarmning av den hävdgynnade floran och faunan.
- Alltför kraftig röjning av buskar och träd så att organismer som är beroende av dessa strukturer missgynnas.
- Överbete. Alltför intensivt betestryck påverkar naturtypen negativt.
- Skötsel som avlägsnar småbiotoper, kantzoner och mosaikmiljöer och skapar skarpa gränser mellan olika markslag påverkar naturtypen negativt.
- Spridning av gödsel i naturtypen påverkar floran negativt.
- Tillskottsutfodring av betesdjuren ger indirekt näringstillförsel till marken och missgynnar den konkurrenssvaga floran.
- Användning av avmaskningsmedel som innehåller avermectin är negativ för den dynglevande insektsfaunan.
- Markexploatering och annan markanvändningsförändring i objektet eller i angränsande områden, exempelvis skogsplantering, dikning och täktverksamhet.
- Gödslings- och försurningseffekter från nedfall av luftburna föroreningar påverkar floran negativt.

Bevarandeåtgärder

Hävd av gräsmarkerna. Borttagande av eventuell busk- och trädvegetation av igenväxningskaraktär. Bortröjning av enbuskar gjordes i området 2015. För att gynna fältgentianorna kan följande hänsyn övervägas:

Tidig fältgentiana, slätter:

- För fältgentianorna är det viktigt att slåttern sker vid rätt tidpunkt. För tidig fältgentiana är det viktigt att slåttern sker efter blomning, när de flesta blomstänglarna hunnit nå frömognad. Eventuellt efterbete vid tidigblommande populationer kan ske när som helst efter slåttern eftersom fröna då redan släppts.
- Ett för tjockt förnalager missgynnar etableringen av groddplantor. Förnatjockleken bör vara 1-3 cm för att groddplantorna ska kunna etablera sig. Om hävden inte räcker till för att hålla nere förnalagrets tjocklek kan t.ex. vårräfsning eller ett sent efterbete vara lämpliga åtgärder att sätta in. Eventuell vårräfsning måste ske i god tid innan vegetationen börja växa.
- Hävden bör inte vara senare än nödvändigt, för att inte begränsa rosetternas tillväxt genom att skuggande vegetation är utbredd under senare delen av sommaren (små rosetter ger små plantor med låg fröproduktion).
- Fröspridningen kan förbättras avsevärt om att en traditionell höhantering används, där höet torkas innan det transporteras bort. Fröna rasar då lättare ur de mogna kapslarna samt har bättre chanser att spridas över större avstånd.

Tidig fältgentiana, bete:

- Tidigblommande populationer av fältgentiana gynnas av ett bete som påbörjas först när fröna är mogna (gärna minst en halv månad efter blomning). Om betet påbörjas innan frömognad måste det vara mycket svagt på försommaren för att gentianorna inte ska ta skada. Tidig fältgentiana har också en svag förmåga till kompenstationstillväxt jämfört med sen fältgentiana, för vilken betesskadade plantor oftare lyckas kompensera skadan genom att skjuta nya grenar. En anledning till att inte vänta allt för länge med betespåsläppet kan vara att rosetterna då tvingas växa i hög vegetation större delen av sommaren vilket ger små rosetter (små rosetter ger små plantor med låg fröproduktion).
- Ett för tjockt förnalager missgynnar etableringen av groddplantor. Förnatjockleken bör vara 1-3 cm för att groddplantorna ska kunna etablera sig. För att uppnå det kan det t.ex. ofta vara av betydelse att betet är tillräckligt omfattande i slutet av betessäsongen.
- Olika markers bördighet (närings- och vattentillgång) kan variera mycket och hävden kan lämpligen anpassas till de lokala förhållandena. Exempelvis kan man vänta längre med betespåsläpp eller ha ett mera extensivt bete vid torra, magra marker.
- Hästar hör till de betesdjur som ratar gentianorna mest, vuxna nöt i något mindre grad och ungnöt ännu mindre. Får betar ofta gentianorna hårdare än andra betesdjur.
- Mera hårt betade populationer kan gynnas av enstaka år utan hävd, som ger en puls av frön i populationen. Det gäller framförallt lågproduktiva lokaler där enstaka år utan hävd inte har nämnvärd effekt på förnatjocklek eller ljuskonkurrens.

Bevarandetillstånd

Gynnsamt.

Dokumentation

Andersson, M. (2016). Inventering av fältgentiana i Hälsingland: Utfört av Magnus Andersson på uppdrag av länsstyrelsen i Gävleborg 2016. Foran.

ArtDatabanken. (2015). Rödlistade arter i Sverige 2015. Artdatabanken SLU, Uppsala.

ArtDatabanken. (2016). Artportalen: Rappportsystemet för växter, djur och svampar. Artdatabanken SLU, Uppsala. <https://www.artportalen.se/> [2016-08-23]

Lennartsson, T. (2015). Åtgärdsprogram för fältgentianor i naturliga fodermarker, 2015-2019. Naturvårdsverket. Rapport 6681.

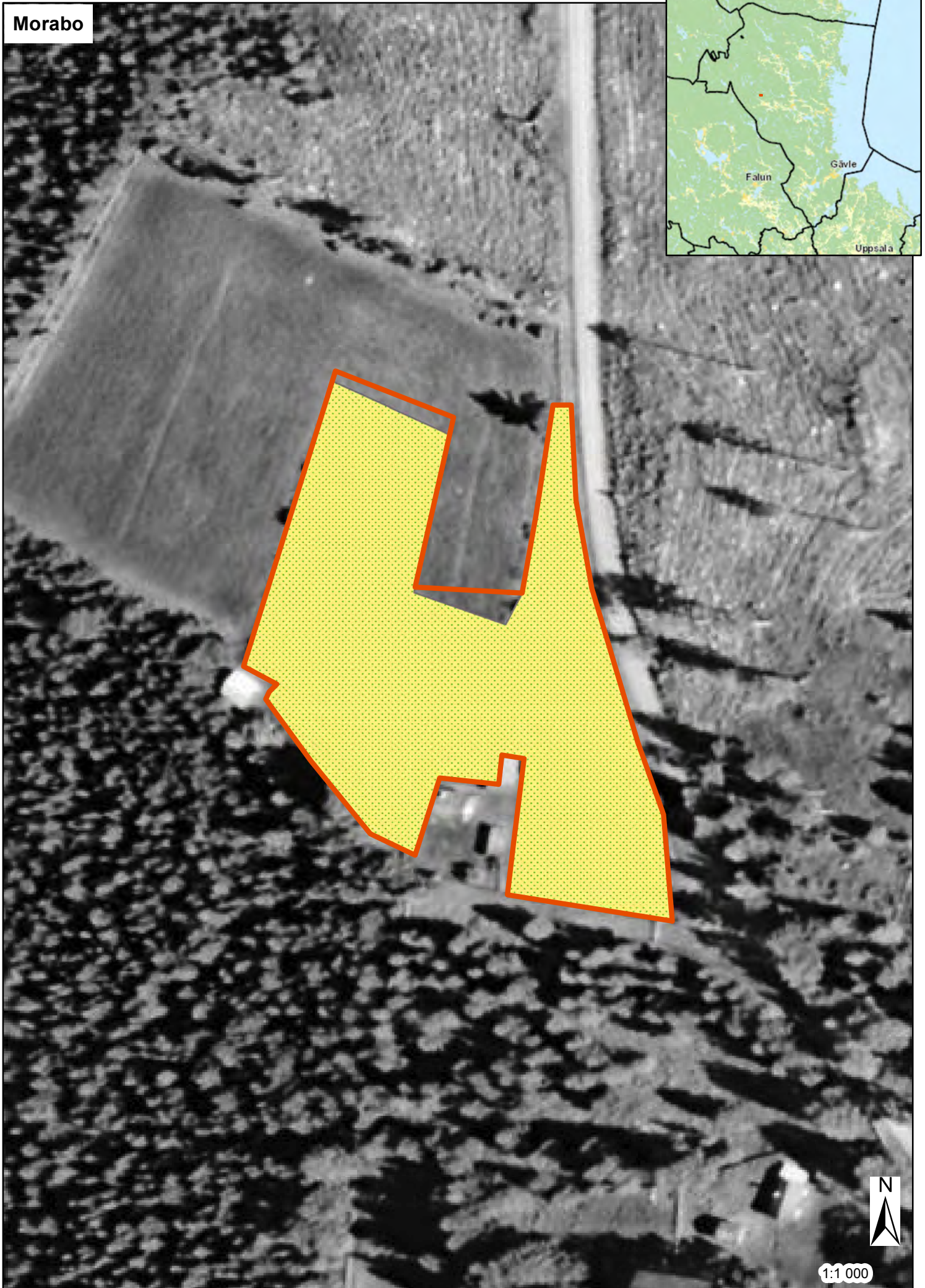
Länsstyrelsen i Gävleborg. (2005). Bevarandeplan Natura 2000: Morabo. Dnr 511-7950-05, 00-001-064

Naturvårdsverket. (2017). Natura 2000 i Sverige. <http://www.naturvardsverket.se/Stod-i-miljoarbetet/Vagledning/Skyddade-omraden/Natura-2000/> [2017-01-04]

Bilagor

Karta



Morabo



1:1 000

Morabo

Legend

-  6230 - Stagg-gräsmarker
-  Natura 2000-område