



Bevarandeplan för Natura 2000-området

SE0630193 Hade

Natura 2000

Natura 2000 är ett ekologiskt nätverk av värdefulla naturområden inom EU. Syftet är att hejda utrotning av vilda djur och växter och att hindra att deras livsmiljöer förstörs. Utpekande av Natura 2000-områden bygger på krav som finns i EUs fågeldirektiv och art- och habitatdirektiv. Alla medlemsländer ska peka ut områden dels för fåglar som anges i EUs fågeldirektiv, dels för naturtyper och arter som anges i art- och habitatdirektivet. Genom nätverket av områden säkerställs naturvärden inför framtiden. Varje land är skyldigt att bevara värdena i sina utpekade områden. I fågeldirektivet och habitatdirektivet listas 170 naturtyper och sammanlagt cirka 900 växt- och djurarter som särskilt värdefulla. 90 av naturtyperna och drygt 100 av djur- och växtarterna i habitatdirektivets bilaga 1 och 2 finns i Sverige. Därtill häckar regelbundet cirka 60 av fågeldirektivets fåglar i vårt land.

Bevarandeplaner

För varje Natura 2000-område ska finnas en bevarandeplan (eller skötselplan) med bevarandesyfte, bevarandemål och beskrivningar av de naturtyper och arter som ska bevaras och bidra till gynnsam bevarandestatus. Även hot mot Natura 2000-området och behov av bevarandeåtgärder, t ex skydd eller skötsel, ska beskrivas. Informationen ska underlätta förvaltningen av området och tillståndsprövningar enligt miljöbalken. Bevarandeplanen fastställs av Länsstyrelsen, som även är ytterst ansvarig för att målsättningen med området uppfylls. Bevarandeplanen revideras när ny kunskap tillkommer eller när förutsättningar ändras; den är ett så kallat "levande dokument". Det gör det möjligt för alla att bidra med ny kunskap och synpunkter, kontakta gärna Länsstyrelsen. Bevarandeplanen är inte ett juridiskt bindande dokument, för formell reglering av t ex skydd eller skötsel kan andra beslut behövas, t ex skyddsbeslut för naturreservat. Reglerna enligt eventuella skyddsbeslut gäller parallellt med den tillståndsplikt som gäller i Natura 2000-områden.

Tillståndsplikt och samråd

För att inte skada naturvärden krävs tillstånd för verksamheter eller åtgärder som på ett betydande sätt kan påverka miljön i ett Natura 2000-område. Det kan även gälla åtgärder utanför Natura 2000-området. Detta regleras i miljöbalken (7 kap. 27-29§§). Då det kan vara svårt att avgöra vilka åtgärder som på ett betydande sätt kan påverka naturvärden behöver man samråda med Länsstyrelsen före genomförandet. Vid skogsbruksåtgärder hålls samråd med Skogsstyrelsen. Mer information finns hos Länsstyrelsen, läs på webben eller kontakta en handläggare.

Kartor

Information om naturtyper och arter i ett enskilt område finns i kartverktyget Skyddad natur. Gå in på Naturvårdsverkets hemsida och sök på "kartverktyget skyddad natur". När du kommit in i kartverktyget så söker du upp aktuellt område och klickar på namnet för mer information.

Karta över naturtyper hittas efter sökning av område, gå till fliken Kartskikt, avmarkera allt och under Naturtypskarteringar lägg till Natura naturtypskartan (NNK) och välj Naturtyper (ytor), Naturtyper (linje) och Naturtyper (punkter).

Det går också att ladda ner naturtypskartan som shapefiler på följande adress: <http://gis-services.metria.se/nvfeed/atom/nnk.xml>

Bevarandeplan för Natura 2000-området SE0630193 Hade

Kommun: Gävle

Områdets totala areal: 4,5 ha

Bevarandeplanen uppdaterad av Länsstyrelsen: 2017-02-17

Bevarandeplanen fastställd av Länsstyrelsen: 2005-08-12

Markägarförhållanden:

Skogsbolag och privat.

Regeringsbeslut, historik:

SPA: Nej, pSCI: 2000-07-01, SCI: 2005-01-01, SAC: 2011-03-01, regeringsbeslut
M2010/4648/Nm

Naturtyper och arter som ska bevaras i området:

Naturtyper och arter enligt art- och habitatdirektivet samt fågeldirektivet:

6410 - Fuktängar

6510 - Slätterängar i låglandet

6530 - Lövängar

Bevarandesyfte

Det överordnade bevarandesyftet för Natura 2000-nätverket är att bidra till bevarandet av biologisk mångfald genom att bibehålla eller återskapa gynnsam bevarandestatus för de naturtyper och arter som omfattas av EUs fågeldirektiv eller art- och habitatdirektiv. För det enskilda Natura 2000-området är det överordnade syftet att bevara eller återställa ett gynnsamt tillstånd för de naturtyper eller arter som utgjort grund för utpekandet av området.

Prioriterade bevarandevärden:

Områdets artrika gräsmarker.

Motivering:

Slätterängarna i Hade hyser värdefulla miljöer för den biologiska mångfalden. Området uppvisar bl.a. en artrik flora och fina insektsmiljöer. Området har även kulturhistoriskt höga värden.

Prioriterade åtgärder:

En förutsättning för gynnsamt bevarandetillstånd för naturtyperna i Natura 2000-området Hade är

att hävden även i framtiden upprätthålls och igenväxningsvegetation hålls nere.

Beskrivning av området

Hade ligger ungefär en mil söder om Hedesunda vackert beläget vid Hedesundafjärden (Dalälven). Natura 2000 området Hade är uppdelat i två skilda ytor varav den ena domineras av träd- och buskbärande äng och den andra utgörs av en strandäng.

Det norra området, som är störst, ligger på ett gammalt bronsåldersgravfält. Detta område utgörs av trädklädd betesmark samt även mera öppna ängsytor. Trädskiktet domineras av stora björkar och aspar men här finns även tall och hassel- och enbuskar. Flera av de stora asparna är hålträd som är värdefulla för hålhäckande fågelarter. I området finns också kulturhistoriska lämningar i form av en lada och en trögärdesgård. En större restaureringsinsats gjordes här 2013 inom LIFE-projektet foder och fågning, efter att området stått och växt igen under en period i början av 2000-talet. Sly röjdes bort och en del träd avverkades för att öppna upp markerna. En stor del av området restaureringsslåttrades också och i stort sett hela ytan hägnades in för att kunna koplettera slätter-skötseln med bete.

Alldeles sydväst om gravfältet, mellan landsvägen och Hadevikens strand, ligger strandängen. Närmast vägen utgörs vegetationen av örtrik friskäng som närmare vattnet övergår i fuktäng. Artsammansättningen tyder på att området är kalkpåverkat. Trots en lång period utan hävd är florans fortfarande artrik och välutvecklad. År 1991 skedde en restaurering av marken där buskar röjdes bort och samma år återupptogs slättern. Strandängen omges av en trögärdesgård och i kanten finns ett odlingsröse.

I båda områdena finns ett stort antal arter som indikerar långvarig hävd samt förekomster av rödlistade arter. Exempel på hävdgynnade arter är blåsuga, brudsporre, tvåblad, nattviol, Jungfru Marie nycklar, spenört, brudbröd, darrgräs, ängshavre, gullviva, rödklint, pillerstarr, ormrot, ängsvädd och käringtand. Bland rödlistade arter har hartmansstarr, knölvial, skogsklocka, slätterfibbla, ängsskära, sexfläckig bastardsvärmare och mindre bastardsvärmare rapporterats.

Bevarandemål

Målbilden för Hade är att hela området skall vara välhävdad med lämpliga tätheter i träd- och buskskikt, med både öppna och halvöppna miljöer.

Vad kan påverka negativt

Vid beskrivandet av sådant som kan skada de utpekade naturvärdena i ett område kan endast nu kända problem belysas. Det är viktigt att ha i åtanke att nya hot troligen kommer att identifieras i framtiden. De hot som är av global karaktär t.ex. klimatförändringar och atmosfäriskt spridna miljöbelastningar kan inte lösas genom skydd eller skötselåtgärder.

Att en åtgärd är angiven som hot gör att man ska vara extra uppmärksam. Åtgärden kan vara tillståndspliktig. Hur och var i området åtgärden utförs och vilken hänsyn som tas kan vara avgörande för om åtgärden påverkar området på ett betydande sätt eller inte, d.v.s. är tillståndspliktig eller inte.

Det största hotet mot ängarna i Hade är utebliven hävd med igenväxning som följd. Ett annat potentiellt hot är att man i framtiden vill göra något åt vägen: räta, bredda eller asfaltera. För några år sedan rensade man diken och lyfte in dikesmassorna i slätterängen.

För respektive naturtyp listas exempel på åtgärder som skulle kunna innebära en negativ påverkan.

Bevarandeåtgärder

Området sköts med hjälp av miljöersättning för skötsel av betesmarker och slåtterängar med särskilda värden.

Skötseln regleras i en av Länsstyrelsen framtagen åtagandeplan för miljöersättning för betesmarker och slåtterängar. Åtagandeplaner gäller under 5-årsperioder. Enligt aktuell åtagandeplan framgår bl.a. att:

För alla tre ingående jordbruksblock (både norra och södra delen av Natura 2000 området) gäller:

- Användning av växtskyddsmedel, gödsling, jordbearbetning, göra insådd, bedriva täkt av sten eller jord, genomföra åtgärder som riskerar att skada fornlämningar eller värdefulla landskapselement eller andra åtgärder som kan skada natur- och kulturvärden ej är tillåtet.
- Igenväxning av träd och buskar ska hållas borta under hela åtagandeperioden.
- Marken ska skötas varje år så att det inte blir någon skadlig ansamling av förna.
- Slåttern ska ske mellan 15 juli och 31 augusti.
- Slåttern ska ske med lie eller motormanuell minislätterbalk. Högst 25 procent av marken får slås med traktor och slätterbalk. Redskapen som används ska ge ett skärande eller klippande snitt.

För de två blocken i norra delen av Natura 2000-området gäller även:

- Träd- och buskskiktet utgörs av hasselbuskar samt grov asp och björk. Dessa trädslag är mycket viktiga att spara och gynna då det finns en liten population av vitryggig hackspett i landskapet runt nedre Dalälven. Förekomsten av hassel utgör ett högt naturvärde och dessa buskar bör sparas.
- Efter slåttern ska höet torka på slåtterängen tills det är torrt dock minst 3 dagar innan det tas bort. Torkning av höet ska ske antingen genom hässjning, volmning eller genom vändning.
- Slåtterängen ska efterbetas. Det ska göras efter att skörden har bärgats och återväxten börjat komma upp. Den 31 oktober ska återväxten vara avbetad. Sambete får inte ske med gödslade vallar.

Bevarandetillstånd

Området som helhet bedöms ha goda förutsättningar för att uppnå gynnsamt bevarandetillstånd.

Uppföljning av naturtyper och arter

Länsstyrelsen ansvarar för att uppföljning av bevarandemål genomförs. Uppföljningen ska ske enligt de manualer för skyddade områden som har tagits fram av Naturvårdsverket. Mätbara mål, så kallade målindikatorer, ska registreras i databasen SkötselDOS. Dessa målindikatorer följs sedan upp. Målsättningen är att kunna se om de bevarandemål som satts upp i bevarandeplaner och skötselplaner uppfylls, att skötseln fungerar och att Natura 2000 - naturtyperna och arterna har gynnsamt tillstånd.

Naturtyper och arter enligt art- och habitatdirektivet samt fågeldirektivet:

6410 - Fuktängar

Areal: 0,42 ha. Arealen fastställd i regeringsbeslut

Beskrivning

På strandängen finns bland annat ängsväxterna brudbröd, ängs- och luddhavre, darrgräs, pillerstarr, hirsstarr, plattstarr, ormrot, kärrspira, klasefibbla, rödklint, gullviva, nattviol, spenört och bockrot. Här finns också hartmannstarr, ängsskära och krussilja som har sin absoluta nordgräns i landet vid nedre Dalälven. Hartmannstarr och krussilja har dessutom sina enda kända växtlokaler i länet på strandängen.

Definition av naturtypen:

Hävdpräglade fuktängar med blååtäl eller starr nedanför trädgränsen. Naturtypen har utvecklats genom lång hävdkontinuitet, men kan vara stadd i igenväxning. Krontäckning av träd och buskar, som inte är av igenväxningskaraktär, är 0-30 %. Hävdgynnade arter ska finnas.

Två undertyper finns:

6410 a) Fuktängar på neutrala till alkaliska, kalkrika jordar med ett varierande vatteninnehåll, ofta relativt artrika. Här ingår bl.a. ”kalkfuktängen”.

6410 b) Fuktängar på surare jordar, ibland torvrika, med blååtäl, tåg- och starrarter. Typen varierar beroende på hävd och hävdintensitet.

Karakteristiska arter: Svarthö, darrgräs, slankstarr, knagglestarr, ängsstarr, hundstarr, hirsstarr, loppstarr, sumpmåra, humleblomster, krissla, knapptåg, trådtåg, vildlin, stor kärringtand, blååtäl, slätterblomma, rosettjungfrulin, blodrot, majviva, blodtopp, älvväxing, klöverärt, odon, mossviol och strandviol.

Mer information om Natura 2000 och Natura 2000-naturtyper- och arter finns på Naturvårdsverkets hemsida.

Bevarandemål

Utbredningen av fuktängar är minst 0,42 ha. Ängarna har en öppen karaktär och saknar busk- och trädvegetation av igenväxningstyp. Marken har en naturlig näringsstatus och är inte negativt påverkad av t.ex. konstgödning. Vegetationen hyser hävdpräglade arter och har en för naturtypen naturlig artsammansättning. Marken har en naturlig hydrologi. Ingen påtaglig minskning av de för naturtypen typiska arterna sker.

Negativ påverkan

- Utebliven röjning av igenväxningsvegetation och minskat eller upphört bete leder på sikt till igenväxning av buskar och träd och utarmning av den hävdgynnade floran och faunan.

- Alltför kraftig röjning av buskar och träd så att organismer som är beroende av dessa strukturer missgynnas.

- Skötsel som avlägsnar småbiotoper, kantzoner och mosaikmiljöer och skapar skarpa gränser mellan olika markslag påverkar naturtypen negativt.

- Överbete. Alltför intensivt betestryck påverkar naturtypen negativt. Risken för överbete är dock inte lika stor i fuktiga marker som i torra.

- Spridning av gödsel i naturtypen påverkar floran negativt.
- Tillskottsutfodring av betesdjuren ger indirekt näringstillförsel till marken och missgynnar den konkurrenssvaga floran.
- Användning av avmaskningsmedel som innehåller avermectin är negativ för den dynglevande insektsfaunan.
- Kväveläckage från angränsande marker påverkar floran negativt.
- Dräneringar som torkar ut naturtypen.
- Markexploatering och annan markanvändningsförändring i objektet eller i angränsande områden, exempelvis skogsplantering, dikning och täktverksamhet.
- Gödslings- och försurningseffekter från nedfall av luftburna föroreningar påverkar floran negativt.

Bevarandeåtgärder

Fortsatt hävd.

Bevarandetillstånd

Gynnsamt.

6510 - Slätterängar i låglandet

Areal: 0,29 ha. Arealen fastställd i regeringsbeslut

Beskrivning

Definition av naturtypen:

Artrika, torra–friska, hävdpräglade ängar i Götaland samt under högsta kustlinjen i Svealand och Norrland. Naturtypen har utvecklats genom lång kontinuitet av slätterängsskötsel (och ofta även använts som betesmark på senare tid), men kan vara stadd i igenväxning. Krontäckning av träd och buskar, som inte är av igenväxningskaraktär, är 0-30 %. Hävdgynnade arter ska finnas.

Karakteristiska arter: Blåsuga, vårbrodd, ormröt, darrgräs, stor blåklocka, vårstarr, hirsstarr, loppstarr, rödklint, brudborste, klasefibbla, skogsnycklar, Jungfru Marie nycklar, Adam och Eva, vanlig ögontröst, ängsgentiana, fältgentiana, brudsporre, slätterfibbla, sommarfibbla, prästkrage, tvåblad, korskovall, flugblomster, nattviol, rosettjungfrulin, jungfrulin, vårfingerört, majviva, gullviva, ängsskallra, höskallra, blodtopp, svinrot, ängsskära, ängsvädd och backklöver.

Bevarandemål

Arealen av slätterängar i låglandet ska vara minst 0,29 ha. Markvegetationen är tydligt präglad av slätter med bortförsl av hö (ingen skadlig förnaansamling etc.) och har en för naturtypen naturlig artsammansättning. Det råder en naturlig näringsstatus vid ängen (som ej är gödningspåverkad). Ingen påtaglig minskning av populationerna hos de för naturtypen typiska arterna sker.

Negativ påverkan

- Minskad eller utebliven slätter och röjning av igenväxningsvegetation kan på sikt leda till igenväxning av buskar och träd och utarmning av den hävdgynnade floran och faunan.
- Utebliven höbärgning leder till förnaansamling med utarmning av den hävdgynnade floran och faunan som följd.
- Årlig slätter vid fel tidpunkt, t.ex. för tidigt på säsongen när växterna ännu inte hinner sätta frö, leder med tiden till utarmning av den hävdgynnade floran och faunan.
- Alltför kraftig röjning av buskar och träd så att organismer som är beroende av dessa strukturer missgynnas.
- Skötsel som avlägsnar småbiotoper, kantzoner och mosaikmiljöer och skapar skarpa gränser mellan olika markslag påverkar naturtypen negativt.
- Spridning av gödsel i naturtypen påverkar floran negativt.
- Tillskottsutfodring av betesdjuren ger indirekt näringstillförsel till marken och missgynnar den konkurrenssvaga floran.
- Användning av avmaskningsmedel som innehåller avermectin är negativ för den dynglevande insektsfaunan.
- Markexploatering och annan markanvändningsförändring i objektet eller i angränsande områden, exempelvis skogsplantering, dikning och täktverksamhet.

- Gödslings- och försurningseffekter från nedfall av luftburna föroreningar påverkar floran negativt.

Bevarandeåtgärder

Fortsatt hävd.

Bevarandetillstånd

Gynnsamt.

6530 - Lövängar

Areal: 2,16 ha. Arealen fastställd i regeringsbeslut

Beskrivning

Då det inte finns inslag av hamlade/beskurna lövträd eller aktiva lövtäkter i området kan lövängarna, enligt nu gällande definition, behöva klassas om till antingen någon av gräsmarksnaturtyperna (6000-serien) eller trädklädd betesmark (9070), beroende av krontäckningsgrad.

Definition av naturtypen:

Vegetationsmosaik med hävdformade lövträd/buskar och ängsytor. Naturtypen har utvecklats genom lång kontinuitet av bl.a. slätter/bete och lövtäkt, men kan vara stadd i igenväxning och även vara helt igenväxt. Arter som indikerar hävdkontinuitet ska dock finnas.

Karaktäristiska arter: vitsippa, vårbrodd, vårtbjörk, glasbjörk, darrgräs, fågelstarr, avenbok, hassel, rött oxbär, rundhagtorn, trubbhagtorn, spetshagtorn, guckusko, skogsnycklar, Adam och eva, fårsvingel, ask, blodnäva, solvända, sommarfibbla, tvåblad, vildapel, sankt pers nycklar, svartkämpar, rosettjungfrulin, jungfrulin, gullviva, slån, ek, svalört, stenros, nyponros, äppelros, hartsros, svinrot, finnoxel, oxel, lind, backklöver, alm, lundalm, skogshättermossa, slät lönnlav, lönnlav, almlav, lunglav och porlav.

Bevarandemål

Arealen lövängar ska vara minst 2,16 ha. Markvegetationen är tydligt präglad av slätter med bortförsel av hö (ingen skadlig förnaansamling etc.) och har en för naturtypen naturlig artsammansättning. Det finns en påtaglig förekomst av hävdpräglade träd och det är tillräckligt ljusöppet för att en hävdgynnad markflora av slätterängstyp ska kunna existera i området. Det råder en naturlig näringsstatus vid ängen (som ej är gödningspåverkad). Ingen påtaglig minskning av populationerna hos de för naturtypen typiska arterna sker.

Negativ påverkan

- Utebliven eller olämplig skötsel av hävdade objekt (på grund av ändrad markanvändning, nedläggning av jordbruk m.m.).
- Minskad eller utebliven slätter, bete och röjning av igenväxningsvegetation kan på sikt leda till igenväxning av buskar och träd och utarmning av den hävdgynnade floran och faunan.
- Utebliven höbärgning leder till förnaansamling med utarmning av den hävdgynnade floran och faunan som följd.
- Årlig slätter vid fel tidpunkt, t ex för tidigt på säsongen när växterna ännu inte hinner sätta frö, leder med tiden till utarmning av den hävdgynnade floran och faunan.
- Utebliven hamling skapar ett mer slutet krontäcke vilket missgynnar den ljuskrävande floran och faunan.
- Alltför kraftig röjning av buskar och träd så att organismer som är beroende av dessa strukturer missgynnas.
- Skötsel som avlägsnar småbiotoper, kantzoner och mosaikmiljöer och skapar skarpa gränser mellan olika markslag påverkar naturtypen negativt.
- Spridning av gödsel i naturtypen påverkar floran negativt.

- Tillskottsutfodring av betesdjuren ger indirekt näringstillförsel till marken och missgynnar den konkurrenssvaga floran.
- Användning av avmaskningsmedel som innehåller avermectin är negativ för den dynglevande insektsfaunan.
- Markexploatering och annan markanvändningsförändring i objektet eller i angränsande områden, exempelvis skogsplantering, dikning och täktverksamhet.
- Gödslings- och försurningseffekter från nedfall av luftburna föroreningar påverkar floran negativt.

Bevarandeåtgärder

Fortsatt skötsel av lövängen, vilken syftar till att ge både ett värdefullt ängsinslag och höga naturvärden kopplade till träd- och buskskiktet.

Bevarandetillstånd

Ej gynnsamt. Slätterängen sköts bra genom slåtter och efterbete och området bedöms också ha höga naturvärden kopplade till trädsiktet. Men lövängarna faller inte in under gällande definition för Natura 2000-naturtypen, i och med att den tydligt pekar på förekomst av hamlade lövträd, eller åtminstone förekomst av beskurna lövträd eller aktiv lövtäkt.

Dokumentation

ArtDatabanken. (2015). Rödlistade arter i Sverige 2015. Artdatabanken SLU, Uppsala.

ArtDatabanken. (2016). Artportalen. Rapportsystemet för växter, djur och svampar. Artdatabanken SLU, Uppsala. <https://www.artportalen.se/> [2016-02-15]

Länsstyrelsen i Gävleborg. (2006). Bevarandeplan för Hade. Dnr 511-7911-05, 00-001-064

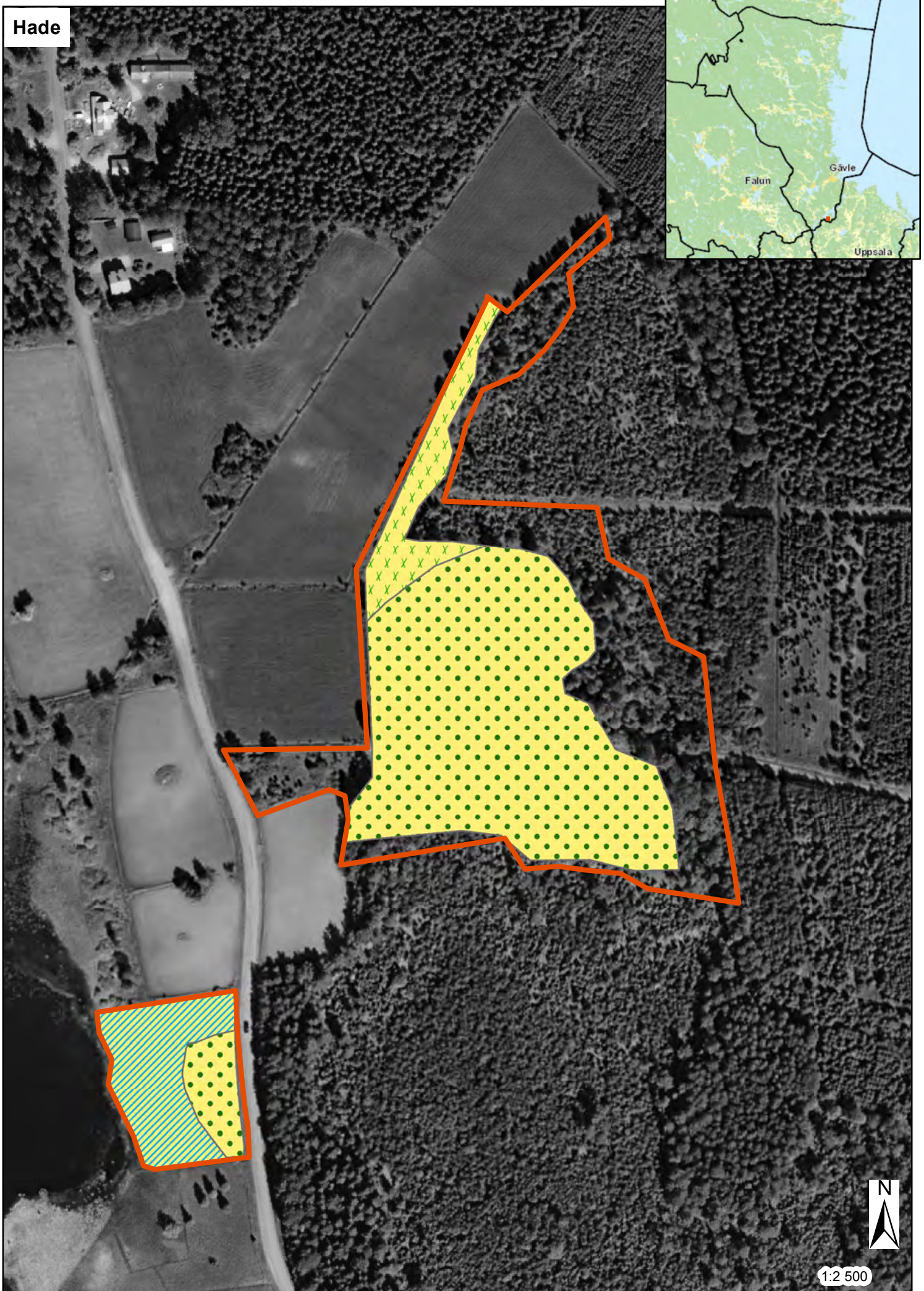
Naturvårdsverket. (2017). Natura 2000 i Sverige. <http://www.naturvardsverket.se/Stod-i-miljoarbetet/Vagledning/Skyddade-omraden/Natura-2000/> [2017-01-04]

Norin, M. (2013). Restaureringsplan Hade (objekt 28, SE0630193). Länsstyrelsen i Gävleborg.

Bilagor

Karta

Hade



Hade

Legend



6410 - Fuktängar



6510 - Slätterängar i låglandet



6530 - Lövängar



Natura 2000-område