



Bevarandeplan för Natura 2000-området

SE0630182 Oxsand

Natura 2000

Natura 2000 är ett ekologiskt nätverk av värdefulla naturområden inom EU. Syftet är att hejda utrotning av vilda djur och växter och att hindra att deras livsmiljöer förstörs. Utpekande av Natura 2000-områden bygger på krav som finns i EUs fågeldirektiv och art- och habitatdirektiv. Alla medlemsländer ska peka ut områden dels för fåglar som anges i EUs fågeldirektiv, dels för naturtyper och arter som anges i art- och habitatdirektivet. Genom nätverket av områden säkerställs naturvärden inför framtiden. Varje land är skyldigt att bevara värdena i sina utpekade områden. I fågeldirektivet och habitatdirektivet listas 170 naturtyper och sammanlagt cirka 900 växt- och djurarter som särskilt värdefulla. 90 av naturtyperna och drygt 100 av djur- och växtarterna i habitatdirektivets bilaga 1 och 2 finns i Sverige. Därtill häckar regelbundet cirka 60 av fågeldirektivets fåglar i vårt land.

Bevarandeplaner

För varje Natura 2000-område ska finnas en bevarandeplan (eller skötselplan) med bevarandesyfte, bevarandemål och beskrivningar av de naturtyper och arter som ska bevaras och bidra till gynnsam bevarandestatus. Även hot mot Natura 2000-området och behov av bevarandeåtgärder, t ex skydd eller skötsel, ska beskrivas. Informationen ska underlätta förvaltningen av området och tillståndsprövningar enligt miljöbalken. Bevarandeplanen fastställs av Länsstyrelsen, som även är ytterst ansvarig för att målsättningen med området uppfylls. Bevarandeplanen revideras när ny kunskap tillkommer eller när förutsättningar ändras; den är ett så kallat "levande dokument". Det gör det möjligt för alla att bidra med ny kunskap och synpunkter, kontakta gärna Länsstyrelsen. Bevarandeplanen är inte ett juridiskt bindande dokument, för formell reglering av t ex skydd eller skötsel kan andra beslut behövas, t ex skyddsbeslut för naturreservat. Reglerna enligt eventuella skyddsbeslut gäller parallellt med den tillståndsplikt som gäller i Natura 2000-områden.

Tillståndsplikt och samråd

För att inte skada naturvärden krävs tillstånd för verksamheter eller åtgärder som på ett betydande sätt kan påverka miljön i ett Natura 2000-område. Det kan även gälla åtgärder utanför Natura 2000-området. Detta regleras i miljöbalken (7 kap. 27-29§§). Då det kan vara svårt att avgöra vilka åtgärder som på ett betydande sätt kan påverka naturvärden behöver man samråda med Länsstyrelsen före genomförandet. Vid skogsbruksåtgärder hålls samråd med Skogsstyrelsen. Mer information finns hos Länsstyrelsen, läs på webben eller kontakta en handläggare.

Kartor

Information om naturtyper och arter i ett enskilt område finns i kartverktyget Skyddad natur. Gå in på Naturvårdsverkets hemsida och sök på "kartverktyget skyddad natur". När du kommit in i kartverktyget så söker du upp aktuellt område och klickar på namnet för mer information.

Karta över naturtyper hittas efter sökning av område, gå till fliken Kartskikt, avmarkera allt och under Naturtypskarteringar lägg till Natura naturtypskartan (NNK) och välj Naturtyper (ytor), Naturtyper (linje) och Naturtyper (punkter).

Det går också att ladda ner naturtypskartan som shapefiler på följande adress: <http://gis-services.metria.se/nvfeed/atom/nnk.xml>

Bevarandeplan för Natura 2000-området SE0630182 Oxsand

Kommun: Nordanstig

Områdets totala areal: 30,3 ha

Bevarandeplanen uppdaterad av Länsstyrelsen: 2017-01-20

Bevarandeplanen fastställd av Länsstyrelsen: 2005-08-12

Markägarförhållanden:

Skogsbolag.

Regeringsbeslut, historik:

SPA: Nej, pSCI: 1998-12-01, SCI: 2005-01-01, SAC: 2011-03-01, regeringsbeslut
M2010/4648/Nm

Naturtyper och arter som ska bevaras i området:

Naturtyper och arter enligt art- och habitatdirektivet samt fågeldirektivet:

2130 - Grå dyner

2140 - Risdyner

9030 - Landhöjningsskog

Bevarandesyfte

Det överordnade bevarandesyftet för Natura 2000-nätverket är att bidra till bevarandet av biologisk mångfald genom att bibehålla eller återskapa gynnsam bevarandestatus för de naturtyper och arter som omfattas av EUs fågeldirektiv eller art- och habitatdirektiv. För det enskilda Natura 2000-området är det överordnade syftet att bevara eller återställa ett gynnsamt tillstånd för de naturtyper eller arter som utgjort grund för utpekandet av området.

Prioriterade bevarandevärden:

Områdets dynmiljöer och landhöjningsskog.

Motivering:

Området hyser värdefulla sanddynsmiljöer och skog samt utgör en relativt oexploaterad del av Bottenhavskusten vilken även nyttjas som friluftsområde. Vid kuststräckan mynnar också några mindre vattendrag inom vilka bl.a. havsöring förekommer.

Prioriterade åtgärder:

Borttagande av vresros i sandbiotoperna.

Beskrivning av området

Oxsand är beläget i norra delen av Nordanstigs kommun, längs en ca 1,5 km lång sträcka av Bottenhavskusten. Norra delen av området ligger endast några hundra meter från länsgränsen mot Västernorrlands län.

Vid Oxsand, i södra delen av området, breder en 450 m lång sandstrand ut sig längs en svagt inåtbuktande havsvik, mot norr avgränsad av Oxsandshällan med tydliga isräfflor. I övre kanten av sandstranden löper en strandvall med de för Norrlandskusten karaktäristiska sandväxterna strandråg, strandärt och saltarv. Ovan stranden vidtar ett stort öppet sandfält med enstaka tallar och sparsam hedartad växtlighet. Närmast stranden finns Natura 2000-naturtypen grå dyner (2130) och längre inåt land risdyner (2140). Även i norra delen av området finns spridda ytor av grå dyner. I skogskanten ovanför sandfältet finns ett sommarstugeområde.

I viken mynnar inte mindre än fem små vattendrag. De minsta är dock bara periodvis vattenförande. Alla utom den nordligaste bäcken är tydligt nedskurna i sanden och bredast innanför själva mynningen. Trots den låga vattenföringen går havsöring upp för att leka i de två största bäckarna. Den största, Oxsandsbäcken, med källflöden i Hälsingmossen vid gränsen till Västernorrlands län, har ett starkt ringlande lopp och är helt opåverkad av dikning. Den har sandiga-steniga botten som lämpar sig väl för lek. Bäckens kant dessutom av en frodig och artrik örtflora. Liknande förhållanden torde gälla även den näst största bäcken i området.

Skogarna längs norra delen av kuststräckan utgörs av Natura 2000-naturtypen landhöjningsskogar (9030), vilka karaktäriseras av naturligt föryngrade primärskogar längs med kuststräckor som relativt nyligen har rest sig ovan land, inom ett band på upp till 3 m ö.h.

Oxsand har som badplats och friluftsområde också rekreativa värden.

Vad kan påverka negativt

Vid beskrivandet av sådant som kan skada de utpekade naturvärdena i ett område kan endast nu kända problem belysas. Det är viktigt att ha i åtanke att nya hot troligen kommer att identifieras i framtiden. De hot som är av global karaktär t.ex. klimatförändringar och atmosfäriskt spridna miljöbelastningar kan inte lösas genom skydd eller skötselåtgärder.

Att en åtgärd är angiven som hot gör att man ska vara extra uppmärksam. Åtgärden kan vara tillståndspliktig. Hur och var i området åtgärden utförs och vilken hänsyn som tas kan vara avgörande för om åtgärden påverkar området på ett betydande sätt eller inte, d.v.s. är tillståndspliktig eller inte.

För respektive naturtyp listas exempel på åtgärder som skulle kunna innebära en negativ påverkan.

Bevarandeåtgärder

Området omfattas av strandskyddsbestämmelserna. Övrigt formellt skydd vid sidan av Natura 2000 saknas. Det bör utredas huruvida framförallt områdets landhöjningsskogar är i behov av ytterligare, mera långsiktigt skydd.

Vid områdets dynmiljöer sker borttagning av den invasiva främmande arten vresros. En långsam naturlig igenväxning av dynmiljöerna hade dock troligen ändå börjat ske. Det bör framöver övervägas om ytorna ska skötas så att igenväxningssuccessionen avstannar samt att sandblottor skapas.

Bevarandetillstånd

Bevarandetillståndet för områdets skogar bedöms vara gynnsamt. Tillståndet för sanddynmiljöerna är mera oklart då det finns en igenväxningsproblematik för dessa naturtyper.

Uppföljning av naturtyper och arter

Länsstyrelsen ansvarar för att uppföljning av bevarandemål genomförs. Uppföljningen ska ske enligt de manualer för skyddade områden som har tagits fram av Naturvårdsverket. Mätbara mål, så kallade målindikatorer, ska registreras i databasen SkötselDOS. Dessa målindikatorer följs sedan upp. Målsättningen är att kunna se om de bevarandemål som satts upp i bevarandeplaner och skötselplaner uppfylls, att skötseln fungerar och att Natura 2000 - naturtyperna och arterna har gynnsamt tillstånd.

Naturtyper och arter enligt art- och habitatdirektivet samt fågeldirektivet:

2130 - Grå dyner

Areal: 1,64 ha. Arealen fastställd i regeringsbeslut

Beskrivning

Definition av naturtypen:

Stabila, kustnära sanddyner som inte längre vandrar. De permanenta sanddynerna kan vara bevuxna med mer eller mindre sluten perenn, gräsdominerad örtvegetation och rikligt förekommande moss- och lavmattor, men kan också vara glest bevuxna med ettåriga arter. Vegetationen är ofta mosaikartad.

De grå dynerna utgör sanddynssuccessionens tredje stadium och uppkommer efter, och oftast innanför, de vita dynerna. Sand ackumuleras fortfarande på dynerna, men inte i lika hög grad som på de vita dynerna. Miljön är starkt störningspräglad och uttorkning och vinderosion förhindrar uppkomsten av ett slutet vegetationstäck. Vegetationen som ofta domineras av mossor och lavar kan vara så tät att sanden knappt är synlig, men oftare är vegetationstäcklet glest med talrika sandblottor.

Kalkinnehållet i jorden kan variera mycket, allt efter ålder och urlakning från de övre jordlagren. Magrare och något hedartad vegetation utan ris och kruståtel kan ingå i naturtypen som tidigare ofta har hävdats genom slåtter eller bete.

Grå dyner är inte fuktiga eller våta och innehåller i representativa områden inte ris, buskar eller träd. Rödven förekommer normalt endast i mindre omfattning.

Karakteristiska arter: Vårtåtel, luddlosta, sandstarr, borståtel, fårsvingel, rödsvingel, gulmåra, flockfibbla, blåmunkar, käringtand, gul fetknopp, backtimjan, ängsviol, klittviol, hårbjörnmossa, enbjörnmossa, sandruggmossa, sandskruvmossa, islandslav, gulvit renlav, grå renlav och fönsterlav.

Bevarandemål

Arealen grå dyner är minst 1,64 ha. Miljön är störningspräglad och saknar i regel ris, buskar och träd. Vegetationstäcklet är ej helt slutet och ytor med blottad sand förekommer. Vegetationen har en för naturtypen naturlig artsammansättning. Populationerna hos de typiska arterna för naturtypen minska inte påtagligt.

Negativ påverkan

- Alltför kraftig störning från turism och friluftsliv som medför störning av djurlivet och omfattande slitage på markvegetationen.
- Betestryck som är så hårt att det leder till omfattande sandflykt. Bete i områden med tramp- och beteskänslig vegetation.
- Motorfordonstrafik.
- Bilvägar, skjutbanor och terrängbanor (kan i vissa fall ha en positiv effekt).
- Igenväxning, inklusive alltför tät risvegetation.

- Skogsplantering.
- Invasiva arter, främst vresros.
- Utebliven röjning av igenväxningsvegetation och minskat eller upphört bete leder på sikt till igenväxning av buskar och träd och utarmning av den hävdgynnade floran och faunan.
- Skötsel som avlägsnar kantzoner och mosaikmiljöer och skapar skarpa gränser mellan olika markslag.
- Spridning av gödsel i naturtypen påverkar floran negativt.
- Tillskottsutfodring av betesdjuren ger indirekt näringstillförsel till marken och missgynnar den konkurrenssvaga floran.
- Användning av avmaskningsmedel som innehåller avermectin är negativ för den dynglevande insektsfaunan.
- Markexploatering och annan markanvändningsförändring i objektet eller i angränsande områden, exempelvis bebyggelse, anläggningar, vägar, skogsplantering, större sandtäkter (mindre sandtäkter för husbehov kan i vissa fall vara positivt genom att ytor med öppen sand skapas).
- Gödslings- och försurningseffekter från nedfall av luftburna föroreningar påverkar floran negativt.

Bevarandeåtgärder

Borttagning av vresros sker i området sedan 2015. Ytterligare skötsel som stoppar successionen av igenväxning behöver eventuellt införas framöver.

Bevarandetillstånd

Oklart. Vresros finns fortfarande kvar i området. Delar av områdets dynnaturtyper tycks hålla på att växa igen.

2140 - Risdyner

Areal: 2,73 ha. Arealen fastställd i regeringsbeslut

Beskrivning

Definition av naturtypen:

Urkalkade, permanenta, kustnära sanddyner i omedelbar anslutning till dynområden vid havsstränderna. Dynerna är näringsfattiga och sura till följd av urlakning och har en hedartad vegetation som domineras av olika ris, bl.a. kråkbär, ljung, klockljung eller ginst. Kråkbär är den mest dominerande arten.

De risbevuxna sanddynerna vandrar inte och utgör ett senare successionsstadium än de grå dynerna (2130). De förekommer på skyddade platser där sand inte längre ackumuleras. Humusskiktet är tunt och bryts lätt sönder. Vegetationstäcket kan vara glest eller mer eller mindre slutet och nakna fläckar med sand förekommer i varierande omfattning. Bottenskiktet är bitvis välutvecklat och består av hedseriens moss- och lavararter.

Krypvide och sandvide förekommer ofta insprängt bland ljung och kråkbär, men varje bestånd är i representativa områden inte mindre än 1 m² eller större än 10 m² och den totala förekomsten täcker inte mer än 50 % av områdets yta.

Naturtypen förekommer både på torr och fuktig mark och kan, beroende på lokala fysikaliska förhållanden och markförhållanden, ofta uppträda mosaikartat med naturtyperna 2130, 2170 och 2190.

Naturtypen är ofta naturligt öppen, men bete kan bidra till att förbuskning hålls tillbaka. I representativa områden saknas trädskikt och täckningsgraden av ris överstiger inte 50 %.

Karakteristiska arter: Ljung, sandstarr, kruståtel, kråkbär, nordkråkbär, stensöta och vitpyrola.

Bevarandemål

Arealen risdyner är minst 2,73 ha. Naturtypen har en öppen och till stora delar trädlös struktur med inslag av blottad sand. Humuslagret är tunt. Vegetationen har en för naturtypen naturlig artsammansättning, där bl.a. ris ingår. Populationerna hos de typiska arterna för naturtypen minskar inte påtagligt.

Negativ påverkan

- Igenväxning, inklusive alltför tät risvegetation.
- Skogsplantering.
- Invasiva arter, främst vresros.
- Motorfordonstrafik.
- Utebliven röjning av igenväxningsvegetation och minskat eller upphört bete leder på sikt till igenväxning av buskar och träd och utarmning av den hävdgynnade floran och faunan.
- Skötsel som avlägsnar kantzoner och mosaikmiljöer och skapar skarpa gränser mellan olika markslag.
- Spridning av gödsel i naturtypen påverkar floran negativt.

- Tillskottsutfodring av betesdjuren ger indirekt näringstillförsel till marken och missgynnar den konkurrenssvaga floran.
- Användning av avmaskningsmedel som innehåller avermectin är negativ för den dynglevande insektsfaunan.
- Markexploatering och annan markanvändningsförändring i objektet eller i angränsande områden, exempelvis bebyggelse, anläggningar, vägar, skogsplantering, större sandtäkter (mindre sandtäkter för husbehov kan i vissa fall vara positivt genom att ytor med öppen sand skapas).
- Gödslings- och försurningseffekter från nedfall av luftburna föroreningar påverkar floran negativt.

Bevarandeåtgärder

Borttagning av vresros sker i området sedan 2015. Ytterligare skötsel som stoppar successionen av igenväxning behöver eventuellt införas framöver.

Bevarandetillstånd

Oklart. Vresros finns fortfarande kvar i området. Delar av områdets dynnaturtyper tycks hålla på att växa igen.

9030 - Landhöjningsskog

Areal: 4,11 ha. Arealen fastställd i regeringsbeslut

Beskrivning

Naturtypen utgörs av en förhållandvis smal skogsremsa mellan havet och den brukade skogen. Skogen är mestadels naturskogsartad men har en förhållandevis liten mängd död ved. Bitvis har skogen en mycket tydlig zonerings mellan stranden och den slutna skogen.

Definition av naturtypen:

Naturtypen förekommer längs kusten från Uppland och norrut. Den finns i flacka områden från Östersjöns normalvattenläge till 3 m ö.h. Trädskiktets krontäckningsgrad är 30-100% och barr- och/eller triviallöv utgör minst 50% av grundytan.

Kvalitetskriterier: Skogen som ingår i naturtypen skall vara naturskog eller likna naturskog m.a.p. egenskaper och strukturer och vara naturligt förnygrad primärskog. Den kan ha påverkats av t.ex. bete, plockhuggning eller naturlig störning. I de sena successionsstadierna som ingår ska det finnas gamla träd och död ved. Kontinuitetsbrott eller skogsbruksåtgärder kan ha förekommit, men området i sin helhet liknar naturskog m.a.p. egenskaper och strukturer.

Naturtypen förekommer i ett landskap där en stor del av successionsstadierna såsom stränder, strandängar, busksnår och primärskogor samt våtmarker i olika utvecklingsstadierna finns representerade. I takt med landhöjningen koloniserar de olika ingående miljöerna successivt nya områden. Naturlig dynamik präglar naturtypen.

De lägst liggande primärskogarna utgörs ofta av örtrika lövskogor. Längre upp har barrträd börjat etablera sig och olika blandskogstyper uppstår. Högst upp från stranden finns barrskogor vars jordmån utlakats i sådan mån att den influens brackvattnet haft inte längre gör sig påmind och om inte jordarten i sig är näringsrik så är vegetationen typisk för näringsfattiga förhållanden.

Karakteristiska arter: Gråal, glasbjörk, hönsbär, kruståtel, nordkråkbär, havtorn, en, hässlebrodd, pors, hägg, stenbär, säl, gråvide, krypvide och rönn.

Bevarandemål

Utbredningen av naturtypen landhöjningsskog ska vara minst 4,11 ha. Trädskiktet är olikåldrigt. Gamla träd och död ved i olika nedbrytningsstadierna finns i området. Busk- och trädskiktets sammansättning och strukturer styrs av naturliga störningar och den pågående successionen. Ingen påtaglig minskning av populationerna hos de typiska arterna sker.

Negativ påverkan

- Exploatering av området i fråga, t.ex. för bebyggelse, friluftsanläggningar och hamnar.
- Avverkning, röjning, gallring utgör hot genom att lämpliga strukturer förstörs eller borttages. Även åtgärder i intilliggande områden kan vara skadliga genom att de påverkar lokalklimatet i beståndet av intresse. Undantag kan finnas där åtgärden syftar till att utveckla något annat naturvärde.
- Markskador och dikning. Förutom den mekaniska skadan kan hydrologin påverkas och naturmiljön förändras. Detta gäller större markskador, medan tramp sällan är negativt.
- Fragmentering. I den mindre skalan kan exempelvis skogsbilvägar leda till fragmentering av

vissa organismers populationer, medan andra organismer påverkas negativt när skogsbestånden blir alltför isolerade i landskapet.

- Nedfall av kemiska ämnen. Vissa kemiska ämnen har förmågan att direkt skada organismer, men kan också påverka hela naturmiljön. Så har t.ex. vissa kväveföreningar den effekten att de är skadliga för svampar och lavar, samtidigt som de kan vara gödande och ge förändringar i vegetationen. Andra skadliga ämnen är svavel- och metallföreningar.

- Brist på dynamik. Arterna förekommer ofta bara i några få stadier i skogens utveckling. Om de dynamiska krafterna inte får verka kan det i landskapet uppstå brist på något av dessa stadier, med följd att de ingående arternas habitat försvinner. Detta gäller särskilt brand som verkar över stora ytor, men andra viktiga dynamiska krafter är översvämning, klimat- och väderfenomen, isskjuvning och utbrott av skadeorganismer.

- Vissa organismer har förmågan att påverka landskapets sammansättning, t.ex. älg och annat hjortvilt som kan förhindra förnyring av vissa trädslag. Andra hot är arter som ännu inte observerats i landet, men som har potential att skada den naturliga floran och faunan.

Bevarandeåtgärder

De långsiktiga förutsättningarna för att bevara landhöjningsskogarna bedöms i nuläget som osäkert då de inte ingår i någon utpekad nyckelbiotop eller omfattas av formellt områdesskydd vid sidan av Natura 2000. Det bör utredas om det finns behov av att ge dem ett mera långsiktigt skydd.

Bevarandetillstånd

Gynnsamt.

Dokumentation

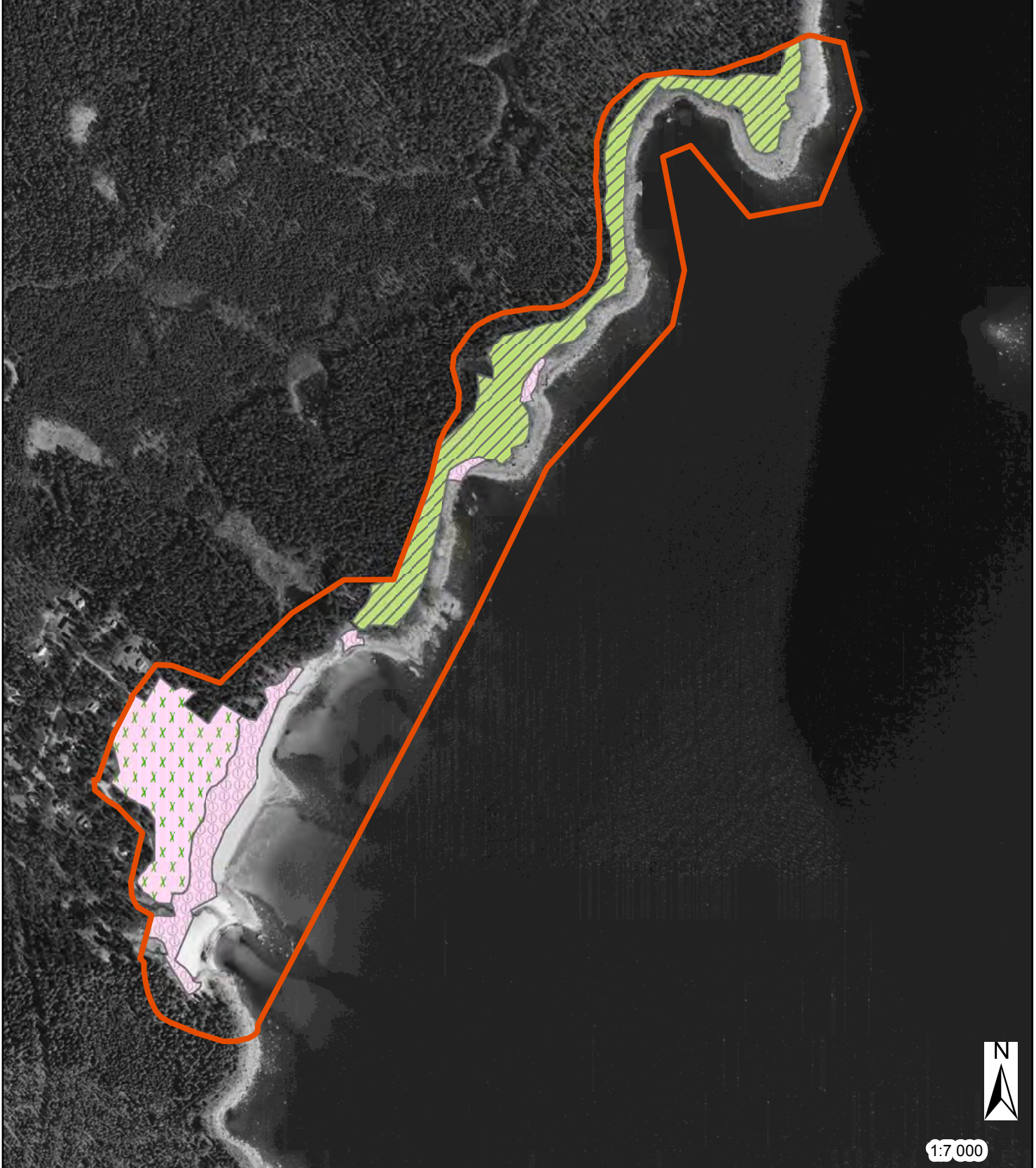
Länsstyrelsen i Gävleborg. (2005). Bevarandeplan Natura 2000: Oxsand. Dnr 511-7943-05, 00-001-064

Naturvårdsverket. (2016). Natura 2000 i Sverige. <http://www.naturvardsverket.se/Stod-i-miljoarbetet/Vagledning/Skyddade-omraden/Natura-2000/> [2016-11-25]

Bilagor

Karta.

Oxsand



1:7 000

Oxsand

Legend



2130 - Grå dyner



2140 - Risdyner



9030 - Landhöjningsskog



Natura 2000-område