



Bevarandeplan för Natura 2000-området

SE0630052 Näsudden

Natura 2000

Natura 2000 är ett ekologiskt nätverk av värdefulla naturområden inom EU. Syftet är att hejda utrotning av vilda djur och växter och att hindra att deras livsmiljöer förstörs. Utpekande av Natura 2000-områden bygger på krav som finns i EUs fågeldirektiv och art- och habitatdirektiv. Alla medlemsländer ska peka ut områden dels för fåglar som anges i EUs fågeldirektiv, dels för naturtyper och arter som anges i art- och habitatdirektivet. Genom nätverket av områden säkerställs naturvärden inför framtiden. Varje land är skyldigt att bevara värdena i sina utpekade områden. I fågeldirektivet och habitatdirektivet listas 170 naturtyper och sammanlagt cirka 900 växt- och djurarter som särskilt värdefulla. 90 av naturtyperna och drygt 100 av djur- och växtarterna i habitatdirektivets bilaga 1 och 2 finns i Sverige. Därtill häckar regelbundet cirka 60 av fågeldirektivets fåglar i vårt land.

Bevarandeplaner

För varje Natura 2000-område ska finnas en bevarandeplan (eller skötselplan) med bevarandesyfte, bevarandemål och beskrivningar av de naturtyper och arter som ska bevaras och bidra till gynnsam bevarandestatus. Även hot mot Natura 2000-området och behov av bevarandeåtgärder, t ex skydd eller skötsel, ska beskrivas. Informationen ska underlätta förvaltningen av området och tillståndsprövningar enligt miljöbalken. Bevarandeplanen fastställs av Länsstyrelsen, som även är ytterst ansvarig för att målsättningen med området uppfylls. Bevarandeplanen revideras när ny kunskap tillkommer eller när förutsättningar ändras; den är ett så kallat "levande dokument". Det gör det möjligt för alla att bidra med ny kunskap och synpunkter, kontakta gärna Länsstyrelsen. Bevarandeplanen är inte ett juridiskt bindande dokument, för formell reglering av t ex skydd eller skötsel kan andra beslut behövas, t ex skyddsbeslut för naturreservat. Reglerna enligt eventuella skyddsbeslut gäller parallellt med den tillståndsplikt som gäller i Natura 2000-områden.

Tillståndsplikt och samråd

För att inte skada naturvärden krävs tillstånd för verksamheter eller åtgärder som på ett betydande sätt kan påverka miljön i ett Natura 2000-område. Det kan även gälla åtgärder utanför Natura 2000-området. Detta regleras i miljöbalken (7 kap. 27-29§§). Då det kan vara svårt att avgöra vilka åtgärder som på ett betydande sätt kan påverka naturvärden behöver man samråda med Länsstyrelsen före genomförandet. Vid skogsbruksåtgärder hålls samråd med Skogsstyrelsen. Mer information finns hos Länsstyrelsen, läs på webben eller kontakta en handläggare.

Kartor

Information om naturtyper och arter i ett enskilt område finns i kartverktyget Skyddad natur. Gå in på Naturvårdsverkets hemsida och sök på "kartverktyget skyddad natur". När du kommit in i kartverktyget så söker du upp aktuellt område och klickar på namnet för mer information.

Karta över naturtyper hittas efter sökning av område, gå till fliken Kartskikt, avmarkera allt och under Naturtypskarteringar lägg till Natura naturtypskartan (NNK) och välj Naturtyper (ytor), Naturtyper (linje) och Naturtyper (punkter).

Det går också att ladda ner naturtypskartan som shapefiler på följande adress: <http://gis-services.metria.se/nvfeed/atom/nnk.xml>

Bevarandeplan för Natura 2000-området SE0630052 Näsudden

Kommun: Ovanåker

Områdets totala areal: 7,3 ha

Bevarandeplanen uppdaterad av Länsstyrelsen: 2017-03-15

Bevarandeplanen fastställd av Länsstyrelsen: 2005-08-12

Markägarförhållanden:

Svenska kyrkan och privat.

Regeringsbeslut, historik:

SPA: Nej, pSCI: 1998-12-01, SCI: 2005-01-01, SAC: 2011-03-01, regeringsbeslut
M2010/4648/Nm

Naturtyper och arter som ska bevaras i området:

Naturtyper och arter enligt art- och habitatdirektivet samt fågeldirektivet:

6410 - Fuktängar

1966 - Ävjepilört, *Persicaria foliosa*

Bevarandesyfte

Det överordnade bevarandesyftet för Natura 2000-nätverket är att bidra till bevarandet av biologisk mångfald genom att bibehålla eller återskapa gynnsam bevarandestatus för de naturtyper och arter som omfattas av EUs fågeldirektiv eller art- och habitatdirektiv. För det enskilda Natura 2000-området är det överordnade syftet att bevara eller återställa ett gynnsamt tillstånd för de naturtyper eller arter som utgjort grund för utpekandet av området.

Prioriterade bevarandevärden:

Områdets artrika strandängar med lång hävdkontinuitet.

Motivering:

Strandängen på Näsudden har höga bevarandevärden p.g.a. sin storlek och på den långa hävdhistorien utan störande ingrepp som resulterat i en mycket artrik hävdgynnad vegetation. Den utgör en av de finare sötvattenstrandängarna i länet, främst p.g.a. den ovanligt välutvecklade kortskottsvegetationen.

Prioriterade åtgärder:

Fortsatt hävd av strandängarna.

Beskrivning av området

Näsudden utgörs av en vidsträckt sötvattenstrandäng som ligger längst ut på Prästnäsens östligaste udde i Norrsjön (Voxnan), mellan Alfta och Runemo. Strandängen utgörs av flacka sedimentmarker som årligen översvämmas och marken har hävdats genom slåtter eller bete under minst 800 år. Idag används den som betesmark.

Marken är nästan helt öppen med undantag av en grandunge längst ut i sydost. Vegetationen utgörs av fuktäng av gräs- och lågstarrtyp som närmare vattnet övergår i högstarrfuktäng. Närmare vattnet finns också bitvis en mycket välutvecklad kortskottsvegetation (ävjebroddsvegetation). Här växer bl.a. de rödlistade arterna nordslamkrypa, ävjepilört, fyrling och ävjebrodd. I övrigt kan nämnas tretalig slamkrypa, nålsäv, bitterpilört, rosenpilört, strandranunkel och sylört.

Vad kan påverka negativt

Vid beskrivandet av sådant som kan skada de utpekade naturvärdena i ett område kan endast nu kända problem belysas. Det är viktigt att ha i åtanke att nya hot troligen kommer att identifieras i framtiden. De hot som är av global karaktär t.ex. klimatförändringar och atmosfäriskt spridna miljöbelastningar kan inte lösas genom skydd eller skötselåtgärder.

Att en åtgärd är angiven som hot gör att man ska vara extra uppmärksam. Åtgärden kan vara tillståndspliktig. Hur och var i området åtgärden utförs och vilken hänsyn som tas kan vara avgörande för om åtgärden påverkar området på ett betydande sätt eller inte, d.v.s. är tillståndspliktig eller inte.

För respektive ingående Natura 2000-naturtyp- och art listas exempel på åtgärder som skulle kunna innebära en negativ påverkan.

Bevarandeåtgärder

Området sköts med hjälp av miljöersättning för skötsel av betesmarker och slåtterängar med särskilda värden.

Skötseln regleras i en av Länsstyrelsen framtagna åtagandeplan för miljöersättning för betesmarker och slåtterängar. Åtagandeplaner gäller under 5-årsperioder. Enligt den aktuella åtagandeplanen framgår att:

- Användning av växtskyddsmedel, gödsling, jordbearbetning, göra insådd, bedriva täkt av sten eller jord, genomföra åtgärder som riskerar att skada fornlämningar eller värdefulla landskapselement eller andra åtgärder som kan skada natur- och kulturvärden ej är tillåtet.
- Igenväxning av träd och buskar ska hållas borta under hela åtagandeperioden.
- Marken ska skötas varje år så att det inte blir någon skadlig ansamling av förna.
- Betesmarken ska varje år betas av. Det ska vara genomfört vid växtsäsongens slut, men senast den 31 oktober.
- Tillskottsutfodring är inte tillåten eftersom den tillför näring till marken på liknande negativa sätt som vid gödsling, vilket kan leda till att känsliga arter försvinner. Även sambete med gödslade vallar i aktivt bruk/vallar som ingår i en växtföljd eller marker där tillskottsutfodring sker räknas som tillskottsutfodring. Förbudet hindrar inte en måttlig övergångsutfodring under två veckor efter betesutsläppet på våren och under två veckor innan installningen på hösten.
- Ytor med inväxning av unggran ska röjas bort.

Bevarandetillstånd

Bevarandetillståndet för området som helhet bedöms vara gynnsamt. Näsudden sköts på ett

sådant sätt som väl stämmer överens med de skötselkrav som finns. Marken är fuktig med inslag av lera eller torv och översvämmas regelbundet vilket är en viktig förutsättning för den konkurrenssvaga kortskottsvegetationen. Betesmarken är nästan helt öppen, välhävdad och ogödslad (förutom gödsel från djur på bete).

Uppföljning av naturtyper och arter

Länsstyrelsen ansvarar för att uppföljning av bevarandemål genomförs. Uppföljningen ska ske enligt de manualer för skyddade områden som har tagits fram av Naturvårdsverket. Mätbara mål, så kallade målindikatorer, ska registreras i databasen SkötselDOS. Dessa målindikatorer följs sedan upp. Målsättningen är att kunna se om de bevarandemål som satts upp i bevarandeplaner och skötselplaner uppfylls, att skötseln fungerar och att Natura 2000 - naturtyperna och arterna har gynnsamt tillstånd.

Naturtyper och arter enligt art- och habitatdirektivet samt fågeldirektivet:

6410 - Fuktängar

Areal: 6,99 ha. Arealen fastställd i regeringsbeslut

Beskrivning

Definition av naturtypen:

Hävdpräglade fuktängar med blååtäl eller starr nedanför trädgränsen. Naturtypen har utvecklats genom lång hävdkontinuitet, men kan vara stadd i igenväxning. Krontäckning av träd och buskar, som inte är av igenväxningskaraktär, är 0-30 %. Hävdgynnade arter ska finnas.

Två undertyper finns:

6410 a) Fuktängar på neutrala till alkaliska, kalkrika jordar med ett varierande vatteninnehåll, ofta relativt artrika. Här ingår bl.a. "kalkfuktängen".

6410 b) Fuktängar på surare jordar, ibland torvrika, med blååtäl, tåg- och starrarter. Typen varierar beroende på hävd och hävdintensitet.

Karakteristiska arter: Svarthö, darrgräs, slankstarr, knagglestarr, ängsstarr, hundstarr, hirsstarr, loppstarr, sumpmåra, humleblomster, krissla, knapptåg, trådtåg, vildlin, stor kärringtand, blååtäl, slätterblomma, rosettjungfrulin, blodrot, majviva, blodtopp, älväxing, klöverärt, odon, mossviol och strandviol.

Mer information om Natura 2000 och Natura 2000-naturtyper- och arter finns på Naturvårdsverkets hemsida.

Bevarandemål

Utbredningen av fuktängar är minst 6,99 ha. Ängarna har en öppen karaktär och saknar busk- och trädvegetation av igenväxningstyp. Marken har en naturlig näringsstatus och är inte negativt påverkad av t.ex. konstgödning. Vegetationen är tydligt hävdpräglad och har en för naturtypen naturlig artsammansättning. Marken har en naturlig hydrologi. Strandnära delar av ängarna utsätts för återkommande översvämningar och hyser störningspåverkade partier, vilka utgör lämpliga växtplatser för den konkurrenssvaga kortskottsvegetationen. Ingen påtaglig minskning av de för naturtypen typiska arterna sker.

Negativ påverkan

- Utebliven röjning av igenväxningsvegetation och minskat eller upphört bete leder på sikt till igenväxning av buskar och träd och utarmning av den hävdgynnade floran och faunan.
- Alltför kraftig röjning av buskar och träd så att organismer som är beroende av dessa strukturer missgynnas.
- Skötsel som avlägsnar småbiotoper, kantzoner och mosaikmiljöer och skapar skarpa gränser mellan olika markslag påverkar naturtypen negativt.
- Överbete. Alltför intensivt betetryck påverkar naturtypen negativt. Risken för överbete är dock inte lika stor i fuktiga marker som i torra.
- Spridning av gödsel i naturtypen påverkar floran negativt.
- Tillskottsutfodring av betesdjuren ger indirekt näringstillförsel till marken och missgynnar

den konkurrenssvaga floran.

- Användning av avmaskningsmedel som innehåller avermectin är negativ för den dynglevande insektsfaunan.
- Kväveläckage från angränsande marker påverkar floran negativt.
- Dräneringar som torkar ut naturtypen.
- Markexploatering och annan markanvändningsförändring i objektet eller i angränsande områden, exempelvis skogsplantering, dikning och täktverksamhet.
- Gödslings- och försurningseffekter från nedfall av luftburna föroreningar påverkar floran negativt.

Bevarandeåtgärder

Fortsatt hävd av gräsmarkerna och strandkanten. Borttagande av eventuell busk- och trädvegetation av igenväxningstyp.

Bevarandetillstånd

Gynnsamt.

1966 - Ävjepilört, *Persicaria foliosa*

Artens förekomst är fastställd i regeringsbeslut.

Beskrivning

Livsmiljö:

Ävjepilört förekommer på grunda leriga stränder vid älvar, åar och sjöar samt sällsynt vid småvatten i betesmarker. Vid Bottenviken förekommer den även vid bräckt vatten. Den är ljusälskande och mycket konkurrenssvag. I samtliga områden växer den i miljöer som större delen av året normalt är täckta av vatten och endast periodvis är blottlagda. Arten kräver troligen viss uttorkning av substratet för att gro, men kan sedan växa delvis vattentäckt. På några lokaler är den endast tillfällig och dyker upp när förhållandena är optimala för att några år senare ha försvunnit igen. På merparten av lokalerna är den oftast årlig.

Önskvärd naturlig stress och störning:

En vattenregim i vattendrag som medför blottläggning av jord under sommaren och översvämning under vår- och höstflod är den avgjort viktigaste störningen för arten. Betesdrift på stränder påverkar också arten positivt.

Reproduktion och spridning:

Arten sprids huvudsakligen längs vattendrag. Långdistansspridning och spridning mellan vattendrag sker troligen med fåglar. En rimlig uppskattning av spridningsavstånd är mindre än 1000 meter.

Bevarandemål

Ävjepilört ska ha en permanent förekommande population i området.

Negativ påverkan

- Reglering av vattendrag är det största hotet mot arten. På några lokaler växer den i redan reglerade vattendrag men där vattenregimen varit gynnsam för arten. På dessa lokaler utgör förändringar av vattenregimen en stor risk för negativ påverkan på arten.

- På en del lokaler är arten beroende av bete och en minskning av betesintensiteten innebär ett stort hot mot artens fortlevnad genom att arealen lämplig miljö kraftigt minskar eller helt försvinner, vilket hotar förekomsterna.

- Förändringar av vattenkvaliteten, speciellt övergödning, kan vara negativt för arten.

Bevarandeåtgärder

Fortsatt hävd av gräsmarkerna och strandkanten. Eventuellt förekommande igenväxningsvegetation hålls borta.

Bevarandetillstånd

Gynnsamt.

Dokumentation

ArtDatabanken. (2015). Rödlistade arter i Sverige 2015. Artdatabanken SLU, Uppsala.

ArtDatabanken. (2016). Artportalen: Rapporssystemet för växter, djur och svampar. Artdatabanken SLU, Uppsala. <https://www.artportalen.se/> [2016-08-23]

ArtDatabanken. (2016). Artfakta. *Persicaria foliosa* Ävjepilört. Artdatabanken SLU, Uppsala. <http://artfakta.artdatabanken.se/> [2016-08-23]

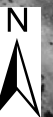
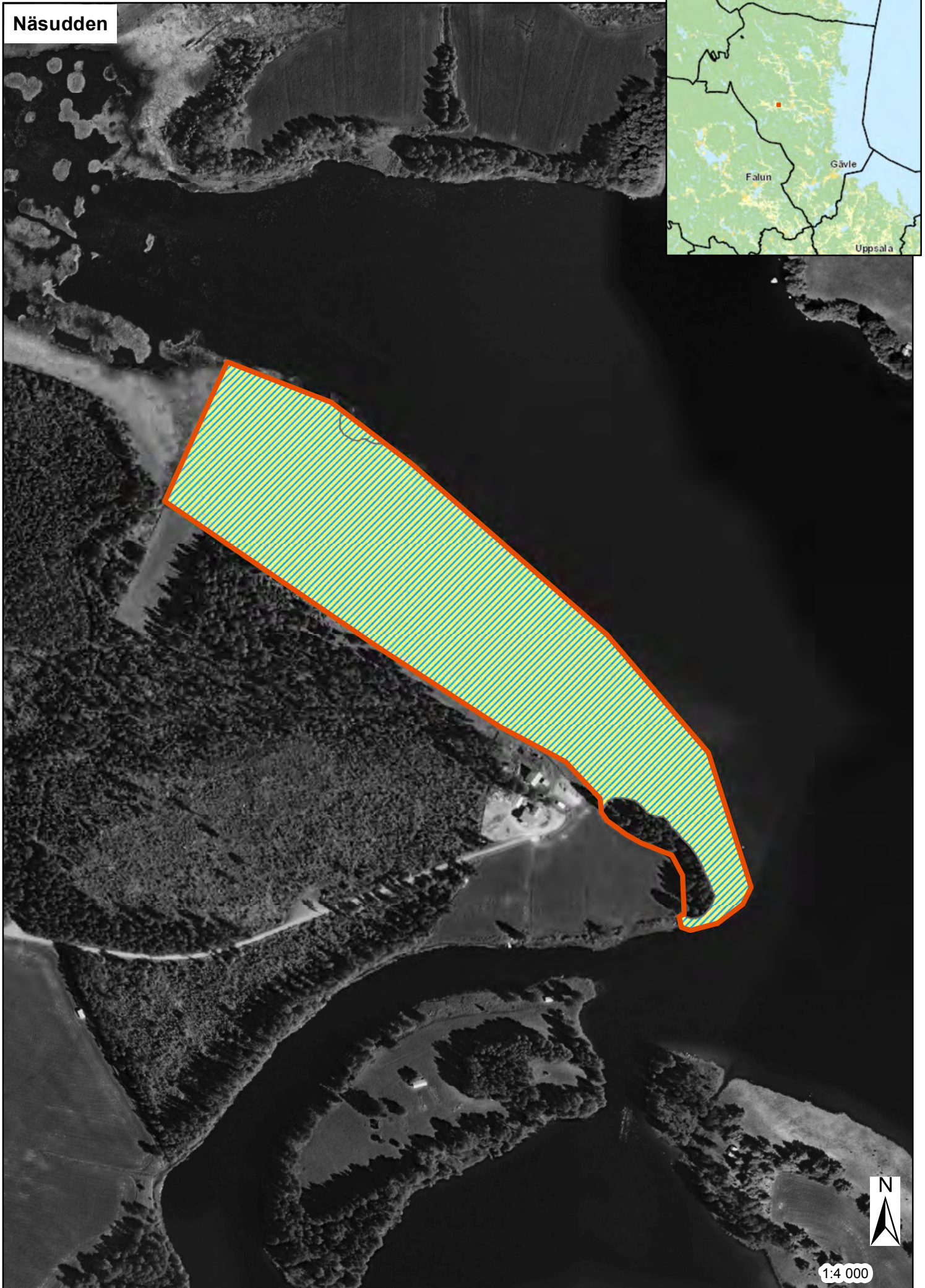
Länsstyrelsen i Gävleborg. (2005). Bevarandeplan Natura 2000: Näsudden. Dnr 511-7947-05, 00-001-064

Naturvårdsverket. (2017). Natura 2000 i Sverige. <http://www.naturvardsverket.se/Stod-i-miljoarbetet/Vagledning/Skyddade-omraden/Natura-2000/> [2017-01-04]

Bilagor

Karta



Näsudden



1:4 000

Näsudden

Legend

-  6410 - Fuktängar
-  Natura 2000-område