



Bevarandeplan för Natura 2000-området

SE0630051 Sässmanområdet

Natura 2000

Natura 2000 är ett ekologiskt nätverk av värdefulla naturområden inom EU. Syftet är att hejda utrotning av vilda djur och växter och att hindra att deras livsmiljöer förstörs. Utpekande av Natura 2000-områden bygger på krav som finns i EUs fågeldirektiv och art- och habitatdirektiv. Alla medlemsländer ska peka ut områden dels för fåglar som anges i EUs fågeldirektiv, dels för naturtyper och arter som anges i art- och habitatdirektivet. Genom nätverket av områden säkerställs naturvärden inför framtiden. Varje land är skyldigt att bevara värdena i sina utpekade områden. I fågeldirektivet och habitatdirektivet listas 170 naturtyper och sammanlagt cirka 900 växt- och djurarter som särskilt värdefulla. 90 av naturtyperna och drygt 100 av djur- och växtarterna i habitatdirektivets bilaga 1 och 2 finns i Sverige. Därtill häckar regelbundet cirka 60 av fågeldirektivets fåglar i vårt land.

Bevarandeplaner

För varje Natura 2000-område ska finnas en bevarandeplan (eller skötselplan) med bevarandesyfte, bevarandemål och beskrivningar av de naturtyper och arter som ska bevaras och bidra till gynnsam bevarandestatus. Även hot mot Natura 2000-området och behov av bevarandeåtgärder, t ex skydd eller skötsel, ska beskrivas. Informationen ska underlätta förvaltningen av området och tillståndsprövningar enligt miljöbalken. Bevarandeplanen fastställs av Länsstyrelsen, som även är ytterst ansvarig för att målsättningen med området uppfylls. Bevarandeplanen revideras när ny kunskap tillkommer eller när förutsättningar ändras; den är ett så kallat "levande dokument". Det gör det möjligt för alla att bidra med ny kunskap och synpunkter, kontakta gärna Länsstyrelsen. Bevarandeplanen är inte ett juridiskt bindande dokument, för formell reglering av t ex skydd eller skötsel kan andra beslut behövas, t ex skyddsbeslut för naturreservat. Reglerna enligt eventuella skyddsbeslut gäller parallellt med den tillståndsplikt som gäller i Natura 2000-områden.

Tillståndsplikt och samråd

För att inte skada naturvärden krävs tillstånd för verksamheter eller åtgärder som på ett betydande sätt kan påverka miljön i ett Natura 2000-område. Det kan även gälla åtgärder utanför Natura 2000-området. Detta regleras i miljöbalken (7 kap. 27-29§§). Då det kan vara svårt att avgöra vilka åtgärder som på ett betydande sätt kan påverka naturvärden behöver man samråda med Länsstyrelsen före genomförandet. Vid skogsbruksåtgärder hålls samråd med Skogsstyrelsen. Mer information finns hos Länsstyrelsen, läs på webben eller kontakta en handläggare.

Kartor

Information om naturtyper och arter i ett enskilt område finns i kartverktyget Skyddad natur. Gå in på Naturvårdsverkets hemsida och sök på "kartverktyget skyddad natur". När du kommit in i kartverktyget så söker du upp aktuellt område och klickar på namnet för mer information.

Karta över naturtyper hittas efter sökning av område, gå till fliken Kartskikt, avmarkera allt och under Naturtypskarteringar lägg till Natura naturtypskartan (NNK) och välj Naturtyper (ytor), Naturtyper (linje) och Naturtyper (punkter).

Det går också att ladda ner naturtypskartan som shapefiler på följande adress: <http://gis-services.metria.se/nvfeed/atom/nnk.xml>

Bevarandeplan för Natura 2000-området SE0630051 Sässmanområdet

Kommun: Ovanåker

Områdets totala areal: 728,9 ha

Bevarandeplanen uppdaterad av Länsstyrelsen: 2017-11-28

Bevarandeplanen fastställd av Länsstyrelsen: 2006-12-15

Markägarförhållanden:

Privat och kommunägt.

Regeringsbeslut, historik:

SPA: 1996-12-01, regeringsbeslut M96/4019/4, pSCI: Nej, SCI: Nej, SAC: Nej

Naturtyper och arter som ska bevaras i området:

Naturtyper och arter enligt art- och habitatdirektivet samt fågeldirektivet:

A007 - Svarthakedopping, *Podiceps auritus*

A038 - Sångsvan, *Cygnus cygnus*

A068 - Salskrake, *Mergus albellus*

A081 - Brun kärrhök, *Circus aeruginosus*

A127 - Trana, *Grus grus*

A151 - Brushane, *Philomachus pugnax*

A379 - Ortolansparv, *Emberiza hortulana*

Bevarandesyfte

Det överordnade bevarandesyftet för Natura 2000-nätverket är att bidra till bevarandet av biologisk mångfald genom att bibehålla eller återskapa gynnsam bevarandestatus för de naturtyper och arter som omfattas av EUs fågeldirektiv eller art- och habitatdirektiv. För det enskilda Natura 2000-området är det överordnade syftet att bevara eller återställa ett gynnsamt tillstånd för de naturtyper eller arter som utgjort grund för utpekandet av området.

Prioriterade bevarandevärden:

Områdets rika fågelliv.

Motivering:

Sässmanområdet hör till en av de finare fågellokalerna i Hälsinglands inland. Det har stora värden både som häcknings- och rastningslokal. Området har också en intressant hydrologi, geologi och kulturhistoria.

Prioriterade åtgärder:

Flertalet fågelarter, bl.a. olika vadare, är beroende av att de större öppna betesmarkerna som finns runt flera av områdets sjöar fortsätter att betas och hållas öppna. Även bortröjning av sly m.m. kan lokalt vara en viktig åtgärd för att återställa öppna ytor.

Beskrivning av området

Området ligger öster om Edsbyn längs med Voxnans lopp mellan sjöarna Ullungen och Vägnan. Älven har här ett meandrande lopp och är på båda sidor omgiven av ett mestadels öppet mosaiklandskap med åkrar, betesmarker, flera sjöar, våtmarker av olika karaktär samt utspridda, mindre lövskogspartier.

Det stora antalet sjöar är utmärkande för området. I områdets norra del ligger flera små sjöar där ett antal sedimenttäckta ändmoräner har bildat fickor, som älven sedermera har skärmat av när den har meandrat sig vidare i underlaget. I områdets östra del har Voxnan bildat ett litet delta mot utloppet i Vägnan.

Vattenföringen är starkt varierande under året och området översvämmas ofta under vårfloden. Områdets sjöar är oftast sänkta och vatteninsläppet regleras med dammluckor vid Voxnan, eftersom älven tidvis är högre än sjöarna.

Landskapsbilden utgörs av ett rikt och särpräglat älvlandskap. De hydrologiska värdena är framförallt Voxnan som rinner genom området och det stora antalet sjöar. De kulturhistoriska värdena utgörs av att området är en gammal jordbruksbygd med ett stort antal ängalador som finns spridda i odlingslandskapet. På de gamla ladornas ved växer flera sällsynta lavararter såsom ladjantlav, vedflamlav, sotlav och brun nållav.

Sässmanområdet har en artrik fågelfauna. Cirka 150 arter har noterats varav ca 60 är häckande. Området utgör även en fin flyttfågellokal. Stora mängder änder, doppingar, vadare etc. brukar lockas till området om våren. Bland arter som häckat i området kan nämnas brun kärnhök, brunand, enkelbeckasin, flodsångare, hämpling, jorduggla, rosenfink, småfläckig sumphöna, spillkråka, storspov, svarthakedopping, sånglärka och årtä.

Ävjepilört, grönskära och fyrting är hotade växtarter som har noterats i området, vilka alla är små konkurrenssvaga arter som gynnas av störningar såsom varierande vattennivåer och betesdjur. I floran i övrigt finns bl.a. en mångfald av olika fuktkrävande arter som växer vid strandzonerna och i grunda vatten, exempelvis nickskära, pilblad, igelknopp, strandranunkel, missne, besksöta, strandlysing, ängsvädd, gökblomster och olika viden.

Vad kan påverka negativt

Vid beskrivandet av sådant som kan skada de utpekade naturvärdena i ett område kan endast nu kända problem belysas. Det är viktigt att ha i åtanke att nya hot troligen kommer att identifieras i framtiden. De hot som är av global karaktär t.ex. klimatförändringar och atmosfäriskt spridna miljöbelastningar kan inte lösas genom skydd eller skötselåtgärder.

En hotbild för området som helhet är brist på hävd med igenväxning som följd.

För respektive ingående Natura 2000-art listas exempel på åtgärder som skulle kunna innebära en negativ påverkan.

Att en åtgärd är angiven som hot gör att man ska vara extra uppmärksam. Åtgärden kan vara tillståndspliktig. Hur och var i området åtgärden utförs och vilken hänsyn som tas kan vara avgörande för om åtgärden påverkar området på ett betydande sätt eller inte, d.v.s. är tillståndspliktig eller inte.

Bevarandeåtgärder

Ovanåkers kommun har gjort en landskapsanalys över Sässmanområdet, vilken bl.a. innehåller beskrivningar av området och olika skötselåtgärder. Den aktuella, reviderade versionen av den karta med föreslagna skötselåtgärder som ingår i analysen kan fungera som en lämplig målbild för hur området som helhet bör skötas, med avseende på vilka delar som bör hållas öppna och fria från igenväxningsvegetation som trädtelningar m.m., för att gynna fågellivet (se bilaga).

Flera av betesmarkerna inom Sässmanområdet omfattas av EU:s miljöstöd för skötsel av betesmarker och slåtterängar med särskilda värden. Detta innebär att de ingår i åtaganden om femårsperioder att sköta marken enligt de skötselvillkor som anges i åtagandepanerna för området.

Vid sidan om Natura 2000 ingår området i ett riksintresseområde för naturvården (Nr X 56, Sässmanområdet). Det är även samrådsområde enligt 12 kap. 6 § miljöbalken, där anmälan om samråd till länsstyrelsen måste göras för verksamheter som kan komma att väsentligt förändra naturmiljön, exempelvis:

- uppförande av byggnad, som inte kräver bygglov.
- utförande av anläggning, väg och ledning.
- husbehovstäkt, schaktning, dikning, torrläggning, uppfyllning och andra arbetsföretag som kan påverka områdets naturmiljö.
- stabilisering av brinkar och stränder genom påfyllning av sten-jord eller andra massor.
- anordnande av upplag som inte är tillfällig för jord- och skogsbrukets behov.
- tippning av massor och avfall.
- slutavverkning.
- igenplantering av åker- och ängsmark.

Bevarandetillstånd

Området som helhet bedöms ha goda förutsättningar för att uppnå gynnsamt bevarandetillstånd.

Uppföljning av naturtyper och arter

Länsstyrelsen ansvarar för att uppföljning av bevarandemål genomförs. Uppföljningen ska ske enligt de manualer för skyddade områden som har tagits fram av Naturvårdsverket. Mätbara mål, så kallade målindikatorer, ska registreras i databasen SkötselDOS. Dessa målindikatorer följs sedan upp. Målsättningen är att kunna se om de bevarandemål som satts upp i bevarandepanerna och skötselplanerna uppfylls, att skötseln fungerar och att Natura 2000 - naturtyperna och arterna har gynnsamt tillstånd.

Naturtyper och arter enligt art- och habitatdirektivet samt fågeldirektivet:

A007 - Svarthakedopping, *Podiceps auritus*

Artens förekomst är fastställd i regeringsbeslut.

Beskrivning

Ekologiska krav:

Tillgång till lämplig föda, vilket under häckningstiden består huvudsakligen av evertebrater, speciellt akvatiska, men också terrestra insekters larvstadier, samt till en mindre del fisk, salamandrar och grodyngel.

Arten är mycket känsligt för näringskonkurrens med fisk. För lyckad reproduktionen bör häckningsvattnen sakna, eller ha starkt reducerad fiskförekomst.

Tillgång till lämplig häckningsplats, vilket i allmänhet innebär små och fisktomma sötvatten i form av viltvatten, dammar, kärr, agmyrar och vattenfyllda lertag. Kan även häcka i större sjöar, både eutrofa slättsjöar som mer näringsfattiga skogssjöar. I de senare fallen bör undervattensvegetationen vara riklig om där finns fisk. Förekommer även vid vissa kustlokaler i Östersjön och Bottenhavet/Bottenviken.

Spridningsförmåga:

Under häckningen är arten bunden till det vatten där boet anläggs.

Övervintrar i marin miljö i västra och mellersta Europa.

Bevarandemål

Svarthakedopping ska regelbundet häcka i området.

Negativ påverkan

Arten har stora svårigheter att reproducera sig med lyckat resultat i småvatten där fisk planterats in (näringskonkurrens).

Igenläggning av småvatten (t.ex. lertag, industridammar, viltvatten, golfbanedammar) kan åtminstone lokalt utgöra en fara för artens fortbestånd.

Total igenväxning eller dess motsats – totalt borttagande av vattenvegetationen – påverkar artens numerär negativt.

Utdikning eller kraftig vattenståndssänkning i tidigare goda häckningsmiljöer medför att arten minskar i antal eller försvinner.

Ökad predation av mink, men även kråka m.fl. arter, kan vara en delförklaring till att arten försvunnit från många lokaler under de senaste 30 åren. Under denna period har dessutom skyddet mot predatorer försämrats genom att antalet skrattnåskolonier minskat kraftigt.

Fortskridande förorening av havsmiljön, t.ex. oljeutsläpp, påverkar arten negativt i dess övervintringsområden.

Bevarandetillstånd

Gynnsamt.

A038 - Sångsvan, *Cygnus cygnus*

Artens förekomst är fastställd i regeringsbeslut.

Beskrivning

Ekologiska krav:

Sångsvanen häckar i grunda, vegetationsrika vatten. Den kräver god tillgång på undervattensväxter under häckningssäsongen, liksom lämplig och god tillgång på grön växlighet under vintersäsongen.

Arten kräver relativt ostörda områden under sin flyttning och övervintring.

Spridningsförmåga:

Under häckningen rör sig paret normalt inom ett mycket begränsat område runt boplatsen. Sångsvanen blir könsmogen först vid 4 års ålder och fram till dess för de unga svanarna en ambulerande tillvaro i stora landskapsavsnitt.

Arten övervintrar i södra Sverige, Danmark och Nordsjöländerna.

Bevarandemål

Sångsvan ska regelbundet häcka i området.

Negativ påverkan

Ingen uppenbar hotbild finns för närvarande.

Bevarandetillstånd

Gynnsamt.

A068 - Salskrake, *Mergus albellus*

Artens förekomst är fastställd i regeringsbeslut.

Beskrivning

Ekologiska krav:

Salskraken häckar i gamla spillkråkehål, i holkar eller i ihåliga stubbar. Boplatsen kan ligga ganska långt från vatten. Födan utgörs av mollusker och vatteninsekter samt till liten del av småfisk. Arten bosätter sig vanligen vid älvsel och avor samt i sjö- och tjärnrika områden. De vistas ofta i skogsomgärdade tjärnar eller vid risiga sjö- och älvstränder med skyddande skog. Myrflarkar utnyttjas regelmässigt under ungarnas uppväxttid.

Övervintringen sker främst längs grunda kustområden, men även i större isfria sjöar.

Spridningsförmåga:

Under häckningen uppehåller sig salskraken inom ett relativt begränsat område kring boplatsen (storleksordning 25 km²).

Salskraken övervintrar i Östersjön och längs Nordsjökusten. Arten samlas ofta i stort antal på ett fåtal platser. I Östersjön är polska Szaecin Lagoon särskilt betydelsefullt område, där man beräknar att cirka 60-65 % av den nordvästeuropeiska populationen normalt övervintrar.

Bevarandemål

Salskrake ska regelbundet använda området som rast- eller viloplats, ex. i samband med vår- och höstflyttarna.

Negativ påverkan

Salskraken övervintrar ofta i hamnar eller liknande områden, vilket medför risk för giftexponering och oljeskador. Eftersom arten vintertid uppträder i stora ansamlingar på ett förhållandevis litet antal ställen kan föroreningar och miljögifter slå hårt mot arten. Med ökande friluftsliv, kan speciellt kanotning och fritidsfiske lokalt vara ett störningsmoment under perioden då ungarna är små.

Skogsbruket har utarmat tillgången på naturliga bohål och nytillskottet är mycket begränsat.

Mård, gädda och framför allt mink är allvarliga predatorer på salskraken.

I artens centrala utbredningsområde i Sibirien är oljeexploateringen med dess föroreningar samt allmän miljöförstörelse ett allvarligt hot.

Bevarandetillstånd

Gynnsamt.

A081 - Brun kärrhök, *Circus aeruginosus*

Artens förekomst är fastställd i regeringsbeslut.

Beskrivning

Ekologiska krav:

Bruna kärrhöken är starkt knuten till vassrika eutrofa slättsjöar, men finns även i andra typer av sjöar. En förutsättning för häckning är att det finns tillgång på tät gammalvass eller liknande vegetation att bygga boet i. Arten kräver tillgång på lämpliga bytesdjur vid häckningslokalen och i dess omgivning. Jaktutflykter över åkermark kan utsträckas åtskilliga kilometer från boplatsen. Födan utgörs av sorkar, grodor, fågelungar etc., ibland även ägg, fisk och kadaver.

Spridningsförmåga:

Under häckningstiden jagar bruna kärrhöken över arealer i storleksordningen 10–30 km².

Arten övervintrar i Medelhavsländerna och i tropiska Afrika.

Bevarandemål

Brun kärrhök ska regelbundet häcka i området.

Negativ påverkan

Den bruna kärrhöken har tidigare varit starkt drabbad av miljögifter, men sedan alkylkvicksilverbetningen förbjöds 1966 och DDT-förbud infördes har situationen förbättrats högst avsevärt. För närvarande kan inga direkta hot anses föreligga mot brun kärrhök i Sverige.

Bevarandetillstånd

Gynnsamt.

A127 - Trana, Grus grus

Artens förekomst är fastställd i regeringsbeslut.

Beskrivning

Ekologiska krav:

Tranan häckar på sankta sjö- eller havsstränder, på våta myrmarker, på vattensjuka hyggen omgärdade av sumpskog, vid större slättsjöar, i öppna kärr, i sänkta sjöar och andra större eller mindre våtmarker. Ett gemensamt krav, oavsett val av habitat, är att tranorna har möjlighet att bygga boet oåtkomligt för marklevande rovdjur, dvs. alltid omgärdat av vatten.

Under häckningstid lever tranorna av rötter, skott och andra vegetabilier samt insekter, blötdjur, grodor, småfisk m.m.

Under höstflyttningen är ungarna beroende av föräldrarnas vägledning.

En stor andel av tranorna övervintrar i korkeksmarker i Spanien.

Spridningsförmåga:

Under häckningen rör sig paret normalt inom ett område i storleksordningen 1 km².

Tranan blir köns mogen vid 3-6 års ålder. Innan köns mognaden för ungr tranorna en kringflackande tillvaro och samlas ofta i stora flockar.

Övervintrar i Sydvästeuropa, främst i Spanien, men även i Portugal och Frankrike samt i Nordafrika.

Bevarandemål

Trana ska regelbundet häcka i området.

Negativ påverkan

För närvarande finns inget hot mot arten i Sverige. I det spanska övervintringsområdet finns däremot vissa hot, främst avveckling av korkeksodlingar.

Bevarandetillstånd

Gynnsamt.

A151 - Brushane, Philomachus pugnax

Artens förekomst är fastställd i regeringsbeslut.

Beskrivning

Ekologiska krav:

Brushanen häckar i Sverige i två helt olika typer av miljöer, med olika ekologiska krav och populationsutveckling. Det sydliga beståndet kräver tillgång på lämpliga häckningsmiljöer i form av hävdade strandängar. I bra häckningsmiljöer finns en mosaik av gräs- och starrmarker, öppna dy- och jordytor och grunda vattensamlingar. Det nordliga beståndet kräver tillgång på lämpliga häckningsmiljöer i form av våta myrmarker, framför allt relativt lågväxta, fuktiga till blöta gräs- och starrängar.

Hanarna spelar på gemensam plats, företrädesvis på låga upphöjningar i terrängen.

Som rastlokaler utnyttjas öppna områden med grunt vatten och sandiga eller gyttjiga bottnar, men även översvämmade åker- eller betesmarker.

Spridningsförmåga:

Under häckningen rör sig fåglarna inom ett begränsat område, gissningsvis någon km².

Det skandinaviska beståndet övervintrar främst i Afrika söder om Sahara (Sahelzonen).

Bevarandemål

Brushane ska regelbundet använda området som rast- eller viloplats, ex. i samband med vår- och höstflyttarna.

Negativ påverkan

Sydliga bestånd:

I södra och mellersta Sverige hotas de mycket fåtaliga bestånden främst av upphörande hävd av strandängsmiljöer, såväl längs kusten som i inlandet. Markavvattning eller - framför allt tidigare - invallning av fuktiga strandängsmiljöer har försämrat eller förstört tidigare livsmiljöer för arten. Fragmentering av lämpliga häckningsmiljöer är ett hot, eftersom brushanen har relativt stora arealkrav.

Uppväxande träd och buskar på, och runt, goda häckningsmiljöer bidrar till ett ökat predationstryck från främst kråka, men även räv och grävling.

Höga halter av olika miljögifter i marin miljö, särskilt på rastplatserna längs Europas kuster liksom biocidanvändning på övervintringsområdena i Västafrika kan innebära ett hot. Torka på övervintringsområdena i Västafrika kan eventuellt påverka bestånden negativt.

Nordliga bestånd:

Även här är uppsplittring av lämpliga häckningsmiljöer ett möjligt hot p.g.a. brushanens relativt stora arealkrav. Storskalig torvutvinning i Norrlands inland skulle innebära en negativ inverkan, liksom markavvattning av åtgärder.

Bevarandetillstånd

Gynnsamt.

A379 - Ortolansparv, *Emberiza hortulana*

Artens förekomst är fastställd i regeringsbeslut.

Beskrivning

Ekologiska krav:

Arten häckar i öppna miljöer såväl i jordbrukslandskapet som på kalhyggen. Viktiga element är lågvuxen vegetation och fläckar med bar mark. I de södra delarna av landet hittar man arten främst i anslutning till äldre, extensivt utnyttjad jordbruksmark - i naturbetesmarker, på åkerholmar, i dikesrenar, i anslutning till torra, solexponerade backar, inte sällan på sandiga marker, exempelvis rullstensåsar. I norra Sverige uppträder arten i ett större spektrum av miljöer, förutom i jordbrukslandskapet även på nyupptagna, torra hyggen med relativt täta skärmar av frötallar.

I jordbrukslandskapet tycks förekomsten av trädor vara en viktig förutsättning, likaså ruderatmarker av olika slag, t.ex. järnvägsvallar, solexponerade grusgropar och på sina håll även energiskogar och unga stadier av björkplantager på nedlagd jordbruksmark.

Under de första veckorna livnär sig ungarna främst på insekter. Utanför denna mycket begränsade period utgörs huvudfödan av frön av olika slag (mycket ogräsfrön).

Spridningsförmåga:

Arten hävdar revir och rör sig då inom ett område i storleksordningen 25-30 ha.

Ortolansparven övervintrar i tropiska Västafrika norr om ekvatorn.

Bevarandemål

Ortolansparv ska regelbundet häcka i området.

Negativ påverkan

Storskalig förändring av jordbrukslandskapet - minskad areal och hävd av naturbetesmarker, igenväxning och slyuppslag på åkerholmar och andra randmiljöer, intensivt odlade och täckdikade, stora sädesfält.

Ogräs- och insektsmedel på häckningsområdena bidrar till minskad insektsförekomst och därmed försämrad ungöverlevnad.

Jakt i Frankrike och Medelhavsområdet har under lång tid påverkat bestånden av ortolansparv negativt.

Effekter av pesticidanvändning på övervintringsområdena i Afrika är okända, men kan på goda grunder misstänkas spela en betydande roll.

Bevarandetillstånd

Ej gynnsamt.

Dokumentation

ArtDatabanken. (2017). Artportalen. Rapportsystemet för växter, djur och svampar. Artdatabanken SLU, Uppsala. <https://www.artportalen.se/> [2017-11-08]

Hansen, J. (2014). Detaljerad landskapsanalys och utveckling av Sässmanområdet. Ovanåkers kommun. Tillgänglig:
http://www.ovanaker.se/download/18.1fe22c0b14b76db4fe74e7/1423644927302/Detaljerad%20Landskapsanalys%20och%20utveckling%20av%20S%C3%A4ssmanomr%C3%A5det_2014.pdf
[2017-11-23]

Länsstyrelsen i Gävleborgs län. (2006). Bevarandeplan för Sässmanområdet. Dnr 511-8827-06, 00-001-064

Naturvårdsverket. (2017). Natura 2000 i Sverige. <http://www.naturvardsverket.se/Stod-i-miljoarbetet/Vagledninga/Skyddade-omraden/Natura-2000/> [2017-09-19]

Olander, S. (2013). Inventering av kortskottsvegetation vid Sässman. Inventering utförd inom Ionaprojektet "Detaljerad landskapsanalys av Sässman".

Ovanåkers kommun. (2015). Karta 3C. Översikt över föreslagna åtgärder 2015. Tillgänglig:
<http://www.ovanaker.se/download/18.6c2fd9aa14cbb1638722f920/1430999252324/Reviderade%20f%C3%B6reslagna%20%C3%A5tg%C3%A4rder%20inom%20S%C3%A4ssmanomr%C3%A5det%202015.pdf> [2017-11-22]

Persson, S. (2013). Fågelinventering Sässmanområdet 2013.

Bilagor

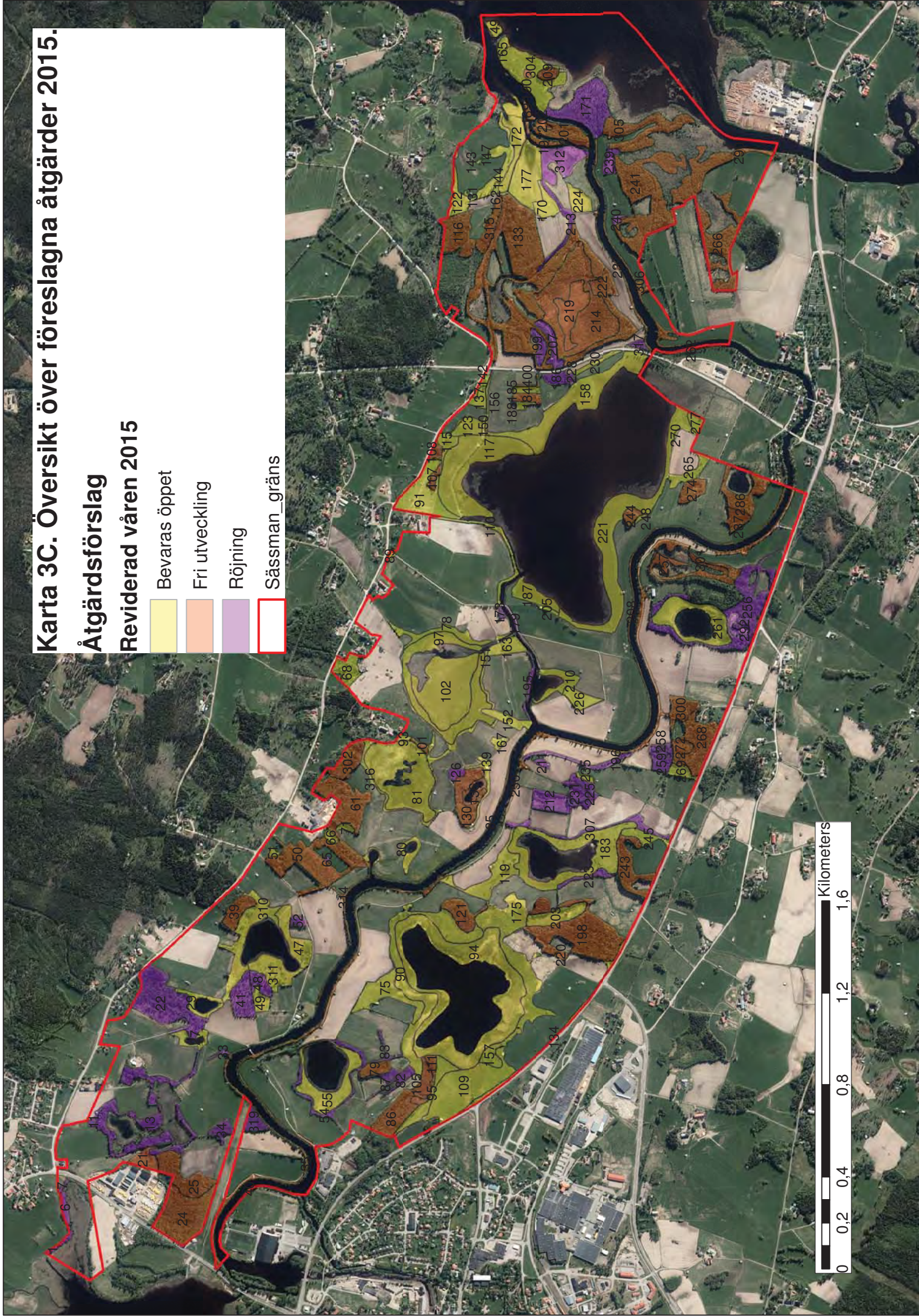
1. Karta C3. Översikt över föreslagna åtgärder 2015.
2. Karta

Karta 3C. Översikt över föreslagna åtgärder 2015.

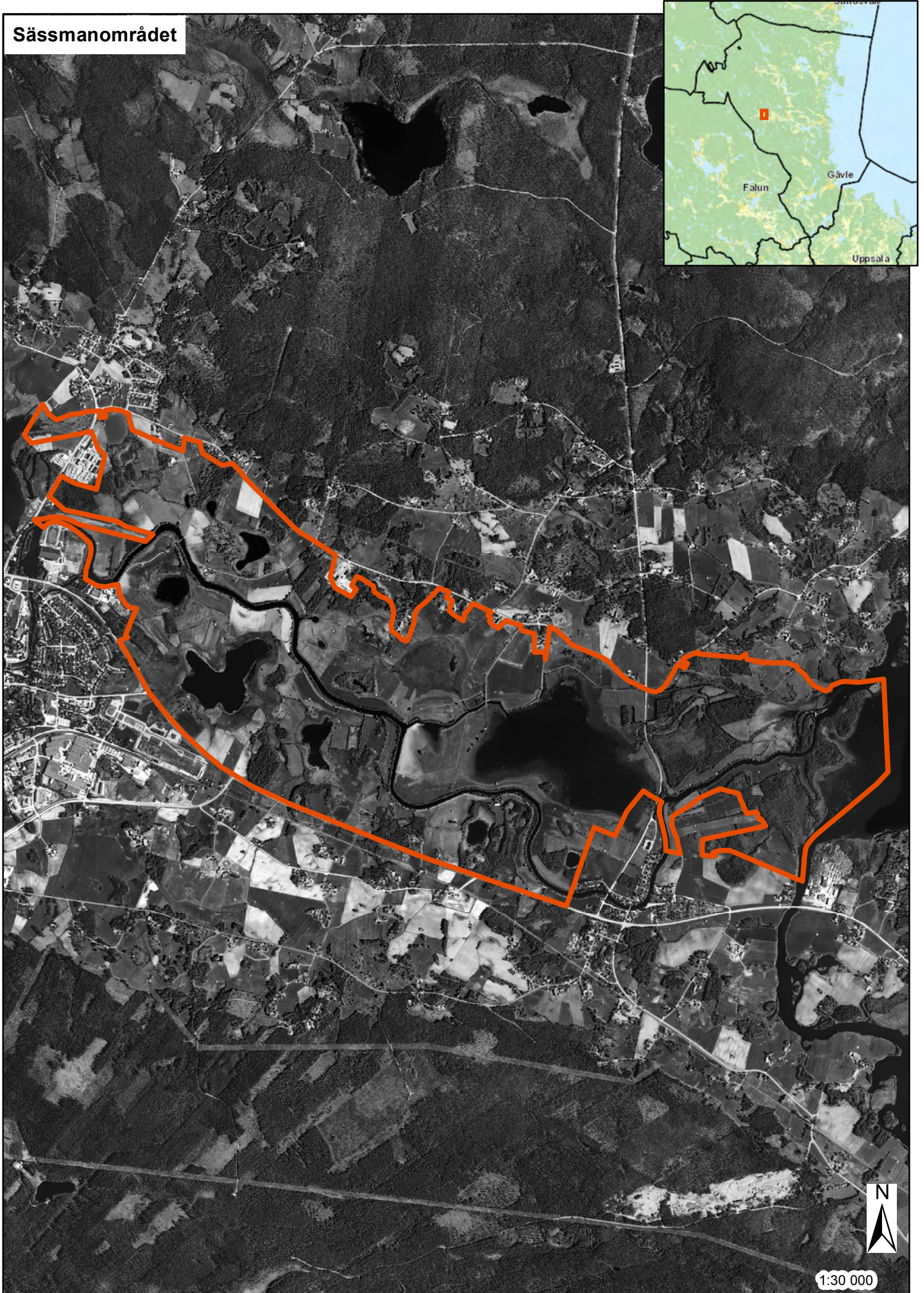
Åtgärdsförslag

Reviderad våren 2015

- Bevaras öppet
- Fri utveckling
- Röjning
- Sässman_gräns




Sässmanområdet



Sässmanområdet

Legend

 Natura 2000-område