



## Bevarandeplan för Natura 2000-området

*SE0630023 Myrar öster om Öjaren*

## **Natura 2000**

Natura 2000 är ett ekologiskt nätverk av värdefulla naturområden inom EU. Syftet är att hejda utrotning av vilda djur och växter och att hindra att deras livsmiljöer förstörs. Utpekande av Natura 2000-områden bygger på krav som finns i EUs fågeldirektiv och art- och habitatdirektiv. Alla medlemsländer ska peka ut områden dels för fåglar som anges i EUs fågeldirektiv, dels för naturtyper och arter som anges i art- och habitatdirektivet. Genom nätverket av områden säkerställs naturvärden inför framtiden. Varje land är skyldigt att bevara värdena i sina utpekade områden. I fågeldirektivet och habitatdirektivet listas 170 naturtyper och sammanlagt cirka 900 växt- och djurarter som särskilt värdefulla. 90 av naturtyperna och drygt 100 av djur- och växtarterna i habitatdirektivets bilaga 1 och 2 finns i Sverige. Därtill häckar regelbundet cirka 60 av fågeldirektivets fåglar i vårt land.

## **Bevarandeplaner**

För varje Natura 2000-område ska finnas en bevarandeplan (eller skötselplan) med bevarandesyfte, bevarandemål och beskrivningar av de naturtyper och arter som ska bevaras och bidra till gynnsam bevarandestatus. Även hot mot Natura 2000-området och behov av bevarandeåtgärder, t ex skydd eller skötsel, ska beskrivas. Informationen ska underlätta förvaltningen av området och tillståndsprövningar enligt miljöbalken. Bevarandeplanen fastställs av Länsstyrelsen, som även är ytterst ansvarig för att målsättningen med området uppfylls. Bevarandeplanen revideras när ny kunskap tillkommer eller när förutsättningar ändras; den är ett så kallat "levande dokument". Det gör det möjligt för alla att bidra med ny kunskap och synpunkter, kontakta gärna Länsstyrelsen. Bevarandeplanen är inte ett juridiskt bindande dokument, för formell reglering av t ex skydd eller skötsel kan andra beslut behövas, t ex skyddsbeslut för naturreservat. Reglerna enligt eventuella skyddsbeslut gäller parallellt med den tillståndsplikt som gäller i Natura 2000-områden.

## **Tillståndsplikt och samråd**

För att inte skada naturvärden krävs tillstånd för verksamheter eller åtgärder som på ett betydande sätt kan påverka miljön i ett Natura 2000-område. Det kan även gälla åtgärder utanför Natura 2000-området. Detta regleras i miljöbalken (7 kap. 27-29§§). Då det kan vara svårt att avgöra vilka åtgärder som på ett betydande sätt kan påverka naturvärden behöver man samråda med Länsstyrelsen före genomförandet. Vid skogsbruksåtgärder hålls samråd med Skogsstyrelsen. Mer information finns hos Länsstyrelsen, läs på webben eller kontakta en handläggare.

## **Kartor**

Information om naturtyper och arter i ett enskilt område finns i kartverktyget Skyddad natur. Gå in på Naturvårdsverkets hemsida och sök på "kartverktyget skyddad natur". När du kommit in i kartverktyget så söker du upp aktuellt område och klickar på namnet för mer information.

Karta över naturtyper hittas efter sökning av område, gå till fliken Kartskikt, avmarkera allt och under Naturtypskarteringar lägg till Natura naturtypskartan (NNK) och välj Naturtyper (ytor), Naturtyper (linje) och Naturtyper (punkter).

Det går också att ladda ner naturtypskartan som shapefiler på följande adress: <http://gis-services.metria.se/nvfeed/atom/nnk.xml>

## Bevarandeplan för Natura 2000-området SE0630023 Myrar öster om Öjaren

Kommun: Gävle

Områdets totala areal: 1731,7 ha

Bevarandeplanen uppdaterad av Länsstyrelsen: 2017-04-19

Bevarandeplanen fastställd av Länsstyrelsen: 2006-12-15

Markägarförhållanden:

Privat, skogsbolag och Gävle kommun.

Regeringsbeslut, historik:

SPA: 1998-01-01, regeringsbeslut M97/4407/4, pSCI: 1998-01-01, SCI: 2005-01-01,  
SAC: 2011-03-01, regeringsbeslut M2010/4648/Nm

### Naturtyper och arter som ska bevaras i området:

Naturtyper och arter enligt art- och habitatdirektivet samt fågeldirektivet:

3130 - Ävjestrandsjöar

3160 - Myrsjöar

7110 - Högmossar

7140 - Öppna mossar och kärr

91D0 - Skogsbevuxen myr

A001 - Smålom, *Gavia stellata*

A094 - Fiskgjuse, *Pandion haliaetus*

A127 - Trana, *Grus grus*

A140 - Ljungpipare, *Pluvialis apricaria*

A166 - Grönbena, *Tringa glareola*

### Bevarandesyfte

Det överordnade bevarandesyftet för Natura 2000-nätverket är att bidra till bevarandet av biologisk mångfald genom att bibehålla eller återskapa gynnsam bevarandestatus för de naturtyper och arter som omfattas av EUs fågeldirektiv eller art- och habitatdirektiv. För det enskilda Natura 2000-området är det överordnade syftet att bevara eller återställa ett gynnsamt

tillstånd för de naturtyper eller arter som utgjort grund för utpekandet av området.

#### Prioriterade bevarandevärden:

Bevarandet av området syftar till att skydda ett relativt ostört myrområde och dess hydrologi. Områdets värden ligger framför allt i storleken och variationen av myrkomplex, samt förekomsten av en skyddsvärd fågelfauna.

#### Motivering:

Områdets storlek och mångformighet tillsammans med det avskilda läget i denna del av länet samt den rika fågelfaunan gör det skyddsvärt. Naturen är relativt oexploaterad och fågelarter som smålom, knipa, fiskgjuse, trana, ljungpipare, enkelbeckasin, storspov, grönben, gulärta, orre, tjäder och järpe har setts återkommande i området.

#### Prioriterade åtgärder:

Skydda området från exploateringar och verksamheter som förstör eller skadar myrmiljöerna.

### Beskrivning av området

I det flacka landskapet öster om sjön Öjaren, VNV Gävle breder detta stora myr- och skogsområde ut sig. I området finns en stor variation av olika våta naturtyper. Innanför dess gränser ryms bl.a. två högmossar, sex tjärnar, en näringsfattig – måttlig näringsrik sjö, öppna plana mossar och kärr, skogbevuxen myr, lövkärr, sumpskog, ett femtiotal moränkullar med tallskog omgivna av myr samt en mängd väl utvecklade gölar. Området ingår som utpekat objekt i myrskyddsplan för Sverige. Det är också riksintresse för naturvärden och ingår sedan 1978 i ett större samrådsområde, vilka har delvis samma men lite större avgränsning.

Fyra myrkomplex ingår, varav den centralt belägna Molnviksmuren är störst. Denna består av en välutvecklad excentrisk mosse som är plan i de centrala delarna, men tydligt välvd i kanterna och med ett väl utbildat system av gölar och markerade strängar i sin östra del. Lagg och kantskog förekommer på flera sidor. Över myren löper tre stycken 400 kV kraftledningar i en gemensam, drygt 100 m bred ledningsgata.

Tickelmuren i öster är även den en välutvecklad högmosse med tydligt utbildad kantskog och lagg. I dess östra och södra delar dominerar kärren.

Rockmur i sydväst intas i sin östra del av ett blött fattigkärr. Väster och norrut övergår kärret i skogbevuxen mosse. Ett par fastmarksryggar skiljer dessa delar från de något mer öppna partier som gränsar till Stasjön i väster. Runt Stortärnan finns värdefull naturskog, både på de många moränkullarna och på myren.

Bingmyran/Skålbackamuren i norr är ett flackt myrkomplex med tallmossar tydligt åtskilda av helt öppna tuvdominerade mosseytor och kärrstråk. Stranden mot Skålbackasjön kantas av blöta högstarrkärr.

Myrarna omges av skogsmarker med sedan lång tid brukade barrskogar. Tallskogen på många av de små myrholmarna har bevarat mycket av naturskogens karaktär och strukturer. Detta gäller även den lågvuxna tallskogen på myrarna som har inslag av gamla träd och torrakor, på flera ställen rikligt, speciellt runt Stortärnan.

Dikning har skett i begränsad omfattning. Det mest framträdande ingreppet är vid de kraftledningar som skär genom Molnviksmuren och därmed områdets centrala del. I anslutning till ledningsgatan finns här några djupare diken som har lokal inverkar på den omgivande marken.

Vegetationen i området är representativ för fattiga myrar. Förutom ängsnycklar och en del mer krävande mossor på Molnviksmuren består den av typiska kärr- och mosseväxter. Slaguggla har uppgivits häcka i området som även har täta besök av olika rovfåglar. Vid Tickseltärnan och norr om Marstrandstjärnan finns orrspel. På flera platser i den gamla senvuxna myrskogen finns tallar med angrepp av reliktböck.

### **Vad kan påverka negativt**

Vid beskrivandet av sådant som kan skada de utpekade naturvärdena i ett område kan endast nu kända problem belysas. Det är viktigt att ha i åtanke att nya hot troligen kommer att identifieras i framtiden. De hot som är av global karaktär t.ex. klimatförändringar och atmosfäriskt spridna miljöbelastningar kan inte lösas genom skydd eller skötselåtgärder.

Att en åtgärd är angiven som hot gör att man ska vara extra uppmärksam. Åtgärden kan vara tillståndspliktig. Hur och var i området åtgärden utförs och vilken hänsyn som tas kan vara avgörande för om åtgärden påverkar området på ett betydande sätt eller inte, d.v.s. är tillståndspliktig eller inte.

För respektive ingående Natura 2000-naturtyp- och art listas exempel på åtgärder som skulle kunna innebära en negativ påverkan.

### **Bevarandeåtgärder**

Utgångspunkten för skogsbruket i området är beslutet om samrådsområde, nu gällande skogsvårdslag och dess förordningar samt miljölagstiftningen (bl.a. tillståndsplikt för dikning).

Från beslutet om samrådsområde framgår att ”Normalt skogsbruk ska kunna bedrivas på den produktiva skogsmarken”, d.v.s. impedimenten är undantagna. Vidare står det att ”För huggningar och transport bör sådan tid och metod väljas att markytan i görligaste mån skonas från skador och att växt- och djurliv skadas så lite som möjligt”. Av detta följer bl.a. att körning på sankmark inte ska ske på otjälad mark eller i alla fall att maskinerna inte ska lämna djupa spår efter sig om man måste passera över myrmarker. Vidare att t.ex. boträd för fiskgjuse lämnas vid avverkning och att fåglarna i övrigt störs så lite som möjligt under häckningstid vid boplatserna. I beslutet står även att ”skogliga åtgärder bör undvikas på marker med låg virkesproduktion, på myrholmar och i skogsbryn”. Idag är avverkning på impedimentmarker i stort sett förbjuden i skogsvårdslagen.

Den generella hänsyn som alltid ska tas i samband med skogliga åtgärder bör i detta område koncentreras till omgivningarna kring myrmiljöerna.

I samrådsbeslutet föreskrivs även ett antal åtgärder som kräver samråd med tillsynsmyndigheten. För skogliga åtgärder är det Skogsstyrelsen man i första hand vänder sig till.

Runtom de diken som finns vid kraftledningsgatan behöver uppkommande sly hållas tillbaka. Även om dikerna bedöms ha en mestadels lokal påverkan så vore det positivt för myrarnas hydrologi om de kunde läggas igen.

### **Bevarandetillstånd**

Bevarandetillståndet för området som helhet bedöms vara gynnsamt.

### **Uppföljning av naturtyper och arter**

Länsstyrelsen ansvarar för att uppföljning av bevarandemål genomförs. Uppföljningen ska ske enligt de manualer för skyddade områden som har tagits fram av Naturvårdsverket. Mätbara mål,

så kallade målindikatorer, ska registreras i databasen SkötselDOS. Dessa målindikatorer följs sedan upp. Målsättningen är att kunna se om de bevarandemål som satts upp i bevarandeplaner och skötselplaner uppfylls, att skötseln fungerar och att Natura 2000 - naturtyperna och arterna har gynnsamt tillstånd.

## Naturtyper och arter enligt art- och habitatdirektivet samt fågeldirektivet:

### 3130 - Ävjestrandsjöar

---

*Areal:* 43,1 ha. Arealen fastställd i regeringsbeslut

#### Beskrivning

Definition av naturtypen:

Näringsfattiga eller svagt näringsrika sjöar med förekomst av flacka, ibland betespräglade, stränder och grunda bottnar. Vattenvegetationen på de grunda bottenarna består av perenn kortskottsvegetation och på blottlagda stränder och bottnar förekommer lågvuxen annuell pionjärvegetation. Sjöhabitatet omfattar stranden upp till medelhögvattnelinjen.

Representativa sjöar av naturtypen har naturliga vattenståndsvariationer, regelbunden ishyvling och/eller strandbete. Störningen i strandlinjen är en förutsättning för karaktäristisk annuell vegetation som förekommer på de flacka stränderna som blottas eller utsätts för störning. Perenn kortskottsvegetationen är normalt vanligt förekommande i litoralzonen (vattenstranden). Vass och annan högre vattenvegetation förekommer relativt sparsamt liksom slingor och flytbladsvegetation, men kan dominera i skyddade vikar. Sammanlagt bör dessa typer av vegetation inte sammanlagt täcka mer än 20 % av objektets yta eller 50 % av strandlängden, förutom i skyddade vikar.

Vattenkemiskt är sjöarna oligo-mesotrofa (näringsfattiga – svagt näringsrika) med en totalfosforhalt normalt < 25 µg/l P/l (måttligt höga halter) och med en vattenfärg normalt < 60 mg Pt/l (måttligt färgat vatten).

Sjöar som sedan länge varit sänkta eller dämnda och upprätthåller vattenståndsfuktuationer med naturlig säsongsvariation samt reglerade sjöar där förutsättningarna för naturtypens karaktäristiska arter upprätthålls, ingår i naturtypen. Däremot bör sjöar med korttidsreglering (flera gånger per vecka) eller en regleringsamplitud med kraftig negativ påverkan på förutsättningarna för den karaktäristiska vegetationen inte ingå i typen.

Karaktäristiska arter: Slamkrypa, nordslamkrypa, tretalig slamkrypa, nålsäv, vekt braxengräs, styvt braxengräs, borstsäv, vägtåg, vanlig löktåg, ävjobrodd, strandpryl, klotgräs, bäcknate, strandranunkel, dvärgigelknopp, sylört, drillsnäppa och storlom.

Mer information om Natura 2000 och Natura 2000-naturtyper- och arter finns på Naturvårdsverkets hemsida.

#### Bevarandemål

Utbredningen av naturtypen är oförändrad kring 43,1 ha. Sjön har naturliga vattenståndsfuktuationer eller annan störning som ger motsvarande effekt på strandvegetationen (ishyvling, strandbete). Stränderna är periodvis blottlagda med annuell kortskottsvegetation. Det finns fria vandringvägar. Ingen påtaglig minskning av populationerna av de typiska arterna i naturtypen sker.

#### Negativ påverkan

- Skogsbruksaktiviteter i tillrinningsområdet kan orsaka ökad belastning av humusämnen, grumling och igenslamning av bottenvegetation och grunda bottnar. Avverkning av strandskogen förändrar hydrologi och struktur i strandzonen och ökar risken för erosion.

- Reglering kan medföra onaturliga vattennivåer och fluktuationer. Överdämning och/eller onaturligt låga vattenstånd kan leda till erosion, försumpning och/eller igenväxning i strandzonen. Regleringskonstruktioner kan utgöra vandringshinder.
- Jordbruk i tillrinningsområdet; markavvattning och regelbunden rensning av diken kan orsaka grumling. Intensiv odling i sjöns och tillflödenas närområden riskerar att orsaka läckage av närings- och bekämpningsmedel. Extensivt jordbruk bidrar dock ofta till att hålla betesmarken och strandängar öppna.
- Fiske som är ensidigt mot vissa arter eller som är för hårt i förhållande till sjöns naturliga produktionsförmåga kan påverka konkurrensförhållanden och artsammansättning.
- Utsättning av främmande arter, eller fiskstammar kan ändra konkurrensförhållanden, sprida smitta och/eller orsaka genetisk kontaminering.
- Exploatering av strandområden är negativt för möjligheten att upprätthålla naturliga strandmiljöer och riskerar att öka framtida efterfrågan om översvämningsskydd.
- Utsläpp av föroreningar från punktkälla, t.ex. avlopp, industri, täkt eller annan verksamhet ökar risken för negativa vattenkemiska förändringar.
- Kalkning av omgivande våtmarker förändrar de fysiska och kemiska förutsättningarna för strandmiljöernas naturligt förekommande arter. Kalkning av naturligt sura (icke antropogent försurade) tillflöden och sjöar påverkar förutsättningarna för de arter som är anpassade till naturligt sura förhållanden.
- Infrastrukturanläggningar kan orsaka grumling och utsläpp av miljöfarliga ämnen i diken och vattendrag uppströms. Broar och vägtrummor över in- och utflöden kan orsaka vandringshinder.
- Försurning – ävjestrandsjöar kan ha låg buffringskapacitet mot försurande ämnen vilket ökar riskerna för onaturlig sänkning av sjöns pH.

#### Bevarandetillstånd

Gynnsamt.



## 3160 - Myrsjöar

---

*Areal:* 26,8 ha. Arealen fastställd i regeringsbeslut

### Beskrivning

Definition av naturtypen:

Naturliga sjöar och småvatten med relativt näringsfattigt vatten brunfärgat av torv eller humusämnen och ett naturligt lågt pH. Vegetationen är gles och ofta bestående av flytbladsväxter och akvatiska mossor. Stränderna är i huvudsak organogena med myrvegetation, gles starr och flytande vitmossebestånd som i regel bildar gungflyn. Sjöhabitatet omfattar stranden upp till medelhögvattenlinjen.

Myrsjöar är normalt relativt små (ofta <10 ha, sällan > 50 ha) och förekommer i hela landet, framför allt på organogena och näringsfattiga jordar i myrrika områden samt i skogslandskapet.

Myrsjöarna är naturligt lågproduktiva (fosforhalt <25µg/l). Vattnet är påverkat av humussyror, naturligt surt (ofta pH <6,2) och brunfärgat (ofta >100 mg Pt/l). Sjöar med lång omsättningstid som har klarare vatten/ lägre färgtal, men upprätthåller karaktärsarter, strukturer och funktioner ingår i naturtypen.

Myrsjöar som är påverkade av försurning och ökad humusbelastning ingår i naturtypen eftersom sjöns karaktär ofta består.

Sjöar som sedan länge varit sänkta eller dämnda och upprätthåller vattenståndsfluktuationer med naturlig säsongvariation ingår i naturtypen. Däremot bör sjöar som regelbundet regleras inte ingå i typen eftersom den karaktäristiska gungflyvegetationen påverkas negativt av onaturliga vattenståndsförändringar.

Karaktäristiska arter: Trådstarr, sumpstarr, flaskstarr, vattenklöver, dvärgnäckros, vit näckros, nordnäckros, vitag, dvärgigelknopp, dvärgbläddra, hornvitmossa, flytvitmossa, rufsvitmossa, purpurkrokmossa och penselkrokmossa.

Mer information om Natura 2000 och Natura 2000-naturtyper- och arter finns på Naturvårdsverkets hemsida.

### Bevarandemål

Utbredningen av naturtypen är oförändrad kring 26,8 ha och omgivande strandvåtmarker och strandskogar är intakta. Hydrologin är opåverkad och oreglerade förhållanden upprätthålls. Ingen påtaglig minskning hos de typiska arterna för naturtypen sker.

### Negativ påverkan

- Dikning av omgivande våtmark och gungfly.

- Skogsbruk i närområdet; avverkning av strandskog förändrar hydrologi, lokalklimat och struktur i strandzonen.

- Reglering påverkar vattennivåer och fluktuationer. Överdämning och/eller låga vattenstånd kan leda till erosion, försumpning och/eller igenväxning i strandzonen. Regleringskonstruktioner utgör dessutom ofta vandringshinder.

- Utsättning av främmande arter, eller fiskstammar kan ändra konkurrensförhållanden, sprida smitta och/eller orsaka genetisk kontaminering.

- Exploatering av strandområdet är negativt för möjligheten att upprätthålla naturliga strandmiljöer och riskerar att öka framtida efterfrågan om översvämningsskydd.
- Utsläpp av föroreningar från punktkälla, t.ex. avlopp, industri, täkt eller annan verksamhet riskerar att försämra vattenkvaliteten.
- Kalkning av omgivande våtmarker förändrar de fysiska och kemiska förutsättningarna för strandmiljöernas naturligt förekommande arter. Kalkning av naturligt sura (icke-antropogent försurade) tillflöden och sjöar påverkar förutsättningarna för de arter som är anpassade till naturligt sura förhållanden.
- Infrastrukturanläggningar kan orsaka grumling och utsläpp av miljöfarliga ämnen i diken och vattendrag uppströms. Broar och vägtrummor över in- och utflöden kan orsaka vandringshinder.

#### Bevarandetilstånd

Gynnsamt.

## 7110 - Högmossar

---

*Areal:* 234,8 ha. Arealen fastställd i regeringsbeslut

### Beskrivning

Definition av naturtypen:

Habitatet omfattar tydligt välvda mossar som har höjt sig över omgivningen och utvecklat ett öppet eller trädklätt mosseplan. Krontäckningen är normalt <30%, men högmossar/partier med högre krontäckning (<100%) förekommer. Mossen kan antingen vara plåtåformigt, koncentriskt eller excentriskt välvd.

Hela den hydrologiska enheten inkluderas i habitatet, det vill säga mosseplanet samt omgivande laggkärr och randskog som ofta finns mellan mosseplanet och laggen. Gölar, höljor, strängar, tuvor, dråg, småvatten och vattenmosaiker kan förekomma i högmossekomplexet.

Torvproduktion sker, men nettotillväxten kan ha upphört genom naturlig oxidation. Mosseplanet är en ombrotrof miljö vilket innebär att vattenförsörjningen endast sker genom direkt nederbörd. Därmed blir näringshalten och pH-värdet mycket låga vilket gör miljön artfattig. Habitatet har en perenn vegetation som ofta domineras av ris och vitmossor.

Naturlighetskriterier: Myrens hydrologi och hydrokemi får inte vara starkt generellt påverkad av antropogena ingrepp. Reversibla, mindre ingrepp som orsakat lokal störning i begränsade delar av myren kan medges. Vegetationen ska spegla vad som är normalt för ett hydrologiskt intakt högmosseplan. Krontäckningsgraden kan variera naturligt, från kalmosse till skogsmosse. Torvproduktionen kan ha avstannat tillfälligt till följd av t.ex. brand, atmosfäriskt nedfall eller klimatvariationer.

Karakteristiska arter: Rosling, dvärgbjörk, dystarr, taggstarr, storsileshår, rundsileshår, kråkbär, tuvull, skvattram, vitag, kallgräs, dybläddra, dvärgbläddra, tranbär, myrknutmossa, klubbvitmossa, flaggvitmossa, flytvitmossa, fransvitmossa, rostvitmossa, praktvitmossa, rufsvitmossa, rubinvitmossa och svart renlav.

### Bevarandemål

Utbredningen av naturtypen fortsätter ligga kring 234,8 ha. De hydrologiska och näringsfattiga förhållandena som råder på mosseplanet, med vattenförsörjning endast genom direkt nederbörd, är upprätthållna och vegetationsförändringar och igenväxning orsakad av dränering eller luftburet nedfall av näring sker inte. Variationen av strukturer/formelement som ingår i naturtypen (till exempel tuvor, höljor, dråg, gungflyn) och olika vegetationstyper som naturligt finns i naturtypen är bevarade. De typiska arterna som hör till naturtypen minskar inte på ett påtagligt sätt.

### Negativ påverkan

- Befintliga och tidigare genomförda ingrepp i form av dikning och andra markavvattnande åtgärder liksom dämning påverkar naturtypens hydrologi och hydrokemi, vilket kan ge konsekvenser på vegetation och torvbildning samt torvnedbrytning. Även markavvattningsföretag och dämning i närliggande våtmarks- eller fastmarksmiljöer kan påverka naturtypen. Effekterna kan vara uttorkning ökad igenväxning och erosion.

- Torvbrytning är ett hot som riskerar att öka i takt med efterfrågan på torv som energikälla och jordförbättringsmedel.

- Anläggning av skogsbilvägar över eller i närheten av naturtypen kan förutom påverkan på den fysiska miljön påverka hydrologin och/eller hydrokemin i ett område.
- Skogsbruk i närområdet; avverkning av fastmarksholmar och buffertzoner förändrar hydrologi, lokalklimat och struktur i övergångszonen mellan myren och fast mark. Avverkning av närliggande fastmarksskog kan också orsaka läckage av näringsämnen ut på myren.
- Spridning av till exempel kalk, aska och gödningsämnen i naturtypen ger drastiska förändringar på vegetationens artsammansättning. Motsvarande spridning av kemiska substanser i naturtypens närhet kan också skada naturtypen genom luftburen deposition eller genom transport med tillrinnande vatten.
- Ökad våtdeposition av kväve gör att naturtypens vegetationssammansättning förändras med resultat att antalet vitmossor minskar, och andelen gräs, buskar och träd ökar.
- Samhällsbyggande med nya kommunikationsleder, anläggningar etc. kan direkt eller indirekt förstöra eller orsaka skada på naturtypen.

#### Bevarandetillstånd

Gynnsamt.

## 7140 - Öppna mossar och kärr

---

*Areal:* 318 ha. Arealen fastställd i regeringsbeslut

### Beskrivning

Definition av naturtypen:

Habitatet är heterogent och omfattar ombrotrofa och minerotrofa, fattiga till intermediära, öppna eller mycket glest trädbevuxna myrar. De myrtyper eller myrelement som kan inkluderas är plana eller svagt välvda mossar och tillhörande laggkärr, nordlig mosse, plana (topogena) kärr, sluttande (soligena; lutning >3%) kärr – i synnerhet backkärr (lutning >8%) – samt torvbildande mader (sumpkärr). Torvtäcket är normalt minst 30 cm djupt, men kan vara tunnare i unga myrar. Gungflyn, mjukmattegolvs med vanligen mossrik vegetation som p.g.a. luftvävnad i rotsystemet flyter på vatten eller lös gyttja, inkluderas oavsett torvdjup.

Morfologiska strukturer i torven är sällsynt och utgörs i så fall av mindre tubbildningar. Trädskikt bestående av träd högre än tre meter får inte ha mer än 30% krontäckning.

Två undergrupper kan urskiljas:

- Svagt välvda mossar
- Kärr och gungflyn (kan indelas i fattiga och intermediära för uppföljningen)

Naturlighetskriterier: Myrens hydrologi och hydrokemi får inte vara starkt generellt påverkad av antropogena ingrepp. Slätter kan bedrivas. Reversibla, mindre ingrepp som orsakat lokal störning i begränsade delar av myren kan medges.

Karakteristiska arter: Strängstarr, trindstarr, trådstarr, dystarr, sumpstarr, flaskstarr, kråklöver, tagelsäv, kärrdunört, klockklung, kärrull, myggblomster, vattenklöver, myrlilja, kärrspira, vitag, brunag, dybladbra, dvärgbladbra, fetbålmossa, stor skedmossa, guldspärrmossa, röd skorpionmossa, korvskorpionmossa, klubbvitmossa, flytvitmossa, sotvitmossa, klyvbladsvitmossa och krokvitmossa.

### Bevarandemål

Arealen öppna mossar och kärr fortsätter vara ca 318 ha. Naturlig hydrologisk regim råder. Populationerna hos de för naturtypen typiska arterna minskar inte på ett påtagligt sätt.

### Negativ påverkan

- Befintliga och tidigare genomförda ingrepp i form av dikning och andra markavvattnande åtgärder liksom dämning påverkar naturtypens hydrologi och hydrokemi, vilket kan ge konsekvenser på vegetation och torvbildning samt torvnedbrytning. Även markavvattningsföretag och dämning i närliggande våtmarks- eller fastmarksmiljöer kan påverka naturtypen. Effekterna kan vara uttorkning ökad igenväxning och erosion.

- Torvbrytning är ett hot som riskerar att öka i takt med efterfrågan på torv som energikälla och jordförbättringsmedel.

- Anläggning av skogsbilvägar över eller i närheten av naturtypen kan förutom påverkan på den fysiska miljön påverka hydrologin och/eller hydrokemin i ett område.

- Skogsbruk i närområdet; avverkning av fastmarksholmar och buffertzoner förändrar hydrologi, lokalklimat och struktur i övergångszonen mellan myren och fast mark. Avverkning av närliggande fastmarksskog kan också orsaka läckage av näringsämnen ut på myren.

- Spridning av till exempel kalk, aska och gödningsämnen i naturtypen ger drastiska förändringar på vegetationens artsammansättning. Motsvarande spridning av kemiska substanser i naturtypens närhet kan också skada genom luftburen deposition eller genom transport med tillrinnande vatten.
- Ökad våtdeposition av kväve gör att naturtypens vegetationssammansättning förändras med resultat att antalet vitmossor minskar, och andelen gräs, buskar och träd ökar.
- Samhällsbyggande med nya kommunikationsleder, anläggningar etc. kan direkt eller indirekt förstöra eller orsaka skada på naturtypen.

#### Bevarandetillstånd

Gynnsamt.

## 91D0 - Skogsbevuxen myr

---

*Areal:* 174 ha. Arealen fastställd i regeringsbeslut

### Beskrivning

Definition av naturtypen:

Naturtypen förekommer på myrar (> 30 cm djupt torvtäcke) som är fuktig-blöt med högt liggande grundvattenyta. Näringsförhållandena är näringsfattiga–intermediära. Trädskiktets krontäckningsgrad är 30-100%. Trädslagsblandningen varierar med myrtyp och näringsförhållanden men glasbjörk, tall och gran är vanliga trädslag.

Kvalitetskriterier: Skogen ska vara, eller i en relativt nära framtid kunna bli naturskog eller likna naturskog m.a.p. egenskaper och strukturer. Den kan ha påverkats av t.ex. plockhuggning, bete eller naturlig störning. Skogen ska vara i ett sent eller i ett relativt sent successionsstadium. Det ska finnas gamla träd och död ved och en kontinuitet för de aktuella trädslagen. Om naturliga störningsprocesser eller skötselåtgärder i syfte att imitera sådana har påverkat området kan även områden i yngre successionsstadier ingå. Egenskaper och strukturer som är typiska för naturskog finns normalt även i yngre successionsstadier.

Skogens hydrologi är inte under stark generell påverkan från t.ex. markavvattning, torvtäkt e.d.

Fält- och bottenskiktet domineras av ris, halvgräs, och vitmossor.

Kantzonen mellan trädklädd fattigmyr och öppen myr är ofta betydelsefull för insekter som kräver båda miljöerna.

Karakteristiska arter: Brunven, glasbjörk, gråstarr, stjärnstarr, hundstarr, flaskstarr, kråkbär, brakved, blåtåtel, gran, tall, skvattram, hjortron, tranbär, odon, kärrviol, krattvitmossa, granvitmossa och sumpvitmossa.

### Bevarandemål

Utbredningen av skogsbevuxen myr är i stort sett oförändrad kring 174 ha och dess funktioner (hydrologi, död ved) finns. Den skogsbevuxna myren saknar tecken på mänsklig påverkan och processer tillåts fortskrida med en naturlig dynamik. Ingen påtaglig minskning av populationerna hos de för naturtypen typiska arterna sker.

### Negativ påverkan

- Exploatering i eller i anslutning till området. Förutom den direkta skadan kan hydrologin påverkas negativt.
- Avverkning, röjning, gallring utgör hot genom att lämpliga strukturer förstörs eller borttages. Även åtgärder i intilliggande områden kan vara skadliga genom att de påverkar lokalklimatet i beståndet av intresse. Undantag kan finnas där åtgärden syftar till att utveckla något annat naturvärde.
- Produktionshöjande åtgärder i skogsbruket, exempelvis gödsling, markberedning, plantering och användandet av främmande trädslag.
- Tillförsel av kalk eller aska. Kan ge skador på vegetationen, främst områdets mossor och lavar.
- Torvtäkt.

- Markskador och dikning. Förutom den mekaniska skadan kan hydrologin påverkas och naturmiljön förändras.
- Fragmentering. I den mindre skalan kan exempelvis skogsbilvägar leda till fragmentering av vissa organismers populationer, medan andra organismer påverkas negativt när skogsbestånden blir alltför isolerade i landskapet.
- Nedfall av kemiska ämnen. Vissa kemiska ämnen har förmågan att direkt skada organismer, men kan också påverka hela naturmiljön. Så har till exempel vissa kväveföreningar den effekten att de är skadliga för svampar och lavar, samtidigt som de kan vara gödande och ge förändringar i vegetationen. Andra skadliga ämnen är svavel- och metallföreningar.
- Brist på dynamik. Arterna förekommer ofta bara i några få stadier i skogens utveckling. Om de dynamiska krafterna inte får verka kan det i landskapet uppstå brist på något av dessa stadier, med följd att de ingående arternas habitat försvinner. Detta gäller särskilt brand som verkar över stora ytor, men andra viktiga dynamiska krafter är väderfenomen, översvämning och utbrott av skadeorganismer.
- Vissa organismer. Några organismer har förmågan att påverka landskapets sammansättning, till exempel älg och annat hjortvilt som kan förhindra förnyring av vissa trädslag. Andra hot är arter som ännu inte observerats i landet, men som har potential att skada den naturliga floran och faunan.

#### Bevarandetillstånd

Gynnsamt.



## **A001 - Smålom, *Gavia stellata***

---

Artens förekomst är fastställd i regeringsbeslut.

### Beskrivning

Ekologiska krav:

Smålommen vill ha tillgång till lämpliga bytesdjur (fisk upp till 20 cm), vilket i svenska invatten innebär främst småvuxen mört- eller laxartad fisk eller vatten med goda bestånd av siklöja. Lämpliga häckningsplatser utgörs i allmänhet små och fisktomma skogstjärnar och myrgölar med flacka, gungflyartade stränder och med små gungflyholmar. Tillgång till områden med minimal mänsklig störning är viktigt. Arten är störningskänslig främst under ruvningen (mitten av maj – början av juli i södra Sverige, juni-juli i norra Sverige).

Arten är långlivad art med relativt låg reproduktion och är därför känslig för jakt.

Spridningsförmåga:

Under häckningstid utsträcks provianteringsturerna till fiskrika vatten upp till cirka 10 km från häckningslokalerna.

Smålommen övervintrar i marin miljö längs västra Europas kuster samt i södra Östersjön.

### Bevarandemål

Smålom ska häcka regelbundet i området.

### Negativ påverkan

Förurning av viktiga fiskevatten kan innebära utglesade bestånd av bytesfisk. Förhöjda kvicksilverhalter i ägg har uppmätts från försurningsdrabbade områden, något som kan medföra försämrad reproduktion. Igenväxning av häckningstjärnar p.g.a. ökat kvävenedfall kan vara ett långsiktigt problem.

Markavvattning och rensning i utloppet till häckningstjärnar medför att stränder och holmar får kanter och överhäng (lommarna kommer inte upp till boplatserna) och häckningsöar kan bli landfasta, vilket ökar risken för predation. Även markavvattning i marker närbelägna häckningstjärnarna kan påverka vattennivån i tjärnen.

Arten är känslig för mänsklig störning, främst orsakat av friluftsliv, på häckningslokalerna under maj – juli.

Under vintertid utgör oljeutsläpp och risken att fastna i fiskeredskap hot mot arten i bl.a. Östersjön.

### Bevarandetillstånd

Gynnsamt.

## **A094 - Fiskgjuse, *Pandion haliaetus***

---

Artens förekomst är fastställd i regeringsbeslut.

### Beskrivning

Ekologiska krav:

Fiskgjusen är helt beroende av tillgång till öppet vatten inom sitt hemområde (havsmiljö, insjöar, älvar, åar) eftersom födan nästan uteslutande består av fisk. Den fångar endast ytligt gående fisk, ned till maximalt en halv meters djup.

Fiskgjusen fiskar i såväl eutrofa som oligotrofa sjöar liksom i större vattendrag och i grundare kustområden. Jaktframgången kan dock minska avsevärt om vattnet är alltför grumligt. I områden med enbart oligotrofa sjöar kan sämre tillgång på fisk medföra lägre reproduktion bl.a. beroende på att gjusarna måste jaga över större arealer (längre bort från boplatsen).

Fiskgjusen är beroende av lämpliga träd för sitt bobygge. Det vanligaste trädslaget är tall ( $\geq 90\%$ ) där det stora risboet byggs i toppen av plattkronade, kraftiga träd, så att utsikt fås över omgivningen. Enstaka bon kan placeras i kraftledningsstolpar, stora torn eller på stora stenar i sjöar och vattendrag.

Fiskgjusen är ofta störningskänslig vid boplatsen.

Spridningsförmåga:

Fiskgjusen kan jaga upp till någon mil från boplatsen.

Flyttar mellan Sverige och Västafrika söder om Sahara.

### Bevarandemål

Fiskgjuse ska häcka regelbundet i området.

### Negativ påverkan

Eftersom fiskgjusen ofta häckar vid stränder och på öar utgör närgången båttrafik, sportfiske, bad, kanoting etc. i boets omedelbara närhet ett hot.

Exponeringen för klorerade kolväten har minskat sedan 1970-talet då dessa miljögifter orsakade en ökad fosterdödlighet och sönderrivning av ägg på grund av skalförtunning. Emellertid tillkommer nya typer av miljögifter i naturen vars effekter vi ännu vet litet om (t.ex. bromerade flamskyddsmedel)

Försurning av sjöar kan medföra sämre födotillgång samt en ökad exponering för giftiga metaller.

Skogsavverkning utan hänsyn till fiskgjusens boträd eller presumtiva boträd utgör en fara inom vissa områden, eftersom tillgången på lämpliga träd då minskar.

### Bevarandetillstånd

Gynnsamt.

## **A127 - Trana, Grus grus**

---

Artens förekomst är fastställd i regeringsbeslut.

### Beskrivning

Ekologiska krav:

Tranan häckar på sankta sjö- eller havsstränder, på våta myrmarker, på vattensjuka hyggen omgärdade av sumpskog, vid större slättsjöar, i öppna kärr, i sänkta sjöar och andra större eller mindre våtmarker. Ett gemensamt krav, oavsett val av habitat, är att tranorna har möjlighet att bygga boet oåtkomligt för marklevande rovdjur, dvs. alltid omgärdat av vatten.

Under häckningstid lever tranorna av rötter, skott och andra vegetabilier samt insekter, blötdjur, grodor, småfisk m.m.

Under höstflyttningen är ungarna beroende av föräldrarnas vägledning.

En stor andel av tranorna övervintrar i korkeksmarker i Spanien.

Spridningsförmåga:

Under häckningen rör sig paret normalt inom ett område i storleksordningen 1 km<sup>2</sup>.

Tranan blir köns mogen vid 3-6 års ålder. Innan köns mognaden för ungr tranorna en kringflackande tillvaro och samlas ofta i stora flockar.

Övervintrar i Sydvästeuropa, främst i Spanien, men även i Portugal och Frankrike samt i Nordafrika.

### Bevarandemål

Trana ska häcka regelbundet i området.

### Negativ påverkan

För närvarande finns inget hot mot arten i Sverige. I det spanska övervintringsområdet finns däremot vissa hot, främst avveckling av korkeksodlingar.

### Bevarandetillstånd

Gynnsamt.

## **A140 - Ljungpipare, *Pluvialis apricaria***

---

Artens förekomst är fastställd i regeringsbeslut.

### Beskrivning

Ekologiska krav:

Ljungpiparen häckar huvudsakligen i fyra olika miljöer. I norra Sverige är det en karaktärsart på fjällhedar och lokalt även på större, trädlösa myrar. I södra Sverige finns ett tynande bestånd på trädlösa högmossar, samt ett tämligen starkt bestånd på Ölands alvar. Gemensamt för de olika populationerna är kraven på stora öppna områden, med låg och gärna något gles växtlighet.

Arten kräver stora sammanhängande öppna områden - ljungpiparen är ytterligt sällsynt när den sammanhängande arealen öppen mark understiger 15 ha. Överstiger den öppna arealen 30 ha uppträder arten tämligen regelbundet, men det är först när den sammanhängande arealen öppen mark är större än 90 ha som arten finns på alla mossar.

De häckande fåglarna utnyttjar gärna närliggande åkrar under födosöket.

I övervintringsområdet uppehåller sig ljungpiparen på öppna jordbruksområden.

Spridningsförmåga:

Arten hävdar revir och rör sig då huvudsakligen inom ett område i storleksordningen 15-30 hektar.

Ljungpiparen övervintrar huvudsakligen i västra och sydvästra Europa.

### Bevarandemål

Ljungpipare ska häcka regelbundet i området.

### Negativ påverkan

I södra Sverige är den kraftigt fortlöpande igenväxningen av öppna marker det stora hotet. Orsakerna till tillbakagången är flera, främst tidigare dikning och torrläggning av myrmark, ökad förekomst av träd och högväxta ris på högmossar till följd av atmosfäriskt nedfall av stora mängder kväve, minskad hävd av alvar och ljunghedar samt fragmentering av öppna marker genom igenväxning.

Den minskade odlingen i södra Sveriges skogsbygder kan eventuellt försvåra situationen för det sydliga beståndet, då den leder till sämre födosöksförhållanden under den krävande ägglägningsperioden.

Det nordliga beståndet är betydligt starkare. Hoten är mindre och utgörs främst av lokala planer på storskalig torvbrytning.

Arten jagas på övervintringsområdena i Västeuropa, men effekterna är okända.

### Bevarandetillstånd

Gynnsamt.

## **A166 - Grönbenan, *Tringa glareola***

---

Artens förekomst är fastställd i regeringsbeslut.

### Beskrivning

Ekologiska krav:

Grönbenans lämpliga häckningsmiljöer utgörs av sankta stränder längs sjöar och vattendrag samt på fuktiga/våta gräs- eller starrbevuxna myrar. Arten kräver tillgång på öppet vatten och dyiga stränder. Den är särskilt vanlig i områden med flarkmyrar.

De högsta tätheterna hittar man i stora sammanhängande våtmarkspartier, men arten häckar regelbundet även vid mindre skogsomgärdade myrar.

Under flyttningen påträffas grönbenan både längs kusten samt vid olika inlandsvåtmarker av öppen karaktär.

Spridningsförmåga:

Grönbenan hävdar revir och rör sig då inom ett område i storleksordningen 1-5 km<sup>2</sup>.

Arten övervintrar främst i tropiska Afrika, men delvis även i södra Afrika.

### Bevarandemål

Grönbenan ska häcka regelbundet i området.

### Negativ påverkan

Det sydsvenska beståndet hotas av en utebliven hävd på sankta stränder. Även i Norrland kan beståndet ha missgynnats av minskande hävd av ranningar och silängar.

Dikning av myrmark, framför allt tidigare och i södra Sverige, har bidragit till en ökad andel träd- och skogsbevuxen myr och därmed försämrade förhållanden för grönbenan.

Det norrländska beståndet kan lokalt komma att hotas av storskalig torvbrytning.

### Bevarandetillstånd

Gynnsamt.

**Dokumentation**

ArtDatabanken. (2016). Artportalen: Rapportsystemet för växter, djur och svampar. Artdatabanken SLU, Uppsala. <https://www.artportalen.se/> [2016-08-19]

Länsstyrelsen i Gävleborg. (2006). Bevarandeplan för Myrar öster om Öjaren. Dnr 511-14068-05, 00-001-064

Naturvårdsverket. (2007). Myrskyddsplan för Sverige: Objekt i Gävleborgs län. Särtryck ur Myrskyddsplan för Sverige, delrapport: Objekt i Norrland. Rapport 5669.

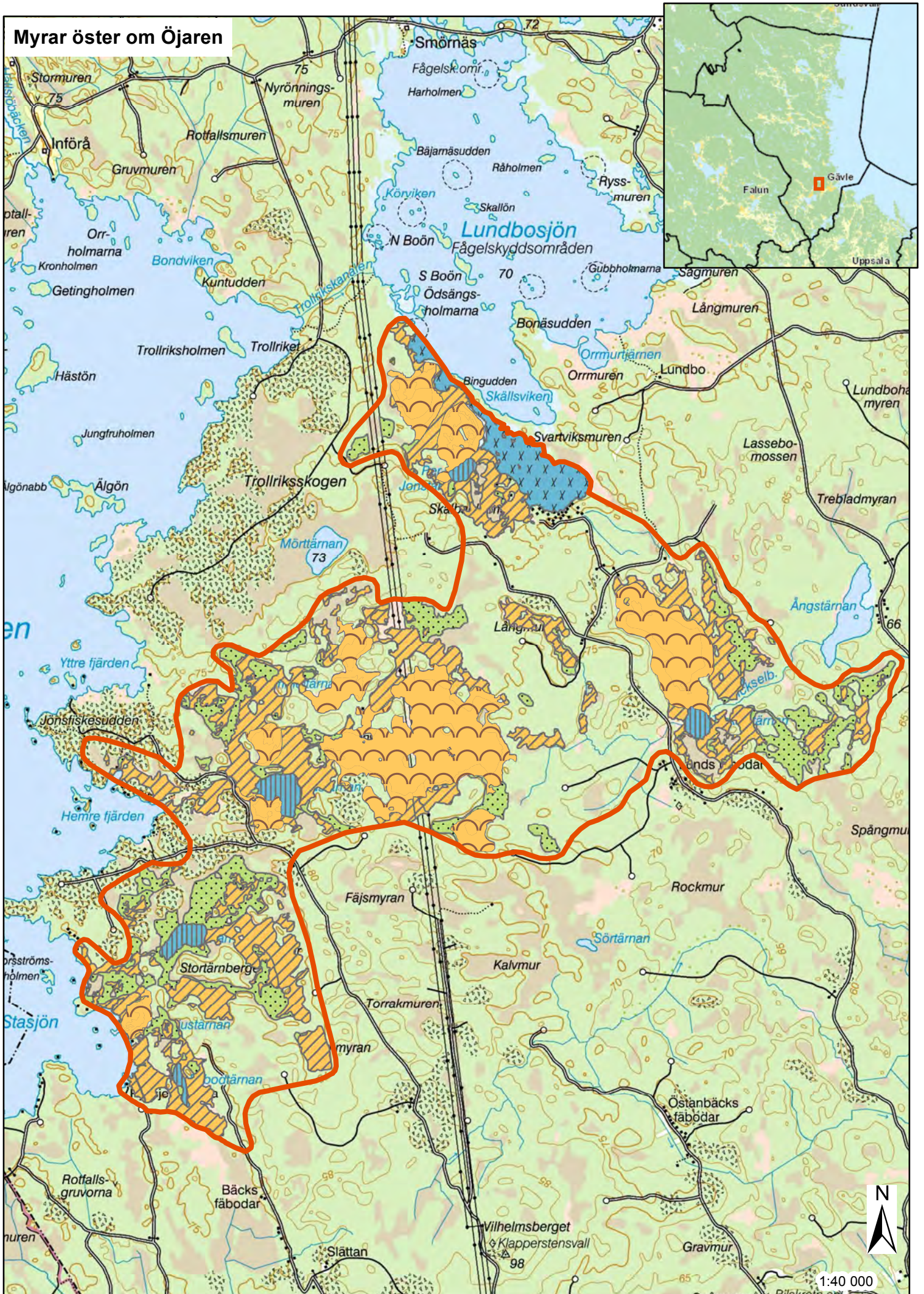
Naturvårdsverket. (2016). Natura 2000 i Sverige. <http://www.naturvardsverket.se/Stod-i-miljoarbetet/Vagledning/Natura-2000-i-Sverige/> [2016-06-01]

**Bilagor**

Karta









# Myrar öster om Öjaren





## Myrar öster om Öjaren

### Legend

-  3130 - Ävjestrandsjöar
-  3160 - Myrsjöar
-  7140 - Öppna mossar och kärr
-  9740 - Skogbevuxen myr
-  7110 - Högmossar (inom komplex)
-  Natura 2000-område