

Bildande av naturreservatet Långhedberget i Bodens kommun

Beslut

Med stöd av 7 kap 4 § miljöbalken (1998:808), MB, beslutar länsstyrelsen att det område som utmärkts på bifogad karta, Bilaga 1, ska utgöra naturreservatet Långhedberget. Slutlig inmätning av området kan innebära mindre justeringar av reservatets avgränsning och areal.

I enlighet med 3 § förordningen (1998:1252) om områdesskydd enligt miljöbalken m.m. fastställer länsstyrelsen bifogad skötselplan (Bilaga 4).

För att uppnå och tillgodose syftet med reservatet beslutar länsstyrelsen med stöd av 7 kap 5, 6 och 30 §§ MB samt 22 § förordningen om områdesskydd enligt miljöbalken m.m. att nedan angivna föreskrifter ska gälla i reservatet.

Syfte

Syftet med reservatet är att bevara områdets höga naturskogsvärden i form av äldre, brandpräglade, delvis urskogsartade skogar. Syftet är också att bevara områdets värdefulla naturmiljöer och biologiska mångfald. Skogar och andra ingående ekosystem ska ges förutsättningar att utvecklas naturligt. Syftet är även att motverka fragmentering av området och att de delar av reservatet som idag har lägre naturvärden ska utvecklas i riktning mot ett naturligt tillstånd. Inom ramen för ovanstående är reservatets syfte också att ge möjlighet till naturupplevelser och friluftsliv.

Datum
2017-12-20

Diarienummer
511-736-2017

NVR ID
2045592

Syftet ska nås genom att:

- Inget skogsbruk bedrivs i området.
- Exploateringar och annan verksamhet som kan skada naturmiljön i området förhindras.
- Områdets skogliga värdekärnor lämnas för fri utveckling. Det kan dock bli aktuellt att genomföra naturvårdsbränning i vissa delar.
- Utvecklingsmarker återställs till naturskog.
- Främmande arter som bedöms utgöra ett hot mot ekosystemen i reservatet tas bort, i de fall det är möjligt.
- Naturliga störningar som till exempel stormfällningar tillåts ha ett naturligt förlopp. Bränder kan dock släckas vid behov.
- Fällning av träd undviks vid alla typer av åtgärder, förutom vid avveckling av främmande trädslag.
- Besökare informeras om reservatets naturvärden.

Skälen för länsstyrelsens beslut

Områdets prioriterade bevarandevärden är den talldominerade, brandpräglade naturskogen med sin rika biologiska mångfald. Skogen uppvisar en hög grad av naturlighet genom stor variation i trädens skiktning. Gamla träd av tall, björk och asp tillsammans med den döda veden utgör en stor del av naturvärdena i området.

Områdets geografiska placering mitt i ett kluster av andra pågående och bildade naturreservat bidrar till konnektiviteten däremellan. Framförallt för fåglar som tretåig hackspett och lavskrika, men även insekter.

Skogsavverkning eller annan exploatering skulle innebära att områdets naturvärden förstörs.

Uppgifter om naturreservatet

Naturreservatets namn:	Långhedberget
Kommun:	Boden
Lägesbeskrivning:	10 km väster om Grundträsk
Area:	52 ha
Fastigheter och ägare:	Brändberget 3:1 (del av), staten genom Naturvårdsverket
Mineralrättighet	Gallaberget nr 1001, Boliden Mineral AB
Sameby:	Gällivare
Förvaltare:	Länsstyrelsen

Reservatsföreskrifter

A. Föreskrifter enligt 7 kap 5 § MB om inskränkningar i rätten att använda mark- och vattenområden inom reservatet.

Utöver vad som annars gäller enligt lag är det förbjudet att:

1. Bedriva skogsbruk, fälla eller på annat sätt skada levande träd och buskar. Skada eller flytta liggande eller stående döda träd och buskar.
2. På annat sätt än vad som anges under punkt 1 skada eller förändra mark eller vegetation, t.ex. genom att borra, spränga, anordna upplag, gräva, schakta eller dumpa.
3. Uppföra eller utöka byggnad eller annan anläggning som till exempel mast eller vindkraftverk. Se dock punkt A 11 angående uppförande av älg torn.
4. Anlägga väg eller led.
5. Anlägga ledning i luft eller mark.
6. Plantera in växt-, djur- eller svampart.
7. Släppa ut eller sprida avloppsvatten, gifter, biologiska eller kemiska bekämpningsmedel, vådliga ämnen, kalk, växtnäringsämnen eller andra främmande ämnen som kan skada naturen.
8. Framföra motordrivna fordon.
9. Sätta upp tavla, plakat, skylt, göra inskrift eller andra markeringar i naturen.

Vidare är det utan länsstyrelsens tillstånd förbjudet att:

10. Förändra befintlig byggnad eller anläggning.
11. Uppföra älg torn.

Undantag från reservatsföreskrifterna i punkt A:

1. Föreskrifterna ska inte utgöra hinder för förvaltaren att utföra de åtgärder för reservatets vård och skötsel som krävs för att tillgodose syftet med reservatet och som anges i föreskrifter med stöd av 7 kap. 6 § MB i detta beslut.
2. Ovanstående föreskrifter ska inte heller utgöra hinder för underhåll av befintliga byggnader eller andra anläggningar. Innan större underhållsåtgärder, exempelvis trädsäkring, ska samråd ske med länsstyrelsen enligt 12 kap 6§ MB.
3. Utan hinder av ovanstående föreskrifter får renskötsel utövas i enlighet med rennäringslagen (1971:437). Före anordnandet av fasta anläggningar ska samråd ske med länsstyrelsen enligt 12 kap 6 § MB, enligt vad som framgår av förordningen (1998:904) om anmälan för samråd.
4. Vid uttransport av fälld älg eller björn får terrängskoter, t ex fyrhjuling, användas. Vid körning ska i första hand befintliga stigar och leder användas och särskild försiktighet ska iaktas för att undvika skador på mark och vegetation.
5. Snöskoteråkning är tillåten i reservatet på väl snötäckt mark. Vid körning ska i första hand befintliga leder användas. Skador på mark och vegetation får ej uppstå.

Datum
2017-12-20

Diarienummer
511-736-2017

NVR ID
2045592

B. Föreskrifter enligt 7 kap 6 § MB om skyldighet att tåla visst intrång

Ägare och innehavare av särskild rätt till fastigheterna förpliktas att tåla att följande åtgärder kan komma att genomföras för att tillgodose syftet med naturreservatet.

1. Utmärkning av reservatet.
2. Uppsättning och underhåll av informationsskylt.
3. Naturvårdsbränning i dom talldominerade delarna.
4. Borttagande av främmande arter, exempelvis *Contortatall*.
5. Genomförande av undersökningar av flora och fauna samt av mark- och vattenförhållanden, inklusive uppföljning av bevarandemål.

C. Ordningsföreskrifter enligt 7 kap 30 § MB

Utöver vad som annars gäller är det för allmänheten förbjudet att:

1. Fälla eller på annat sätt skada levande eller döda träd och buskar.
2. Plocka eller skada vedsvampar, mossor eller lavar.
3. Skada vegetationen i övrigt genom att t ex gräva upp växter.
4. Fånga, skada eller döda ryggradsdjur. Ta ägg eller störa djurlivet genom att exempelvis klättra i boträd eller medvetet uppehålla sig i närheten av fågelbo, lya eller gryt.
5. Samla in ryggradslösa djur.
6. Förstöra eller skada berg, jord eller sten genom att t ex borra, hacka, spränga, rista, gräva eller måla.
7. Skräpa ner.
8. Anlägga en eldstad i form av en stenring. Vid eldning får endast löst liggande kvistar och grenar eller egen medhavd ved användas.
9. Framföra motordrivna fordon.

Undantag från reservatsföreskrifterna i punkt C:

1. Föreskrifterna ska inte utgöra hinder för förvaltaren att utföra de åtgärder för reservatets vård och skötsel som krävs för att tillgodose syftet med reservatet och som anges i föreskrifter med stöd av 7 kap. 6 § MB i detta beslut.
2. Snöskoteråkning är tillåten i reservatet på väl snötäckt mark. Vid körning ska i första hand befintliga stigar och leder användas och särskild försiktighet ska iakttas för att undvika skador på mark och vegetation.
3. I reservatet är det utan hinder av föreskriften C4 tillåtet att jaga i enlighet med gällande lagstiftning.
4. Bär- och matsvampplockning är tillåtet i området.

Datum
2017-12-20

Diarienummer
511-736-2017

NVR ID
2045592

Redogörelse för ärendet

Vid beslutstillfället var Lantmäteriets fastighetsförrättning inte klar. När förrättningen har slutförts kommer reservatet att utgöra en egen fastighet.

De höga naturvärdena på Långhedberget uppmärksammades i samband med att länsstyrelsen inventerade området 2010. Inom reservatet fanns sedan tidigare flera nyckelbiotoper definierad av dåvarande markägaren SCA, samt en naturvärdeslokal utpekad av Skogsstyrelsen.

Sent på hösten 2015 köpte Naturvårdsverket Långhedberget av SCA.

Beslutet har föregåtts av samråd med Naturvårdsverket samt Bodens kommun.

Bodens kommun är positiva till bildandet av naturreservatet och att beslutet ligger i linje med kommunens lokala miljömål. Kommunen vill dock påpeka att naturreservatet ligger i nära anslutning till Björnbergets utredningsområde för vindbruk och att bildandet av naturreservatet inte får försvåra eventuell framtida etablering av vindkraft.

Gällivare sameby har förelagts att yttra sig över förslaget. Gällivare sameby har tagit del av beslutet men valt att inte yttra sig.

Beslutet har remitterats till Skogsstyrelsen, Sveriges Geologiska Undersökning samt försvarsmakten. Skogsstyrelsen samt försvarsmakten har inget att erinra.

SGU framför att det i området finns dokumenterade mineralfyndigheter enligt SGU:s databaser samt att ett flertal förfallna undersökningstillstånd visar på att området har mineralpotential. SGU anser att undantag för prospektering i reservatsföreskrifterna bör införas.

Boliden Mineral AB avstyrker förslaget. Alternativt att reservatsföreskrifterna utformas på så sätt att det inte utgör något hinder för prospektering för befintliga tillstånd eller av potentiella tillstånd i framtiden. Länsstyrelsen får även föreskriva att anmälan för samråd enligt 12 kap. 6 § miljöbalken skall ske före prospektering.

Med hänsyn till områdets värdefulla och känsliga naturmiljö finner inte länsstyrelsen att det undantag i föreskrifterna för prospektering som föreslås av SGU och Boliden Mineral AB är motiverat.

Länsstyrelsens bedömning och motivering

Området utgör en från naturvårdssynpunkt mycket värdefull naturskog som hyser en stor mångfald av växter och djur knutna till naturskogsmiljöer. Skogsavverkning eller annan exploatering skulle innebära att områdets naturvärden förstörs. Med anledning av detta har frågan om bildande av ett naturreservat aktualiserats. Långhedberget utgör ett mindre naturskogsområde centralt i ett kluster av värdefulla områden med urskogsartade skogar, skyddade som naturreservat eller reservat under bildande, däribland Södra Blåkölen, Aborrtjärnbergshuvudet, Bratt-Gallaberget och Åsarne. Att Långhedberget

Datum
2017-12-20

Diarienummer
511-736-2017

NVR ID
2045592

skyddas som naturreservat innebär förbättrade förutsättningar för de arter som lever i brandpräglade barnaturskogar med lövinslag i dessa områden.

Beslutet följer gällande riktlinjer för prioritering av naturreservatsskydd. Beslutet följer även riktlinjerna för Sveriges miljö kvalitetsmål respektive internationella åtaganden om skydd av den biologiska mångfalden, och ger ett värdefullt bidrag till uppfyllandet av miljö kvalitetsmålen *Levande skogar* samt *Ett rikt växt- och djurliv*.

Länsstyrelsen bedömer att ett naturreservat i det aktuella området är förenligt med kommunens översiktsplan och med hushållningsbestämmelserna i 3 och 4 kap. MB.

I enlighet med 7 kap 25 § MB ska det finnas en rimlig balans mellan de värden som ska skyddas och de inskränkningar som beslutet innebär för den enskildes markanvändning. Därför ska det alltid göras en intresseprövning mellan allmänna och enskilda intressen. Länsstyrelsen bedömer att den avgränsning av naturreservatet och de inskränkningar som har gjorts är nödvändiga för att bevara de höga naturvärdena i området, samt att de inte går längre än vad som behövs för att tillgodose reservatets syfte.

Enligt förordningen (2007:1244) om konsekvensutredning vid regelgivning ska en myndighet innan beslut om föreskrifter så tidigt som möjligt utreda föreskrifternas kostnadsmässiga och övriga konsekvenser. Enligt samma förordning får myndigheten göra ett undantag från regeln om den bedömer att det saknas skäl att genomföra en konsekvensutredning. De föreslagna ordningsföreskrifterna tydliggör allemansrätten men begränsar den inte. Länsstyrelsen bedömer att föreskrifterna behövs för att tillgodose syftet med naturreservatet. Konsekvenserna av föreskrifterna bedöms vara så små att en särskild konsekvensutredning enligt nämnd förordning inte behöver upprättas.

Beskrivning av området

Area: 52 ha
Naturtyper: Skogsmark 52 ha, varav produktiv skog 52 ha

Långhedbergets naturreservat är beläget på två, långsmala bergåsar i norra delen av Bodens kommun. Området är kuperat och östra sluttningen av Långhedberget (den västra åsen) är brant. Långhedberget utgörs helt och hållet av brandpräglad, flerskiktad skog i olika successionsstadier, till övervägande del talldominerad. Marken är torr till frisk och domineras av blåbär och lingon. I norr i den låglänta delen mellan bergåsarna finns ett lite mera bördigt område med inslag av lågörter i markvegetationen. Berggrunden består av basalt, trakyandesit, andesit, komatiit och metamorfa ekvivalenter.

Den äldsta skogen finns i östra delen av reservatet. Här växer barrblandskog med inslag av björk och rikligt med överståndare (gamla träd) av tall och björk, sparsamt gran, med en ålder av över 250 år. I den centrala delen av området växer ca 80-årig tät,

självgallrande tallskog, så kallad stavatallskog. Även här finns ett stort inslag av träd över 250 år bland de klena, yngre tallarna. I området med bördigare mark centralt i reservatet växer grandominerad skog med stort inslag av lövträd såsom asp, björk och sälg. Västra delen av reservatet domineras av lövrik blandskog med gran, asp och björk, med en mindre del urskogsartad barrblandskog.

Spår av äldre plockhuggningar kan ses i större delen av skogarna i Långhedberget, främst i väst där det dominerande trädsnittet är ca 100 år gammalt. Centralt i reservatet längs med dess södra gräns finns ett område som gallrats maskinellt i sen tid, och här är skogen tydligt glesare än i övriga delar. Skogarna hyser måttligt till rikligt med död ved, utom i den genomgallrade delen där inslaget av död ved är litet. Brandspår ses i hela Långhedberget i form av kolade högstubbar och brandljud hos överståndare av både tall, björk och även asp. I den senvuxna, klena stavatallskogen har snöbrott skapat rikligt med död ved, både som högstubbar och lågor som på vissa håll ligger som ett plockepinn.

Långhedberget hyser ett flertal ovanliga naturskogsarter kopplade till tall respektive lövträd. Bland annat har talticka noterats på gamla tallar, och dvärgbägarlav växer på gamla lågor och stubbar av tall. På marken växer korktaggvampar (släktet *Hydnellum spp.*). Lunglav växer på både sälg och asp i reservatet, och stiftgelélav samt liten aspgelélav finns på grova aspar. I området förekommer tretåig hackspett och lavskrika.

Hur man överklagar

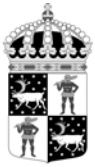
Detta beslut kan överklagas hos regeringen (Miljö- och energidepartementet) enligt Bilaga 3.

Beslutets ikraftträdande

Beslutet gäller från den dag det vunnit laga kraft, utom vad gäller föreskrifter med stöd av 7 kap. 30 § miljöbalken, vilka gäller omedelbart.

De som deltagit i länsstyrelsens beslut

I detta ärende har beslut tagits av landshövding Sven-Erik Österberg efter föredragning av naturskyddshandläggare Rasmus Häggqvist. I den slutliga handläggningen av ärendet deltog även naturskyddshandläggare Frédéric Forsmark, chefen för naturskyddsenheten Per-Anders Jonsson samt jurist Simon Bergdahl.



Länsstyrelsen
Norrbotten

BESLUT

8 (8)

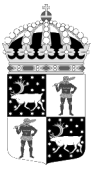
Datum
2017-12-20

Diarienummer
511-736-2017

NVR ID
2045592

Bilagor:

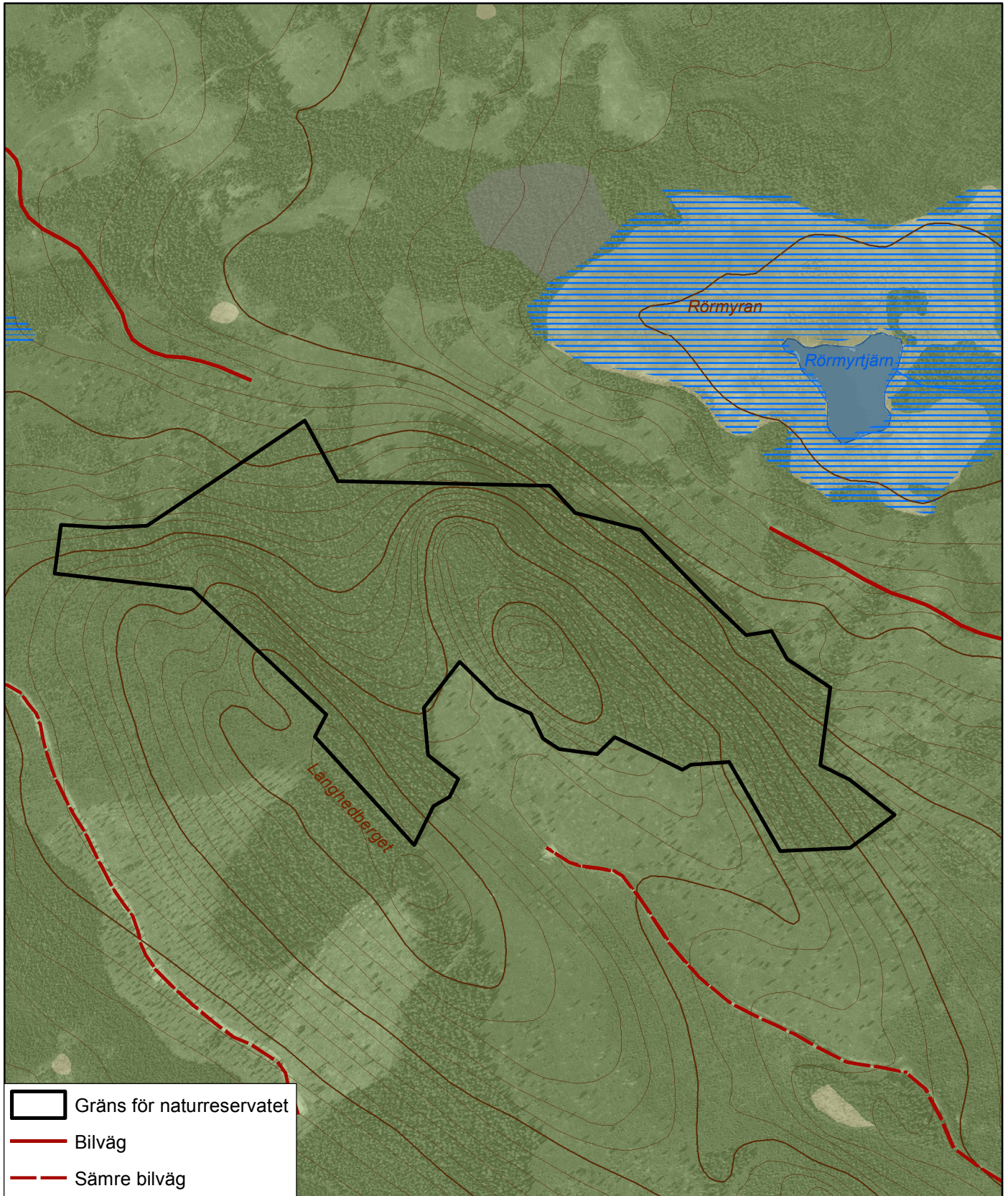
1. Karta över reservatet
2. Översiktskarta
3. Hur man överklagar
4. Skötselplan



Naturreseptatet Långhedberget

Länsstyrelsen
Norrbotten

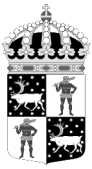
Area ca 52 ha
Skala 1:10 000



© Länsstyrelsen Norrbotten och © Lantmäteriet

0 1 Kilometer



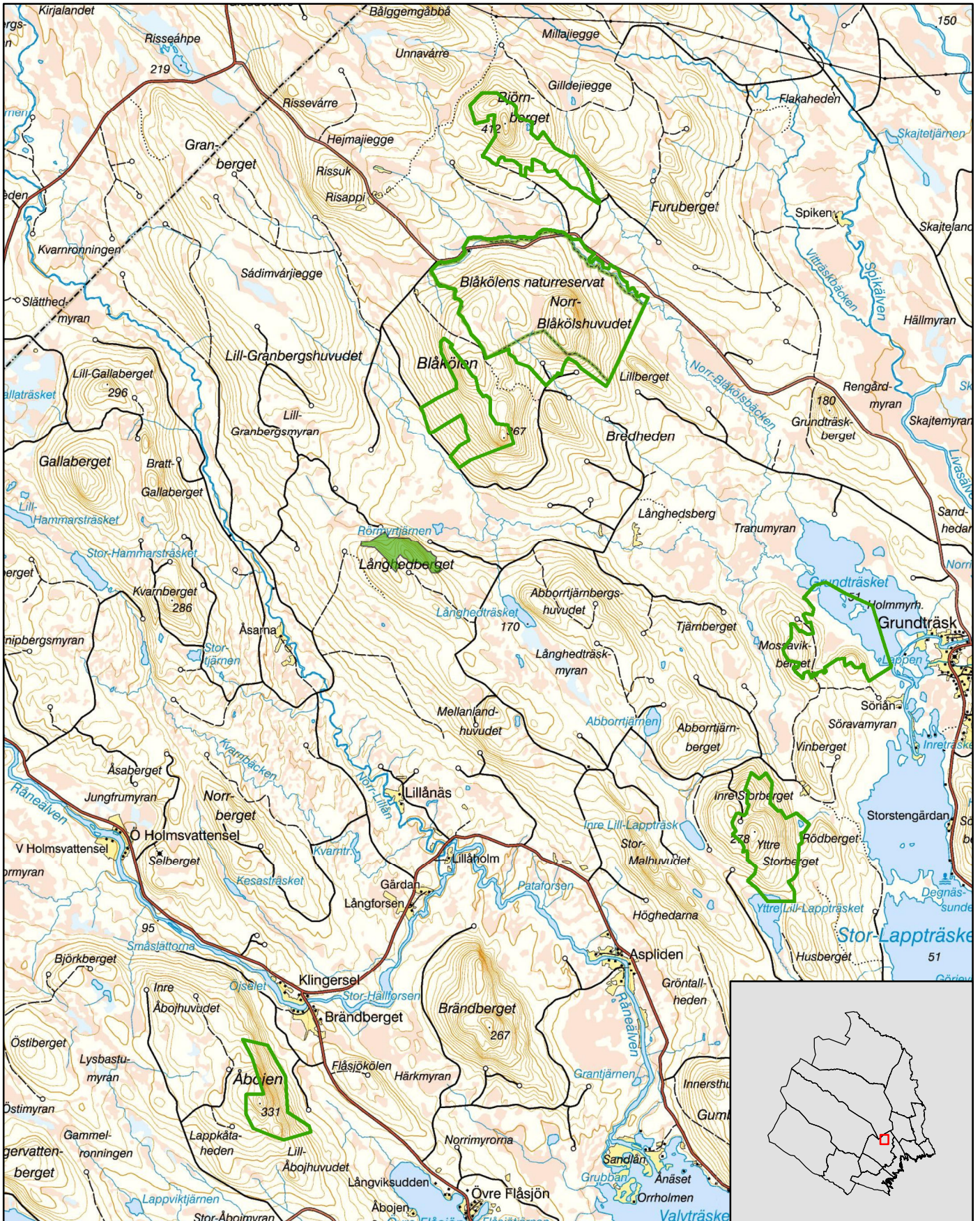


Naturreservatet Långhedberget

Boden kommun

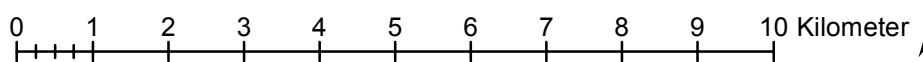
Skala 1:100 000

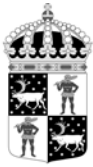
Länsstyrelsen
Norrbotten



© Länsstyrelsen Norrbotten och © Lantmäteriet

- Gräns för naturreservatet
- Övriga naturreservat





Länsstyrelsen
Norrbotten

Bilaga 3

HUR MAN ÖVERKLAGAR

Om Ni vill överklaga länsstyrelsens beslut ska Ni skriva till

Regeringen, Miljö- och energidepartementet. Ni ska skicka eller lämna in Ert överklagande till

Länsstyrelsen i Norrbottens län, 971 86 LULEÅ

För att Ert överklagande ska kunna prövas måste överklagandet ha kommit in till länsstyrelsen **inom tre veckor** från den dag Ni fick del av beslutet. Länsstyrelsen skickar därefter överklagandet till Regeringen, Miljö- och energidepartementet.

Ni ska i Ert överklagande ange

- * vilket beslut Ni överklagar (ärendets diarienummer och beslutsdag),
- * hur Ni vill att beslutet ska ändras och varför,
- * Ert namn, postadress och telefonnummer.

Ni ska underteckna Ert överklagande. Om Ni anlitar ombud kan istället ombudet underteckna överklagandet. I så fall ska fullmakt bifogas.

Om Ni behöver ytterligare upplysningar om hur man överklagar kan Ni vända Er till länsstyrelsen, telefon 010-225 50 00.