

Länsstyrelsen  
Norrbotten

## BESLUT

1 (4)

Datum  
2017-12-20

Diarienummer  
511-13206-2017

NVR ID  
2021105

### Utökning av naturreservatet Krutbergen i Arvidsjaur kommun

#### Beslut

Länsstyrelsen beslutar med stöd av 7 kap. 4 § miljöbalken att naturreservatet Krutbergen, inrättat av länsstyrelsen 2010-11-12, dnr 511-1152-10, ska ha den utökade geografiska omfattning som framgår av bifogad karta, bilaga 1. För de tillkommande delarna ska beslutet om att bilda naturreservatet Krutbergen (bilaga 5) gälla i sin helhet med syfte, skäl och föreskrifter enligt 7 kap. 4 §, 5 § första och andra styckena, 6 § och 30 § miljöbalken.

Länsstyrelsen beslutar vidare att de tillkommande delarna ska ha skötselriktning fri utveckling i gällande skötselplan, daterad 2010-11-12, dnr 511-1152-10.

Datum  
2017-12-20

Diarienummer  
511-13206-2017

NVR ID  
2021105

### Uppgifter om naturreservatet

Naturreservatets namn:	Krutbergen
Kommun:	Arvidsjaur
Lägesbeskrivning:	20 km sydväst om Arvidsjaur samhälle
Total area:	ca 2224 ha
Varav utökad areal:	ca 33 ha
Naturtyper:	Skogsmark ca 1758 ha, varav produktiv skog ca 1606 ha Sjöar och vattendrag ca 29 ha Våtmark 437 ha
Fastigheter och ägare:	Svärdlandet 1:1 (del av), Sveaskog Malmesliden 1:96 (del av), Sveaskog Krutberget 1:1 (del av), Sveaskog
Natura 2000:	Del av Byskeälven (SE0820432)
Sameby:	Mausjaur sameby
Förvaltare:	Länstyrelsen

### Redogörelse för ärendet

Naturreservatet Krutbergen bildades år 2010 som ett resultat av en stor uppgörelse mellan länsstyrelsen, Naturvårdsverket och Sveaskog. Efter kompletterande naturvärdesinventeringar kom länsstyrelsen fram till att ett 15-tal reservat behövde utökas. Myndigheten har därefter arbetat vidare med att lösa markfrågorna för utökningarna av berörda naturreservat och under 2016 tecknades en överenskommelse om intrångsersättning med Sveaskog. Med anledning av detta avtal kan nu naturreservatet Krutbergen utökas till att omfatta hela det skyddsvärda området.

Beslutet har föregåtts av samråd med Arvidsjaur kommun som har svarat att de inte har något att erinra mot förslaget.

Beslutet har även föregåtts av samråd med Naturvårdsverket och Havs-och vattenmyndigheten som båda tillstyrker förslaget.

Mausjaur sameby och Sveaskog har förelagts att yttra sig men har inte inkommit med synpunkter.

Ärendet har remitterats till Skogsstyrelsen, Sveriges geologiska undersökning samt Försvarmakten. Skogsstyrelsen har inga synpunkter. Sveriges geologiska undersökning avstår från att yttra sig och Försvarmakten har inget att erinra.

Datum  
2017-12-20

Diarienummer  
511-13206-2017

NVR ID  
2021105

## Länstyrelsens bedömning och motivering

Naturreservatet Krutbergen bildades år 2010 med syftet att bevara områdets höga naturvärden och karaktär av orörd vildmark. Genom utökningen av naturreservatet får hela det skyddsvärda området ett långsiktigt skydd mot skogsavverkning och annan exploatering som skulle innebära att områdets naturvärden förstörs.

Den föreslagna utökningen utgörs av fem delområden och består av urskogsartade skogar som vid avgränsningen av naturreservatet Krutbergen hamnade utanför naturreservatet. Tre delområden utgörs av granskog, ett delområde är en talldominerad bränna och ett delområde består av lövrik granskog.

Granskogarna är mycket gamla och till stor del av urskogsartad karaktär. Tillgången på död ved varierar, men är riklig i stora delar av områdena. På lågorna förekommer många av de rödlistade arter som är knutna till gamla grandominerade naturskogar.

Den talldominerade brännan har en mycket låg påverkansgrad. Inslaget av lövträd, främst vårtbjörk är fläckvis riklig och i delar av området övergår skogen i ren lövbränna. Sannolikt har branden varit väldigt hård och dödat en stor del av det gamla trädskiktet. Detta märks bland annat på att det finns gott om gamla, kolade stubbar och lågor från grova gammeltallar i området.

Den lövrika granskogen är förhållandevis produktiv och har ett markant inslag av lövträd, främst asp, björk och sälg. Fältskiktet utgörs delvis av lågörttyp. Området är brandpräglad, men till skillnad från övriga utvidgningsområden så finns en del dimensionsstubbar i detta område. Sannolikt rör det sig i alla fall delvis om uttag av torrfuror som stått kvar i beståndet efter branden. Efter detta uttag i början av 1900-talet har skogen lämnats till fri utveckling.

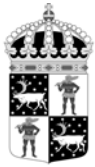
Utökningen kompletterar och förstärker naturreservatets befintliga värden och därför har en utökning aktualiserats.

## Hur man överklagar

Detta beslut kan överklagas hos regeringen (Miljö- och energidepartementet) enligt Bilaga 4.

## Beslutets ikraftträdande

Beslutet gäller från den dag det vunnit laga kraft, utom vad gäller föreskrifter med stöd av 7 kap. 30 § miljöbalken, vilka gäller omedelbart.



Länsstyrelsen  
Norrbotten

## BESLUT

4 (4)

Datum  
2017-12-20

Diarienummer  
511-13206-2017

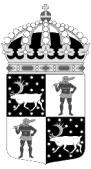
NVR ID  
2021105

### De som deltagit i länsstyrelsens beslut

I detta ärende har beslut tagits av landshövding Sven-Erik Österberg efter föredragning av naturskyddshandläggare Carina Mattila. I den slutliga handläggningen av ärendet deltog chefen för naturskydds-enheten Per-Anders Jonsson samt jurist Simon Bergdahl.

### Bilagor:

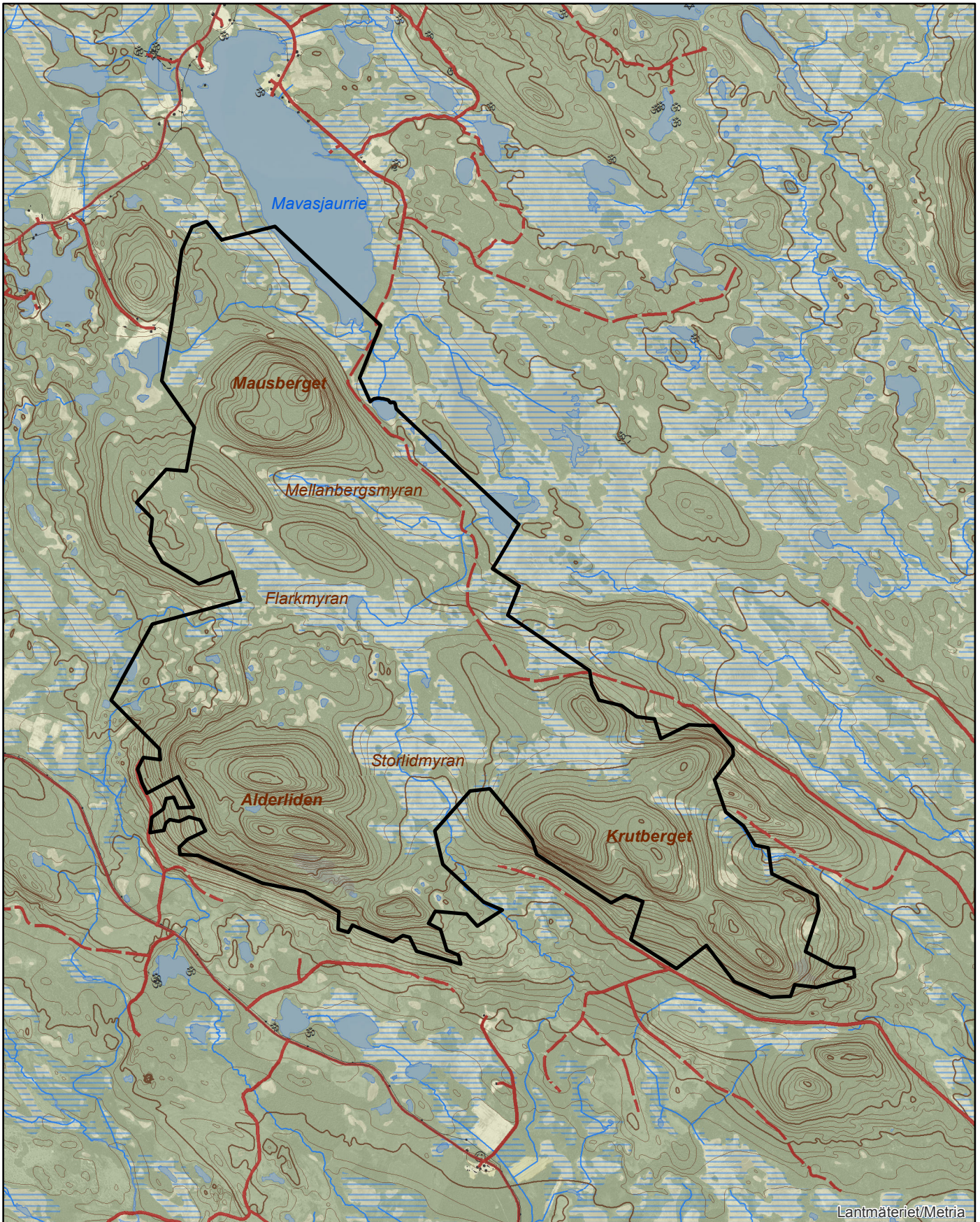
1. Karta över naturreservatet
2. Karta över naturreservatets tidigare avgränsning
3. Översiktskarta
4. Hur man överklagar
5. Beslut bildande av naturreservatet Krutbergen i Arvidsjaur kommun




# Naturresevatet Krutbergen

Area ca 2224 ha

Skala 1:50 000

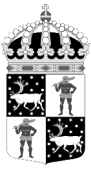
Länsstyrelsen  
Norrbotten

© Länsstyrelsen Norrbotten och © Lantmäteriet

 Gräns för naturreservatet

0 1 2 3 4 kilometer

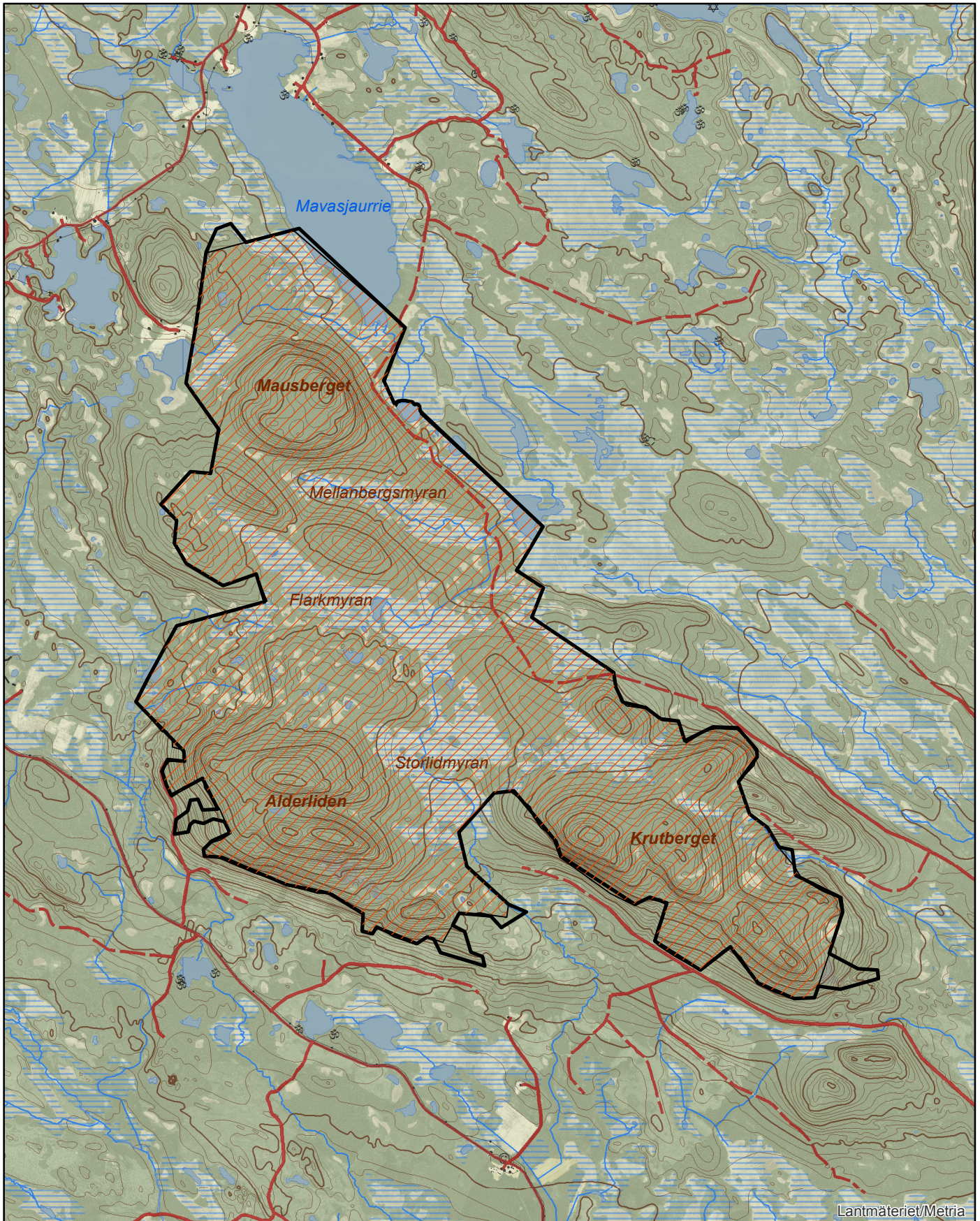





# Naturreseptatet Krutbergen

Äldre avgränsning

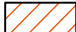
Skala 1:50 000

Länsstyrelsen  
Norrbotten

© Länsstyrelsen Norrbotten och © Lantmäteriet

 Gräns för naturreseptatet

0 1 2 3 4 kilometer

 Äldre avgränsning

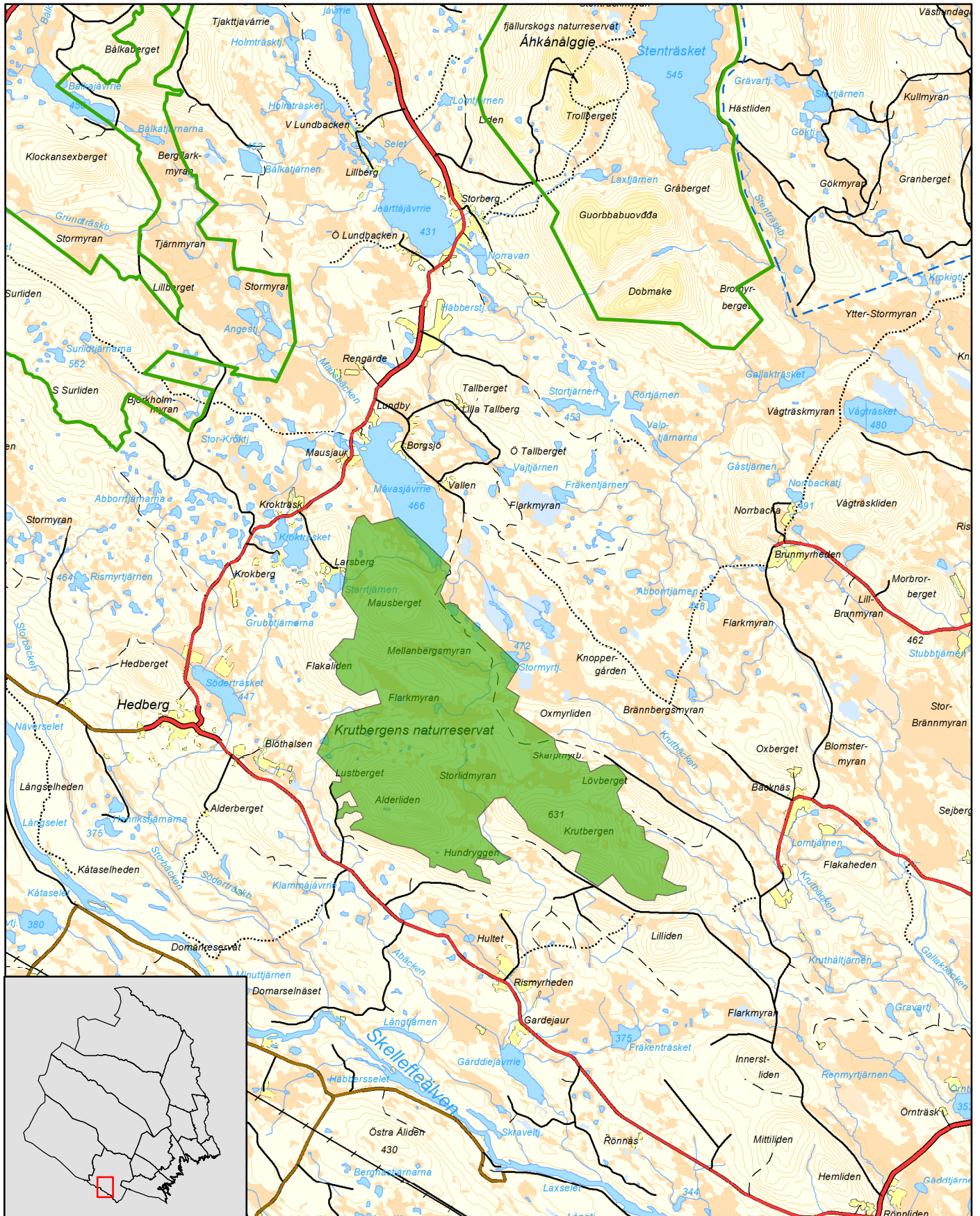


# Naturreservatet Krutbergen

Arvidsjaur kommun

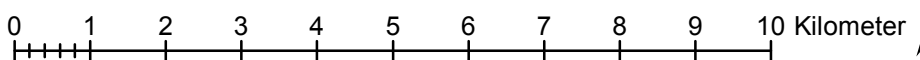
Skala 1:100 000

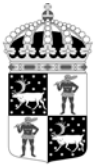
Länsstyrelsen  
Norrbotten



© Länsstyrelsen Norrbotten och © Lantmäteriet

- Gräns för naturreservatet
- Övriga naturreservat





Länsstyrelsen  
Norrbotten

## Bilaga 4

### HUR MAN ÖVERKLAGAR

Om Ni vill överklaga länsstyrelsens beslut ska Ni skriva till

**Regeringen, Miljö- och energidepartementet.** Ni ska skicka eller lämna in Ert överklagande till

**Länsstyrelsen i Norrbottens län, 971 86 LULEÅ**

För att Ert överklagande ska kunna prövas måste överklagandet ha kommit in till länsstyrelsen **inom tre veckor** från den dag Ni fick del av beslutet. Länsstyrelsen skickar därefter överklagandet till Regeringen, Miljö- och energidepartementet.

Ni ska i Ert överklagande ange

- \* vilket beslut Ni överklagar (ärendets diarienummer och beslutsdag),
- \* hur Ni vill att beslutet ska ändras och varför,
- \* Ert namn, postadress och telefonnummer.

Ni ska underteckna Ert överklagande. Om Ni anlitar ombud kan istället ombudet underteckna överklagandet. I så fall ska fullmakt bifogas.

Om Ni behöver ytterligare upplysningar om hur man överklagar kan Ni vända Er till länsstyrelsen, telefon 010-225 50 00.





## BILDANDE AV NATURRESERVATET KRUTBERGEN I ARVIDSJAUR KOMMUN

### BESLUT

Med stöd av 7 kap 4 § miljöbalken (1998:808), MB, beslutar länsstyrelsen att det område som utmärkts på bifogad karta, bilaga 1, skall utgöra naturreservatet Krutbergen. Lantmäteriets slutliga inmätning av området kan innebära mindre justeringar av reservatets avgränsning och areal.

Med stöd av 3 § förordningen om områdesskydd enligt miljöbalken m.m. (1998:1252) fastställer länsstyrelsen bifogad skötselplan (bilaga 4) med mål, riktlinjer och åtgärder för reservatets skötsel och förvaltning. I enlighet med 2 § ovannämnda förordning ska länsstyrelsen vara förvaltare av naturreservatet.

För att tillgodose syftet med reservatet beslutar länsstyrelsen med stöd av 7 kap 5, 6 och 30 §§ MB samt 22 § förordningen om områdesskydd enligt miljöbalken m. m. (1998:1252) att nedan angivna föreskrifter ska gälla i reservatet.

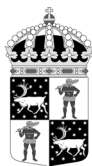
### SYFTE

Områdets höga naturskogsvärden och karaktär av orörd vildmark ska bevaras. Reservatet ska bevara den biologiska mångfalden samt den värdefulla naturmiljön i området och ge förutsättningar för de ingående ekosystemen att utvecklas naturligt. Syftet är även att de delar av reservatet som idag har lägre naturvärden ska utvecklas i riktning mot ett naturligt tillstånd.

Inom ramen för dessa mål ska reservatet även bevara området fornlämningar och kulturmiljöer samt ge möjlighet till naturupplevelser, friluftsliv och vetenskaplig forskning i orörd natur.

Syftet ska nå genom att:

- Inget skogsbruk bedrivs i området.
- Exploatering och arbetsföretag i området förhindras.
- Området sköts enligt fastställd skötselplan. Inriktningen ska vara fri utveckling med möjlighet till naturvårdsbränning efter särskild utredning.



- I utvecklingsmarker och arronderingsmarker kan även andra skötselåtgärder än naturvårdsbränning genomföras. Till exempel stängsling av ungskog eller avveckling av främmande trädslag för att gynna uppkomst av lövskog.
- Med undantag för avveckling av främmande trädslag ska trädfällning och påverkan på markskiktet undvikas vid alla typer av skötselåtgärder.

## UPPGIFTER OM NATURRESERVATET

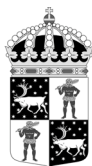
Naturreservatets namn:	Krutbergen
Kommun:	Arvidsjaur
Lägesbeskrivning:	20 km sydväst om Arvidsjaur samhälle
Area:	ca 2196 ha
Fastigheter och ägare:	Svärdlandet 1:1 (del av), Sveaskog Malmesliden 1:96, Sveaskog Krutberget 1:1 (del av), Sveaskog
Natura 2000:	Del av Byske älv (SE0820432)
Sameby:	Mausjaure

## RESERVATSFÖRESKRIFTER

### A. Föreskrifter enligt 7 kap 5 § MB om inskränkningar i rätten att använda mark- och vattenområden inom reservatet.

Utöver vad som annars gäller enligt lag är det förbjudet att:

1. Bedriva skogsbruk.
2. Fälla eller på annat sätt skada levande eller döda träd och buskar eller tillvarata vindfällan.
3. På annat sätt än vad som anges under punkterna 1 och 2 skada eller förändra mark eller vegetation på land eller i vatten, t ex genom att borra, anordna upplag, gräva, schakta eller dumpa.
4. Uppföra byggnad eller annan fast anläggning.
5. Anlägga väg eller led.
6. Anlägga ledningar i luft, mark eller vatten.
7. Bedriva vattenverksamhet, t ex genom vattenreglering, muddring eller avledande av vatten.
8. Inplantera växt- eller djurart.
9. Släppa ut eller sprida avloppsvatten, gifter, vådliga ämnen, bekämpningsmedel, kalk eller växtnäringsämnen på land eller i vatten.
10. Framföra motordrivna fordon utanför befintlig väg.



Vidare är det utan länsstyrelsens tillstånd förbjudet att:

11. Utöka eller förändra befintlig byggnad eller anläggning.
12. Uppföra älgstorn.
13. Sätta upp tavla, plakat, skylt, göra inskrift eller liknande.

Undantag från reservatsföreskrifterna i punkt A:

1. Föreskrifterna ska inte utgöra hinder för förvaltaren att utföra de åtgärder som krävs för reservatets vård och skötsel.
2. Ovanstående föreskrifter ska inte heller utgöra hinder för underhåll av befintliga byggnader, vägar eller andra anläggningar. Före underhållsåtgärder utförs ska samråd ske med Länsstyrelsen.
3. Utan hinder av ovanstående föreskrifter får renskötsel utövas i enlighet med rennäringslagen (1971:437). Före anordnandet av fasta anläggningar ska samråd ske med länsstyrelsen enligt 12 kap 6 § MB, enligt vad som framgår av förordningen (1998:904) om täkter och anmälan för samråd.
4. Vid uttransport av fälld älg eller björn får terrängskoter, t ex fyrhjuling, användas. Vid körning ska i första hand befintliga stigar och leder användas och särskild försiktighet ska iakttas för att undvika skador på mark och vegetation.
5. Snöskoteråkning är tillåten i reservatet på väl snötäckt mark. Vid körning ska i första hand befintliga stigar och leder användas och särskild försiktighet ska iakttas för att undvika skador på mark och vegetation.
6. I de fall totalförsvaret har intressen (anläggningar och/eller planerade grupperingsplatser) inom reservatet får tillsyn och skyddsarbetsuppgifter utföras utan hinder av föreskrifterna.

**B. Föreskrifter enligt 7 kap 6 § MB om skyldighet att tåla visst intrång**

Ägare och innehavare av särskild rätt till fastigheterna förpliktas att tåla sådana intrång i området som behövs för att tillgodose syftet med naturreservatet, exempelvis åtgärder för områdets vård och skötsel.

**C. Ordningsföreskrifter enligt 7 kap 30 § MB**

Utöver vad som annars gäller är det för allmänheten förbjudet att:

1. Bryta kvistar, fälla eller på annat sätt skada levande eller döda träd och buskar.
2. Skada vegetationen i övrigt t ex genom att gräva upp växter såsom ris, örter, mossor eller lavar eller ta bort vedlevande svampar.
3. Fånga, skada, eller döda ryggradsdjur. Insamla fågelägg eller störa djurlivet genom att exempelvis klättra i boträd eller medvetet uppehålla sig i närheten av fågelbo, lya eller gryt.
4. Insamla ryggradslösa djur.
5. Förstöra eller skada berg, jord eller sten på land eller i vatten genom att t ex borra, hacka, spränga, rista, gräva eller måla.



6. Framföra motordrivna fordon utanför befintlig väg.

Undantag från reservatsföreskrifterna i punkt C:

1. Snöskoteråkning är tillåten i reservatet på väl snötäckt mark. Vid körning ska i första hand befintliga stigar och leder användas och särskild försiktighet ska iakttas för att undvika skador på mark och vegetation.
2. I reservatet är det utan hinder av föreskrifterna tillåtet att jaga och fiska i enlighet med gällande lagstiftning.
3. Bär- och matsvampplockning är tillåtet i området.

## FÖRESKRIFTERNAS IKRAFTTRÄDANDE

Föreskrifterna träder i kraft tre veckor efter den dag de publicerades i länets författningssamling. Ordningsföreskrifter enligt 7 kap. 30 § MB gäller omedelbart.

## SKÄLEN FÖR LÄNSSTYRELSENS BESLUT

### Beskrivning av området

Area:	ca 2196 ha
Naturtyper:	Skogsmark ca 1721 ha, varav produktiv skog ca 1606 ha Block/hällmark ca 10 ha Myr ca 434 ha Vatten ca 31 ha

Naturreseptatet Krutbergen är ett stort urskogsartat granskogsområde, beläget ca 2,5 km öster om Hedberg och 4 km norr om länsgränsen mot Västerbotten. Området utgörs av Mausberget i norr, Alderliden i sydväst och Krutbergen i sydost. Mellan de tre bergen som reser sig ur landskapet finns en mosaik av mindre höjder, flackare skogsmark, små sjöar och myrmarker. Berggrunden utgörs i huvudsak av granit och vulkaniter som gör marken relativt näringsfattig. Krutbergen i sydost har en mer näringsrik berggrund med mafisk vulkanit. Norr om Alderliden finns det Veikimorän, ett moränbacklandskap med inslag av tjärnar, något som endast förekommer i norra Norrlands inland. Sedan förekommer det även ytor med rösberg, uppfrusen hällmark, på Alderlidens sydslutning.

Höjden varierar inom naturreseptatet, från ca 450 m ö h i reservatets södra del upp mot ca 630 m ö h på Alderlidens och Krutbergens toppar. Drygt tre fjärdedelar av ytan ligger högre än 500 m ö h. Naturreseptatet ligger således ovan Högsta kustlinjen och har aldrig utsatts för havets vågerosion.

De tre bergen Alderliden, Krutbergen och Mausberget har ett karaktäristiskt utseende för höjdlägesområden i länets södra inland. Urskogsartad granskog med markvegetation



av frisk blåbärsristyp är den helt dominerande skogstypen. Majoriteten av skogarna har en beståndsåldern på över 160 år. Skogarna är luckiga och olikåldriga och det finns gott om granar med åldrar på mellan 200-300 år.

På de högre höjderna är granskogen typiskt gles och lågvuxen. Det finns gott om hänglavar, torrträd och granlågor. Överlag finns ett rikligt inslag av äldre sälg och björk som vuxit upp efter skogsbränder för 150 år sedan eller mer.

I reservatet hittar man de arter som är typiska för gamla granurskogar i regionen. Exempelvis vistas den tretåig hackspetten och den orädda lavskrikan i området. På gamla granlågor växer bland annat vedsvamparna ostticka, doftskinn, gränsticka och stjärntagging.

På bergens sluttningar är skogen av typen äldre granbränna. Spritt i området finns många gamla granar som har överlevt branden och bär spår av denna i form av brandljud. Ett annat tecken på att skogen har brunnit längre tillbaka i tiden är det stora inslaget av gamla sälgar. Många kläs av vackert grön lunglav eller skrovellav och på vissa finns doftticken med sin karakteristiska doft av anis. Att skogen är gammal och har lång kontinuitet indikeras också av att det har börjat bildas en hel del granlågor och att träden är rikligt draperade av hänglavar. Markvegetationen är överlag av frisk blåbärsristyp men övergår på vissa håll till frodigare lågörtstyp. I vissa delar, exempelvis Alderlidens och Hundryggens branta syd- och sydvästsluttningar, finns talldominerade brännor med varierat inslag av gran och löv. Skogarna är relativt likåldriga och stamtäta. De har växt upp efter skogsbrand och spåren kan ses bland annat i form av kolad ved. På bergens toppar finns det enstaka partier där själva berget kommer i dagen.

Generellt är skogen i naturreservatet urskogsartad och endast på vissa håll svagt till måttligt påverkad av äldre plockhuggning. Skogen har bibehållen urskogslik karaktär och har mycket höga naturvärden. I reservatets ytterkanter finns några små bestånd som har slutavverkats och där det nu står ungskog av tall. Dessutom finns inom området tre yngre lövrika bestånd som också har etablerats efter avverkning.

### **Länsstyrelsens bedömning**

Krutbergen är ett stort sammanhängande område och utgör en från naturvårdssynpunkt mycket värdefull naturskog med en orörd vildmarkskaraktär. Inom reservatet ryms en mångfald av växter och djur knutna till skoglig kontinuitet och olika successioner efter brand. Skogsavverkning eller annan exploatering skulle innebära att områdets naturvärden förstörs och naturliga processer förhindras. Med anledning av detta har frågan om bildande av ett naturreservat aktualiserats.

Beslutet följer gällande riktlinjer för prioritering av naturreservatsskydd och Sveriges internationella åtaganden om skydd av den biologiska mångfalden, samt Sveriges miljö kvalitetsmål.



Länsstyrelsen bedömer att ett naturreservat i det aktuella området är förenligt med kommunens översiktsplan och med hushållningsbestämmelserna i 3 och 4 kap. MB.

Vid en vägning mellan enskilda och allmänna intressen i enlighet med 7 kap 25 § MB, bedömer länsstyrelsen att den inskränkning i den enskildes rätt att använda mark och vatten som beslutet innebär, inte går längre än vad som krävs för att syftet med naturreservatet ska tillgodoses.

I enlighet med vad som sägs i 4 och 5 §§ förordningen (2007:1244) om konsekvensutredning vid regelgivning, bedömer Länsstyrelsen att den föreslagna ordningsföreskriften enligt 7 kap 30 § MB innebär så begränsade konsekvenser, såväl kostnadsmässiga som i övrigt att det saknas skäl för en konsekvensutredning av regelgivningen.

## ÄRENDETS BEREDNING

De höga naturvärdena inom naturreservatet Krutbergen uppmärksammades i samband med en inventering av skyddsvärda statliga skogar som länsstyrelsen och Naturvårdsverket genomförde under åren 2003-2005. Inventeringen gjordes på uppdrag av regeringen och redovisades i Naturvårdsverkets rapporter 5339, 5344, 5345 och 5473. För Norrbottens län redovisades totalt 432 områden som skyddsvärda.

Under 2005 slöts en överenskommelse mellan Naturvårdsverket, Sveaskog och länsstyrelserna i Norrbotten respektive Västerbotten, om hur de skyddsvärda områdena från inventeringen skulle bevaras långsiktigt. Överenskommelsen redovisades i en rapport (Naturvårdsverket, rapport 5498) där 168 områden i Norrbottens län pekades ut som blivande naturreservat. Naturreservatet Krutbergen är ett av dessa områden.

Naturvårdsverket och Sveaskog AB träffade den 13 juni 2008 en överenskommelse om formellt skydd av 431 särskilt värdefulla naturskogsområden i hela landet. Denna innebär att områdena, på i överenskommelsen angivna villkor, kan avsättas som naturreservat utan krav på ekonomisk ersättning till Sveaskog. För länets del omfattas de områden som redovisats som naturreservat i Naturvårdsverkets rapport 5498. Överenskommelsen ger därmed ett värdefullt bidrag till uppfyllandet av delmål 1 *Långsiktigt skydd av skogsmark* i miljö kvalitetsmålet *Levande skogar*.

Det skyddsvärda området fortsätter utanför den nuvarande avgränsningen. Länsstyrelsen har beslutat att i ett första steg bilda naturreservat på de delar av området som ingår i överenskommelsen med Sveaskog. Myndigheten kommer därefter att arbeta vidare med att lösa markfrågorna i övriga delar av området, för att så snart som möjligt kunna utöka naturreservatet till dess fulla omfattning.

Beslutet har föregåtts av samråd med Arvidsjaurs kommun. Kommunen anger i sitt yttrande att man är oroad över att ett beslut om naturreservat inte längre ger möjlighet att använda markområdet så att det kan bidra till samhällets utveckling, till exempel genom att nyttja reservatet för besöksnäringen. Kommunen anser att reservatsbildning påverkar utvecklingen av besöksnäringen negativt och föreslår därför att



Länsstyrelsen  
Norrbotten

## BESLUT

7 (8)

Datum  
2010-11-12

Diarienummer  
511-1152-10

NVR ID  
NR 2021105

skötselplanerna utformas så att områdena bättre kan nyttjas för upplevelseindustrin. Man föreslår att kommunen och Länsstyrelsen tillsammans med turistföretagen gör ett urval bland naturreservaten där man förändrar skötselplanerna eller reservatsbestämmelserna.

Länsstyrelsen har i ett första steg och i enlighet med överenskommelsen mellan Sveaskog och Naturvårdsverket, utarbetat mycket översiktliga skötselplaner för aktuella naturreservat. Överenskommelsen gav inte utrymme för någon utredning av olika aspekter som rör friluftsliv och tillgängliggörande. Länsstyrelsen planerar i nästa steg att inleda samråd med bland annat kommunerna om vilka naturreservat som är lämpliga att utveckla och lyfta fram som besöksobjekt.

Förslaget har också remitterats till Försvarmakten, SGU och Skogsstyrelsen. Av dessa har Skogsstyrelsen och Försvarmakten angett att de inte har något att erinra mot förslaget. SGU anser generellt att prospektering inte bör vara förbjuden i ett naturreservat då prospekteringsverksamhet i normalfallet inte ger någon påverkan på naturmiljön. Prospekteringen kan istället ge värdefull geologisk information om området. Länsstyrelsen finner dock inte skäl att ändra de föreslagna reservatsföreskriftena med anledning av synpunkterna som SGU framfört. I sitt yttrande har SGU även givit värdefull information om berggrunden och jordartsgeologin i området, något som har arbetats in i beskrivningen av området.

Markägaren Sveaskog har getts tillfälle att yttra sig över förslaget. Sveaskog är positiv till reservatsbildningen men anger i sitt yttrande att mer utrymme bör lämnas i beslut och skötselplan för naturvårdande skötsel av naturreservatet, exempelvis genom att ändra syftesbeskrivningen för att öppna upp för fler skötselmetoder än naturvårdsbränning. Länsstyrelsen bedömer dock att beslutet och skötselplanen redan ger tillräckliga möjligheter för naturvårdande skötsel och finner därför inte skäl att förändra beslutet med anledning av Sveaskogs synpunkter.

Mausjaure sameby har förelagts att yttra sig över förslaget. Inget svar har inkommit.

### **HUR MAN ÖVERKLAGAR**

Detta beslut kan överklagas hos Regeringen (Miljödepartementet) enligt bilaga 3.



Länsstyrelsen  
Norrbotten

## BESLUT

8 (8)

Datum  
2010-11-12

Diarienummer  
511-1152-10

NVR ID  
NR 2021105

### DE SOM DELTAGIT I LÄNSSTYRELSENS BESLUT

I detta ärende har beslut tagits av landshövding Per-Ola Eriksson, efter föredragning av naturvårdshandläggare Mary Holmgren. I den slutliga handläggningen av ärendet har även chefen för naturvårdsenheten Ronny Edin och länsassessor Fredrik Hannu deltagit.

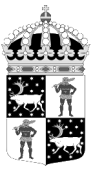
Per-Ola Eriksson

Mary Holmgren

#### Bilagor:

1. Karta över reservatet
2. Översiktskarta
3. Hur man överklagar
4. Skötselplan

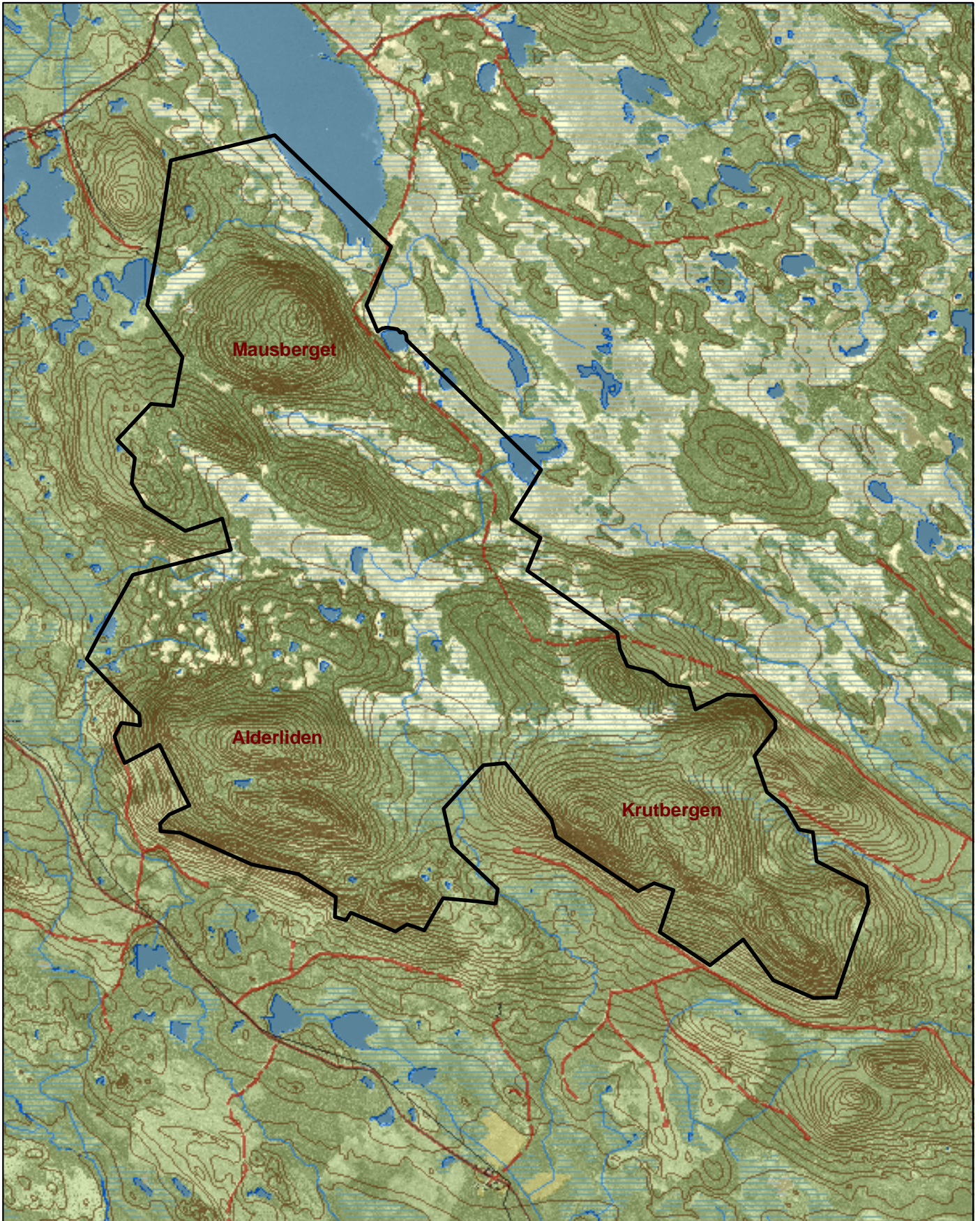





# Naturreseptatet Krutbergen

Area ca 2196 ha

Skala 1:45 000

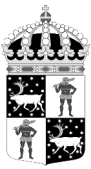
Länsstyrelsen  
Norrbotten

© Copyright Lantmäteriet 2010. Ur GSD - Produkter, ärende 106-2004/188

 Gräns för naturreseptatet

0 0,5 1 1,5 2 km



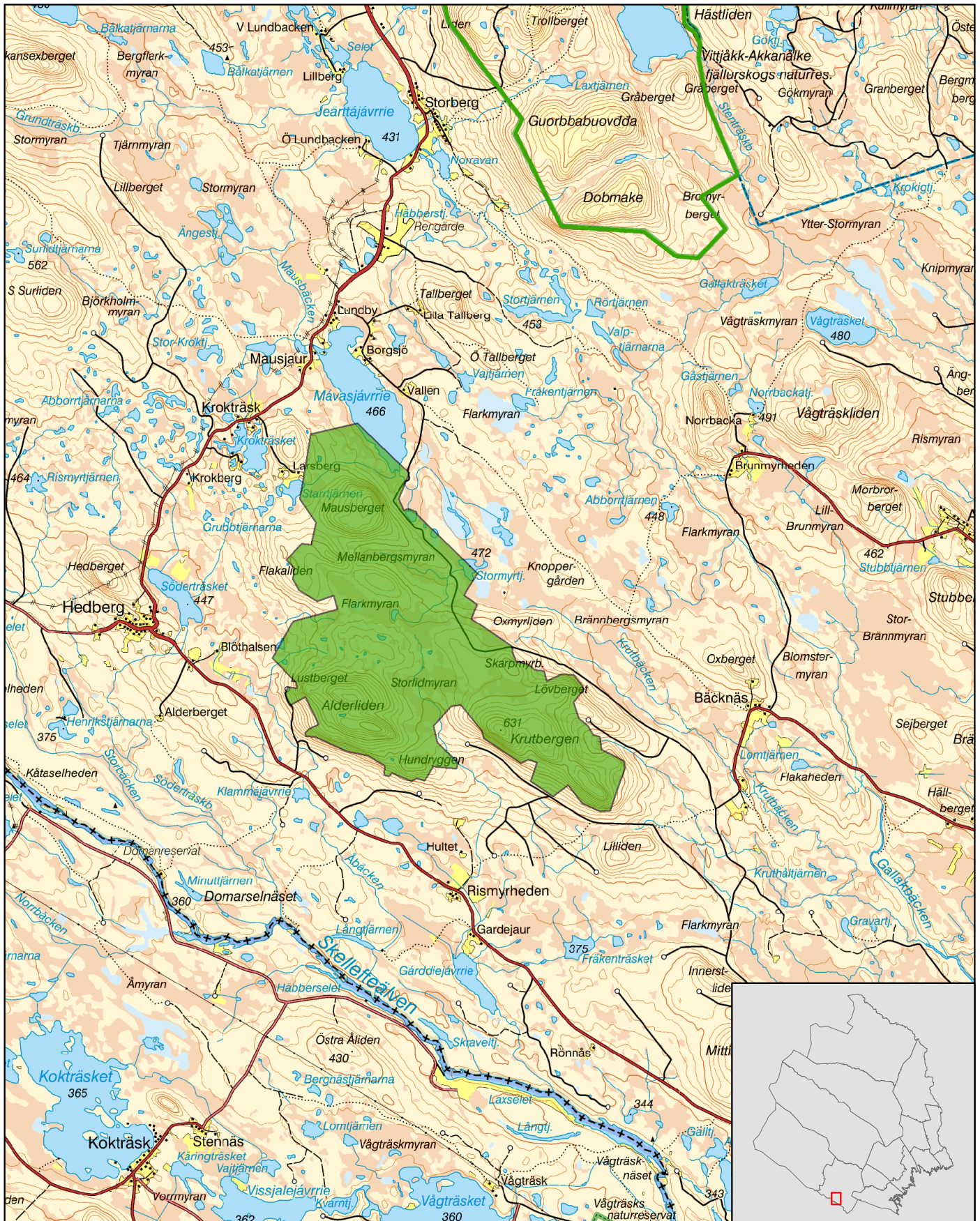


# Naturreservatet Krutbergen

Arvidsjaurs kommun

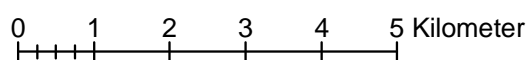
Skala 1:100 000

Länsstyrelsen  
Norrbotten



© Copyright Lantmäteriet 2010. Ur GSD - Produkter, ärende 106-2004/188

- Naturreservatet Krutbergen
- Andra naturreservat





Länsstyrelsen  
Norrbotten

Bilaga 3

## HUR MAN ÖVERKLAGAR

Om Ni vill överklaga länsstyrelsens beslut ska Ni skriva till

**Regeringen, Miljödepartementet.** Ni ska skicka eller lämna in Ert överklagande till

**Länsstyrelsen i Norrbottens län, 971 86 LULEÅ**

För att Ert överklagande ska kunna prövas måste överklagandet ha kommit in till länsstyrelsen **inom tre veckor** från den dag Ni fick del av beslutet. Länsstyrelsen skickar därefter överklagandet till Regeringen, Miljödepartementet.

Ni ska i Ert överklagande ange

- \* vilket beslut Ni överklagar (ärendets diarienummer och beslutsdag),
- \* hur Ni vill att beslutet ska ändras och varför,
- \* Ert namn, postadress och telefonnummer.

Ni ska underteckna Ert överklagande. Om Ni anlitar ombud kan istället ombudet underteckna överklagandet. I så fall ska fullmakt bifogas.

Om Ni behöver ytterligare upplysningar om hur man överklagar kan Ni vända Er till länsstyrelsen, telefon 0920 – 960 00.



## SKÖTSELPLAN FÖR NATURRESERVATET KRUTBERGEN I ARVIDSJAUR KOMMUN

### ALLMÄNT OM PLANEN

**Naturreservatets syfte ska vara styrande för reservatets långsiktiga vård och förvaltning.**

Områdets avgränsning redovisas i bilaga A.

Beskrivning och uppgifter om naturreservatet finns i beslutet 511-1152-10.

Denna skötselplan ska ses över inom en tioårsperiod och vid behov revideras.

### SYFTET MED NATURRESERVATET

Syftet med reservatet är att bevara områdets höga naturskogsvärden och opåverkade karaktär. Områdets höga naturskogsvärden och karaktär av orörd vildmark ska bevaras. Reservatet ska bevara den biologiska mångfalden samt den värdefulla naturmiljön i området och ge förutsättningar för de ingående ekosystemen att utvecklas naturligt. Syftet är även att de delar av reservatet som idag har lägre naturvärden ska utvecklas i riktning mot ett naturligt tillstånd.

Inom ramen för dessa mål ska reservatet även bevara områdets fornlämningar och kulturmiljöer samt ge möjlighet till naturupplevelser, friluftsliv och vetenskaplig forskning i orörd natur.

Syftet ska nås genom att:

- Inget skogsbruk bedrivs i området.
- Exploateringar och arbetsföretag i området förhindras.
- Området sköts enligt fastställd skötselplan. Inriktningen ska vara fri utveckling med möjlighet till naturvårdsbränning efter särskild utredning.
- I utvecklingsmarker och arronderingsmarker kan även andra skötselåtgärder än naturvårdsbränning genomföras. Till exempel stängsling av ungskog eller avveckling av främmande trädslag för att gynna uppkomst av lövskog.
- Med undantag för avveckling av främmande trädslag ska trädfällning och påverkan på markskiktet undvikas vid alla typer av skötselåtgärder.



Länsstyrelsen  
Norrbotten

Datum  
2010-11-12

Diarienummer  
511-1152-10

NVR ID  
NR 2021105

## NATUR

Skogsbestånden ska genom intern dynamik och andra naturliga processer fortsätta att utvecklas fritt. Våtmarkernas naturliga hydrologi och vegetation skall bevaras och endast förändras genom naturliga processer.

### Utvecklingsmark och arronderingsmark skog

I reservatets ytterkanter finns några små bestånd som har slutavverkats och där det nu står ungskog av tall, dessa är klassade som arronderingsmark. Dessutom finns inom området tre yngre lövrika bestånd som också har etablerats efter avverkning och som är klassade som utvecklingsmark. Eventuella skötselåtgärder för dessa marker bör utredas och tas upp vid en revidering av skötselplanen. Tillsvärdare ska dessa områden fortsätta att utvecklas fritt i riktning mot naturskog.

### Brand

På grund av områdets storlek och brandpräglade historik bör spontant uppkommen brand få löpa fritt så långt det är möjligt. Brandbekämpning ska främst ske för att förhindra spridning utanför reservatet. Vid släckningsarbete ska så skonsamma metoder som möjligt användas och befintliga begränsningslinjer så som vägar, vattendrag och rågångar nyttjas i första hand. Fysiska ingrepp så som fällning av träd eller anläggande av mineralgator bör undvikas.

## GRÄNSER

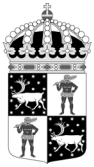
Naturrestatets gränser ska markeras enligt Naturvårdsverkets anvisningar och snarast efter Lantmäteriets inmätning.

Kontroll av gränsmarkeringar och rågångar ska göras minst vart tionde år.

## FRILUFTSLIV OCH INFORMATION

Informationstavla med föreskrifter sätts upp på lämplig plats vid reservatet. Förslagsvis på plats som markerats på kartan i bilaga A.

Aktuell information om naturrestatet ska finnas på länsstyrelsens hemsida.



Länsstyrelsen  
Norrbotten

## SKÖTSELPLAN

Datum  
2010-11-12

Bilaga 4

3 (3)

Diarienummer  
511-1152-10

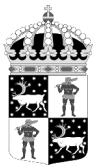
NVR ID  
NR 2021105

### SAMMANFATTNING AV PRIORITERADE ÅTGÄRDER

<b>Skötselåtgärd</b>	<b>När</b>
Information på länsstyrelsens hemsida	Snarast efter att reservatet har beslutats
Utmärkning av reservatsgränsen	Snarast efter Lantmäteriets inmätning
Informationstavla vid reservatet	Snarast efter att reservatet har beslutats
Översyn och eventuell revidering av skötselplan	Senast 2020
Uppföljning av gränsmarkering	Minst vart tionde år
Underhåll av gränsmarkering	Vid behov

#### **Bilaga:**

- A. Karta
- B. Artlista



Länsstyrelsen  
Norrbotten

511-1152-10

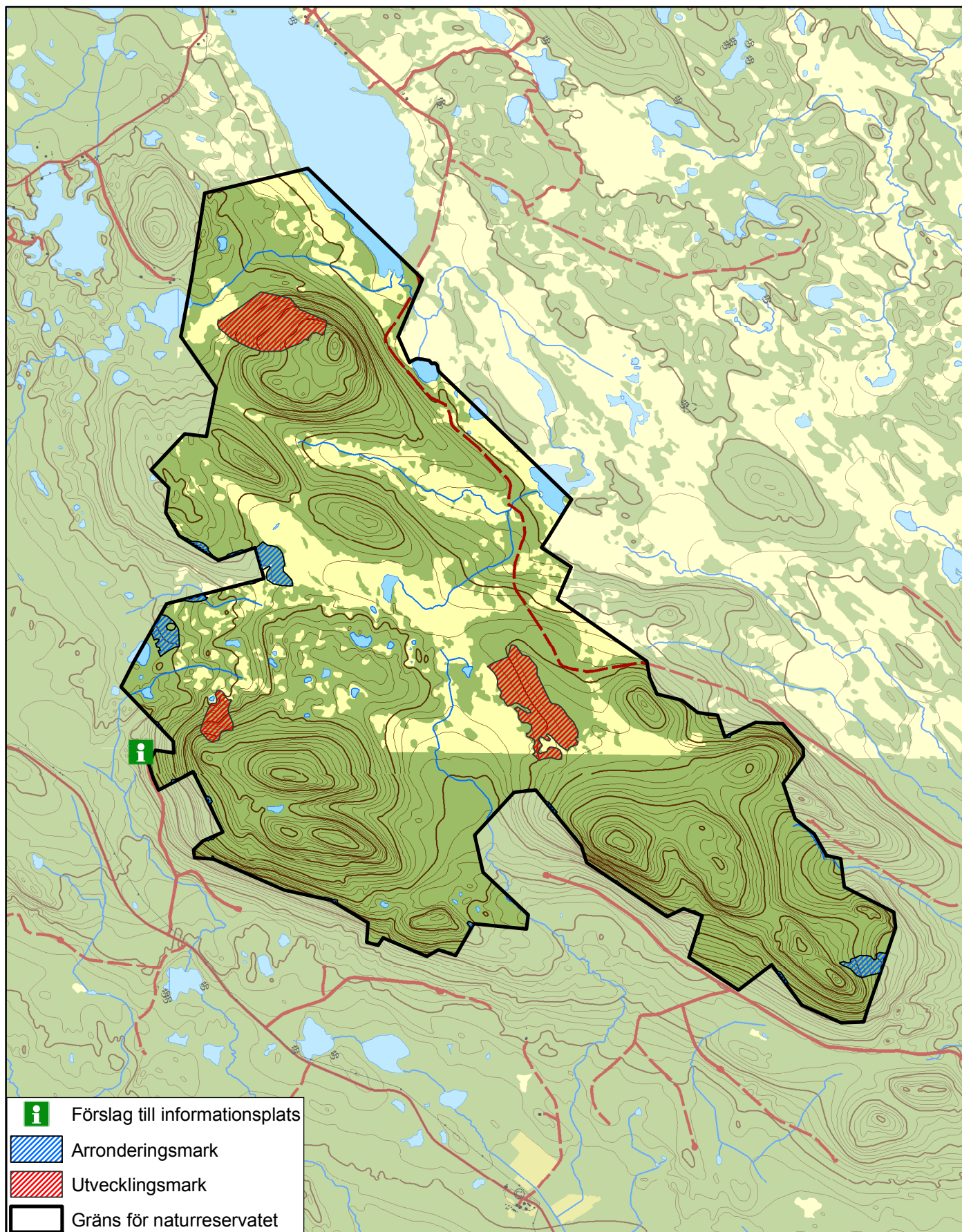
NR2021105

Bilaga A

# Naturreseptatet Krutbergen

Avgränsning, markslag och information

Skala 1:45 000



© Copyright Lantmäteriet 2010. Ur GSD - Produkter, ärende 106-2004/188

0 0,5 1 1,5 2 kilometer





## Artlista naturreservatet Krutbergen

- signalarter och rödlistade arter

### Svampar

	Svenskt namn	Latinskt namn	Hotkategori
1.	Doftskinn	<i>Cystostereum murrain</i>	NT
2.	Doftticka	<i>Haploporus odoratus</i>	VU
3.	Gammelgransskål	<i>Pseudographis pinicola</i>	NT
4.	Gränsticka	<i>Phellinus nigrolimitatus</i>	NT
5.	Kötticka	<i>Leptoporus mollis</i>	NT
6.	Ostticka	<i>Sceletocutis odora</i>	VU
7.	Rosenticka	<i>Formitopsis rosea</i>	NT
8.	Stjärntagging	<i>Asterodon ferruginosus</i>	NT
9.	Tickmussling	<i>Antrodia heteromorpha</i>	
10.	Ullticka	<i>Phellinus ferrogineofuscus</i>	NT

### Lavar

	Svenskt namn	Latinskt namn	Hotkategori
11.	Brunpudrad nållav	<i>Chaenotheca gracillima</i>	
12.	Knottrig blåslav	<i>Hypogymnia bitteri</i>	NT
13.	Lunglav	<i>Lobaria pulmonaria</i>	NT
14.	Nordlig nållav	<i>Chaenotheca laevigata</i>	NT
15.	Skrovellav	<i>Lobaria scrobiculata</i>	NT

### Fåglar

	Svenskt namn	Latinskt namn	Hotkategori
16.	Lavskrika	<i>Perisoreus infaustus</i>	NT
17.	Tretåig hackspett	<i>Picoides tridactylus</i>	NT

Hotkategorier enligt Artdatabankens rödlista 2010. VU=Sårbar, NT=Nära hotad.

Källa:

- Länstyrelsens översiktliga inventering 2009.