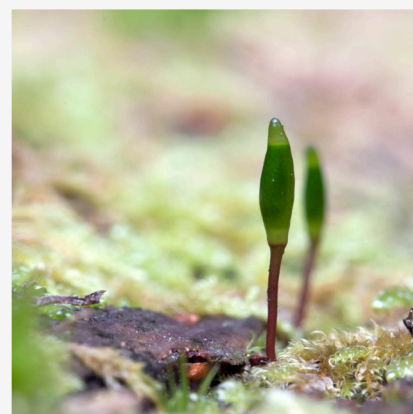
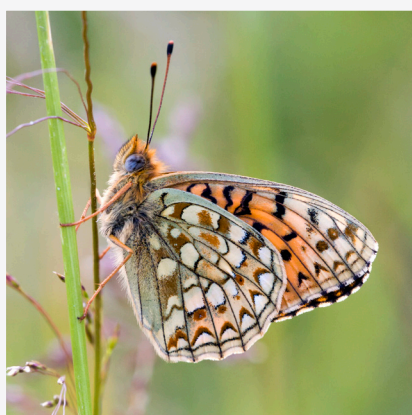


Bevarandeplan för Natura 2000-området

Åsa gravfält



LÄNSSTYRELSEN
Södermanlands län



Omslagsfoto: Per Folkesson



LÄNSSTYRELSEN
Södermanlands län



Natura 2000

Natura 2000 är ett ekologiskt nätverk av värdefulla naturområden inom EU. Utpekande av Natura 2000- områden bygger på krav som finns i EUs fågeldirektiv och art- och habitatdirektiv. Syftet är att hejda utrotning av vilda djur och växter och att hindra att deras livsmiljöer förstörs. Alla medlemsländer ska peka ut områden dels för fåglar som anges i EUs fågeldirektiv, dels för naturtyper och arter som anges i art- och habitatdirektivet. Genom utpekandet åtar sig länderna att de utpekade värdena i områdena ska bevaras långsiktigt. Natura 2000-nätverket är en av hörnstenarna i EUs arbete för att bevara biologisk mångfald. I fågeldirektivet och habitatdirektivet listas 170 naturtyper och sammanlagt cirka 900 växt- och djurarter som särskilt värdefulla. 90 av naturtyperna och drygt 100 av djur- och växtarterna i habitatdirektivets bilaga 1 och 2 finns i Sverige. Därtill häckar regelbundet cirka 60 av fågeldirektivets fåglar i vårt land.

Bevarandeplaner

För varje Natura 2000- område ska Länsstyrelsen ta fram en beskrivning. Detta ska göras i särskilda bevarandeplaner eller i en skötselplan om området även är naturreservat. I planen ska det finnas en beskrivning av området med bevarandesyfte, bevarandemål och beskrivningar av de naturtyper och arter som ska bevaras och bidra till gynnsam bevarandestatus. Hot mot Natura 2000-områdets arter och naturtyper, och behov av bevarandeåtgärder, t ex skydd eller skötsel, ska beskrivas. Informationen ska underlätta förvaltningen av området och tillståndsprövningar enligt miljöbalken.

Bevarandeplanen ska fastställas av Länsstyrelsen, som även är ytterst ansvarig för att målsättningen med området uppfylls. Bevarandeplanen ska revideras när ny kunskap tillkommer eller när förutsättningar för området ändras. Bevarandeplanen är inte ett juridiskt bindande dokument. För formell reglering av skydd eller skötsel kan andra beslut behövas, t ex skyddsbeslut för naturreservat. Föreskrifter enligt eventuella skyddsbeslut gäller parallellt med den tillståndsplikt som gäller inom Natura 2000.

Tillståndsplikt och samråd

För att inte skada naturvärden krävs tillstånd för verksamheter eller åtgärder som på ett betydande sätt kan påverka miljön i ett Natura 2000-område. Det kan även gälla åtgärder utanför Natura 2000-området, om de kan påverka miljön i området. Detta regleras i miljöbalken (7 kap. 27-29§§). Då det kan vara svårt att avgöra vilka åtgärder som på ett betydande sätt kan påverka naturvärden behöver man samråda med Länsstyrelsen före genomförandet. Vid skogsbruksåtgärder hålls samråd med Skogsstyrelsen. Mer information finns hos Länsstyrelsen, läs på webben eller kontakta en handläggare.

Kartor

Information om naturtypers utbredning och arter i ett enskilt område går att hitta med hjälp av kartverktyget Skyddad natur. Det kan nås på Naturvårdsverkets hemsida genom att söka på

”kartverket skyddad natur”. I kartverket söker du upp aktuellt område och klickar på namnet för mer information (se bilaga för användarhandledning).

Det finns även möjlighet att ladda ner naturtypskartan som shp-fil. Det görs på Miljödataportalen.

För mer information om Natura 2000:

Länsstyrelsens hemsida: www.lansstyrelsen.se/sodermanland eller telefon 010-22 340 00

Naturvårdsverkets hemsida: <http://skyddadnatur.naturvardsverket.se/>

Miljödataportalen: <http://mdp.vic-metria.nu/miljodataportalen/>



Bevarandeplan för Natura 2000-området SE0220438 Åsa gravfält

Kommun: Strängnäs

Områdets totala areal: 6,2 ha

Bevarandeplanen uppdaterad av Länsstyrelsen:

Bevarandeplanen fastställd av Länsstyrelsen: 2017-12-19

Markägarförhållanden: Privat.

Regeringsbeslut, historik:

SPA: Nej, pSCI: 2001-06-01, SCI: 2005-01-01, SAC: 2011-03-01, regeringsbeslut
M2010/4648/Nm

Naturtyper och arter som ska bevaras i området:

Naturtyper och arter enligt art- och habitatdirektivet samt fågeldirektivet:

4030 - Torra hedar

6270 - Silikatgräsmarker

Bevarandesyfte

Syftet med Natura 2000 är att säkerställa den långsiktiga överlevnaden för Europas mest värdefulla och hotade naturtyper och arter. I varje enskilt Natura 2000-område är syftet att prioriterade naturtyper och arter bevaras så att området på bästa sätt bidrar till gynnsam bevarandestatus på biogeografisk nivå.

I Natura 2000-området Åsa gravfält är de prioriterade bevarandevärdena de öppna betesmarkerna med dess skyddsvärda insektsfauna och artrika hagmarksflora.

Motivering: Området har mycket höga värden knutna till de olika typerna av öppen betesmark (torra hedar, silikatgräsmarker). Naturtyperna har en lång historisk användning som betesmarker, de har också en hög artrikedom med sällsynta och hotade insekter och kärlväxter. Ett flertal rödlistade arter är funna i området, t.ex svartfläckig blåvinge, trumgräshoppa och backsippa.

Prioriterade åtgärder: Årligt bete och röjning/bekämpning av sly och igenväxningsvegetation.

Beskrivning av området

Åsa gravfält ligger på Selaön i Mälaren, en dryg mil nordöst om Strängnäs. Natura 2000-området ligger på krönet av en rullstensås som sträcker sig tvärs över Selaön. Utefter rullstensåsen finns en serie torra och näringsfattiga betesmarker. Naturtypen torra hedar dominerar på Åsa gravfält men längst i väst finns också en mindre yta med silikatgräsmark. Vanliga arter är bland annat ljung, backsippa, bockrot och fältmalört. Markerna hålls öppna med hjälp av betesdjur.

Åsa gravfält ligger inom ett område av riksintresse för kulturmiljövården. Utefter Selaöns rullstensås finns ovanligt gott om fornlämningar, av vilka Åsa gravfält är det mest kända. Beteshävdan bidrar till att framhäva områdets kulturvården som bland annat utgörs av ett stort gravfält och en skeppssättning.

I floran utmärker sig backsippan, som vissa år blommar i tusentals exemplar. Många andra rödlistade arter av kärlväxter, ängssvampar och insekter går att finna i området. Bland annat backtimjan, backsmörblomma, dadelvaxskivling, bredbrämrad bastardsvärmare och mindre blåvinge.

Under sommaren år 2016 återinventerades fjärilen svartfläckig blåvinge, på sju sedan tidigare kända lokaler i Södermanland. Arten återfanns endast på två platser i länet och flest fynd gjordes på Åsa gravfält (45 individer). Ytterligare ett femtontal rödlistade fjärilsarter, såväl som den starkt hotade trumgräshoppan går att finna inom Natura 2000-området.

Vad kan påverka negativt

Det största hotet mot området är utebliven eller otillräcklig skötsel. Minskad eller upphörd hävd leder på sikt till igenväxning med buskar och träd samt utarmning av den hävdgynnade floran och faunan.

Generella hot som riskerar att försämra mångfalden av arter och strukturer i området kan t.ex. vara:

- Tillförsel av näringsämnen till betesmarken. Exempelvis genom spridning av växtnäringsämnen eller bekämpningsmedel. Även tillskottsutfodring, vinterbete eller sambete med gödslade betesmarker eller vall på åkermark kan indirekt tillföra näringsämnen.
- Försämring eller förlust av grässvål t.ex. på grund av vildsvinsbök, grävningssarbeten, bete vintertid etc.
- Gödslings- och försurningseffekter från nedfall av luftburna föroreningar.
- Användning av avmaskningsmedel som är negativt för den dynglevande skalbaggsfaunan.
- Avverkning av äldre träd eller buskar med höga naturvärden.
- Igenväxning kring äldre träd eller buskar av ljuskrävande arter.
- Markexploatering eller annan förändring av markanvändningen i objektet eller i angränsande område, t.ex. skogsplantering, dikning, täktverksamhet eller samhällsbyggande i olika former.
- Avverkningar i anslutning till området som ökar vindexponeringen på Åsa gravfält, vilket kan missgynna många sällsynta fjärils- och gräshoppsarter.
- Försämrade status i omkringliggande betesmarker kan ge sämre förutsättningar för spridning och i förlängningen överlevnad för sällsynta fjärils- och gräshoppsarter i området.
- Dikning eller andra åtgärder som kan förändra hydrologin i området.
- Ett alltför intensivt bete av får eller hästar som påverkar artrikedomen i negativ riktning.
- Inplantering/sådd av arter annat än i naturvårdssyfte.
- Körning med tunga fordon vid olämpligt vägslag, eller annan verksamhet som orsakar bestående markskador.
- Anläggande av längre eller kortare upplag eller dumpning av avfall, jord, sten, grus foder etc.

Bevarandeåtgärder

Förutom vad som i övrigt gäller enligt miljöbalken och annan miljölagstiftning krävs tillstånd för att bedriva verksamheter eller vidta åtgärder som på ett betydande sätt kan påverka miljön i ett Natura 2000-område. Tillstånd krävs inte för verksamheter och åtgärder som direkt hänger samman med eller är nödvändiga för skötseln och förvaltningen av det berörda området (7 kap 28 a § miljöbalken).

Skydd: Avtal finns. Som viktig bevarandeåtgärd är tecknande av nytt skötselavtal/miljöstödsavtal mellan länsstyrelse och brukare när nuvarande avtal löper ut.

Skötsel: Årlig beteshävd för att hålla området öppet och för att gynna en artrik och lågvuxen hagmarksflora. Årlig röjning av sly och bekämpning av igenväxningsvegetation som exempelvis örnbräken.

Uppföljning av naturtyper och arter

Länsstyrelsen ansvarar för att uppföljning av bevarandemål genomförs. Uppföljningen ska ske enligt de manualer för skyddade områden som har tagits fram av Naturvårdsverket. Mätbara mål, så kallade målindikatorer, ska registreras i databasen SkötselDOS. Dessa målindikatorer följs sedan upp. Målsättningen är att kunna se om de bevarandemål som satts upp i bevarandeplaner och skötselplaner uppfylls, att skötseln fungerar och att Natura 2000-naturtyperna och arterna har gynnsamt tillstånd.

Naturtyper och arter enligt art- och habitatdirektivet samt fågeldirektivet:**4030 - Torra hedar**

Areal: 5 ha. Arealen fastställd i regeringsbeslut

Beskrivning

Natura 2000-områdets betesmarker domineras av naturtypen torra hedar. Naturtypen finns delvis i en sluttning, men också uppe på kullen och nedanför sluttningen. Den har en öppen karaktär med ett visst inslag av träd och buskar, vilka främst finns samlade till de lägre liggande delarna. Björk, ek, en, gran, rosor, rönn och tall är exempel på arter i träd- och buskskiktet. I fältskiktet finns hävdgynnade arter som exempelvis backtimjan, bockrot, brudbröd, gråfibbla, liten blåklocka, prästkrage och ärenpris. På våren kan man se den hotade arten backsippa blomma i tusentals på kullen och även utefter sluttningen. Andra rödlistade arter som är funna i området är bland annat trumgräshoppa, svartfläckig blåvinge, dadelvaxskivling och backsmörblomma.

Bevarandemål

De torra hedarna ska vara präglade av en lång beteskontinuitet och ha en naturlig näringsstatus. Naturtypen ska vara öppen, men ett mindre inslag av hävdpräglade, solbelysta träd och buskar gynnar normalt områdets biologiska mångfald och får förekomma. Betesstrycket ska vara tillräckligt för att främja en arttypisk, lågvuxen flora av smalbladiga gräs och ris. Typiska arter för naturtypen som t.ex. fårsvingel, stagg och ljung ska vara vanligt förekommande. Backsippa, svartfläckig blåvinge och trumgräshoppa ska finnas i livskraftiga populationer. Arealen torra hedar ska vara minst 5 ha.

Bevarandetillstånd

Gynnsamt bevarandetillstånd: Naturtypen är välbevarad, och har i huvudsak kvar viktiga strukturer och funktioner. Förutsättningarna för att bevara naturtypens värden på lång sikt är goda.

6270 - Silikatgräsmarker

Areal: 1 ha. Arealen fastställd i regeringsbeslut

Beskrivning

Betesmarkens västra del har ett ökat inslag av örter och är inte lika näringsfattig som omkringliggande hedmark. Hagen hör till naturtypen silikatgräsmark och är mestadels öppen med ett mindre inslag av träd och buskar. I träd- och buskskiktet finns ek, en och rosenarter. I fältskiktet finns arter som bockrot, brudbröd, gråfibbla, gullviva och prästkrage.

Bevarandemål

Silikatgräsmarkerna ska vara artrika, präglade av en lång hävdkontinuitet och ha en naturlig näringsstatus. Naturtypen ska hållas öppen, ett mindre inslag av hävdpräglade, solbelysta träd och buskar gynnar normalt områdets biologiska mångfald och får förekomma. Betestrycket ska vara tillräckligt för att främja en hög artrikedom, framförallt i form av ängs- och betesmarksarter. Typiska arter för naturtypen som t.ex. jungfrulin, bockrot och prästkrage ska vara vanligt förekommande. Typiska insektsarter av t.ex. fjärilar och spillningslevande bladhorningar ska förekomma i området. Arealen silikatgräsmarker ska vara minst 1 ha.

Bevarandetillstånd

Gynnsamt bevarandetillstånd: Naturtypen är ganska välbevarad, och har i huvudsak kvar viktiga strukturer och funktioner. Förutsättningarna för att bevara naturtypens värden på lång sikt är goda.

Dokumentation

Exempel på arter som har noterats i området:

Kärlväxter:

Backsippa (*Pulsatilla vulgaris*)
Backtimjan (*Thymus serpyllum*)
Backmaskros (*Taraxacum lacistophyllum* (*Erythrosperma*))
Bårdmaskros (*Taraxacum limbatum* (*Erythrosperma*))
Flentimotej (*Phleum phleoides*)
Rubinmaskros (*Taraxacum rubicundum* (*Erythrosperma*))
Småfingerört (*Potentilla tabernaemontani*)
Vanlig backsmörblomma (*Ranunculus polyanthemus* subsp. *Polyanthemus*)

Fåglar:

Trädlärka (*Lullula arborea*)
Buskskvätta (*Saxicola rubetra*)

Insekter:

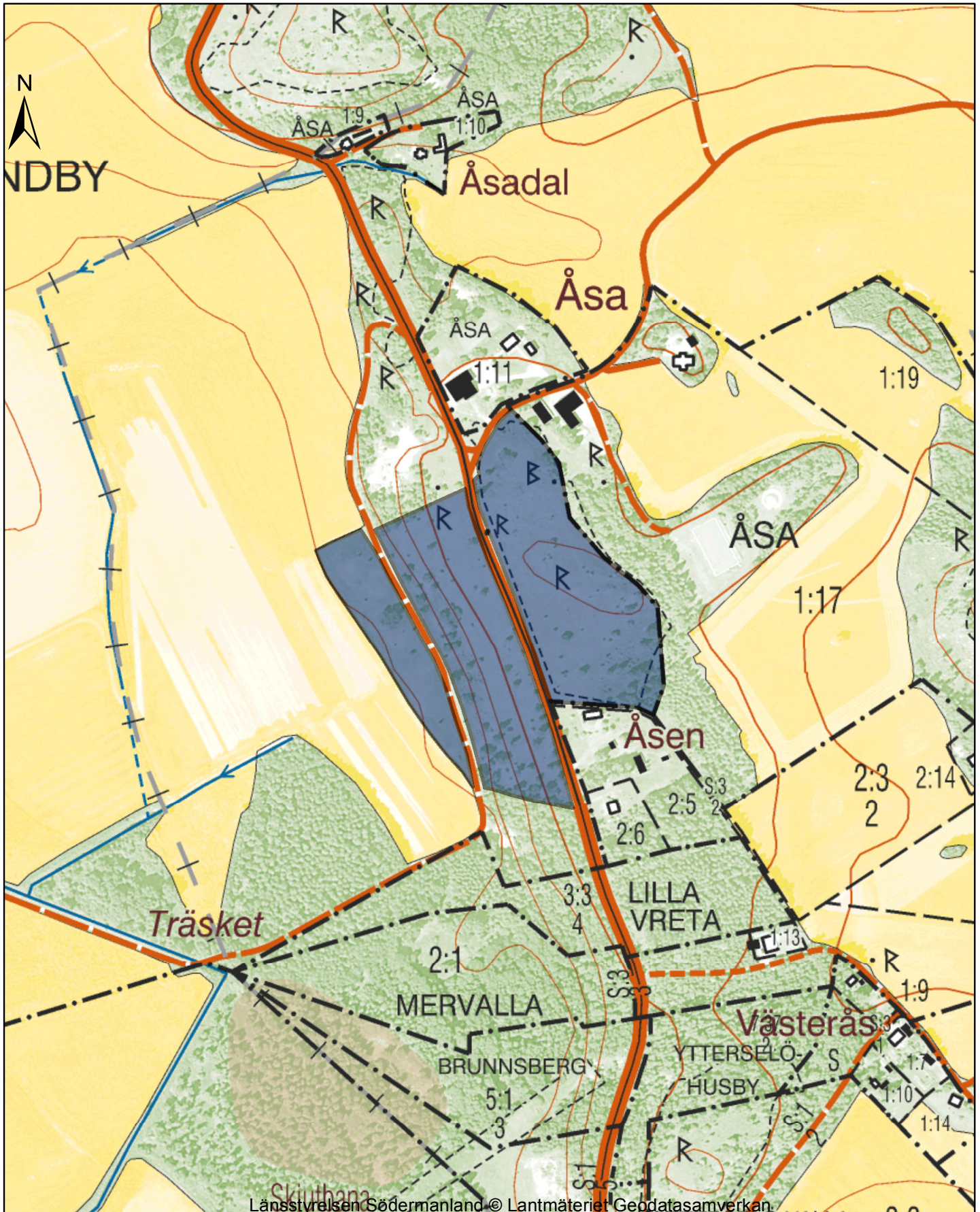
Almsnabbvinge (*Satyrium w-album*)
Bredbrämad bastardsvärmare (*Zygaena lonicerae*)
Mindre blåvinge (*Cupido minimus*)
Mindre purpurmätare (*Lythria cruentaria*)
Mjölkörtspinnare (*Lemonia dumi*)
Sexfläckig bastardsvärmare (*Zygaena filipendulae*)
Silversmygare (*Hesperia comma*)
Svartfläckig blåvinge (*Phengaris arion*)
Trumgräshoppa (*Psophus stridulus*)

Referenser

ArtDatabanken. 2015. Rödlistade arter i Sverige 2015.
Artportalen. 2016. Artfynd (uttag 2016-12-07).
Jordbrukverkets blockdatabas. 2016. Markklassrapport för block 65865782148, 65865782852 och 65865782666.
Länsstyrelsen i Södermanlands län 1991: Sörmlands Natur. Naturvårdsprogram.
Länsstyrelsen i Södermanlands län. 2006. Bevarandeplan för Natura 2000-område Åsa Gravfält (SE0220438) Strängnäs kommun, Södermanlands län. Dnr: 511-11434-2004.
Länsstyrelsen i Södermanlands län. 2016. Uppdragsavtal angående betesdrift, skötsel och stängselreparationer. Dnr. 512-3119-2016.
Länsstyrelsen i Södermanlands län. 2015. Uppdragsavtal angående stängselreparationer. Dnr. 512-1781-2015.
Länsstyrelsen i Södermanlands län. 2012. Uppdragsavtal angående betesdrift. Dnr. 512-3457-2012.
Rydberg, H. & Vik, P. 1992: Ängs- och hagmarker i Södermanlands län. Länsstyrelsen.

Inventeringar

Segerlind, D. 2016. Inventering och uppföljning av svartfläckig blåvinge *Maculinea arion* på sju kända lokaler i Södermanlands län 2016. Rapport från Ecocom.



Länsstyrelsen Södermanland © Lantmäteriet Geodatasamverkan



Natura 2000-område Åsa gravfält

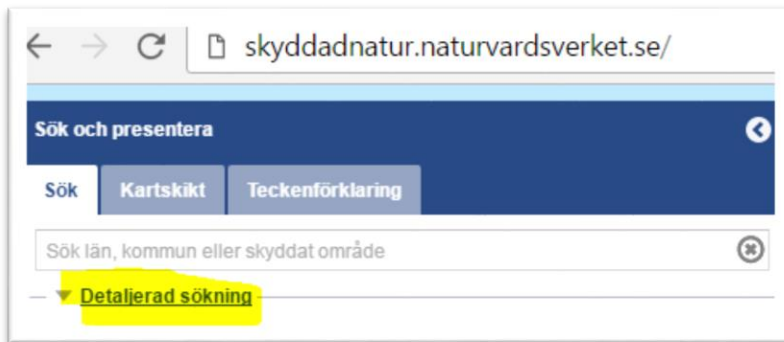
Skala 1:5 000

Karttjänst Skyddad natur

<http://skyddadnatur.naturvardsverket.se/>

För att få en bild av var i respektive Natura 2000-område naturtyperna finns kan Naturvårdsverkets karttjänst Skyddad natur användas.

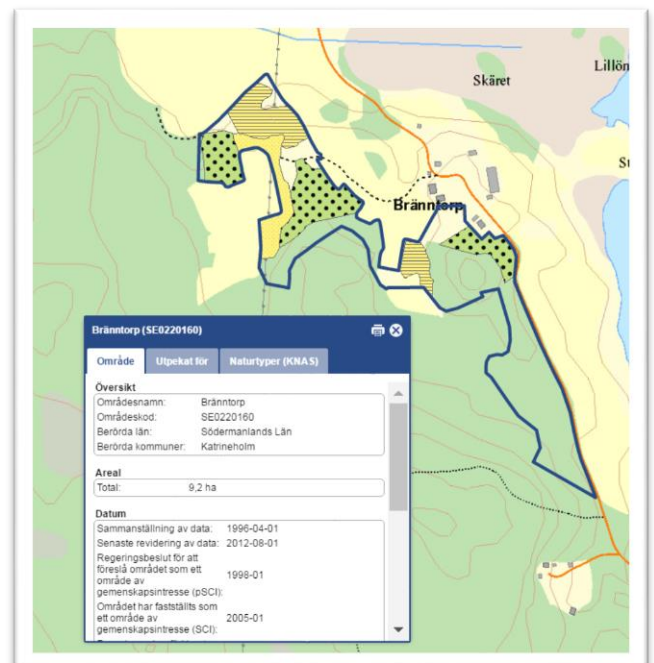
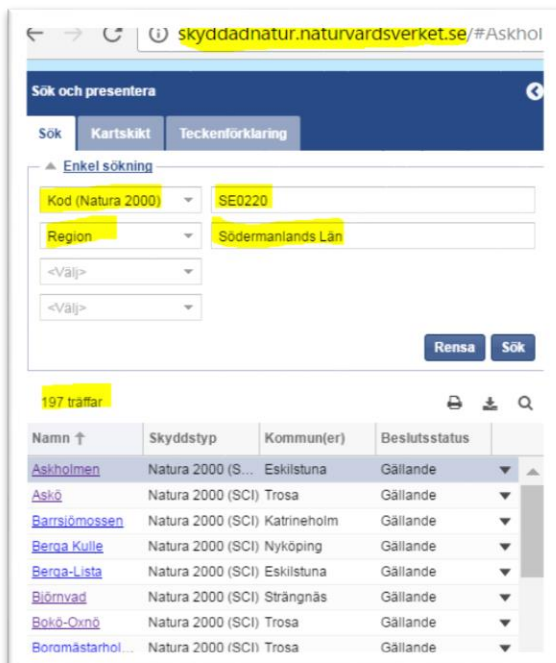
Välj "Detaljerad sökning"



Välj alternativ *Kod (Natura 2000)* skriv in SE0220

Välj *Region* och sök fram Södermanlands län

Sök, det ska bli 197 träffar. När man klickar på ett av namnen i listan kommer man dit i kartan.



För att se Naturtyper för områdena i kartan gå in på fliken "Kartskikt".

Avmarkera allt i *Naturvårdsregistret*. Det är endast *Naturtypskarteringar* > *Natura naturtypskartan (NNK)* > *Naturtyper (ytor)* som ska vara markerade. Klicka sedan i kartan på den naturtyp du vill veta mer om så kommer en informationsruta upp i fönstret.

