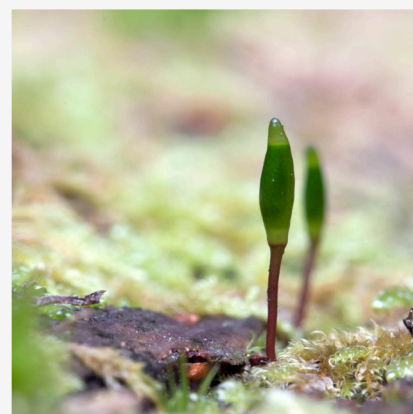
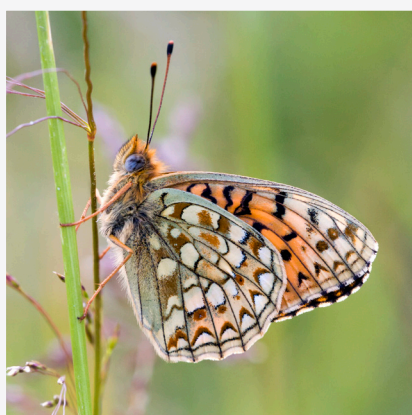


Bevarandeplan för Natura 2000-området

Väsby



Omslagsfoto: Per Folkesson



LÄNSSTYRELSEN
Södermanlands län



Natura 2000

Natura 2000 är ett ekologiskt nätverk av värdefulla naturområden inom EU. Utpekande av Natura 2000- områden bygger på krav som finns i EUs fågeldirektiv och art- och habitatdirektiv. Syftet är att hejda utrotning av vilda djur och växter och att hindra att deras livsmiljöer förstörs. Alla medlemsländer ska peka ut områden dels för fåglar som anges i EUs fågeldirektiv, dels för naturtyper och arter som anges i art- och habitatdirektivet. Genom utpekandet åtar sig länderna att de utpekade värdena i områdena ska bevaras långsiktigt. Natura 2000-nätverket är en av hörnstenarna i EUs arbete för att bevara biologisk mångfald. I fågeldirektivet och habitatdirektivet listas 170 naturtyper och sammanlagt cirka 900 växt- och djurarter som särskilt värdefulla. 90 av naturtyperna och drygt 100 av djur- och växtarterna i habitatdirektivets bilaga 1 och 2 finns i Sverige. Därtill häckar regelbundet cirka 60 av fågeldirektivets fåglar i vårt land.

Bevarandeplaner

För varje Natura 2000- område ska Länsstyrelsen ta fram en beskrivning. Detta ska göras i särskilda bevarandeplaner eller i en skötselplan om området även är naturreservat. I planen ska det finnas en beskrivning av området med bevarandesyfte, bevarandemål och beskrivningar av de naturtyper och arter som ska bevaras och bidra till gynnsam bevarandestatus. Hot mot Natura 2000-områdets arter och naturtyper, och behov av bevarandeåtgärder, t ex skydd eller skötsel, ska beskrivas. Informationen ska underlätta förvaltningen av området och tillståndsprövningar enligt miljöbalken.

Bevarandeplanen ska fastställas av Länsstyrelsen, som även är ytterst ansvarig för att målsättningen med området uppfylls. Bevarandeplanen ska revideras när ny kunskap tillkommer eller när förutsättningar för området ändras. Bevarandeplanen är inte ett juridiskt bindande dokument. För formell reglering av skydd eller skötsel kan andra beslut behövas, t ex skyddsbeslut för naturreservat. Föreskrifter enligt eventuella skyddsbeslut gäller parallellt med den tillståndsplikt som gäller inom Natura 2000.

Tillståndsplikt och samråd

För att inte skada naturvärden krävs tillstånd för verksamheter eller åtgärder som på ett betydande sätt kan påverka miljön i ett Natura 2000-område. Det kan även gälla åtgärder utanför Natura 2000-området, om de kan påverka miljön i området. Detta regleras i miljöbalken (7 kap. 27-29§§). Då det kan vara svårt att avgöra vilka åtgärder som på ett betydande sätt kan påverka naturvärden behöver man samråda med Länsstyrelsen före genomförandet. Vid skogsbruksåtgärder hålls samråd med Skogsstyrelsen. Mer information finns hos Länsstyrelsen, läs på webben eller kontakta en handläggare.

Kartor

Information om naturtypers utbredning och arter i ett enskilt område går att hitta med hjälp av kartverktyget Skyddad natur. Det kan nås på Naturvårdsverkets hemsida genom att söka på

”kartverket skyddad natur”. I kartverket söker du upp aktuellt område och klickar på namnet för mer information (se bilaga för användarhandledning).

Det finns även möjlighet att ladda ner naturtypskartan som shp-fil. Det görs på Miljödataportalen.

För mer information om Natura 2000:

Länsstyrelsens hemsida: www.lansstyrelsen.se/sodermanland eller telefon 010-22 340 00

Naturvårdsverkets hemsida: <http://skyddadnatur.naturvardsverket.se/>

Miljödataportalen: <http://mdp.vic-metria.nu/miljodataportalen/>



Bevarandeplan för Natura 2000-området SE0220364 Väsby

Kommun: Katrineholm

Områdets totala areal: 13,6 ha

Bevarandeplanen uppdaterad av Länsstyrelsen:

Bevarandeplanen fastställd av Länsstyrelsen: 2017-12-19

Markägarförhållanden: Privat

Regeringsbeslut, historik:

SPA: Nej, pSCI: 2000-07-01, SCI: 2005-01-01, SAC: 2011-03-01, regeringsbeslut
M2010/4648/Nm

Naturtyper och arter som ska bevaras i området:

Naturtyper och arter enligt art- och habitatdirektivet samt fågeldirektivet:

9070 - Trädklädd betesmark

Bevarandesyfte

Det överordnade bevarandesyftet för Natura 2000-nätverket är att bidra till bevarandet av biologisk mångfald genom att bibehålla eller återskapa gynnsam bevarandestatus för de naturtyper och arter som omfattas av EUs fågeldirektiv eller art- och habitatdirektiv. För det enskilda Natura 2000-området är det överordnade syftet att bevara eller återställa ett gynnsamt tillstånd för de naturtyper eller arter som utgjort grund för utpekandet av området.

Prioriterade bevarandevärden: I Natura 2000-området Väsby är de prioriterade bevarandevärdena att bevara en varierad trädklädd betesmark med gamla vidkroniga ekar och de arter som är typiska för naturtypen.

Motivering: Trädklädda betesmarker med gamla ekar hyser många sällsynta och rödlistade arter och är en sällsynt naturtyp i landskapet.

Prioriterade åtgärder: Området ska hävdas (bete eller slåtter) årligen och slyröjas vid behov. Återväxten av ek ska säkerställas.

Beskrivning av området

Väsby Naturresevat tillika Natura 2000-område benämns Väsby ängar eller Västerängen. Det

ligger vid sjön Öljarens norra strand väster om Julita gård och Väsby i omedelbar anslutning till vägen mellan Julita och Läppe. Området är beläget inom västra delen av ett smalt diabasstråk som sträcker sig från Hjälmarens och fram mot Malmköping. Området är lerbundet och svagt sluttande mot vattnet i söder. Längst i väster rinner en mindre bäck. I området finns ett flertal fornlämningspunkter med välbevarade, runda stensättningar, gamla gräsbevuxna brukningsvägar liksom spår av jordtäkt. Området är av riksintresse för kulturmiljövården. Julitabygden är ett typiskt Sörmländskt herrgårdslandskap präglad av rationell drift sedan medeltiden. Häradskartan visar att det nordvästra hörnet av området tidigare har varit åkermark.

Vad kan påverka negativt

- Minskning av de grova träden i antal.
- Minskad betesdrift i form av inga eller för få djur.
- Borttagande av död ved (djurens betning skall dock ej försvåras).
- Buskröjning av värdefulla buskar.
- Igenväxning av trädskikt.
- Plantering av för biotopen felaktiga trädslag/buskar.
- Stödutfodring och vinterbete.
- Dikning eller annan markavvattning som kan påverka hydrologin i Natura 2000-området.
- Gödning med handelsgödselmedel.
- Grävning, plöjning, schaktning eller andra verksamheter som innebär att grässvålen tas bort.
- Insåning av vallväxter eller införsel av främmande växt- och djurarter.
- Kalkning av marken.
- Bygga hus eller uppföra andra fasta anläggningar.
- Deponering av jord, sten, grus eller ann material.
- Plantering av barrskog intill Natura 2000-området så att beskuggningen av vegetationen i detta område ökar.
- Avverkning av stora träd i Natura 2000-området.

Bevarandeåtgärder

Förutom vad som i övrigt gäller enligt miljöbalken och annan miljölagstiftning krävs tillstånd för att bedriva verksamheter eller vidta åtgärder som på ett betydande sätt kan påverka miljön i ett Natura 2000-område. Tillstånd krävs inte för verksamheter och åtgärder som direkt hänger samman med eller är nödvändiga för skötseln och förvaltningen av det berörda området (7 kap 28 a § miljöbalken).

Skydd: Området är skyddat som naturreservat.

Skötsel: Området sköts enligt skötselplan för Väsby naturreservat vilket i huvudsak betyder att området ska betas. Vissa av de skyddsvärda träden i området kan behöva stambasskyddas för att inte skadas av tramp från betesdjur.

Uppföljning av naturtyper och arter

Länsstyrelsen ansvarar för att uppföljning av bevarandemål genomförs. Uppföljningen ska ske enligt de manualer för skyddade områden som har tagits fram av Naturvårdsverket. Mätbara mål, så kallade målindikatorer, ska registreras i databasen SkötselDOS. Dessa målindikatorer följs sedan upp. Målsättningen är att kunna se om de bevarandemål som satts upp i bevarandeplaner och skötselplaner uppfylls, att skötseln fungerar och att Natura 2000-naturtyperna och arterna har gynnsamt tillstånd.

Naturtyper och arter enligt art- och habitatdirektivet samt fågeldirektivet:**9070 - Trädklädd betesmark**

Areal: 13,58 ha. Arealen fastställd i regeringsbeslut

Beskrivning

Området består av en ekhage med många grova ekar. Stora delar är näringspåverkade, men här förekommer även partier med fin opåverkad ängs- och betesmarksflora. Trädskiktet domineras av äldre ek med inslag av enstaka björkar och ut mot vattnet förekommer al och pil. Flera av de gamla ekarna (150-200 år) är ihåliga och utgör livsmiljöer för ett flertal ovanlig skalbaggar men också som boträd för fåglar. Buskskiktet utgörs av hassel, nypon, hägg, rönn, vildapel och getapel. I fältskiktet finns bland annat grönvit nattviol, vårärt samt bestånd av blåsippan och liljekonvalj. Nära stranden finns ett par bestånd av kalmus, en kryddoftande östasiatisk ört som under medeltiden odlades som medicinväxt i slotts- och klosterdammar i syd och Mellaneuropa.

Bevarandemål

Områdets trädklädda betesmark ska vara präglad av bete eller slåtter, ha en mosaikartad struktur och ha en riklig förekomst av gamla hävpräglade träd, till största delen ek. Det ska förekomma död ved i olika former inklusive levande träd med döda träddeklar. Det ska finnas ett buskskikt med olika växtarter som till exempel hassel, nypon, rönn, vildapel och getapel. I fältskiktet ska det finnas typiska arter som ormröt, stagg, ängsvädd, ärenpris, knägräs, gullviva och gökärt. Ekarnas lavflora ska vara artrik och innehålla arter som guldpuddrad spiklav, sotlav och dropplav. Arealen 9070 ska vara minst 13,58 ha.

Bevarandetillstånd

Gynnsamt bevarandetillstånd.

Dokumentation

Exempel på arter i som har noterats området

Kärlväxter:

Blåsippa
Bockrot
Brännässla
Getapel
Grönvit nattviol
Gullviva
Gulmåra
Gökärt
Hassel
Humleblomster
Hundkäv
Hägg
Jungfru marie nycklar
Kalmus
Klasefibbla
Knägräs
Liljekonvalj
Nattviol
Nypon
Ormrot
Prästkrage
Revfibbla
Rönn
Skogsnäva
Smultron
Småborre
Stagg
Svinrot
Tuvtåtel
Vildapel
Vårärt
Älggräs
Ängshavre
Ängsskära
Ängsvädd
Ärenpris

Lavar:

Brun nållav
Gul dropplav
Gulpudrad spiklav
Rödbrun blekspik
Sotlav

Svampar:

Oxtungssvamp

Referenser

Ekonomiska kartan (50-talet), digitalt.

Fornälmningspunkt, RAÄ Julita socken, 83:1-4, 106:1-2, 107:1, 108:1-2, och 111:1

Häradskartan, digitalt.

Länsstyrelsen i Södermanlands län, 1991. Sörmlands Natur. Naturvårdsprogram 83-10, Gimölet, och 83-11, Julitabygden.

Länsstyrelsen i Södermanlands län, 2006. Bevarandeplan för Natura 2000-område Väsby, SE0220364.

Riksintresse för kulturmiljövården, Julitabygden [D 25].

Inventeringar

Jordbruksverkets Ängs- och betesmarksinventering 2002-2004.

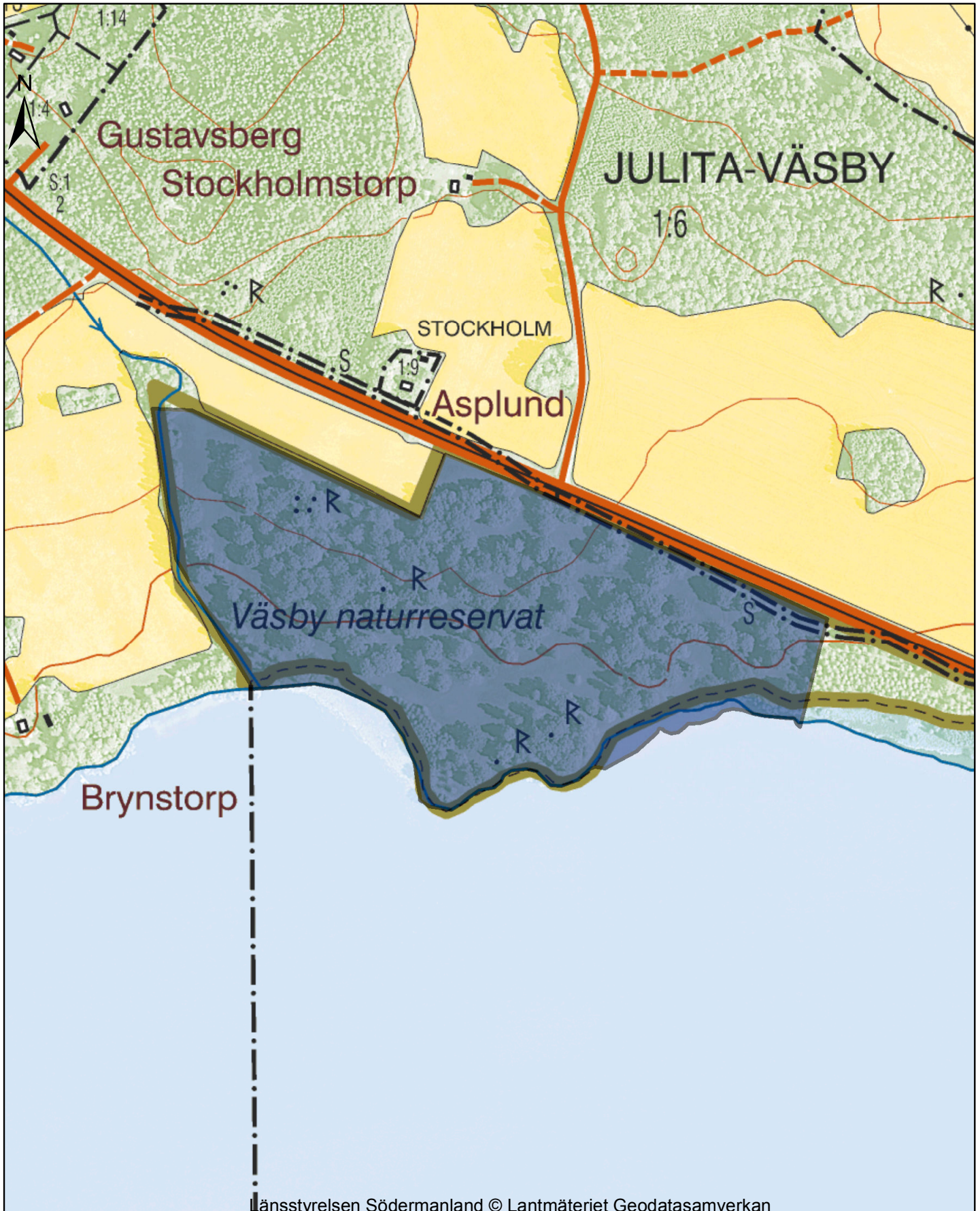
Länsstyrelsen i Södermanlands län, Sörmlands natur, område 84-76, 1991.

Länsstyrelsen i Södermanlands län, Skyddsvärda träd inventering, 2006.

Riksell Naturtjänst, Övervakning av lavar på grova ekar i Södermanlands län, 2001-2002.

Skogsstyrelsens Nyckelbiotopsinventering, 1994.

Ädellövskogsinventering, 1985.



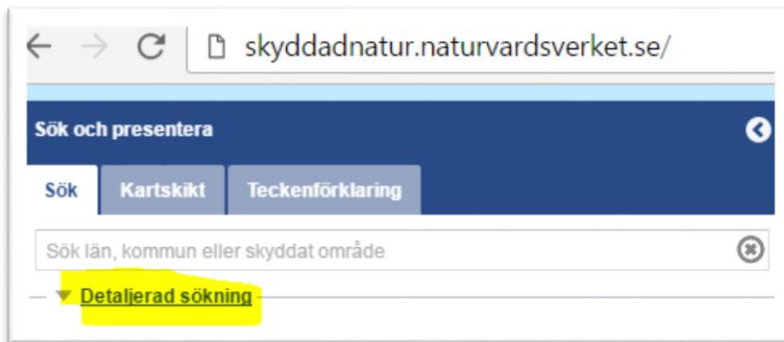
Länsstyrelsen Södermanland © Lantmäteriet Geodatasamverkan

Karttjänst Skyddad natur

<http://skyddadnatur.naturvardsverket.se/>

För att få en bild av var i respektive Natura 2000-område naturtyperna finns kan Naturvårdsverkets karttjänst Skyddad natur användas.

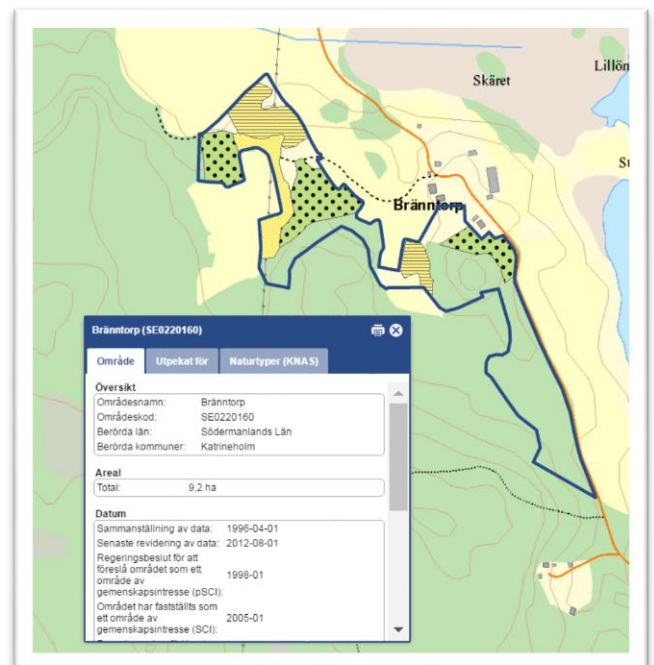
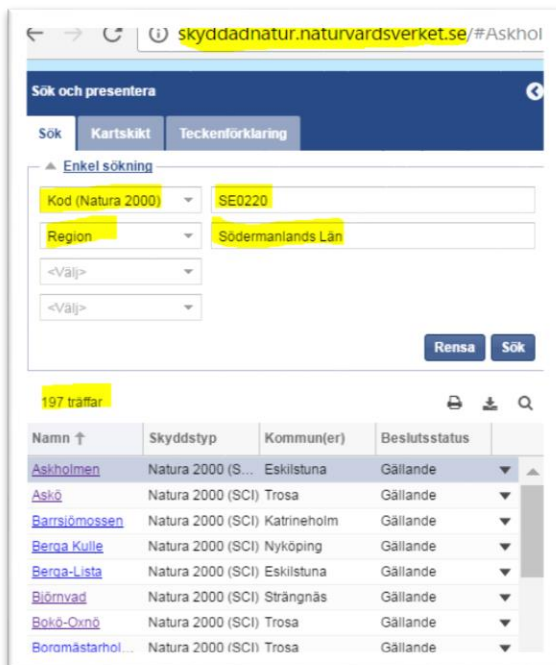
Välj "Detaljerad sökning"



Välj alternativ *Kod (Natura 2000)* skriv in SE0220

Välj *Region* och sök fram Södermanlands län

Sök, det ska bli 197 träffar. När man klickar på ett av namnen i listan kommer man dit i kartan.



För att se Naturtyper för områdena i kartan gå in på fliken "Kartskikt".

Avmarkera allt i *Naturvårdsregistret*. Det är endast *Naturtypskarteringar* > *Natura naturtypskartan (NNK)* > *Naturtyper (ytor)* som ska vara markerade. Klicka sedan i kartan på den naturtyp du vill veta mer om så kommer en informationsruta upp i fönstret.

