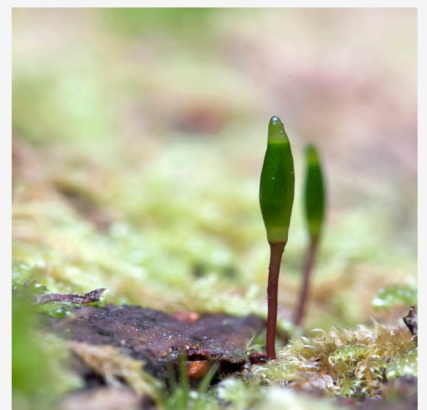


Bevarandeplan för Natura 2000-området

Vilsta



Omslagsfoto: Per Folkesson



LÄNSSTYRELSEN
Södermanlands län



Natura 2000

Natura 2000 är ett ekologiskt nätverk av värdefulla naturområden inom EU. Utpekande av Natura 2000- områden bygger på krav som finns i EUs fågeldirektiv och art- och habitatdirektiv. Syftet är att hejda utrotning av vilda djur och växter och att hindra att deras livsmiljöer förstörs. Alla medlemsländer ska peka ut områden dels för fåglar som anges i EUs fågeldirektiv, dels för naturtyper och arter som anges i art- och habitatdirektivet. Genom utpekandet åtar sig länderna att de utpekade värdena i områdena ska bevaras långsiktigt. Natura 2000-nätverket är en av hörnstenarna i EUs arbete för att bevara biologisk mångfald. I fågeldirektivet och habitatdirektivet listas 170 naturtyper och sammanlagt cirka 900 växt- och djurarter som särskilt värdefulla. 90 av naturtyperna och drygt 100 av djur- och växtarterna i habitatdirektivets bilaga 1 och 2 finns i Sverige. Därtill häckar regelbundet cirka 60 av fågeldirektivets fåglar i vårt land.

Bevarandeplaner

För varje Natura 2000- område ska Länsstyrelsen ta fram en beskrivning. Detta ska göras i särskilda bevarandeplaner eller i en skötselplan om området även är naturreservat. I planen ska det finnas en beskrivning av området med bevarandesyfte, bevarandemål och beskrivningar av de naturtyper och arter som ska bevaras och bidra till gynnsam bevarandestatus. Hot mot Natura 2000-områdets arter och naturtyper, och behov av bevarandeåtgärder, t ex skydd eller skötsel, ska beskrivas. Informationen ska underlätta förvaltningen av området och tillståndsprövningar enligt miljöbalken.

Bevarandeplanen ska fastställas av Länsstyrelsen, som även är ytterst ansvarig för att målsättningen med området uppfylls. Bevarandeplanen ska revideras när ny kunskap tillkommer eller när förutsättningar för området ändras. Bevarandeplanen är inte ett juridiskt bindande dokument. För formell reglering av skydd eller skötsel kan andra beslut behövas, t ex skyddsbeslut för naturreservat. Föreskrifter enligt eventuella skyddsbeslut gäller parallellt med den tillståndsplikt som gäller inom Natura 2000.

Tillståndsplikt och samråd

För att inte skada naturvärden krävs tillstånd för verksamheter eller åtgärder som på ett betydande sätt kan påverka miljön i ett Natura 2000-område. Det kan även gälla åtgärder utanför Natura 2000-området, om de kan påverka miljön i området. Detta regleras i miljöbalken (7 kap. 27-29§§). Då det kan vara svårt att avgöra vilka åtgärder som på ett betydande sätt kan påverka naturvärden behöver man samråda med Länsstyrelsen före genomförandet. Vid skogsbruksåtgärder hålls samråd med Skogsstyrelsen. Mer information finns hos Länsstyrelsen, läs på webben eller kontakta en handläggare.

Kartor

Information om naturtypers utbredning och arter i ett enskilt område går att hitta med hjälp av kartverktyget Skyddad natur. Det kan nås på Naturvårdsverkets hemsida genom att söka på

”kartverket skyddad natur”. I kartverket söker du upp aktuellt område och klickar på namnet för mer information (se bilaga för användarhandledning).

Det finns även möjlighet att ladda ner naturtypskartan som shp-fil. Det görs på Miljödataportalen.

För mer information om Natura 2000:

Länsstyrelsens hemsida: www.lansstyrelsen.se/sodermanland eller telefon 010-22 340 00

Naturvårdsverkets hemsida: <http://skyddadnatur.naturvardsverket.se/>

Miljödataportalen: <http://mdp.vic-metria.nu/miljodataportalen/>



Bevarandeplan för Natura 2000-området

SE0220602 Vilsta

Kommun: Eskilstuna

Områdets totala areal: 406,2 ha

Bevarandeplanen uppdaterad av Länsstyrelsen:

Bevarandeplanen fastställd av Länsstyrelsen: 2017-12-19

Markägarförhållanden: Eskilstuna kommun

Regeringsbeslut, historik:

SPA: Nej, pSCI: 2004-04-01, SCI: 2005-01-01, SAC: 2011-03-01, regeringsbeslut
M2010/4648/Nm

Naturtyper och arter som ska bevaras i området:

Naturtyper och arter enligt art- och habitatdirektivet samt fågeldirektivet:

7140 - Öppna mossar och kärr

9010 - Taiga

9050 - Näringsrik granskog

9070 - Trädklädd betesmark

91D0 - Skogsbevuxen myr

Bevarandesyfte

Syftet med Natura 2000 är att säkerställa den långsiktiga överlevnaden för Europas mest värdefulla och hotade naturtyper och arter. I varje enskilt Natura 2000-område är syftet att prioriterade naturtyper och arter bevaras så att området på bästa sätt bidrar till gynnsam bevarandestatus på biogeografisk nivå.

I Natura 2000-området Vilsta är de prioriterade bevarandevärdena äldre skogsmark med tall och löv, trädklädd betesmark med äldre vidkroniga ekar samt inslaget av myrmark.

Motivering: Vilsta har höga naturvärden knutna till naturtyperna taiga, näringsrik granskog, trädklädd betesmark och skogsbevuxen myr. Skogsmarken och den trädklädda betesmarken har höga biologiska värden och har till större del klassats som nyckelbiotop eller område med naturvärde vid Skogsstyrelsens inventeringar. Inslaget av myrmark bidrar med värdefulla öppna

ytor, vilket gynnar många fåglar, såväl som de ger en ökad mosaik till området.

Prioriterade åtgärder: Området ingår i Vilsta naturreservat. Aktuella skötselåtgärder är röjning och plockhuggning av gran i taiga med tall- och lövvärden, röjning av gran och lövsly på öppen myr och återställning av hydrologin på skogsbevuxen myr. I trädklädd betesmark årlig hävd, vid behov röjning av sly och friställning av grova ekar så de står solexponerat.

Beskrivning av området

Vid Eskilstunån 2,5 km söder om Eskilstuna centrum ligger Vilsta naturreservat som till största delen också är ett Natura 2000-område. Undantaget utgörs av sporthall, ridhus, skidbacke, golfbana, parkering och liknande exploaterade ytor i nordväst. Området är stort, omkring 400 ha, med närliggande bebyggelse i de flesta väderstreck. Att säkerställa de närboendes möjlighet till friluftsliv var den huvudsakliga orsaken till bildandet av reservatet som är ett av de mest välbesökta i länet. Anläggningar för att locka besökare finns i form av anlagda badplatser, många olika stigar, välmarkerade motionsspår, grillplatser, bänkar och bord, en liten lekplats på Skjulsta holme mm. Ofta anordnas tipspromenader och andra organiserade vandringar i området. Sörmlandsleden passerar och kulturellt intressanta lämningar finns i form av gruvhål från 1600-talet och betydligt äldre fornborgar högt belägna vid Uvberget och Skjulstaberget. Resterna av ett torp, Dalkarlstorp, med gamla odlade växter kan ses i sydost.

Naturen som utgör grunden för allt friluftsliv är här varierad och bitvis mycket rik. Terrängen är ofta kuperad med bergknallar och backar. I väster längs förkastningsbranten sluttar marken brant eller stupar mot Eskilstunån. Många små bäckraviner letar sig ner den vägen. Stora arealer av naturreservatet täcks av barrskog. Hällmarkstallskog dominerar men blandskogar på frisk mark, mossig granskog, frodig blandsumpskog mm förekommer också. Skogens ålder och påverkan av skogsbruk varierar mycket liksom förekomsten av död ved och andra substrat viktiga för en hög biologisk mångfald. Kalkhaltiga jordar förekommer i norr vilket bl a skapar förutsättningar för en intressant flora. Längs ån, finns mark som sedan länge tillbaka präglats av hävd med bete eller slåtter. Trädskiktet domineras här av lövträd såsom grova och vidkroniga ekar samt lind och hassel. Utefter Eskilstunån växer sumpskog med i huvudsak klibbal. Starkt kulturpåverkade marker med i huvudsak insådd vegetation finns i norra delen vid Vilsta och vidare åt öster. Gamla, grova träd finns spridda i hela naturreservatet – främst tall men även gran, vårtbjörk och asp. En lång rad rödlistade arter har påträffats i området (se separat bilaga). Spår av utter och bäver finns i anslutning till Eskilstunån.

Vad kan påverka negativt

Natura 2000-området ingår i Vilsta naturreservat, så länge reservatets föreskrifter och skötselplan följs ses främst följande hot mot området:

- Inväxande gran kan vara ett hot i taiga där naturvärdena är knutna till tall och lövskog.
- Luftföroreningar och ökat kvävenedfall kan utarma den känsliga epifytfloran av lavar och svampar samt förändra näringsstatus och artsammansättning i fältskiktet. Ett ökat kvävenedfall kan också vara en bidragande orsak till att öppna myrhabitat växer igen.
- Utebliven eller otillräcklig hävd och skötsel i trädklädd betesmark med äldre vidkroniga ekar. Utebliven skötsel (bete/slåtter) utarmar den hävdgynnade floran och kan på sikt leda till att äldre hagmarksträd beskuggas av konkurrerande, mer snabbväxande trädarter.
- Omgivande markanvändning kan ge negativa kanteffekter på områdets skogar, t.ex. kan slutavverkningar i angränsande skogsbestånd leda till stormfällningar och förändrat lokalklimat.

Bevarandeåtgärder

Förutom vad som i övrigt gäller enligt miljöbalken och annan miljölagstiftning krävs tillstånd för att bedriva verksamheter eller vidta åtgärder som på ett betydande sätt kan påverka miljön i ett

Natura 2000-område. Tillstånd krävs inte för verksamheter och åtgärder som direkt hänger samman med eller är nödvändiga för skötseln och förvaltningen av det berörda området (7 kap 28 a § miljöbalken).

Skydd: Området ingår i Vilsta naturreservat.

Skötsel: Skötselåtgärder beskrivs utförligare i reservatets skötselplan. I korthet innebär skötseln:

- Røjning och plockhuggning av yngre gran i tall- och lövdominerad taiga. Även frihuggning kring äldre tallar för att skapa solbelysta vidkroniga träd och åtgärder för att skapa framtida grova solitärer, genom friställning av yngre tallar (9010).
- Røjning av gran, tall och löv på öppna myrar för att förhindra igenväxning, upprepas med ett femårsintervall (7040).
- Utredning av om naturlig hydrologi kan återställas i skogsbevuxen myr (91D0).
- Näringsrik granskog lämnas i huvudsak till att utvecklas med intern dynamik. Vid behov kan enstaka värdefulla äldre träd av tall och ek frihuggas. Vid behov kan också lövträd gynnas genom mindre luckhuggningar där yngre gran tas ner (9050).

Uppföljning av naturtyper och arter

Länsstyrelsen ansvarar för att uppföljning av bevarandemål genomförs. Uppföljningen ska ske enligt de manualer för skyddade områden som har tagits fram av Naturvårdsverket. Mätbara mål, så kallade målindikatorer, ska registreras i databasen SkötselDOS. Dessa målindikatorer följs sedan upp. Målsättningen är att kunna se om de bevarandemål som satts upp i bevarandeplaner och skötselplaner uppfylls, att skötseln fungerar och att Natura 2000 - naturtyperna och arterna har gynnsamt tillstånd.

Naturtyper och arter enligt art- och habitatdirektivet samt fågeldirektivet:**7140 - Öppna mossar och kärr**

Areal: 0,73 ha. Arealen fastställd i regeringsbeslut

Beskrivning

Insprängt i de vidsträckta skogarna finns två mindre områden med öppen myr.

Bevarandemål

Öppna mossar och kärr ska vara hydrologiskt- och kemiskt opåverkade och präglas av naturliga torvprocesser. Naturtypen ska vara öppen, men ett mindre inslag av solbelysta träd och buskar får förekomma. Öppna mossar och kärr ska ha en speciell biologisk mångfald med karaktäristiska arter av vitmossor, starr och kärlväxter. Naturtypens öppenhet ska även gynna typiska fågelarter som exempelvis orre. Typiska arter av mossor och kärlväxter som t.ex. praktvitmossa, rufsvitmossa och taggstarr ska vara vanligt förekommande. Arealen öppna mossar och kärr ska vara minst 0,73 ha.

Bevarandeåtgärder

Vid eventuell igenväxning av de öppna myrarna ska yngre träd röjas bort.

Bevarandetillstånd

Gynnsamt bevarandetillstånd.

9010 - Taiga

Areal: 192,01 ha. Arealen fastställd i regeringsbeslut

Beskrivning

Taiga är den naturtyp som dominerar i Vilsta naturreservat. Naturtypen har olika karaktär, i norr är den präglad av äldre tallskog på frisk till torr mark medans barrblandskogar med ett stort inslag av lövträd blir allt vanligare i syd.

Tallskogen har en medelålder på över 100 år och är av lingonristyp på torr till frisk mark. Där berget går i dagen tar hållmarkstallskog vid och i blöta svackor finns inslag av små surdråg. Det finns inslag av mycket gamla tallar och död ved förekommer, mestadels i form av lågor. Hällarna är vackert täckta av renlavar, islandslav, ljung och lingon. I lägre partier mellan hällarna breder mossrika stråk med blåbär ut sig. En mindre brand i början av 2000-talet har lämnat brandspår i form av tallar som är svartbrända nedtill. I marken finns inslag av kalkpåverkan vilket växter som purpurknipprot och ormtunga visar på. Den ovanliga och starkt hotade växten ryl växer också inom området.

Söderöver övergår tallskogen i lövblandad barrskog. Skogen sköts med målet att cirka 30 procent av trädskiktet ska bestå av lövträd. I bottenskiktet finns inte sällan heltäckande mattor av hus-, vägg- och kammosa. I de äldsta delarna finns gott om linnea, pyrolaarter och flera förekomster av knärot.

Bland svamparna har t.ex. signalarterna trådticka, tallticka och gropticka noterats. Död ved förekommer i begränsad omfattning, ett stort antal träd föll vintern 2005 i samband med stormen Gudrun, på grund av naturreservatets friluftssyfte togs dock majoriteten av vindfällena bort.

Bevarandemål

Taigan ska ha naturskogskaraktär och vara flerskiktad med ett betydande inslag av äldre träd och död ved. Trädskikten ska domineras av tall i hållmarkstallskog och inom reservatets övriga tallskogar. I lövblandad barrblandskog ska tall och gran utgöra dominerande trädslag, lövträd såsom björk, asp, rönn eller sälg ska dock minst utgöra 30 % av trädskiktet. Det ska finnas tillräcklig föryngring av tall och lövträd i området, för att de unga träden på sikt ska kunna ersätta de äldre. Skogen ska präglas av naturliga processer och småskaliga naturliga störningar eller skötselåtgärder som efterliknar sådana, t.ex. åldrande och avdöende, insektsangrepp, storm eller brand. Skogen ska hysa en hög biologisk mångfald av kärlväxter, mossor, lavar, svampar, fåglar och skalbaggar. Typiska arter, som t.ex. grön sköldmossa, blåmossa och garnlav, ska förekomma i området. Den rödlistade växten ryl ska finnas i en livskraftig population. Arealen taiga ska vara minst 192 ha.

Bevarandetillstånd

Gynnsamt bevarandetillstånd.

9050 - Näringsrik granskog

Areal: 32,87 ha. Arealen fastställd i regeringsbeslut

Beskrivning

Frodiga granskogar förekommer i huvudsak i sydväst kring de bäckar som ringlar från de centrala höjderna och västerut mot Eskilstunaån. Här är skogen ofta olikåldrig, grandominerad med inslag av al i de tidvis översilade markerna närmast bäcken. Glasbjörk är också vanlig där. Hassel, try, måbär och hägg utgör större delen av buskskiktet. Inslaget av död ved i olika nedbrytningsstadier är stort - både torrakor, högstubbar och lågor. Luftfuktigheten är hög vilket givit förutsättningar för en rik mossflora. Palmmossa, kranshakmossa, stubbspretmossa (signalart) många olika stjärnmossor m fl arter klär mark, trädbaser, nedfallna grenar, lågor och de många trädrötter som översilningsvattnet frilagt. Hultbräken, lundbräken, revsmörblomma och harsyra är vanliga i fältskiktet. Sårlåka, blåsipppa, gullpudra och svavelrisk är exempel på signalarter i Vilstaområdet's örtrika skogar.

Bevarandemål

Den näringsrika granskogen ska ligga på torr-blöt näringsrik mark, ofta av finsediment. Hydrologin ska vara naturlig och översilning ska kunna förekomma. De övre trädsikten ska domineras av gran. Skogen ska vara olikåldrig och ha ett stort inslag av äldre träd och död ved. Den ska även ha naturskogs-karaktär och hysa en hög biologisk mångfald av kärleväxter, mossor och svampar. Fältskiktet ska vara utbrett och örtrikt med typiska arter som t.ex. blåsipppa, strutbräken och vårärt. Typiska arter som t.ex. kranshakmossa, trådticka och svart taggsvamp, ska förekomma i området. Arealen näringsrik granskog ska vara minst 33 ha.

Bevarandetillstånd

Gynnsamt bevarandetillstånd.

9070 - Trädklädd betesmark

Areal: 12,35 ha. Arealen fastställd i regeringsbeslut

Beskrivning

Trädklädd betesmark finns fördelat på fyra delområden i områdets västra del. Området har historiskt hävdats under lång tid vilket hävdgynnade arter såsom ängsvädd, ängsskära och stor blålocka vittnar om. I dagsläget sköts den trädklädda betesmarken inte med bete. Slåtter håller två delområden öppna vilket gynnar både fält- och trädskikt, de återstående ytorna med sköts istället med återkommande röjningar. Röjning möjliggör att hålla ekarna fortsatt solbelysta och fria i kronan, däremot missgynnas hävdgynnade fältskiktsarter av utebliven hävd med bete/slåtter. Skötsel med bete eller slåtter är önskvärt där värden knutna till solbelysta hagmarksträd och ett hävdgynnad fältskikt finns kvar.

Träd och buskskiktet domineras av ek- och hassel med inslag av många andra trädslag - lind, lönn, vartbjörk och många grova aspar. Också i de delar av naturtypen som inte hävdats på länge finns rester av den hävdgynnade floran kvar i de allttjämt öppna delarna, exempelvis ängsskära, gullviva, svinrot och revfibbla. Här kan man också med lite tur få se slåttergräsfjäril. I delar av naturtypen har utebliven skötsel lämnat plats till en artrik lundflora med många arter som signalerar mullrika och skuggiga förhållanden -lungört, vårärt, trolldruva, hässlebrodd, lundgröe och liljekonvalj.

Bevarandemål

De trädklädda betesmarkerna ska vara präglade av bete, ha en mosaikartad struktur, en naturlig näringsstatus och en riklig förekomst av gamla hävdpräglade ekar. Den biologiska mångfalden av arter knutna till de solbelysta träden såväl som till markens flora ska vara hög. Området ska hävdas med bete/slåtter och igenväxningsvegetation ska endast förekomma sparsamt. Typiska arter för naturtypen som t.ex. gul dropplav, knägräs och mindre bastardsvärmare ska vara vanligt förekommande. Ängsskära ska finnas i ett livskraftigt bestånd. Arealen trädklädda betesmarker ska vara minst 12,4 ha.

Bevarandetillstånd

Ej gynnsamt bevarandetillstånd. Hela området hävdas ej i dagsläget med bete eller slåtter vilket leder till att den hävdgynnade floran utarmas. Röjningsinsatser genomförs för att hålla de vidkroniga ekarna solbelysta och fria i kronan.

91D0 - Skogsbevuxen myr

Areal: 6,89 ha. Arealen fastställd i regeringsbeslut

Beskrivning

Naturtypen är bevuxen med cirka 120-årig barrblandskog med tall och gran. Det finns ganska gott om död ved i form av torrträd och lågor samt vedsvampar och vedinsekter knutna till dessa. Ett flertal diken löper genom naturtypen.

Bevarandemål

Skogsbevuxen myr ska ligga på fuktig - blöt torvmark med naturlig torvbildning. Hydrologin ska vara ostörd och näringsförhållandena näringsfattiga - intermediära. Vanliga trädslag ska vara glasbjörk, tall och gran. Den skogsbevuxna myren ska ha naturskogskaraktär, den ska vara olikåldrig och det ska finnas gamla träd och död ved. Främmande trädslag ska inte förekomma. Naturtypen ska ha en speciell biologisk mångfald av kärlväxter, mossor och fåglar. Typiska arter för naturtypen, som t.ex. kärriol, kornknutmossa och spillkråka ska förekomma. Arealen skogbevuxen myr ska vara minst 6,9 ha.

Bevarandetillstånd

Ej gynnsamt bevarandetillstånd. Ett flertal diken går genom naturtypen vilket ger påverkan på områdets hydrologi.

Dokumentation

Referenser

ArtDataanken. 2015. Rödlistade arter i Sverige 2015.

Artportalen. 2016. Artfynd (t.o.m januari 2017).

Ekonomiska kartan, kartbladsnummer: 10G 6h

Eskilstuna kommun. 2010. Skötselplan för Vilsta naturreservat Eskilstuna kommun. Dnr: 511-3576-2010.

Länsstyrelsen i Södermanlands län. 1986. Vilsta – Botanisk undersökning av ett naturreservat.

Länsstyrelsen i Södermanlands län. 2007. Bevarandeplan för Natura 2000-område Vilsta, SE0220602, Eskilstuna kommun, Södermanlands län. Dnr: 511-10945-2004.

Länsstyrelsen i Södermanlands län. 2010. Revidering av beslut för Vilsta naturreservat i Eskilstuna kommun. Dnr: 511-3576-2010.

Inventeringar

Rydberg Hans. 2005. Svampinventering. Opublicerad.

Skogsstyrelsens nyckelbiotopsinventering.

Bilaga

Artlista

Rödlistade arter i Vilsta naturreservat som rapporterats till Artportalen (1992-2017).

Däggdjur

utter *Lutra lutra* NT

Fjärilar

almsnabbvinge *Satyrrium w-album* NT

Fåglar

stare *Sturnus vulgaris* NT

kungsfiskare *Alcedo atthis* VU

duvhök *Accipiter gentilis* NT

sävspurv *Emberiza schoeniclus* NT

mindre hackspett *Dendrocopos minor* NT

spillkråka *Dryocopus martius* NT

gråtrut *Larus argentatus* VU

Kärlväxter

korskovall *Melampyrum cristatum* NT

knärot *Goodyera repens* NT

slätterfibbla *Hypochaeris maculata* VU

ask *Fraxinus excelsior* EN

skogsalm *Ulmus glabra* CR

ryl *Chimaphila umbellata* EN

råglosta *Bromus secalinus* EN

riddarsporre *Consolida regalis* NT

ängsskära *Serratula tinctoria* NT

ängsnattviol *Platanthera bifolia* subsp. *bifolia* NT

Thymus serpyllum subsp.

vanlig backtimjan *serpyllum* NT

vanlig sandviol *Viola rupestris* subsp. *rupestris* NT

backklöver *Trifolium montanum* NT

oljedådra *Camelina sativa* RE

backsmörblomma *Ranunculus polyanthemus* NT

klasefibbla *Crepis praemorsa* NT

backtimjan *Thymus serpyllum* NT

åkerrättika *Raphanus raphanistrum* NT

vit kattost *Malva pusilla* NT

lungrot *Blitum bonus-henricus* NT

månlösbräken *Botrychium lunaria* NT

ädelmynta *Mentha x gracilis* NT

pimpinellros *Rosa spinosissima* RE

luddvicker *Vicia villosa* VU

ängsstarr *Carex hostiana* NT

bolmört *Hyoscyamus niger* NT

etternässla *Urtica urens* NT

kavelhirs *Setaria viridis* NT

Lavar

rödbrun blekspik *Sclerophora coniophaea* NT

Skalbaggar

Triplax rufipes NT

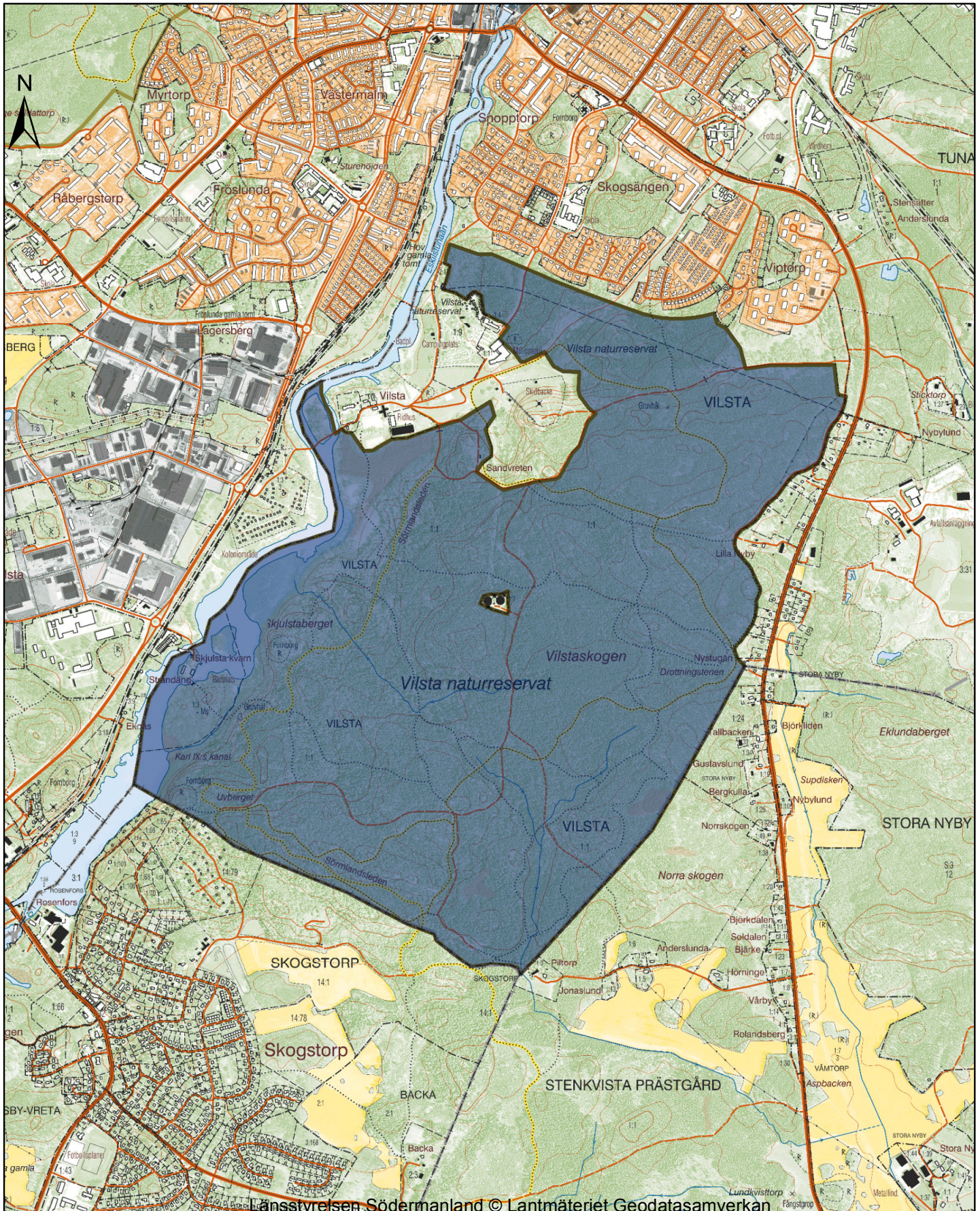
reliktböck *Nothorhina muricata* NT

Spindeldjur

nyckelpigespindel	<i>Eresus sandaliatus</i>	EN
-------------------	---------------------------	----

Storsvampar

tallticka	<i>Phellinus pini</i>	NT
gräddporing	<i>Cinereomyces lenis</i>	VU
oxtungssvamp	<i>Fistulina hepatica</i>	NT
blekticka	<i>Haploporus tuberculosus</i>	NT
gul taggsvamp	<i>Hydnellum geogenium</i>	NT
ullticka	<i>Phellinus ferrugineofuscus</i>	NT
gropticka	<i>Postia guttulata</i>	NT
ekticka	<i>Phellinus robustus</i>	NT
gränsticka	<i>Phellinus nigrolimitatus</i>	NT
sommarsopp	<i>Butyriboletus fechtneri</i>	VU

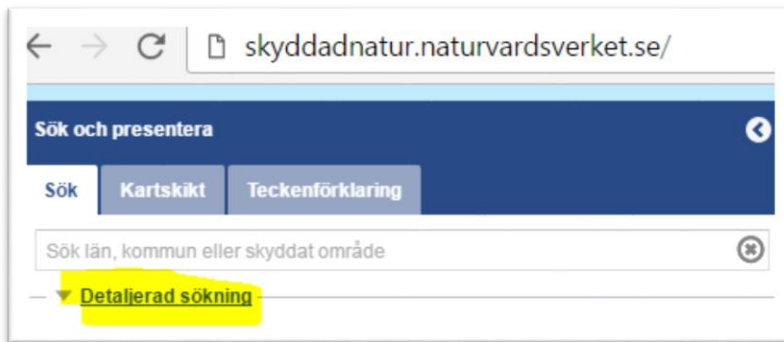


Karttjänst Skyddad natur

<http://skyddadnatur.naturvardsverket.se/>

För att få en bild av var i respektive Natura 2000-område naturtyperna finns kan Naturvårdsverkets karttjänst Skyddad natur användas.

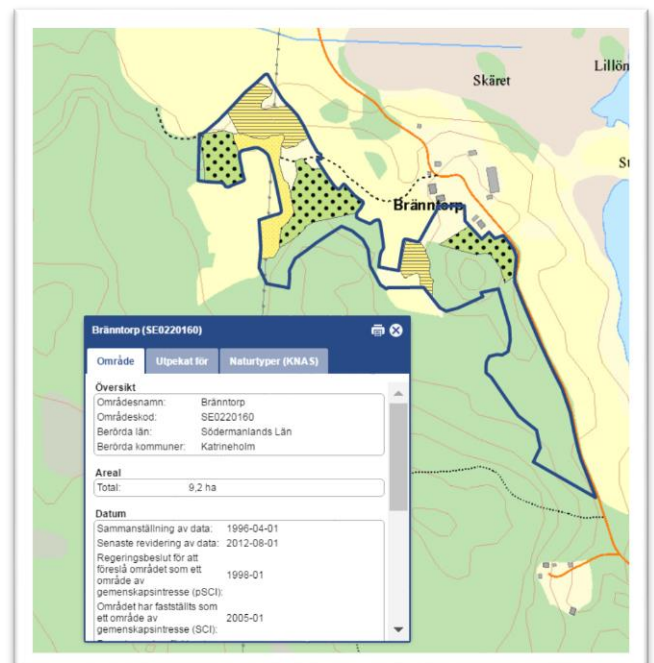
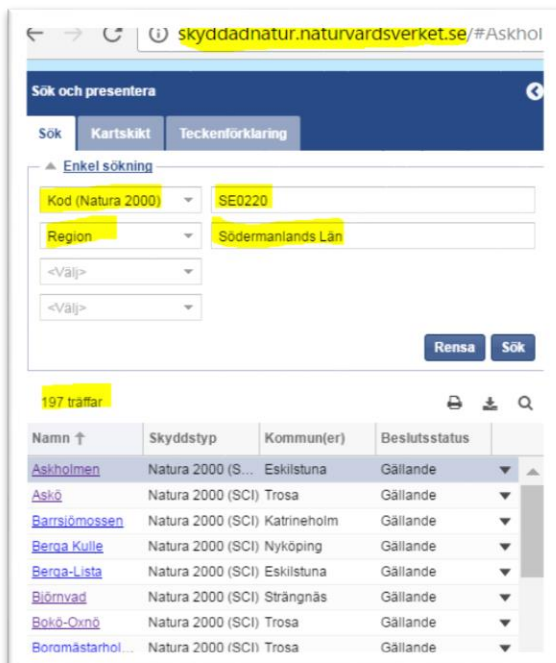
Välj "Detaljerad sökning"



Välj alternativ *Kod (Natura 2000)* skriv in SE0220

Välj *Region* och sök fram Södermanlands län

Sök, det ska bli 197 träffar. När man klickar på ett av namnen i listan kommer man dit i kartan.



För att se Naturtyper för områdena i kartan gå in på fliken "Kartskikt".

Avmarkera allt i *Naturvårdsregistret*. Det är endast *Naturtypskarteringar* > *Natura naturtypskartan (NNK)* > *Naturtyper (ytor)* som ska vara markerade. Klicka sedan i kartan på den naturtyp du vill veta mer om så kommer en informationsruta upp i fönstret.

