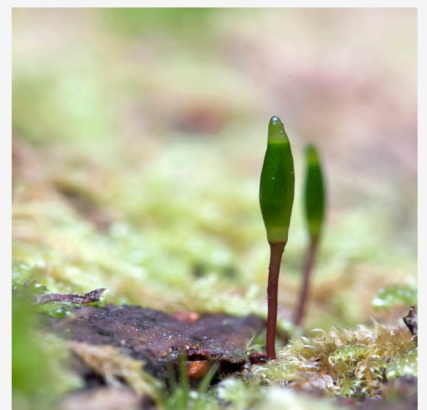


Bevarandeplan för Natura 2000-området

# Varglyan



Omslagsfoto: Per Folkesson



LÄNSSTYRELSEN  
Södermanlands län



## **Natura 2000**

Natura 2000 är ett ekologiskt nätverk av värdefulla naturområden inom EU. Utpekande av Natura 2000- områden bygger på krav som finns i EUs fågeldirektiv och art- och habitatdirektiv. Syftet är att hejda utrotning av vilda djur och växter och att hindra att deras livsmiljöer förstörs. Alla medlemsländer ska peka ut områden dels för fåglar som anges i EUs fågeldirektiv, dels för naturtyper och arter som anges i art- och habitatdirektivet. Genom utpekandet åtar sig länderna att de utpekade värdena i områdena ska bevaras långsiktigt. Natura 2000-nätverket är en av hörnstenarna i EUs arbete för att bevara biologisk mångfald. I fågeldirektivet och habitatdirektivet listas 170 naturtyper och sammanlagt cirka 900 växt- och djurarter som särskilt värdefulla. 90 av naturtyperna och drygt 100 av djur- och växtarterna i habitatdirektivets bilaga 1 och 2 finns i Sverige. Därtill häckar regelbundet cirka 60 av fågeldirektivets fåglar i vårt land.

## **Bevarandeplaner**

För varje Natura 2000- område ska Länsstyrelsen ta fram en beskrivning. Detta ska göras i särskilda bevarandeplaner eller i en skötselplan om området även är naturreservat. I planen ska det finnas en beskrivning av området med bevarandesyfte, bevarandemål och beskrivningar av de naturtyper och arter som ska bevaras och bidra till gynnsam bevarandestatus. Hot mot Natura 2000-områdets arter och naturtyper, och behov av bevarandeåtgärder, t ex skydd eller skötsel, ska beskrivas. Informationen ska underlätta förvaltningen av området och tillståndsprövningar enligt miljöbalken.

Bevarandeplanen ska fastställas av Länsstyrelsen, som även är ytterst ansvarig för att målsättningen med området uppfylls. Bevarandeplanen ska revideras när ny kunskap tillkommer eller när förutsättningar för området ändras. Bevarandeplanen är inte ett juridiskt bindande dokument. För formell reglering av skydd eller skötsel kan andra beslut behövas, t ex skyddsbeslut för naturreservat. Föreskrifter enligt eventuella skyddsbeslut gäller parallellt med den tillståndsplikt som gäller inom Natura 2000.

## **Tillståndsplikt och samråd**

För att inte skada naturvärden krävs tillstånd för verksamheter eller åtgärder som på ett betydande sätt kan påverka miljön i ett Natura 2000-område. Det kan även gälla åtgärder utanför Natura 2000-området, om de kan påverka miljön i området. Detta regleras i miljöbalken (7 kap. 27-29§§). Då det kan vara svårt att avgöra vilka åtgärder som på ett betydande sätt kan påverka naturvärden behöver man samråda med Länsstyrelsen före genomförandet. Vid skogsbruksåtgärder hålls samråd med Skogsstyrelsen. Mer information finns hos Länsstyrelsen, läs på webben eller kontakta en handläggare.

## **Kartor**

Information om naturtypers utbredning och arter i ett enskilt område går att hitta med hjälp av kartverktyget Skyddad natur. Det kan nås på Naturvårdsverkets hemsida genom att söka på

”kartverket skyddad natur”. I kartverket söker du upp aktuellt område och klickar på namnet för mer information (se bilaga för användarhandledning).

Det finns även möjlighet att ladda ner naturtypskartan som shp-fil. Det görs på Miljödataportalen.

**För mer information om Natura 2000:**

Länsstyrelsens hemsida: [www.lansstyrelsen.se/sodermanland](http://www.lansstyrelsen.se/sodermanland) eller telefon 010-22 340 00

Naturvårdsverkets hemsida: <http://skyddadnatur.naturvardsverket.se/>

Miljödataportalen: <http://mdp.vic-metria.nu/miljodataportalen/>



## Bevarandeplan för Natura 2000-området SE0220505 Varglyan

Kommun: Eskilstuna

Områdets totala areal: 40,7 ha

Bevarandeplanen uppdaterad av Länsstyrelsen:

Bevarandeplanen fastställd av Länsstyrelsen: 2017-12-19

Markägarförhållanden: Privat

Regeringsbeslut, historik:

SPA: Nej, pSCI: 2003-04-01, SCI: 2005-01-01, SAC: 2011-03-01, regeringsbeslut  
M2010/4648/Nm

Naturtyper och arter som ska bevaras i området:

Naturtyper och arter enligt art- och habitatdirektivet samt fågeldirektivet:

3160 - Myrsjöar

9010 - Taiga

91D0 - Skogsbevuxen myr

Bevarandesyfte

Det överordnade bevarandesyftet för Natura 2000-nätverket är att bidra till bevarandet av biologisk mångfald genom att bibehålla eller återskapa gynnsam bevarandestatus för de naturtyper och arter som omfattas av EUs fågeldirektiv eller art- och habitatdirektiv. För det enskilda Natura 2000-området är det överordnade syftet att bevara eller återställa ett gynnsamt tillstånd för de naturtyper eller arter som utgjort grund för utpekandet av området.

Syftet med Varglyans Natura 2000-område är att bevara och utveckla ett variationsrikt brandpräglat tallskogsområde med hållmarksskogar, myrar, mer produktiva stråk och en fin myrsjö.

Prioriterade bevarandevärden: De främsta bevarandevärdena är den urskogsartade och brandpräglade skogsmiljö, samt områdets myrsjö och skogsbevuxna myrar.

Motivering: Skogen har en stor biologisk mångfald och är ett typexempel på talldominerad taiga i regionen.



Prioriterade åtgärder: Varglyans Natura 2000-område är skyddat som naturreservat. Enligt skötselplanen ska större delen av skogen, samt de skogsbevuxna myrarna och vattnet lämnas för fri utveckling, med undantag för viss naturvårdande skötsel som ska utföras i den unga till äldre tallskogen för att efterlikna naturlig störning som brand. Det handlar då främst om utglesning för att utveckla grova träd, samt skapande av död ved. För att säkerställa gynnsamt bevarandetillstånd för de delar av skogen som har präglats av återkommande skogsbränder bör dock naturvårdsbränning eller brandefterliknande åtgärder utföras. Skötselplanen för naturreservat ger heller inte utrymme för åtgärder i naturtypen skogsbevuxen myr, vilket kan bli nödvändigt för att bibehålla gynnsam bevarandestatus i naturtypen. Därav bör skötselplanen för naturreservatet revideras. En utvidgning av naturreservatet pågår och i samband med detta kommer också skötselplanen att revideras.

### Beskrivning av området

Varglyans Natura 2000-område är ett talldominerat skogsområde som ligger i Mälarmården, ett av länets större barrskogslandskap beläget i gränstrakterna mellan kommunerna Katrineholm, Eskilstuna och Flen. Området ligger i Eskilstuna kommun, Näshulta socken, ca sju km nordväst om Hälleforsnäs, fågelvägen.

Namnet Varglyan kommer från en plats i sydöstra delen av Natura 2000-området, där en grottlignande gång har bildats av att ett stort block vilar mot en bergvägg. Terrängen är småkuperad där berg med hållmarkstallskog varvas med tallmossar och fattigkärr. Berg av olika gnejser dominerar kullarna och organiska jordarter myrarna. Jordarten sandig-moig morän förekommer fläckvis.

På häradskartan från slutet av 1800-talet domineras området av barrskog och troligen bedrevs blädningsskogsbruk här. Den äldsta skogen har inte varit påverkad av avverkning på flera decennier och Varglyan är i dag en av de få kvarvarande bestånden med gammelskog på hela denna del av Mälarmården.

Skogens ålder varierar, men medelåldern är omkring 150 år. Inslag av riktigt gamla, uppåt 300-åriga, tallar med pansarbark och spärrgreniga kronor finns. Området har en uppenbar brandhistorik med ett flertal brandstubbar (stubbar med rester av kol som vittnar om tidigare skogsbränder). Boniteten i områden är genomgående låg och fältskiktet utgörs av lingonristyp och lavtyp. Marken är huvudsakligen torr och hållmarksområdena domineras av lav och ljung. Området har naturskogskaraktär i vissa delar som uppkommit genom att området undantagits från skogsbruk. Den sydöstra delen av Natura 2000-områden är registrerat som nyckelbiotop av Skogsstyrelsen.

Flera områden med skogsbevuxen myr finns i Natura 2000-området, framförallt i den norra och centrala delen och kring Långsjön. Tall dominerar på de skogsbevuxna myrarna och medelåldern är omkring 100-150 år. Skogen är i huvudsak enskiktad och tät och innehåller bitvis en del döda träd. Även i mindre sänkor i de mer höglänta delarna av Natura 2000-området förekommer denna naturtyp. Skvattram är typisk för fältskiktet medan vitmossearter dominerar bottenskiktet. I myrarna finns rester av gamla diken vilka har börjat växa igen.

I västra delen av Natura 2000-området ligger Långssjön, en näringsfattig skogssjö med en strandskog av tall och glasbjörk.

En del intressanta arter av skalbaggar och svampar har noterats inom Natura 2000-området, bl.a. blodticka, gullgröppa och goliatmusseron, vilka är ovanliga i Södermanland. Vad gäller fynden av skalbaggar är de flesta beroende av riktigt gamla eller döda träd för sin äggläggning. Natura

2000-området ingår i ett skogslandskap som är värdefullt för fågelfaunan med bland annat skogshöns och hackspettar.

I sydvästra delen av naturreservatet har ca 10 tallar fällts i syfte att skapa yngelsubstrat för raggbock. Hittills har raggbock kläckts ur en av dessa lågor.

År 2008 brann ca 5 hektar i den norra delen av Natura 2000-området i en skogsbrand som spred sig in i Natura 2000-området utifrån.

Vad kan påverka negativt

Varglyans Natura 2000-område är skyddat som naturreservat. Förutsatt att föreskrifterna och skötselplanen för naturreservatet följs är nedanstående punkter de främsta tänkbara hoten mot naturtyperna och arterna i området:

- Brist på dynamik. Arterna förekommer ofta bara i några få stadier i skogens utveckling. Om de dynamiska krafterna inte får verka kan det i landskapet uppstå brist på något av dessa stadier, med följd att de ingående arternas habitat försvinner. Detta gäller särskilt brand som verkar över stora ytor, men andra viktiga dynamiska krafter är översvämning, vind och angrepp av insekter och svamp.
- Avsaknad av brand och brandefterliknande skötsel, vilket bl.a. leder till att gran tar över allt mer och konkurrerar ut tall i den brandpräglade skogen.
- Brist på viktiga substrat i området, t.ex. död ved i form av grenar, torrträd och lågor i olika nedbrytningsstadier, gamla träd med grov barkstruktur och hålträd.
- Brist på naturskogssubstrat och lämpliga spridningsvägar för arter i det omgivande landskapet. Detta kan vara en följd av fragmentering och minskning av naturtyperna i landskapet runtomkring.
- Kraftig betespåverkan från klövvilt som kan leda till att tall får svårt att föryngra sig i området.
- Körning med skogsmaskiner eller andra fordon i området så att markytan skadas.
- Negativ påverkan från omgivningen, t.ex. alltför omfattande avverkningar i angränsande bestånd som leder till förändrat lokalklimat, ökar risken för till exempel stormfällningar och en inväxande hyggesvegetation. Det kan också handla om kalkning av tillflöden till området, gödsling som leder till näringsläckage till omgivningen, plantering av främmande trädslag som kan sprida sig in i området mm.
- Dikning, markskador, vägdragningar, markberedning eller annan exploatering i anslutning till området som medför hydrologiska störningar.

Bevarandeåtgärder

Förutom vad som i övrigt gäller enligt miljöbalken och annan miljölagstiftning krävs tillstånd för att bedriva verksamheter eller vidta åtgärder som på ett betydande sätt kan påverka miljön i ett Natura 2000-område. Tillstånd krävs inte för verksamheter och åtgärder som direkt hänger samman med eller är nödvändiga för skötseln och förvaltningen av det berörda området (7 kap 28 a § miljöbalken).

Skydd: Området är skyddat som naturreservat.

Skötsel: För att bevara och utveckla naturvärdena knutna till den brandpräglade skogen bör naturvårdsbränningar eller brandefterliknande åtgärder utföras. Enligt skötselplanen för naturreservatet ska större delen av skogen och de skogsbevuxna myrarna samt sjön lämnas för fri utveckling. Skötselplanen innehåller dock vissa naturvårdsåtgärder för att efterlikna naturliga störningar, som brand, i områden med ung till äldre tallskog. Det handlar då främst om att skapa död ved i solexponerade lägen och att skapa förutsättningar för utveckling av grova tallar på bördigare marker. I skötselplanen står även att naturvårdsbränning eventuellt kan bli aktuell i framtiden om förutsättningarna finns.

De skogsbevuxna myrarna och vattnet lämnas för fri utveckling i enlighet med skötselplanen för naturreservatet. För att säkerställa gynnsamt bevarandetillstånd i de skogsbevuxna myrarna kan viss utglesning behöva utföras i framtiden. Detta är inte förenligt med skötselplan för naturreservatet.

För att säkerställa att nödvändiga bevarandeåtgärder kan utföras bör skötselplanen för naturreservatet revideras. I dagsläget pågår en utvidgning av Varglyans naturreservat och i samband med det kommer även skötselplanen för reservatet att revideras.

#### Uppföljning av naturtyper och arter

Länsstyrelsen ansvarar för att uppföljning av bevarandemål genomförs. Uppföljningen ska ske enligt de manualer för skyddade områden som har tagits fram av Naturvårdsverket. Mätbara mål, så kallade målindikatorer, ska registreras i databasen SkötselDOS. Dessa målindikatorer följs sedan upp. Målsättningen är att kunna se om de bevarandemål som satts upp i bevarandeplaner och skötselplaner uppfylls, att skötseln fungerar och att Natura 2000-naturtyperna och arterna har gynnsamt tillstånd.



**Naturtyper och arter enligt art- och habitatdirektivet samt fågeldirektivet:****3160 - Myrsjöar**

---

*Areal:* 2,85 ha. Arealen fastställd i regeringsbeslut

Beskrivning

I den nordvästra delen av området ligger den lilla sjön Långsjön som är en oligotrof skogssjö med en strandskog av tall och glasbjörk.

Bevarandemål

Långsjön ska vara naturligt lågproduktiv och ha intakt hydrologi i strandzonen. Sjön ska ha god ekologisk status. Vattnet ska vara brunfärgat, ha ett naturligt lågt pH och det ska finnas inslag av en karaktäristisk gungflyvegetation. Den omgivande skogen ska vara opåverkad av större mänskliga ingrepp och ha skoglig kontinuitet. Vattnet ska hysa karaktäristiska arter som t.ex. vit näckros, trådstart och rufsvitmossa. Det ska finnas förutsättningar för typiska arter som t.ex. smålom och myrtrollslända. Arealen myrsjöar ska vara minst 2,8 ha.

Bevarandetillstånd

Gynnsamt bevarandetillstånd.

## 9010 - Taiga

---

*Areal:* 28,6 ha. Arealen fastställd i regeringsbeslut

### Beskrivning

Större delen av tallskogen som dominerar Natura 2000-området har naturskogskaraktär där träden har nått en betydande ålder (uppskattad medelålder 140-150 år). En del tallar har pansarbark och spärrgreniga kronor och är troligen uppemot 300 år gamla. Åldersvariationen på tallarna är stor och skogen är tilldels storvuxen. Inslag av gran finns i de bördigare sänkorna och bitvis ingår även en del björk (glasbjörk och vårtbjörk). Döda träd förekommer allmänt såsom lågor, torrakor och högstubbar i olika nedbrytningsstadier. Viktiga strukturer är utöver detta grova tallar, gamla, senvuxna granar, tjädertallar och brandstubbar. Marken är huvudsakligen torr, fältskiktet utgörs av lingonristyp och lavtyp och hållarna domineras av lav och ljung.

### Bevarandemål

Taigan ska ha naturskogskaraktär och vara olikåldrig med ett betydande inslag av äldre träd och död ved. Trädskikten ska domineras av tall, andra viktiga trädslag är gran och lövträd såsom björk, asp, rönn eller sälg. Det ska finnas tillräcklig föryngring av tall och lövträd i området, för att de unga träden på sikt ska kunna ersätta de äldre. Skogen ska präglas av naturliga processer och naturliga störningar eller skötselåtgärder som efterliknar sådana, t.ex. åldrande och bildande av död ved, insektsangrepp, storm eller brand. Skogen ska hysa en hög biologisk mångfald av lavar, svampar, skalbaggar och fåglar. Typiska arter, som t.ex. blåmossa, tallticka och raggbock ska förekomma i området. Arealen taiga ska vara minst 28,6 ha.

### Bevarandeåtgärder

För att bevara och utveckla den brandpräglade talldominerade taigan på sikt behövs brand eller brandefterliknade åtgärder som skapar viktiga substrat som död ved och brandskadade träd som blir kådimpregnerade och därmed har bättre förutsättningar att bli riktigt gamla. I dagsläget är mängden död ved inte så stor över lag i taigan, men det varierar och i området som brann år 2008 finns en hel del död ved. För att skynda på utvecklingen av död ved skulle aktiva skötselåtgärder, där död ved av olika slag tillskapas, behöva utföras.

### Bevarandetillstånd

Gynnsamt bevarandetillstånd. En mindre del av taigan i Natura 2000-området brann år 2008 då även ett större område norr om Natura 2000-området brann. Det har även utförts naturvårdsbränning en bit söder om Natura 2000-området under 2016, så det finns en ”aktiv brandregim” som påverkar området. Mängden död ved är dock inte så stor i större delen av taigan, men med tiden kommer mer död ved att tillföras genom naturliga processer.

## 91D0 - Skogsbevuxen myr

---

*Areal:* 9,25 ha. Arealen fastställd i regeringsbeslut

### Beskrivning

Det finns flera skogsbevuxna myrar i Varglyans Natura 2000-område; den största är belägen i norr och det finns också ett relativt stort område centralt i Natura 2000-området. Även kring Långsjön, samt utspritt i några mindre svackor i mer höglänta delar av Natura 2000-området finns skogsbevuxen myr. Tall dominerar och medelåldern är omkring 100-150 år. Skogen är i huvudsak enskiktad och tät och innehåller bitvis en del döda träd. Skvattram är typisk för fältskiktet medan vitmossearter dominerar bottenskiktet. I några av myrarna finns rester av gamla diken vilka har börjat växa igen.

### Bevarandemål

De skogsbevuxna myrarna ska ha naturlig hydrologi och fuktig - blöt torvmark med naturlig torvbildning. Näringsförhållandena ska vara näringsfattiga - intermediära. De skogsbevuxna myrarna ska ha naturskogskaraktär och präglas av intern dynamik och naturliga störningar. Skogen ska vara olikåldrig och det ska finnas gamla träd och död ved. Främmande trädslag ska inte förekomma. Typiska arter för naturtypen, som t.ex. kärviol, kornknutmossa och spillkråka ska förekomma. Arealen skogsbevuxen myr ska vara minst 9,2 ha.

### Bevarandeåtgärder

Områdena med skogsbevuxen myr innehåller inte så mycket död ved i dagsläget och skogen är bitvis tät och enskiktad. För att skapa mer variation och substrat skulle skogen bitvis behöva glesas ut och död ved tillskapas. Det finns gamla igenväxande diken, men det är okänt i vilken omfattning dessa påverkar hydrologin i myrarna. Det bör undersökas om dikena fortfarande avleder vatten från myrarna och om dessa i så fall bör läggas igen.

### Bevarandetillstånd

Ej gynnsamt bevarandetillstånd. Skogen är bitvis för tät och innehåller inte så mycket död ved. För att uppnå gynnsamt bevarandetillstånd behöver viss utglesning och tillskapande av död ved utföras.

## Dokumentation

Exempel på arter som har noterats i området:

## Kärlväxter:

Grönpyrola

## Lavar:

Blågrå mossdynlav

Citronellav

Garnlav

Grynig blåslav

Knotterlav

Kortskaftad ärgspik

Lecanora hypoptella

Lecanora phaeostigma

Liten spiklav

Liten ögonlav

Nästlav

Veddynlav

## Mossor:

Blåmossa

Långflikmossa

## Svampar:

Barkticka

Blodticka

Droptaggsvamp

Ceraceomyces microsporus

Fjällig taggsvamp

Goliatmusseron

Gulgröppa

Korktaggsvampar

Kådvaxskinn

Motaggsvamp

Tallskinn

Tallticka

Vedticka

## Insekter:

Ampedus balteatus

Ampedus pomonae

Ampedus sanguineus

Ampedus tristis

Blå praktbagge

Bronspraktbagge

Granbarkgnagare

Nordlig brunbagge

Platysoma lineare

Raggbock

Reliktbock

Skrovlig flatbagge  
Svart praktbagge  
Timmertickgnagare  
Trefläckig brunbagge

#### Fåglar:

Mindre hackspett  
Spillkråka  
Tretåig hackspett

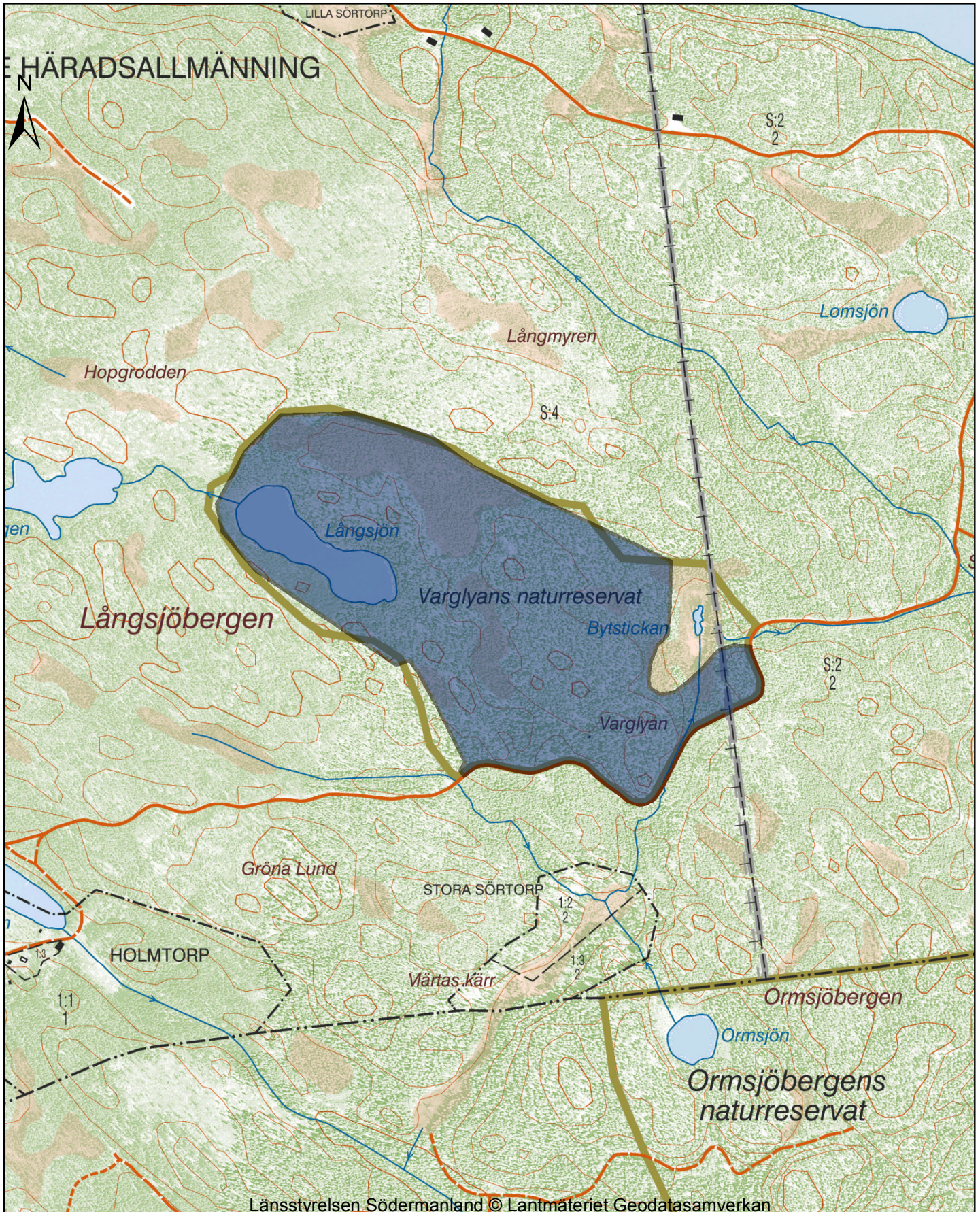
#### Referenser

ArtDatabanken, 2017. Rödlistade arter i Sverige 2015.  
Artportalen, 2017. Artfynd (december 2017).  
Ahnlund H., 2003. Angränsning samt skötsel förslag till Natura 2000-områdena nr 504 Ormsjöbergen, samt nr 505, Varglyan-Långsjön. Uppdrag åt Länsstyrelsen i Södermanland. Häradskartan. Österrekarne härad.  
Länsstyrelsen i Södermanlands län, 2004. Beslut och skötselplan för Varglyans naturreservat. Dnr: 511-2479-2003.  
Länsstyrelsen i Södermanlands län, 2006. Bevarandeplan för Natura 2000-område Varglyan-Långsjön (SE0220505) Eskilstuna kommun, Södermanlands län. Dnr: 511-11470-2004.  
Naturvårdsverket, 2011 och 2012. Vägledning för svenska naturtyper i habitatdirektivets bilaga 1. Naturvårdsverkets hemsida.  
Nordin A., Absconditella, 2002. Lavinventering i godkända eller planerade natura 2000-områden i Södermanlands län.  
Pro Natura 2002. Skalbaggsinventering av Varglyan-Långsjön. Preliminär rapport.  
Pro Natura 2002. Svampinventering av Varglyan-Långsjön. Komplettering av Hans Rydberg, Länsstyrelsen i Södermanland. Preliminär rapport.  
Sveriges Geologiska Undersökning, 1984. Berggrundskarta över Södermanlands län. Skala 1:250 000.  
Sveriges Geologiska Undersökning, 1987. Jordartskartan, 10G Eskilstuna SO. Skala 1:50 000.

#### Inventeringar

Skogsstyrelsens Nyckelbiotopsinventering, ID-nummer: N 9594-1995 (nyckelbiotop).





Länstyrelsen Södermanland © Lantmateriet Geodatasamverkan

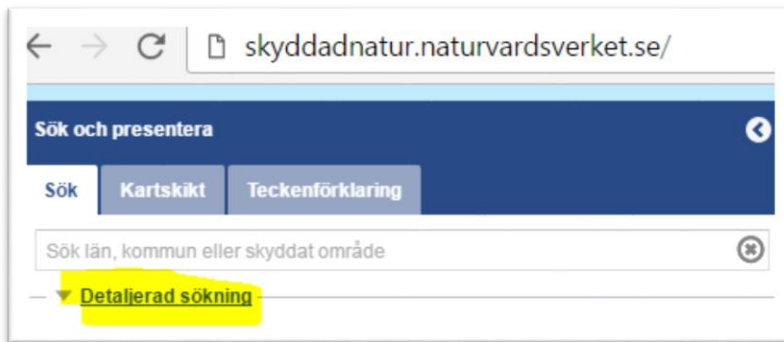


# Karttjänst Skyddad natur

<http://skyddadnatur.naturvardsverket.se/>

För att få en bild av var i respektive Natura 2000-område naturtyperna finns kan Naturvårdsverkets karttjänst Skyddad natur användas.

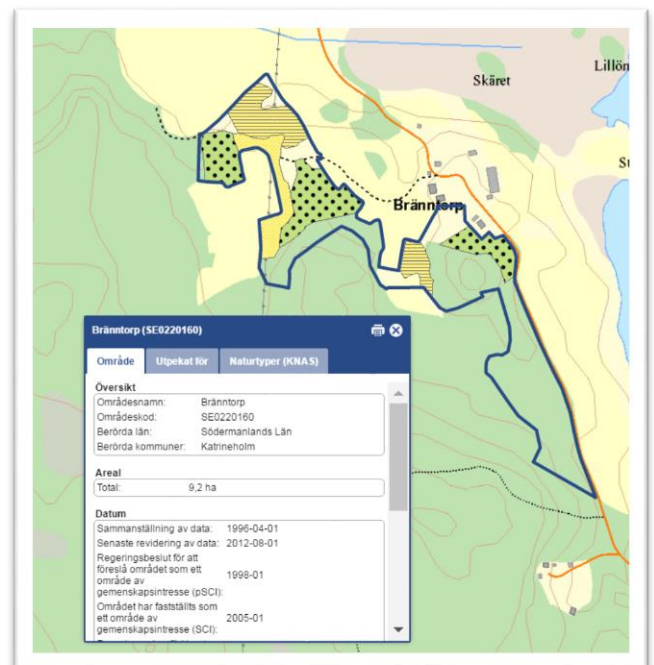
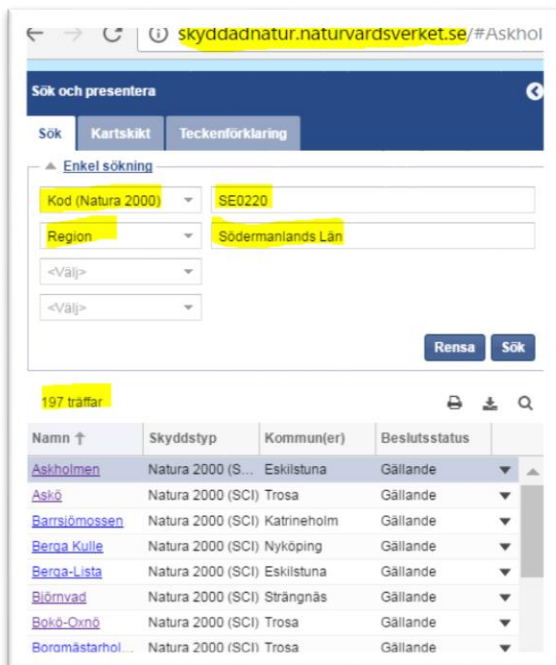
Välj "Detaljerad sökning"



Välj alternativ *Kod (Natura 2000)* skriv in SE0220

Välj *Region* och sök fram Södermanlands län

Sök, det ska bli 197 träffar. När man klickar på ett av namnen i listan kommer man dit i kartan.



För att se Naturtyper för områdena i kartan gå in på fliken "Kartskikt".

Avmarkera allt i *Naturvårdsregistret*. Det är endast *Naturtypskarteringar* > *Natura naturtypskartan (NNK)* > *Naturtyper (ytor)* som ska vara markerade. Klicka sedan i kartan på den naturtyp du vill veta mer om så kommer en informationsruta upp i fönstret.

