

Bevarandeplan för Natura 2000-området

Torparskogen



LÄNSSTYRELSEN
Södermanlands län



Omslagsfoto: Per Folkesson



LÄNSSTYRELSEN
Södermanlands län



Natura 2000

Natura 2000 är ett ekologiskt nätverk av värdefulla naturområden inom EU. Utpekande av Natura 2000- områden bygger på krav som finns i EUs fågeldirektiv och art- och habitatdirektiv. Syftet är att hejda utrotning av vilda djur och växter och att hindra att deras livsmiljöer förstörs. Alla medlemsländer ska peka ut områden dels för fåglar som anges i EUs fågeldirektiv, dels för naturtyper och arter som anges i art- och habitatdirektivet. Genom utpekandet åtar sig länderna att de utpekade värdena i områdena ska bevaras långsiktigt. Natura 2000-nätverket är en av hörnstenarna i EUs arbete för att bevara biologisk mångfald. I fågeldirektivet och habitatdirektivet listas 170 naturtyper och sammanlagt cirka 900 växt- och djurarter som särskilt värdefulla. 90 av naturtyperna och drygt 100 av djur- och växtarterna i habitatdirektivets bilaga 1 och 2 finns i Sverige. Därtill häckar regelbundet cirka 60 av fågeldirektivets fåglar i vårt land.

Bevarandeplaner

För varje Natura 2000- område ska Länsstyrelsen ta fram en beskrivning. Detta ska göras i särskilda bevarandeplaner eller i en skötselplan om området även är naturreservat. I planen ska det finnas en beskrivning av området med bevarandesyfte, bevarandemål och beskrivningar av de naturtyper och arter som ska bevaras och bidra till gynnsam bevarandestatus. Hot mot Natura 2000-områdets arter och naturtyper, och behov av bevarandeåtgärder, t ex skydd eller skötsel, ska beskrivas. Informationen ska underlätta förvaltningen av området och tillståndsprövningar enligt miljöbalken.

Bevarandeplanen ska fastställas av Länsstyrelsen, som även är ytterst ansvarig för att målsättningen med området uppfylls. Bevarandeplanen ska revideras när ny kunskap tillkommer eller när förutsättningar för området ändras. Bevarandeplanen är inte ett juridiskt bindande dokument. För formell reglering av skydd eller skötsel kan andra beslut behövas, t ex skyddsbeslut för naturreservat. Föreskrifter enligt eventuella skyddsbeslut gäller parallellt med den tillståndsplikt som gäller inom Natura 2000.

Tillståndsplikt och samråd

För att inte skada naturvärden krävs tillstånd för verksamheter eller åtgärder som på ett betydande sätt kan påverka miljön i ett Natura 2000-område. Det kan även gälla åtgärder utanför Natura 2000-området, om de kan påverka miljön i området. Detta regleras i miljöbalken (7 kap. 27-29§§). Då det kan vara svårt att avgöra vilka åtgärder som på ett betydande sätt kan påverka naturvärden behöver man samråda med Länsstyrelsen före genomförandet. Vid skogsbruksåtgärder hålls samråd med Skogsstyrelsen. Mer information finns hos Länsstyrelsen, läs på webben eller kontakta en handläggare.

Kartor

Information om naturtypers utbredning och arter i ett enskilt område går att hitta med hjälp av kartverktyget Skyddad natur. Det kan nås på Naturvårdsverkets hemsida genom att söka på

”kartverket skyddad natur”. I kartverket söker du upp aktuellt område och klickar på namnet för mer information (se bilaga för användarhandledning).

Det finns även möjlighet att ladda ner naturtypskartan som shp-fil. Det görs på Miljödataportalen.

För mer information om Natura 2000:

Länsstyrelsens hemsida: www.lansstyrelsen.se/sodermanland eller telefon 010-22 340 00

Naturvårdsverkets hemsida: <http://skyddadnatur.naturvardsverket.se/>

Miljödataportalen: <http://mdp.vic-metria.nu/miljodataportalen/>



Bevarandeplan för Natura 2000-området SE0220405 Torparskogen

Kommun: Eskilstuna

Områdets totala areal: 15,5 ha

Bevarandeplanen uppdaterad av Länsstyrelsen:

Bevarandeplanen fastställd av Länsstyrelsen: 2017-12-19

Markägarförhållanden: Privat

Regeringsbeslut, historik:

SPA: Nej, pSCI: 2001-06-01, SCI: 2005-01-01, SAC: 2011-03-01, regeringsbeslut
M2010/4648/Nm

Naturtyper och arter som ska bevaras i området:

Naturtyper och arter enligt art- och habitatdirektivet samt fågeldirektivet:

9010 - Taiga

9050 - Näringsrik granskog

9080 - Lövsumpskog

Bevarandesyfte

Det överordnade bevarandesyftet för Natura 2000-nätverket är att bidra till bevarandet av biologisk mångfald genom att bibehålla eller återskapa gynnsam bevarandestatus för de naturtyper och arter som omfattas av EUs fågeldirektiv eller art- och habitatdirektiv. För det enskilda Natura 2000-området är det överordnade syftet att bevara eller återställa ett gynnsamt tillstånd för de naturtyper eller arter som utgjort grund för utpekandet av området.

Syftet med detta område är att bevara en örtrik granskog med inslag av löv med höga naturvärden kopplat till markskiktet och arter knutna till död ved och gamla träd.

Prioriterade bevarandevärden: I Torparskogens Natura 2000-område är de prioriterade bevarandevärdena den näringsrika granskogen med sin örtrikedom och mångfald av arter, lövsumpskogen med sin rika moss- och lavflora, samt små områden med naturtypen taiga.

Motivering: Området har en rik örtflora och skogen har utvecklats genom naturlig föryngring på tidigare betad mark och har i dagslägen utvecklat naturskogskaraktär med gott om död ved,

framför allt av gran.

Prioriterade åtgärder: Området är föreslaget som naturreservat eller annat områdesskydd. Ett formellt skydd skulle ge förutsättningar för att långsiktigt bevara den speciella naturmiljön och dess arter.

Beskrivning av området

Torparskogens Natura 2000-område ligger i mellanbygden i norra delen av länet. Landskapet är småskaligt med skog och åker om vartannat vilket ger ett variationsrikt landskap och rikligt med småbiotoper.

Området utgörs till större delen av en örtrik granskog som har utvecklats naturligt på tidigare betad mark. Här finns äldre granar och gott om död ved i form av torrträd, högstubbar och lågor. I delar av granskogen finns inslag av vårtbjörk och asp i olika åldrar. Karaktäristiskt för området är de äldre asparna med rikliga förekomster av vedsvampar och täta mossfällar vid stambaserna som förekommer spritt i hela området.

Området visar en hög variation i småbiotoper; här finns täta granpartier, blockslutningar, hållmarker, översilningsmarker och sumpskogar med hög luftfuktighet. Örtrikedomen är hög och det finns inslag av naturvårdsintressanta arter som ögonpyrola, knärot och svart trolldruva. En rik och välutvecklad moss- och lavflora finns i sumpskogspartierna och i anslutning till de äldre träden och den döda veden i hela området.

Historiskt har marken använts som betesmark och skogen har sitt ursprung i en lövrik hagmark som sakta vuxit igen med gran efter det att betet upphörde. Hassel och skogstry finns spritt och bildar glesa bestånd. Topografin liksom jordartssammansättningen varierar; terrängen är mestadels relativt kuperad och blockrik, men det finns också flackare partier och jordarten växlar mellan morän och lera. Denna variation ökar också förutsättningarna för ett rikt växt och djurliv.

Vad kan påverka negativt

- Alla former av produktionsinriktat skogsbruk i eller i direkt anslutning till området som t.ex. avverkning eller förberedelser till avverkning, gallring, plockhuggning, dikning, plantering eller markberedning.
- Avlägsnande av död ved eller torrträd, vilket ger en minskning av viktiga substrat för lavar, svampar, insekter och mossor. Torrträd är även viktiga för många fåglar.
- Kalkning, gödning och spridning av aska i eller i anslutning till området.
- Buskröjning av t.ex. hassel, vilket avlägsnar värdväxter för många mykorrhizasvampar, samt förändrar ljusinsläpp och jordmån.
- Åtgärder som kan förändra områdets hydrologi eller riskera att fragmentera skogsbestånden, t.ex. anläggning av vägar, skogsbilvägar, järnvägar, kraftledningsgator, dikning, skyddsdikning eller rensning av diken etc.
- Körning med skogsbruksmaskiner eller andra fordon i området så att markytan skadas.
- All form av exploatering i eller i anslutning till området, t.ex. bebyggelse, master etc.
- Anläggande av längre eller kortare upplag eller dumpning av avfall, jord, sten, grus foder etc.

- Negativ påverkan från omgivningen, t.ex. alltför omfattande avverkningar i angränsande bestånd som leder till förändrat lokalklimat, ökar risken för till exempel stormfällningar och en inväxande hyggesvegetation. Det kan också handla om gödsling som leder till näringsläckage till omgivningen, plantering av främmande trädslag som kan sprida sig in i området mm.
- Fragmentering. I den mindre skalan kan exempelvis skogsbilvägar leda till fragmentering av vissa organismers populationer, medan andra organismer påverkas negativt när skogsbestånden blir alltför isolerade i landskapet.
- Brist på naturskogssubstrat och lämpliga spridningsvägar för arter knutna till näringsrik granskog, taiga och lövsumpskog i det omgivande landskapet.
- Brist på dynamik. Arterna förekommer ofta bara i några få stadier i skogens utveckling. Om de dynamiska krafterna inte får verka kan det i landskapet uppstå brist på något av dessa stadier, med följd att de ingående arternas habitat försvinner. Detta gäller särskilt brand som verkar över stora ytor, men andra viktiga dynamiska krafter är ras, översvämning och utbrott av skadeorganismer.
- Kraftig betespåverkan från klövvilt som kan leda till att föryngring av lövträd i området får svårt att etablera sig.
- Succession som leder till att gran tar över helt i lövträdsrika delar av området.
- Nya sjukdomar och skadeorganismer som redan är införda eller har potential att bli ett problem om de införs.
- Nedfall av kemiska ämnen. Vissa kemiska ämnen har förmågan att direkt skada organismer, men kan också påverka hela naturmiljön. Så har till exempel vissa kväveföreningar den effekten att de är skadliga för svampar och lavar, samtidigt som de kan vara gödande och ge förändringar i vegetationen. Andra skadliga ämnen är svavel- och metallföreningar.

Bevarandeåtgärder

Förutom vad som i övrigt gäller enligt miljöbalken och annan miljölagstiftning krävs tillstånd för att bedriva verksamheter eller vidta åtgärder som på ett betydande sätt kan påverka miljön i ett Natura 2000-område. Tillstånd krävs inte för verksamheter och åtgärder som direkt hänger samman med eller är nödvändiga för skötseln och förvaltningen av det berörda området (7 kap 28 a § miljöbalken).

Skydd: Området är föreslaget för områdesskydd.

Skötsel: I huvudsak får intern dynamik och naturliga störningar styra utvecklingen, men vissa skötselåtgärder kan behövas för att behålla lövrikedomen i Natura 2000-området och skapa förutsättningar för lövträd och tallar att bli riktigt gamla, samt för att få föryngring av dessa pionjärträd i området.

Uppföljning av naturtyper och arter

Länsstyrelsen ansvarar för att uppföljning av bevarandemål genomförs. Uppföljningen ska ske enligt de manualer för skyddade områden som har tagits fram av Naturvårdsverket. Mätbara mål, så kallade målindikatorer, ska registreras i databasen SkötselDOS. Dessa målindikatorer följs sedan upp. Målsättningen är att kunna se om de bevarandemål som satts upp i bevarandeplaner och skötselplaner uppfylls, att skötseln fungerar och att Natura 2000-naturtyperna och arterna har gynnsamt tillstånd.

Naturtyper och arter enligt art- och habitatdirektivet samt fågeldirektivet:**9010 - Taiga**

Areal: 1,89 ha. Arealen fastställd i regeringsbeslut

Beskrivning

I Torparskogen finns tre mindre områden av naturtypen taiga. Dessa ligger skilda från varandra och har lite olika karaktär. Längst i väster finns ett område med blandskog av löv- och barrträd. Naturvärdena är främst knutna till stora gamla aspar i området, granarna har kommit senare och är överlag yngre än asparna. I nordöst finns ett litet område som domineras av triviallövträd, främst asp och björk, även här har gran börjat växa in i ett senare skede, men utgör i dagsläget ett betydande inslag. I sydöst finns ett litet stråk med talldominerad skog, även här med stort inslag av yngre granar. Gemensamt för dessa tre små områden är att de ligger på kuperade höjder som har varit bevuxna med träd under den epok då skogen betades och var mer öppen. Det finns i dagsläget ganska sparsamt med död ved i taigan. Exempel på arter som har noterats i områdena med taiga är blåsippa, knärot, fällmossa, platt fjädermossa, bronshjon och vågbandad barkbock.

Bevarandemål

Taigan ska ha naturskogskaraktär med ett betydande inslag av äldre träd och död ved. Trädslagsblandningen ska vara varierad med lövträd, gran och tall i olika proportioner. Det ska finnas tillräcklig föryngring av tall och lövträd i området, så att det kontinuerligt finns äldre individer av dess trädslag sett i ett längre tidsperspektiv. Skogen ska präglas av naturliga processer och småskaliga naturliga störningar eller skötselåtgärder som efterliknar sådana, t.ex. åldrande och bildande av död ved, insektsangrepp, storm eller brand. Skogen ska hysa en hög biologisk mångfald av kärleväxter, mossor, lavar, svampar, fåglar och skalbaggar. Typiska arter som t.ex. knärot, platt fjädermossa och bronshjon ska fortsatt förekomma i området. Arealen taiga ska vara minst 1,8 ha.

Bevarandeåtgärder

I huvudsak får intern dynamik och naturliga störningar styra utvecklingen av områdena med taiga, men även aktiva skötselåtgärder behövs för att bevara naturvärdena knutna till lövträd och tallar. Det kan t.ex. bli aktuellt att friställa lövträd och tallar för att dessa inte ska konkurreras ut av gran, samt att göra åtgärder som gynnar föryngring av lövträd och tall för att säkerställa att dessa trädslag långsiktigt finns kvar i naturtypen.

Bevarandetillstånd

Ej gynnsamt bevarandetillstånd. Arealen taiga är liten och uppdelad på tre mindre områden som påverkas av omgivningen. Det är framför allt lövträd och tall som utgör äldre träd i taigan, men i dagsläget har mycket gran växt in och håller på att ta över allt mer. Naturvårdande skötsel där yngre granar tas bort för att gynna lövträd och tall behövs för att bevara dessa trädslag och naturvärdena knutna till dem på längre sikt.

9050 - Näringsrik granskog

Areal: 8,25 ha. Arealen fastställd i regeringsbeslut

Beskrivning

Näringsrik granskog är den naturtyp som har störst utbredning i Torparskogens Natura 2000-område. Den domineras av gran, men bitvis förekommer även en hel del asp, björk och tall. Området har tidigare använts som betesmark; här och var påträffas resterna av gamla enar som har dött när skogen växte igen. Dessa gamla enar i kombination med att det inte finns så många riktigt gamla träd tyder på att området var betydligt öppnare till sin karaktär när det betades. Det har börjat bildas ganska mycket död ved under senare tid, men det finns inte särskilt många lågor i äldre nedbrytningsstadier. Terrängen är skiftande och därav finns det fuktigare partier insprängt i skog på frisk mark, bitvis är marken översilad. Marken är örtrik, med framförallt blåsippa och det finns även en välutvecklad moss- och lavflora i anslutning till de äldre träden och den döda veden. Exempel på arter som har påträffats i området är ögonpyrola, blåsippa, knärot, ormbär, rankstarr, svart trolldruva, dvärgtufs, blåmossa, långflikmossa, fyrflikig jordstjärna, hasselticka, svavelrika och trådticka.

Bevarandemål

Naturskogskaraktären och de hydrologiska förhållandena i den näringsrika granskogen ska bevaras och tillåtas att utvecklas. Gran ska vara det dominerande trädslaget, men även tall och lövträd som asp och björk ska ha förutsättningar att finnas kvar i skogen. Skogen ska vara olikåldrig, det ska finnas äldre träd och död ved ska naturligt tillkomma kontinuerligt och finnas i olika nedbrytningsstadier och former. Mångfalden bland kärlväxter, mossor, svampar, lavar och insekter ska vara stor. Fältskiktet ska vara utbrett och örtrikt. Typiska arter som t.ex. knärot, ormbär och svart trolldruva ska förekomma i området. Arealen näringsrik granskog ska vara minst 8,2 ha.

Bevarandeåtgärder

Den näringsrika granskogen ska i huvudsak få utvecklas genom intern beståndsdynamik och naturliga störningar. Mindre skötselåtgärder kan bli aktuella, t.ex. för att bevara inslaget av lövträd eller för att gynna vissa arter.

Bevarandetillstånd

Gynnsamt bevarandetillstånd.

9080 - Lövsumpskog

Areal: 0,49 ha. Arealen fastställd i regeringsbeslut

Beskrivning

Lövsumpskogen är till arealen liten och belägen i låglänt terräng omgiven av örtrik granskog. Trädskiktet domineras av klibbal och björk med stort inslag av gran och även en del tall. Träden har tydlig sockelbildning och marken är fuktig-blöt med permanenta vattensamlingar. Exempel på arter som har noterats i lövsumpskogen är vågbandad barkbock och blåmossa.

Bevarandemål

Lövsumpskogen naturliga hydrologi ska bevaras så att marken förblir fuktig till blöt och lokalklimatet stabilt med hög luftfuktighet. Skogen ska vara olikåldrig och ha inslag av äldre träd och död ved. Trädskiktet ska domineras av lövträd som t.ex. klibbal, glasbjörk, ask och asp. Främmande trädslag ska inte förekomma och gran ska inte dominera. Lövsumpskogen ska ha naturskogskaraktär och hysa en hög biologisk mångfald av kärlväxter, mossor och fåglar. För naturtypen typiska arter, som t.ex. blåmossa, missne och rankstarr ska förekomma i området. Arealen lövsumpskog ska vara minst 0,4 ha.

Bevarandeåtgärder

I huvudsak bör interndynamik och naturliga störningar styra utvecklingen av området, men vissa skötselåtgärder kan bli aktuella, t.ex. för att bevara lövrikedomen i området genom att avlägsna yngre granar som annars kan konkurrera ut lövträd.

Bevarandetillstånd

Gynnsamt bevarandetillstånd.

Dokumentation

Exempel på arter som har noterats i området:

Kärlväxter:

Blåsippa
Knärot
Missne
Ormbär
Rankstarr
Svart trolldruva
Ögonpyrola

Lavar:

Dvärgtufs

Mossor:

Blåmossa
Fällmossa
Långfliksmossa
Platt fjädermossa
Stubbspretmossa

Svampar:

Fyrflikig jordstjärna
Hasselticka
Hängticka
Svavelrisk
Tallticka
Trådticka

Insekter:

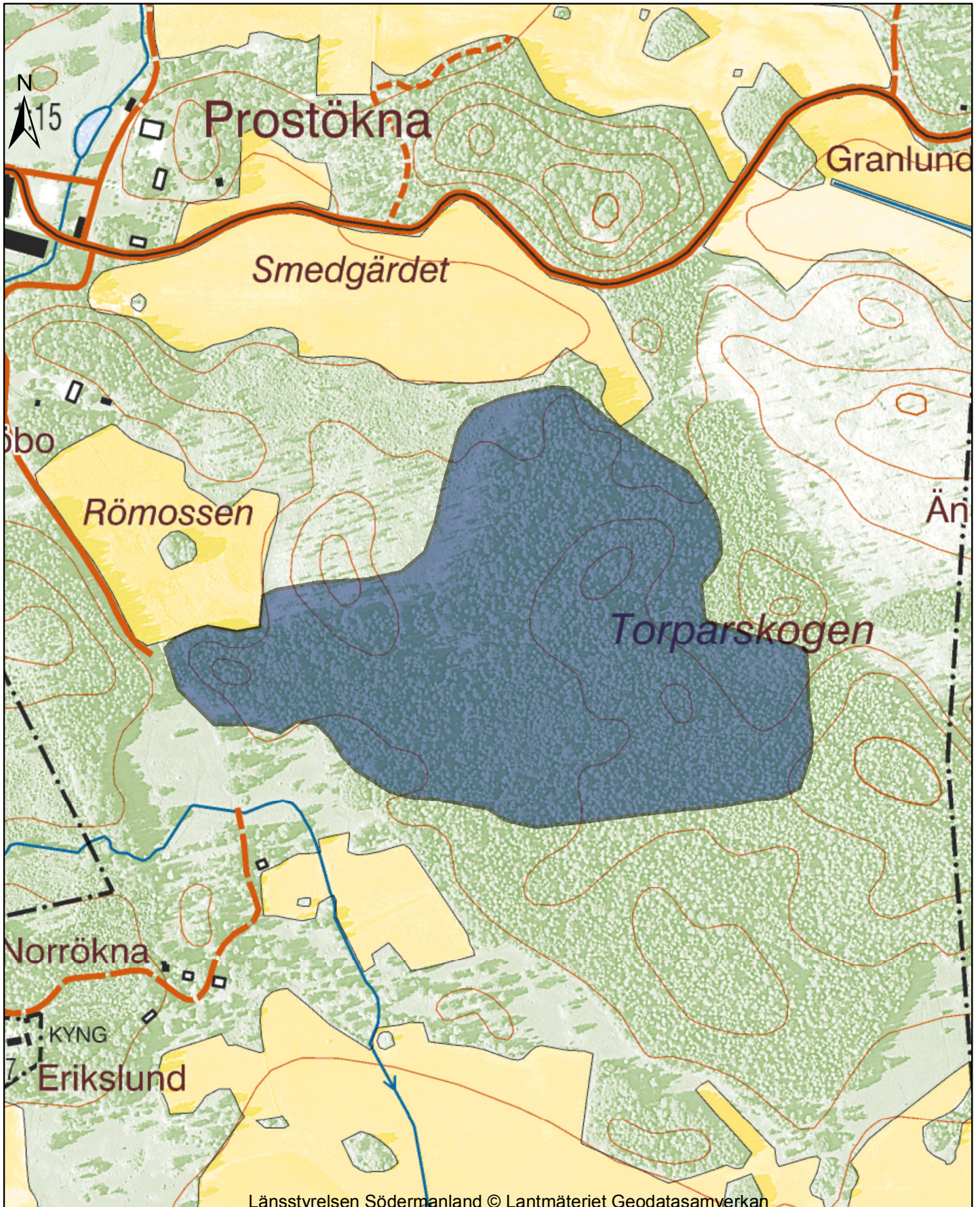
Bronshjon
Vågbandad barkbock

Referenser

ArtDatabanken, 2017. Rödlistade arter i Sverige 2015.
Artportalen, 2017. Artfynd (september 2017).
Länsstyrelsen i Södermanlands län, 2006. Bevarandeplan för Natura 2000-området Torparskogen (SE 0220405) Eskilstuna kommun.
Naturvårdsverket, 2012. Vägledning för svenska naturtyper i habitatdirektivets bilaga 1.
Naturvårdsverkets hemsida.

Inventeringar

Länsstyrelsen i Södermanlands län, Länsstyrelsens naturinventering, Hans Rydberg, 2001-06-12.
Länsstyrelsen i Södermanlands län, Länsstyrelsens naturinventering, 2016-10-26.
Skogsstyrelsens Nyckelbiotopsinventeringen, objekt N 4260-1995 och N 3786-1995.

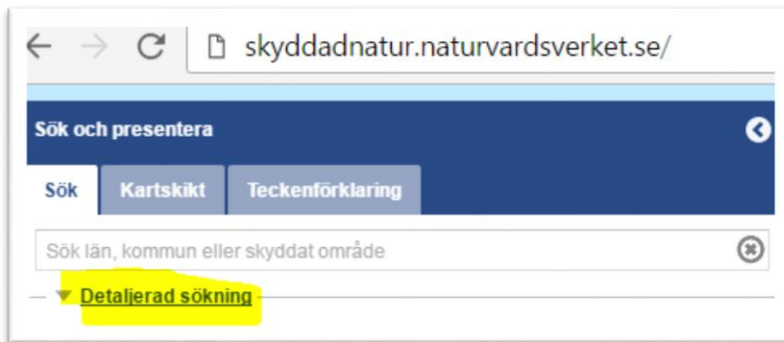


Karttjänst Skyddad natur

<http://skyddadnatur.naturvardsverket.se/>

För att få en bild av var i respektive Natura 2000-område naturtyperna finns kan Naturvårdsverkets karttjänst Skyddad natur användas.

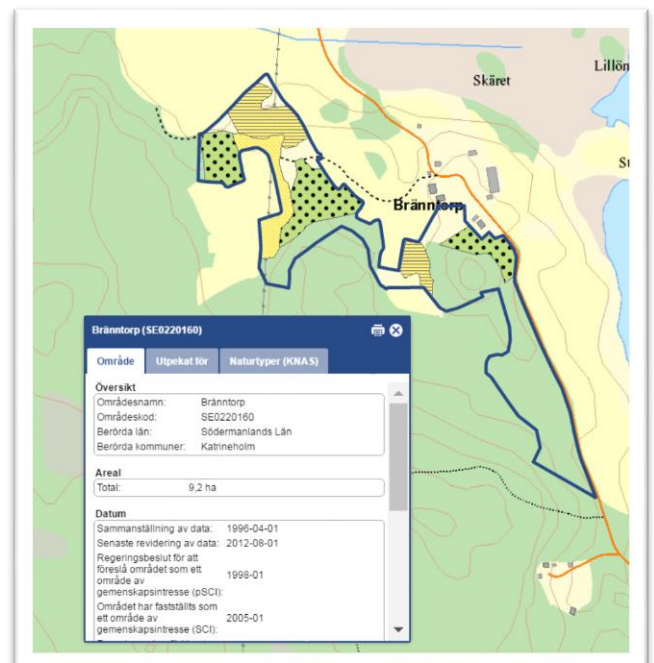
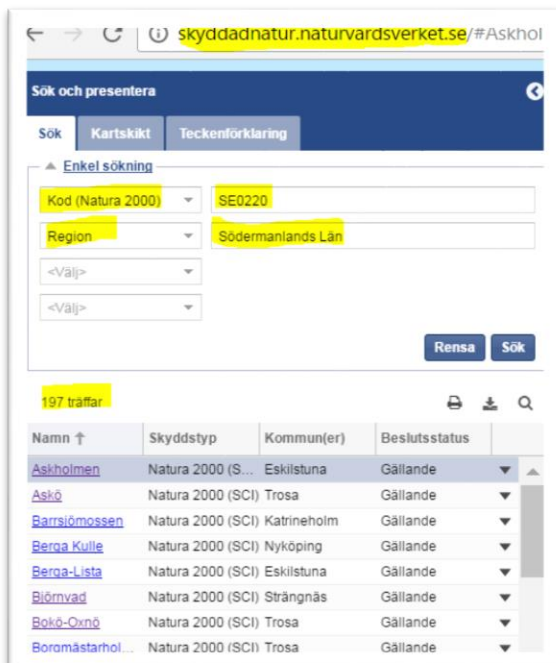
Välj "Detaljerad sökning"



Välj alternativ *Kod (Natura 2000)* skriv in SE0220

Välj *Region* och sök fram Södermanlands län

Sök, det ska bli 197 träffar. När man klickar på ett av namnen i listan kommer man dit i kartan.



För att se Naturtyper för områdena i kartan gå in på fliken "Kartskikt".

Avmarkera allt i *Naturvårdsregistret*. Det är endast *Naturtypskarteringar* > *Natura naturtypskartan (NNK)* > *Naturtyper (ytor)* som ska vara markerade. Klicka sedan i kartan på den naturtyp du vill veta mer om så kommer en informationsruta upp i fönstret.

