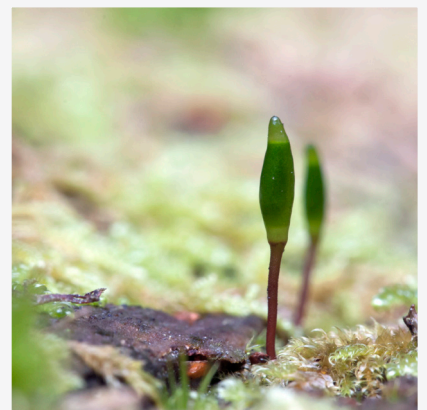


Bevarandeplan för Natura 2000-området

Tornskogen



LÄNSSTYRELSEN
Södermanlands län



Omslagsfoto: Per Folkesson



LÄNSSTYRELSEN
Södermanlands län



Natura 2000

Natura 2000 är ett ekologiskt nätverk av värdefulla naturområden inom EU. Utpekande av Natura 2000- områden bygger på krav som finns i EUs fågeldirektiv och art- och habitatdirektiv. Syftet är att hejda utrotning av vilda djur och växter och att hindra att deras livsmiljöer förstörs. Alla medlemsländer ska peka ut områden dels för fåglar som anges i EUs fågeldirektiv, dels för naturtyper och arter som anges i art- och habitatdirektivet. Genom utpekandet åtar sig länderna att de utpekade värdena i områdena ska bevaras långsiktigt. Natura 2000-nätverket är en av hörnstenarna i EUs arbete för att bevara biologisk mångfald. I fågeldirektivet och habitatdirektivet listas 170 naturtyper och sammanlagt cirka 900 växt- och djurarter som särskilt värdefulla. 90 av naturtyperna och drygt 100 av djur- och växtarterna i habitatdirektivets bilaga 1 och 2 finns i Sverige. Därtill häckar regelbundet cirka 60 av fågeldirektivets fåglar i vårt land.

Bevarandeplaner

För varje Natura 2000- område ska Länsstyrelsen ta fram en beskrivning. Detta ska göras i särskilda bevarandeplaner eller i en skötselplan om området även är naturreservat. I planen ska det finnas en beskrivning av området med bevarandesyfte, bevarandemål och beskrivningar av de naturtyper och arter som ska bevaras och bidra till gynnsam bevarandestatus. Hot mot Natura 2000-områdets arter och naturtyper, och behov av bevarandeåtgärder, t ex skydd eller skötsel, ska beskrivas. Informationen ska underlätta förvaltningen av området och tillståndsprövningar enligt miljöbalken.

I bevarandeplanen redovisas gränser, naturtyper och arter enligt bästa tillgängliga kunskap, vilket för detta område skiljer sig något från vad som är beslutat av regeringen. Länsstyrelsen har för avsikt att föreslå dessa ändringar till regeringen när tillfälle ges. Vid förvaltning och tillståndsprövning utgår man ifrån i verkligheten förekommande naturtyper, varför det är nödvändigt att bevarandeplanen redovisar dessa, även om de inte har hunnit beslutas av regeringen.

Bevarandeplanen ska fastställas av Länsstyrelsen, som även är ytterst ansvarig för att målsättningen med området uppfylls. Bevarandeplanen ska revideras när ny kunskap tillkommer eller när förutsättningar för området ändras. Bevarandeplanen är inte ett juridiskt bindande dokument. För formell reglering av skydd eller skötsel kan andra beslut behövas, t ex skyddsbeslut för naturreservat. Föreskrifter enligt eventuella skyddsbeslut gäller parallellt med den tillståndsplikt som gäller inom Natura 2000.

Tillståndsplikt och samråd

För att inte skada naturvärden krävs tillstånd för verksamheter eller åtgärder som på ett betydande sätt kan påverka miljön i ett Natura 2000-område. Det kan även gälla åtgärder utanför Natura 2000-området, om de kan påverka miljön i området. Detta regleras i miljöbalken (7 kap. 27-29§§). Då det kan vara svårt att avgöra vilka åtgärder som på ett betydande sätt kan påverka naturvärden behöver man samråda med Länsstyrelsen före genomförandet. Vid skogsbruksåtgärder hålls samråd med Skogsstyrelsen. Mer information finns hos Länsstyrelsen, läs på webben eller kontakta en handläggare.

Kartor

Information om naturtypers utbredning och arter i ett enskilt område går att hitta med hjälp av kartverktyget Skyddad natur. Det kan nås på Naturvårdsverkets hemsida genom att söka på ”kartverktyget skyddad natur”. I kartverktyget söker du upp aktuellt område och klickar på namnet för mer information (se bilaga för användarhandledning).

Det finns även möjlighet att ladda ner naturtypskartan som shp-fil. Det görs på Miljödataportalen.

För mer information om Natura 2000:

Länsstyrelsens hemsida: www.lansstyrelsen.se/sodermanland eller telefon 010-22 340 00

Naturvårdsverkets hemsida: <http://skyddadnatur.naturvardsverket.se/>

Miljödataportalen: <http://mdp.vic-metria.nu/miljodataportalen/>



Bevarandeplan för Natura 2000-området SE0220421 Tornskogen

Kommun: Katrineholm

Områdets totala areal: 25,4 ha

Bevarandeplanen uppdaterad av Länsstyrelsen:

Bevarandeplanen fastställd av Länsstyrelsen: 2017-12-19

Markägarförhållanden: Katrineholms kommun

Regeringsbeslut, historik:

SPA: Nej, pSCI: 2001-06-01, SCI: 2005-01-01, SAC: 2011-03-01, regeringsbeslut
M2010/4648/Nm

Naturtyper och arter som ska bevaras i området:

Naturtyper och arter enligt art- och habitatdirektivet samt fågeldirektivet:

9010 - Taiga

9080 - Lövsumpskog

Bevarandesyfte

Syftet med Natura 2000 är att säkerställa den långsiktiga överlevnaden för Europas mest värdefulla och hotade naturtyper och arter. I varje enskilt Natura 2000-område är syftet att prioriterade naturtyper och arter bevaras så att området på bästa sätt bidrar till gynnsam bevarandestatus på biogeografisk nivå.

I Natura 2000-området Tornskogen är de prioriterade bevarandevärdena skogsmarken med dess naturskogskaraktär.

Motivering: Området har mycket höga värden knutna till områdets skogar (taiga, lövsumpskog). Skogarna ingår i nyckelbiotoper på grund av höga naturvärden knutna till äldre träd, död ved och ett rikt fålskikt. Flera signalarter eller rödlistade arter är noterade i området, exempelvis storrams, ormbär och kandelabersvamp.

Prioriterade åtgärder: Området är föreslaget som kommunalt naturreservat. Ett formellt områdesskydd skulle ge förutsättningar för att långsiktigt bevara Tornskogens biologiska mångfald av arter och värdefulla naturmiljöer.

Beskrivning av området

Mycket nära Katrineholms tätort, invid sjön Näsnaren utbreder sig två barrskogsskogsområden. En smal åkerremsa och vägen till Katrineholms gård skiljer områdena från varandra. En vandringsled markerad med blått löper genom båda skogarna och från parkeringsplatsen i den västra delen är den väl upptrampade stigen till Näsnarens båda fågeltorn markerad. Spår av tidigare sänkningar av sjön Näsnaren syns i öster i form av strandvallar. Skogen domineras av gran men markens fuktighet gör att även glasbjörk trivs och är ett betydande trädslag i området. I synnerhet i de smala partierna närmast sjön, både i det västra och i det östra området, växer rikligt med glasbjörk, ofta tillsammans med klibbal. Skogen är olikåldrig och grova träd växer här och där. Död ved förekommer rikligt, främst i form av lågor. Ett par mindre kraftledningsgator korsar den östra skogen.

Vad kan påverka negativt

- Alla former av produktionsinriktat skogsbruk i eller i anslutning till området, som t.ex. avverkning eller förberedelser till avverkning, gallring, plockhuggning, dikning, plantering eller markberedning. Kanteffekter vid avverkningar i angränsande bestånd kan t.ex. förändra lokalklimatet eller öka risken för stormfällningar i Natura 2000-området.
- Avlägsnande av död ved eller torrträd, vilket ger en minskning av viktiga substrat för lavar, svampar, insekter och mossor. Torrträd är även viktiga för många fåglar.
- Åtgärder som kan förändra områdets hydrologi eller riskera att fragmentera skogsbestånden, t ex anläggning av vägar, skogsbilvägar, järnvägar, kraftledningsgator, dikning, skyddsdikning eller rensning av diken etc.
- All form av exploatering i eller i anslutning till området, t ex bebyggelse, master etc.
- Åtgärder som skadar marken och dess flora eller funga, t.ex. omfattande bökningar av vildsvin, grävning, schaktning, körning med tunga maskiner vid olämpligt väglag, anläggande av längre eller kortare upplag eller dumpning av avfall, jord, sten, grus foder etc.
- Luftföroreningar. Nedfall av luftburna föroreningar kan t ex ge gödslings- eller försurningseffekter med förändrad artsammansättning eller påverkan av den känsliga epifytfloran som följd.
- Inväxande gran i lövskogsmiljöerna.

Bevarandeåtgärder

Förutom vad som i övrigt gäller enligt miljöbalken och annan miljölagstiftning krävs tillstånd för att bedriva verksamheter eller vidta åtgärder som på ett betydande sätt kan påverka miljön i ett Natura 2000-område. Tillstånd krävs inte för verksamheter och åtgärder som direkt hänger samman med eller är nödvändiga för skötseln och förvaltningen av det berörda området (7 kap 28 a § miljöbalken).

Skydd: Området är föreslaget som kommunalt naturreservat.

Skötsel: Intern dynamik, där träd tillåts bli gamla och föryngring kan ske naturligt i luckor efter döda träd ger förutsättning för en fortsatt hög biologisk mångfald. I lövsumpskogen är naturvårdsinriktade skötselåtgärder positiva, såsom reduktion av graninslaget och återställning av hydrologin. Åtgärder som syftar till att gynna lövinslaget (framför allt björk) är positiva för att förlänga lövskogssuccessionen.

Uppföljning av naturtyper och arter

Länsstyrelsen ansvarar för att uppföljning av bevarandemål genomförs. Uppföljningen ska ske enligt de manualer för skyddade områden som har tagits fram av Naturvårdsverket. Mätbara mål, så kallade målindikatorer, ska registreras i databasen SkötselDOS. Dessa målindikatorer följs sedan upp. Målsättningen är att kunna se om de bevarandemål som satts upp i bevarandeplaner

och skötselplaner uppfylls, att skötseln fungerar och att Natura 2000-naturtyperna och arterna har gynnsamt tillstånd.

Naturtyper och arter enligt art- och habitatdirektivet samt fågeldirektivet:**9010 - Taiga**

Areal: 15,42 ha. Arealen fastställd i regeringsbeslut

Ny Areal: 14,69 ha. Ny Areal, ännu ej fastställd i regeringsbeslut

Beskrivning

Trädskiktet domineras av gran med ett betydande inslag av glasbjörk. Nära kraftledningsgatan i den östra skogen finns ett mindre lövdominerat område med bland annat alm, lönn, ek och ask. I gränslandet mot sumpskogarna vid Näsnaren ökar förekomsterna av glasbjörk och klibbal. Buskskiktet är bitvis välutvecklat med främst brakved, hägg och rönn. På andra ställen där solljuset inte tränger igenom i tillräcklig omfattning saknas nästan helt buskskikt. Där är även fält- och bottenskikt svagt utvecklade. Harsyra kan ibland vara enda art i den täta barrmattan. Men över större delen av de båda skogarna är fältskiktet rikt med blåbär som dominerande art. Andra vanliga arter är ekorrbär, skogsstjärna, skogssallad, skogsbräken och revlumner. På de många björkarna, främst de döda, växer rikligt med tickor, bl a björk- och fnösketicka. Död ved förekommer i alla nedbrytningsstadier främst som lågor men även som torrakor och högstubbar.

Bevarandemål

Taigan ska ha naturskogskaraktär och vara flerskiktad med ett betydande inslag av äldre träd och död ved. Trädskikten ska domineras av gran, tall och lövträd såsom björk, asp, rönn eller sälg. Det ska finnas tillräcklig förnygring av tall och lövträd i området, för att de unga träden på sikt ska kunna ersätta de äldre. Skogen ska präglas av naturliga processer och småskaliga naturliga störningar eller skötselåtgärder som efterliknar sådana, t.ex. åldrande och avdöende, insektsangrepp, storm eller översvämning. Skogen ska hysa en hög biologisk mångfald av kärlväxter, mossor, lavar, svampar, fåglar och skalbaggar. Typiska arter, som t.ex. kandelabersvamp, blåmossa och trådticka, ska förekomma i området. Arealen taiga ska vara minst 15,42 ha.

Bevarandetillstånd

Gynnsamt bevarandetillstånd

9080 - Lövsumpskog

Areal: 2,6 ha. Arealen fastställd i regeringsbeslut

Beskrivning

Mellan Näsnarens vassbälten och barrskogen finns ett smalt parti sumpskog. Den består i huvudsak av ganska klen men tätvuxen glasbjörk och klibbal. Någon enstaka ask går också att finna. I fältskiktet märks en lång rad fukt- och våtmarksväxter som t ex grenrör, videört, kärrviol, älggräs, ängsruta, strandklo, hultbräken och vass. Stora delar av sumpskogen har ett väl utvecklat bottenskikt bestående av vitmossemattor med inslag av björnmossor.

Bevarandemål

Lövsumpskogen ska ligga på fuktig - blöt mark med naturlig hydrologi. Skogen ska vara olikåldrig och ha ett stort inslag av äldre träd och död ved. Trädskikten ska domineras av klibbal, ask, asp och glasbjörk. Gran eller främmande trädslag ska inte dominera.

Lövsumpskogen ska ha naturskogskaraktär och hysa en hög biologisk mångfald av kärlväxter, mossor och fåglar. Skogen ska präglas av naturliga processer och småskaliga naturliga störningar eller skötselåtgärder som efterliknar sådana, t.ex. åldrande och avdöende, insektsangrepp, storm eller översvämningar. Typiska arter, som t.ex. sumpviol, källpraktmossa och mindre hackspett, ska förekomma i området. Arealen lövsumpskog ska vara minst 2,6 ha.

Bevarandetillstånd

Gynnsamt bevarandetillstånd: Sumpskogen är visserligen ganska ung men förekomsten av trädsocklar och lämpliga substrat ökar med tiden.

Dokumentation

Exempel på arter som har noterats i området:

Svampar

Grenticka (*Polyporus umbellatus*)
Kandelabersvamp (*Artomyces pyxidatus*)
Tallticka (*Phellinus pini*)
Trådticka (*Climacocystis borealis*)

Kärlväxter

Blåsippa (*Hepatica nobilis*)
Ornbär (*Paris quadifolia*)
Storrams (*Polygonatum multiflorum*)

Insekter

Jättesvampmal (*Scardia boletella*)
Skeppsvarvsfluga (*Lymexylon navale*)

Fåglar

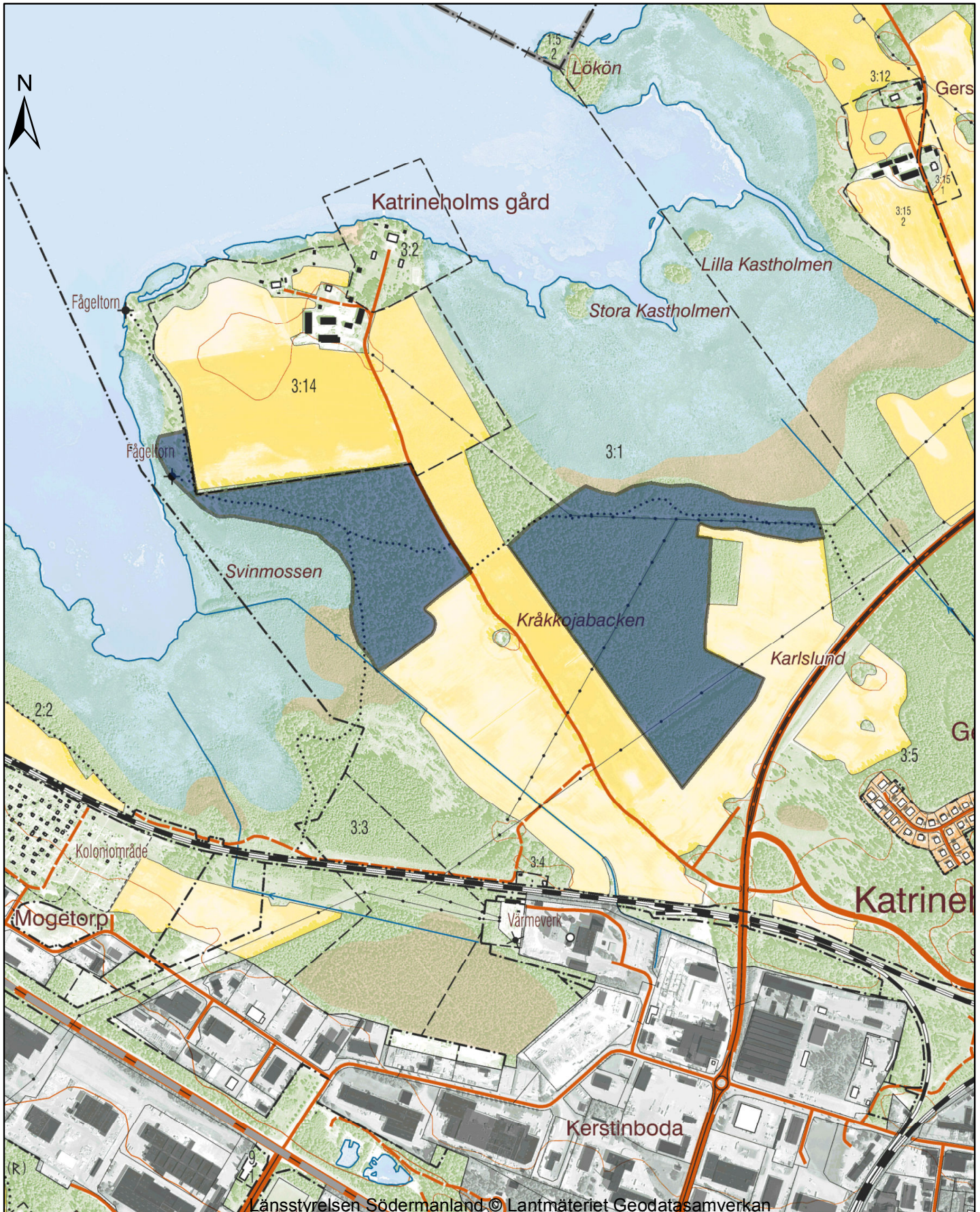
Kungsfågel (*Regulus regulus*)
Mindre hackspett (*Dendrocopos minor*)
Spillkråka (*Dryocopus martius*)

Referenser

ArtDatabanken. 2015. Rödlistade arter i Sverige 2015.
Artportalen. 2016. Artfynd (december 2016).
Skogsstyrelsens hemsida. 2016. Skogens pärlor, nyckelbiotopsinformation för objekten N 10597-1997 och N 10553-1997.
Sörmlands flora, Botaniska sällskapet i Stockholm, 2001.

Inventeringar

Skogsstyrelsens nyckelbiotopsinventering, 1997.
Skogsstyrelsens sumpskogsinventering, flygbildstolkning.

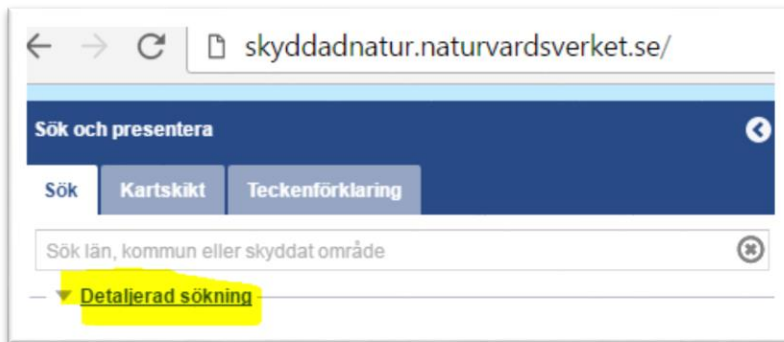


Karttjänst Skyddad natur

<http://skyddadnatur.naturvardsverket.se/>

För att få en bild av var i respektive Natura 2000-område naturtyperna finns kan Naturvårdsverkets karttjänst Skyddad natur användas.

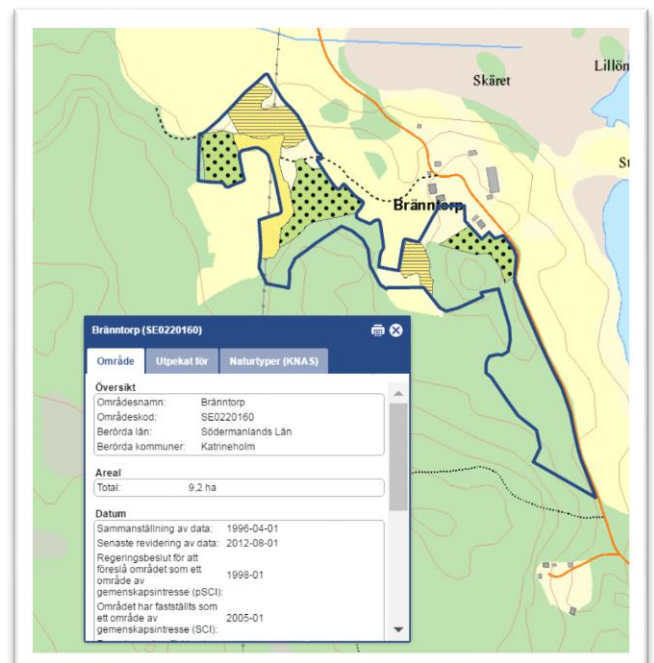
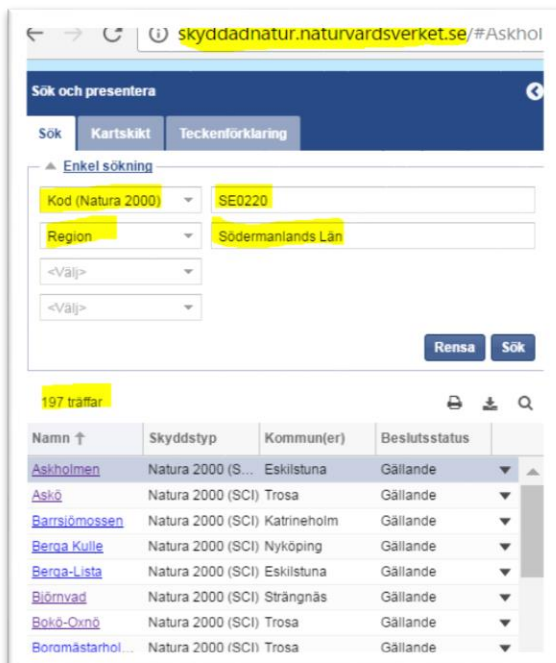
Välj "Detaljerad sökning"



Välj alternativ *Kod (Natura 2000)* skriv in SE0220

Välj *Region* och sök fram Södermanlands län

Sök, det ska bli 197 träffar. När man klickar på ett av namnen i listan kommer man dit i kartan.



För att se Naturtyper för områdena i kartan gå in på fliken "Kartskikt".

Avmarkera allt i *Naturvårdsregistret*. Det är endast *Naturtypskarteringar* > *Natura naturtypskartan (NNK)* > *Naturtyper (ytor)* som ska vara markerade. Klicka sedan i kartan på den naturtyp du vill veta mer om så kommer en informationsruta upp i fönstret.

