

Bevarandeplan för Natura 2000-området

# Svanviken-Lindbacke



Omslagsfoto: Per Folkesson



LÄNSSTYRELSEN  
Södermanlands län



## **Natura 2000**

Natura 2000 är ett ekologiskt nätverk av värdefulla naturområden inom EU. Utpekande av Natura 2000- områden bygger på krav som finns i EUs fågeldirektiv och art- och habitatdirektiv. Syftet är att hejda utrotning av vilda djur och växter och att hindra att deras livsmiljöer förstörs. Alla medlemsländer ska peka ut områden dels för fåglar som anges i EUs fågeldirektiv, dels för naturtyper och arter som anges i art- och habitatdirektivet. Genom utpekandet åtar sig länderna att de utpekade värdena i områdena ska bevaras långsiktigt. Natura 2000-nätverket är en av hörnstenarna i EUs arbete för att bevara biologisk mångfald. I fågeldirektivet och habitatdirektivet listas 170 naturtyper och sammanlagt cirka 900 växt- och djurarter som särskilt värdefulla. 90 av naturtyperna och drygt 100 av djur- och växtarterna i habitatdirektivets bilaga 1 och 2 finns i Sverige. Därtill häckar regelbundet cirka 60 av fågeldirektivets fåglar i vårt land.

## **Bevarandeplaner**

För varje Natura 2000- område ska Länsstyrelsen ta fram en beskrivning. Detta ska göras i särskilda bevarandeplaner eller i en skötselplan om området även är naturreservat. I planen ska det finnas en beskrivning av området med bevarandesyfte, bevarandemål och beskrivningar av de naturtyper och arter som ska bevaras och bidra till gynnsam bevarandestatus. Hot mot Natura 2000-områdets arter och naturtyper, och behov av bevarandeåtgärder, t ex skydd eller skötsel, ska beskrivas. Informationen ska underlätta förvaltningen av området och tillståndsprövningar enligt miljöbalken.

I bevarandeplanen redovisas gränser, naturtyper och arter enligt bästa tillgängliga kunskap, vilket för detta område skiljer sig något från vad som är beslutat av regeringen. Länsstyrelsen har för avsikt att föreslå dessa ändringar till regeringen när tillfälle ges. Vid förvaltning och tillståndsprövning utgår man ifrån i verkligheten förekommande naturtyper, varför det är nödvändigt att bevarandeplanen redovisar dessa, även om de inte har hunnit beslutas av regeringen.

Bevarandeplanen ska fastställas av Länsstyrelsen, som även är ytterst ansvarig för att målsättningen med området uppfylls. Bevarandeplanen ska revideras när ny kunskap tillkommer eller när förutsättningar för området ändras. Bevarandeplanen är inte ett juridiskt bindande dokument. För formell reglering av skydd eller skötsel kan andra beslut behövas, t ex skyddsbeslut för naturreservat. Föreskrifter enligt eventuella skyddsbeslut gäller parallellt med den tillståndsplikt som gäller inom Natura 2000.

## **Tillståndsplikt och samråd**

För att inte skada naturvärden krävs tillstånd för verksamheter eller åtgärder som på ett betydande sätt kan påverka miljön i ett Natura 2000-område. Det kan även gälla åtgärder utanför Natura 2000-området, om de kan påverka miljön i området. Detta regleras i miljöbalken (7 kap. 27-29§§). Då det kan vara svårt att avgöra vilka åtgärder som på ett betydande sätt kan påverka naturvärden behöver man samråda med Länsstyrelsen före genomförandet. Vid skogsbruksåtgärder hålls samråd med Skogsstyrelsen. Mer information finns hos Länsstyrelsen, läs på webben eller kontakta en handläggare.

## **Kartor**

Information om naturtypers utbredning och arter i ett enskilt område går att hitta med hjälp av kartverktyget Skyddad natur. Det kan nås på Naturvårdsverkets hemsida genom att söka på ”kartverktyget skyddad natur”. I kartverktyget söker du upp aktuellt område och klickar på namnet för mer information (se bilaga för användarhandledning).

Det finns även möjlighet att ladda ner naturtypskartan som shp-fil. Det görs på Miljödataportalen.

### **För mer information om Natura 2000:**

Länsstyrelsens hemsida: [www.lansstyrelsen.se/sodermanland](http://www.lansstyrelsen.se/sodermanland) eller telefon 010-22 340 00

Naturvårdsverkets hemsida: <http://skyddadnatur.naturvardsverket.se/>

Miljödataportalen: <http://mdp.vic-metria.nu/miljodataportalen/>



## Bevarandeplan för Natura 2000-området SE0220017 Svanviken-Lindbacke

Kommun: Nyköping

Områdets totala areal: 122 ha

Bevarandeplanen uppdaterad av Länsstyrelsen:

Bevarandeplanen fastställd av Länsstyrelsen: 2017-12-19

Markägarförhållanden: Statligt, kommunalt och privat.

Regeringsbeslut, historik:

SPA: 2000-07-01, regeringsbeslut M2000/1680/Na, pSCI: 1995-12-01, SCI:  
2005-01-01, SAC: 2011-03-01, regeringsbeslut M2010/4648/Nm

Naturtyper och arter som ska bevaras i området:

Naturtyper och arter enligt art- och habitatdirektivet samt fågeldirektivet:

5130 - Enbuskmarker

6270 - Silikatgräsmarker

6410 - Fuktängar

8230 - Hällmarkstorräng

9070 - Trädklädd betesmark

A045 - Vitkindad gås, *Branta leucopsis*

A081 - Brun kärrhök, *Circus aeruginosus*

A119 - Småfläckig sumphöna, *Porzana porzana*

A122 - Kornknarr, *Crex crex*

A127 - Trana, *Grus grus*

A140 - Ljungpipare, *Pluvialis apricaria*

A151 - Brushane, *Philomachus pugnax*

A154 - Dubbelbeckasin, *Gallinago media*

A166 - Grönbena, *Tringa glareola*

A272 - Blåhake, *Luscinia svecica*

A338 - Törnskata, *Lanius collurio*

A379 - Ortolansparv, *Emberiza hortulana*

### Bevarandesyfte

Det överordnade bevarandesyftet för Natura 2000-nätverket är att bidra till bevarandet av biologisk mångfald genom att bibehålla eller återskapa gynnsam bevarandestatus för de naturtyper och arter som omfattas av EUs fågeldirektiv eller art- och habitatdirektiv. För det enskilda Natura 2000-området är det överordnade syftet att bevara eller återställa ett gynnsamt tillstånd för de naturtyper eller arter som utgjort grund för utpekandet av området.

Prioriterade bevarandevärden: Syftet med Svanviken-Lindbackes Natura 2000-område är, i enlighet med naturreservatets syfte, att bevara och vårda ett från landskapsbildsmässiga kulturhistoriska och biologiska synpunkter betydelsefyllt område. Prioriterade bevarandevärden är områdets hävdade slåtter- och betesmarker samt de arter som är beroende av dessa.

Motivering: Området har restaurerats och Svanviken är den största våtmarksslätterängen i Södermanland. Slätterängen har stor betydelse som rast- och häckningslokal för många fågelgrupper, vadare, andfåglar och gäss. Hävden på Lindbacke har lång kontinuitet och de arter som gynnas av bete är många. Lindbacke är en av få platser i Sörmland där man hittar den sällsynta ljungögontrösten.

Prioriterade åtgärder: Löpande hävd (slåtter och bete) av ängs och betesmarker, röjning av igenväxnings vegetation vid behov. Lövsumpskogen lämnas för fri utveckling. Skötselplanen för naturreservatet är relativt gammal och bör ses över och uppdateras.

### Beskrivning av området

Lindbackes profil syns vida omkring i landskapet sydväst om Nyköping. Backen består till stor del av torra och hedartade naturbetesmarker där inslaget av enbuskar är påfallande stort. Torrängsfloran på Lindbacke har mycket höga naturvärden knutna till en artrik hävdgynnad flora, som exempel ljungögontröst, fältgentiana, backnejlika, jungfrulin, vildlin, kattfot, låsbräken, spåtistel och småfingerört.

Svanviken, som ligger söder om Lindbacke, är ett våtmarksområde och utgörs av en vattenfylld sänka vid Kilaåns nedre lopp, med våtslätterängar norr om ån och brett vassbälte söder om ån. Fågellivet är rikt utvecklat och främst koncentrerat till våren då änder, vadare och gäss rastar i stora antal. Nattsångare och andra fågelarter som spelar nattetid t.ex. kornknarr och småfläckig sumphöna kan höras under sommaren. Andra exempel på fågelarter som finns i området är skäggmes och vattenrall.

Svanviken-Lindbacke är med sitt tätortsnära läge och sin lockande enbacksprofil ett populärt strövområde och utflyktsmål. Fornlämningarna, den mystiska labyrinten, den speciella floran samt Svanvikens rika fågelliv, intresserar även mer avlägset boende. En spång löper genom alsumpskogen och vassbältet ut till åfåran och möjliggör studier av dessa miljöer och dess rika fågelliv.

Området har höga kulturvärden och en del av området är upptaget som Värdefull fastighet enligt §16 Statligt byggnads minne (SBM).

Vad kan påverka negativt

Se under respektive naturtyp och art.

### Bevarandeåtgärder

Förutom vad som i övrigt gäller enligt miljöbalken och annan miljölagstiftning krävs tillstånd för att bedriva verksamheter eller vidta åtgärder som på ett betydande sätt kan påverka miljön i ett Natura 2000-område. Tillstånd krävs inte för verksamheter och åtgärder som direkt hänger samman med eller är nödvändiga för skötseln och förvaltningen av det berörda området (7 kap 28 a § miljöbalken).

### Skydd

Området är skyddat som naturreservat.

### Skötsel

Området sköts i enlighet med naturreservatets skötselplan. De norra delarna som utgörs av det området som heter Lindbacke ska betas årligen. Om enen i alltför stor utsträckning breder ut sig på bekostnad av floran i området bör en röjas. De södra, mer fuktiga och tidvis översvämmade delarna som ansluter till Kilaån (Svanviken) ska slåträs.

### Uppföljning av naturtyper och arter

Länsstyrelsen ansvarar för att uppföljning av bevarandemål genomförs. Uppföljningen ska ske enligt de manualer för skyddade områden som har tagits fram av Naturvårdsverket. Mätbara mål, så kallade målindikatorer, ska registreras i databasen SkötselDOS. Dessa målindikatorer följs sedan upp. Målsättningen är att kunna se om de bevarandemål som satts upp i bevarandeplaner och skötselplaner uppfylls, att skötseln fungerar och att Natura 2000 - naturtyperna och arterna har gynnsamt tillstånd.

## Naturtyper och arter enligt art- och habitatdirektivet samt fågeldirektivet:

### 5130 - Enbuskmarker

---

*Areal:* 5,03 ha. Arealen fastställd i regeringsbeslut

#### Beskrivning

Torra till friska hedar på silikatrika podsoljordar, betingade av bete, bränning mm. Vegetationstyperna uppvisar stor variation beroende på underlag, successionsfaser, fuktighet och hävdintensitet.

Höjden vid Lindbacke med enbuskmark utgör ett viktigt inslag i landskapsbilden och den hed- och torrbacksflora som finns här är ett resultat av långvarigt bete under många hundra år. Det har gett ett stort antal arter som överlag är dåliga på att konkurrera med andra arter och därmed kräver en god hävd. En av de mest känsliga arterna är halvparasiten ljungögontröst. Arten försvinner snabbt vid upphörd hävd, och är en hotad art i stora delar av landet. Andra hävdberoende växtarter och idag minskande arter är, jungfrulin, fältgentiana, vanlig ögontröst, svartkämpar, darrgräs och kattfot mm.

#### Bevarandemål

Enbuskmarkerna ska präglas av regelbunden hävd i form av bete och vid säsongens slut ska vegetationen vara väl avbetad och ingen skadlig ansamling av förna ska finnas. Ingen antropogen näringstillförsel, inklusive tillskottsutfodring av betesdjur, ska förekomma i området. Området ska till stora delar vara solexponerat, men hävdpräglade träd och buskar får förekomma och gynnar normalt mångfalden i området. En mosaik av hävdpräglade enar och öppen mark ska utgöra ett påtagligt inslag inom området. Artsammansättningen i fält- och bottenskiktet ska vara karakteristisk för naturtypen och ljung ska tillsammans med andra betesmarksarter dominera fältskiktet. Ingen igenväxningsvegetation ska förekomma mer än i mycket begränsad utsträckning. Typiska och karakteristiska arter samt andra naturligt förekommande arter ska finnas i livskraftiga populationer. Exempel på typiska arter i området är ljungögontröst och jungfrulin. Arealen av enbuskmarker ska vara minst 5 hektar.

#### Negativ påverkan

- Minskat eller upphört bete som kan medföra igenväxning av öppna ytor
- För kraftig avverkning av enarna på enbuskmarken
- För tätt med enar bidrar dock till en utarmning av den unika torrbacks- och hedfloran
- Deponering av jord eller annat material som kan medföra kvävning och beskuggning av vegetationen
- Tillskottsutfodring som kan ge lokal kväveanrikning till nackdel för känslig, konkurrenssvag flora
- Gödsling med handelsgödselmedel eller insåning av vallväxter
- Bebyggelse eller annan exploatering som innebär att hela eller delar av hagen måste tas ur drift

#### Bevarandetillstånd

Gynnsamt bevarandetillstånd



## 6270 - Silikatgräsmarker

---

*Areal:* 10,25 ha. Arealen fastställd i regeringsbeslut

### Beskrivning

Den norra och västra delen av Lindbacke, där inslaget av en och ljunng inte utgör ett så påtagligt inslag som på enbuskmarken, är klassad som silikatgräsmark. Området betas årligen och hävden går tillbaka många hundra år vilket möjliggör en flora med många konkurrenssvaga arter. Exempelvis finns där månlåsbräken, fältgentiana, darrgräs, kattfot och backtimjan.

### Bevarandemål

Silikatgräsmarkerna ska vara artrika, präglade av en lång hävdkontinuitet och ha en naturlig näringsstatus. Naturtypen ska hållas öppen, ett mindre inslag av hävdpräglade, solbelysta träd och buskar gynnar normalt områdets biologiska mångfald och får förekomma. Betestrycket ska vara tillräckligt för att främja en hög artrikedom, framförallt i form av ängs- och betesmarksarter. Typiska arter för naturtypen som t.ex. jungfrulin, bockrot och prästkrage ska vara vanligt förekommande. Typiska insektsarter av t.ex. fjärilar och spillningslevande bladhorningar ska också finnas i livskraftiga populationer. Arealen silikatgräsmarker ska vara minst 10,2 ha.

### Negativ påverkan

- Minskat eller upphört bete som kan medföra igenväxning av öppna ytor
- Deponering av jord eller annat material som kan medföra kvävning och beskuggning av vegetationen
- Tillskottsutfordring som kan ge lokal kväveanrikning till nackdel för känslig, konkurrenssvag flora
- Gödning med handelsgödselmedel eller insåning av vallväxter
- Bebyggelse eller annan exploatering som innebär att hela eller delar av hagen måste tas ur drift

### Bevarandetillstånd

Gynnsamt bevarandetillstånd

## 6410 - Fuktängar

---

*Areal:* 1,21 ha. Arealen fastställd i regeringsbeslut

*Ny Areal:* 54,38 ha. Ny Areal, ännu ej fastställd i regeringsbeslut

### Beskrivning

Svanviken utgörs till största del av fuktängar som regelbundet översvämmas och omger Kilaåns nedre lopp. Området var till slutet av 1700-talet en havsvik. Fuktängarna slåträs (våtslätterängar) och har en artfattig flora bestående av olika gräs- och starrarter, kalmus och gul svärdslija, och är främst betydande som rast- och häckningslokal för många fågelgrupper; vadare, andfåglar och gäss. Våtslätterängen slås med traktorburna slåtterbalk.

### Bevarandemål

Fuktängarna ska ha präglats av en lång hävdkontinuitet och ligga på fuktig-blöt mark med naturlig hydrologi. Naturtypen ska vara öppen, men ett mindre inslag av hävdpräglade, solbelysta träd och buskar gynnar normalt områdets biologiska mångfald och får förekomma. Hävdtrycket ska vara tillräckligt för att främja en hög artrikedom inom flera artgrupper, t.ex. fjärilar, bin, fåglar och kärlväxter. Typiska arter för naturtypen som t.ex. hirsstarr, kornknarr och småfläckig sumphöna ska finnas i området. Arealen fuktäng ska vara minst 54,3 ha.

### Negativ påverkan

- Minskat eller upphörd hävd som kan medföra igenväxning av öppna ytor
- Dikning eller andra åtgärder som kan förändra hydrologin i området.
- Tillförsel av näringsämnen till betesmarken. Exempelvis genom spridning av växtnärsämnen eller bekämpningsmedel. Även tillskottsutfodring, vinterbete eller sambete med gödslade betesmarker eller vall på åkermark kan indirekt tillföra näringsämnen.
- Försämring eller förlust av grässvål t.ex. på grund av vildsvinsbök, grävningensarbeten, bete vintertid etc.
- Gödslings- och försumningseffekter från nedfall av luftburna föroreningar.
- Markexploatering eller annan förändring av markanvändningen i objektet eller i angränsande område, t.ex. skogsplantering, dikning, täktverksamhet eller samhällsbyggande i olika former.
- Inplantering/sådd av arter annat än i naturvårdssyfte.
- Körning med tunga fordon vid olämpligt väglag, eller annan verksamhet som orsakar bestående markskador.

### Bevarandetillstånd

Gynnsamt bevarandetillstånd.

## 8230 - Hällmarkstorräng

---

*Areal:* 0,31 ha. Arealen fastställd i regeringsbeslut

### Beskrivning

Växtsamhällen med torkresistenta arter av kärlväxter, lavar och mossor på silikatrika och tidvis mycket torra hällmarksytor med ett tunt, fläckvist förekommande jordtäckte som max får täcka 50% av ytan. Ytorna är främst plana och överskrider inte 30° lutning. Habitatet kallas även hällmarkstorräng och förekommer i huvudsak i områden med någon typ av störning, t ex bete. Kärlväxter som fetbladsväxter, styvmorsviol, bergglim och mandelblom karakteriserar habitatet. De artrikaste och värdefullaste exemplen förekommer i öppna betesmarker, kust- eller åkerlandskap.

Silikathällarna vid Lindbacke är belägna uppe på krönet och har en välutvecklad torrängsvegetation med dominerande ettåriga arter.

### Bevarandemål

Hällmarkstorrängarna ska vara solbelysta och präglas av torktåliga växtsamhällen av kärlväxter, lavar och mossor. Naturtypen ska domineras av flacka silikatrika hällmarksytor och lavar, jordtäcktet ska vara tunt och endast förekomma fläckvis. Hällmarkstorrängar är störningsgynnade och de ska hävdas med bete för att främja naturtypens artrikedom såväl som för att hållas öppna. Ett mindre inslag av hävdpräglade, solbelysta träd och buskar gynnar normalt områdets artmångfald och får förekomma. Kärlväxtfloran ska karakteriseras av torktåliga arter som t.ex. gul fetknopp, styvmorsviol och bergssyra. Typiska arter för naturtypen som t.ex. kattfot, tjärblomster och tuschlav ska vara vanligt förekommande. Arealen hällmarkstorrängar ska vara minst 0,3 ha.

### Negativ påverkan

- Minskat eller upphört bete som kan medföra igenväxning av öppna ytor
- Igenväxning och beskuggning av öppna berghällar med rik örtflora som är konkurrenssvaga. En ökad mängd träd och buskar bidrar också till en ökad förnaansamling vilket är negativt för floran.
- Deponering av jord eller annat material som kan medföra kvävning och beskuggning av vegetationen
- Tillskottsutfordring som kan ge lokal kväveanrikning till nackdel för konkurrenssvag flora
- Gödning med handelsgödselmedel eller insåning av vallväxter
- Bebyggelse eller annan exploatering som innebär att hela eller delar av hagen måste tas ur drift

### Bevarandetillstånd

Gynnsamt bevarandetillstånd.

## 9070 - Trädklädd betesmark

---

*Areal:* 3,62 ha. Arealen fastställd i regeringsbeslut

### Beskrivning

I den nordöstra delen av området finns ett avsnitt i beteshagen med skogbevuxen mark. Skogen består till största del av tall och gran i en ålder av ca 130 år. Det finns också inslag av lärk, björk, asp och sälg. Fältskiktet består av gräs och örter och betas årligen.

### Bevarandemål

De trädklädda betesmarkerna ska vara präglade av bete, ha en mosaikartad struktur, en naturlig näringsstatus och en riklig förekomst av gamla hävdpräglade träd. Den biologiska mångfalden av arter knutna till de solbelysta träden såväl som till markens flora ska vara hög. Området ska hävdas med bete och igenväxningsvegetation ska endast förekomma sparsamt. Typiska arter för naturtypen som t.ex. blåsuga, kattfot och liten blålocka ska vara vanligt förekommande. Arealen trädklädda betesmarker ska vara minst 3,6 ha.

### Negativ påverkan

- Minskat eller upphört bete som kan medföra igenväxning av öppna ytor och beskuggning av grova träd.
- Tillförsel av näringsämnen som till exempel tillskottsutfodring eller näringsutjämning som kan ge lokal kväveanrikning till nackdel för känslig flora.
- Avlägsnande av död ved eller torrträd, vilket ger en minskning av viktiga substrat för lavar, svampar, insekter och mossor
- Alla former av exploatering.
- Dikning eller andra åtgärder som kan förändra hydrologin i området.
- Grävning eller andra markingrepp, t.ex. sandtäkt.
- Ökat inslag av gran

### Bevarandetillstånd

Gynnsamt bevarandetillstånd.

## **A045 - Vitkindad gås, Branta leucopsis**

---

Artens förekomst är fastställd i regeringsbeslut.

### Beskrivning

Den vitkindade gåsen häckar på små, flacka öar där den är skyddad från marklevande rovdjur. Arten fordrar stora, öppna gräsbevuxna ytor för sitt födosök, främst strandängar med kortvuxen eller kortbetad gräsvegetation. Den kräver rast- och övervintringslokaler med gott om lämplig föda (främst gräs) samt möjlighet att övernatta ute på vatten.

Den vitkindade gåsen häckar inte i Natura 2000-området Svanviken-Lindbacke men nyttjar området som rastplats, främst under sensommar och höst efter häckning.

### Bevarandemål

Bevarandemålet för den vitkindade gåsen är att det i Natura 2000-området finns naturtypen fuktängar (6410) med gynnsam bevarandestatus, vilket gör området attraktivt som rastplats. Arealen fuktängar ska vara minst 54,3 ha.

### Negativ påverkan

Se negativ påverkan under naturtypen fuktängar (6410).

### Bevarandetillstånd

Gynnsamt bevarandetillstånd.

## **A081 - Brun kärrhök, *Circus aeruginosus***

---

Artens förekomst är fastställd i regeringsbeslut.

### Beskrivning

Brun kärrhök är starkt knuten till vassrika eutrofa slättsjöar, men finns även i andra typer av sjöar. En förutsättning för häckning är att det finns tillgång på tät gammalvass eller liknande vegetation att bygga boet i. Arten kräver tillgång på lämpliga bytesdjur vid häckningslokalen och i dess omgivning. Jaktutflykter över åkermark kan utsträckas åtskilliga kilometer från boplatsen. Födan utgörs av sorkar, grodor, fågelungar etc., ibland även ägg, fisk och kadaver.

### Bevarandemål

I Natura 2000- området Svanviken - Lindbacke ska finnas förutsättningar för Brun kärrhök att häcka, det ska finnas tillgång på tät gammalvass eller liknande vegetation för att bygga boet i. Det ska finnas stora öppna ytor för brun kärrhök att söka föda i, både i och utanför Natura 2000-området. Brun kärrhök ska häcka i området.

### Negativ påverkan

- Att alla områden med gammal vass tas bort.
- Allt för stora vattenhöjningar und månaderna maj - aug, vilket kan medföra spolierad häckning eftersom boet placeras på marken.

### Bevarandetillstånd

Gynnsamt bevarandetillstånd.

## **A119 - Småfläckig sumphöna, Porzana porzana**

---

Artens förekomst är fastställd i regeringsbeslut.

### Beskrivning

Småfläckiga sumphönan häckar vid våtmarker med någorlunda stabilt lågt vattenstånd och inte helt slutna vegetationer helst mader med fräken eller högstarr, i andra hand områden med bladvass eller säv. Vidsträckta våtmarker föredras, där det finns möjligheter till förflyttning vid förändringar i vattendjupet. Födan består av små vatteninsekter och vattenväxter. Bete eller slåtter på våta strandängar har en positiv effekt då detta förhindrar igenväxning med buskar och träd.

### Bevarandemål

Det ska i Natura 2000- området Svanviken-Lindbacke finnas lämpliga habitat för den småfläckiga sumphönan att häcka i, t.ex områden där vegetationen tillåts vara högre under häckningsperioden men senare slåttras eller betas. Igenväxningsvegetation ska inte förekomma. Småfläckig sumphöna ska häcka i området. Arealen fuktängar ska uppgå till minst 54,3 ha.

### Negativ påverkan

- Upphörd hävd genom slåtter och tillhörande efterbete som kan medföra igenväxning av öppna ytor
- Gödsling, kalkning, dikning, insådd av främmande arter eller andra åtgärder som har syfte att höja produktionen

### Bevarandetillstånd

Gynnsamt bevarandetillstånd.

## **A122 - Kornknarr, *Crex crex***

---

Artens förekomst är fastställd i regeringsbeslut.

### Beskrivning

Artens viktigaste biotoper utgörs av fuktiga till våta, trädfria ängsmarker där växtligheten domineras av gräs- och starrarter, ofta tillsammans med andra fuktmarksarter som svärdsilja och kaveldun. Enstaka spridda buskar, häckar eller små vassruggar nyttjas av de revirhävdande hanarna. Arten förekommer även på odlad mark som klöverfält, betesvallar och sädesfält, förutsatt att marken inte är allt för väl-dränerad och att jordbruket är något så när småskaligt med rikligt utbud av impediment och kantzoner (öppna diken, örtrika kanter mot stengärdesgårdar eller åkerholmar samt fleråriga trädor och annan ej odlad mark i anslutning till sjöar, vattendrag och små kärr). Arten hävdar revir och rör sig under häckningen inom ett område i storleksordningen 5-10 ha.

### Bevarandemål

Det ska i Natura 2000-området Svanviken-Lindbacke finnas lämpliga habitat för kornknarren att häcka i, t.ex fuktiga till våta ängsmarker där växtligheten domineras av gräs- och starrarter, oftast tillsammans med andra fuktmarksarter som svärdsilja och kaveldun. Enstaka buskar eller små vassruggar ska finnas i området. Arealen fuktäng ska uppgå till minst 54,3 ha.

### Negativ påverkan

De allvarligaste hoten består av de kraftiga förändringar som har skett och fortfarande sker inom jordbruket. Dränering av våtmarker och fuktstråk har en starkt negativ inverkan på kornknarren, liksom annat som minskat den mosaikartade strukturen hos jordbrukslandskapet. En mycket viktig hotfaktor har varit ändrad teknik med mekaniserad och tidigarelagd slätter. På många platser sker slåttern redan i maj månad varvid ägg och ungar förstörs och dödas.

### Bevarandetillstånd

Gynnsamt bevarandetillstånd för naturtypen fuktängar i området.



## **A127 - Trana, Grus grus**

---

Artens förekomst är fastställd i regeringsbeslut.

### Beskrivning

Tranan häckar på sankta sjö- eller havsstränder, på våta myrmarker, på vattensjuka hyggen omgärdade av sumpskog, vid större slättsjöar, i öppna kärr, i sänkta sjöar och andra större eller mindre våtmarker. Ett gemensamt krav, oavsett val av habitat, är att tranorna har möjlighet att bygga boet oåtkomligt för marklevande rovdjur, dvs. alltid omgärdat av vatten.

Under häckningstid lever tranorna av rötter, skott och andra vegetabilier samt insekter, blötdjur, grodor, småfisk m.m. Tranan har regelbundet, men inte årligen, häckat i området sedan början av 2000-talet.

### Bevarandemål

Bevarandemålet för tranan är att det i Natura 2000-området regelbundet ska förekomma häckning. Naturtypen fuktäng (6410) ska finnas i området med gynnsamt bevarandetillstånd. Arealen fuktängar ska vara minst 54,3 ha.

### Negativ påverkan

Se negativ påverkan under naturtypen fuktängar (6410).

### Bevarandetillstånd

Gynnsamt bevarandetillstånd för naturtypen fuktängar.

## **A140 - Ljungpipare, *Pluvialis apricaria***

---

Artens förekomst är fastställd i regeringsbeslut.

### Beskrivning

Ljungpiparen häckar huvudsakligen i fyra olika miljöer. I norra Sverige är det en karaktärsart på fjällhedar och lokalt även på större, trädlösa myrar. I södra Sverige finns ett tynande bestånd på trädlösa högmossar, samt ett tämligen starkt bestånd på Ölands alvar. Gemensamt för de olika populationerna är kraven på stora öppna områden, med låg och gärna något gles växtlighet.

Arten kräver stora sammanhängande öppna områden och är sällsynt när den sammanhängande arealen öppen mark understiger 15 ha. Överstiger den öppna arealen 30 ha uppträder arten tämligen regelbundet, men det är först när den sammanhängande arealen öppen mark är större än 90 ha som arten finns på alla mossar. De häckande fåglarna utnyttjar gärna närliggande åkrar under födosöket. Ljungpiparen rastar helst i öppen jordbruksmark under sin flyttning.

Ljungpiparen häckar inte i natura 2000-området Svanviken - Lindbacken men nyttjar området som rastplats under flyttningen vår och höst.

### Bevarandemål

Bevarandemålet för Ljungpiparen är att det i Natura 2000-området finns naturtypen fuktängar med gynnsamt bevarandetillstånd som är lämplig som rastlokal. Arealen fuktängar (6410) ska vara minst 54,3 ha.

### Negativ påverkan

Se hotbild under naturtypen fuktängar (6410).

### Bevarandetillstånd

Gynnsamt bevarandetillstånd för fuktängar som används som rastningslokal.

## **A151 - Brushane, *Philomachus pugnax***

---

Artens förekomst är fastställd i regeringsbeslut.

### Beskrivning

Brushanen häckar i Sverige i två helt olika typer av miljöer, med olika ekologiska krav och populationsutveckling. Det sydliga beståndet kräver tillgång på lämpliga häckningsmiljöer i form av hävdade strandängar. I bra häckningsmiljöer finns en mosaik av gräs- och starrmarker, öppna dy- och jordtytor och grunda vattensamlingar. Det nordliga beståndet kräver tillgång på lämpliga häckningsmiljöer i form av våta myrmarker, framför allt relativt lågväxta, fuktiga till blöta gräs- och starrängar. Hanarna spelar på gemensam plats, företrädesvis på låga upphöjningar i terrängen. Som rastlokaler utnyttjas öppna områden med grunt vatten och sandiga eller gytjiga bottnar, men även översvammade åker- eller betesmarker.

Brushanen häckar inte i Natura 2000-området Svanviken-Lindbacken men nyttjar området som rastplats under flyttningen vår och höst.

### Bevarandemål

Bevarandemålet för brushanen är att det i Natura 2000 - området finns naturtypen fuktängar (6410) med gynnsam bevarandestatus, vilken är lämplig som rastningslokal. Arealen fuktängar ska vara minst 54,3 ha.

### Negativ påverkan

Se negativ påverkan under naturtypen fuktängar (6410).

### Bevarandetillstånd

Gynnsamt bevarandetillstånd.

## **A154 - Dubbelbeckasin, Gallinago media**

---

Artens förekomst är fastställd i regeringsbeslut.

### Beskrivning

Dubbelbeckasinen behöver tillgång på lämpliga häckningsområden i form av blöta översilningsmyrar i fjällens lågalpina zon eller, åtminstone i Härjedalen, videbevuxna myrar i den övre delen av skogslandet. Lekplatserna utmärks genomgående av en rik förekomst av lågvuxna viden och dvärgbjörk. Områden med högre vegetation undviks däremot. Boplatserna är normalt belägna på lite torrare mark i nära anslutning till lekplatser och födosöksområden.

Dubbelbeckasinen häckar inte i Natura 2000-området Svanviken-Lindbacken men nyttjar området som rastplats. Trots att dubbelbeckasinen inte häckar i området kan man om våarna få höra hanarnas spelläten.

### Bevarandemål

Bevarandemålet för dubbelbeckasinen är att det i Natura 2000-området finns naturtypen fuktängar (6410) med gynnsam bevarandestatus. Naturtypen utgör ett viktigt habitat för arten som rastlokal. Arealen fuktängar ska vara minst 54,3 ha.

### Negativ påverkan

Se hotbild under naturtypen fuktängar (6410).

### Bevarandetillstånd

Gynnsamt bevarandetillstånd.

## **A166 - Grönbena, Tringa glareola**

---

Artens förekomst är fastställd i regeringsbeslut.

### Beskrivning

Grönbenans lämpliga häckningsmiljöer utgörs av sankade stränder längs sjöar och vattendrag samt på fuktiga/våta gräs- eller starrbevuxna myrar. Arten kräver tillgång på öppet vatten och dyiga stränder. Den är särskilt vanlig i områden med flarkmyrar. De högsta tätheterna hittar man i stora sammanhängande våtmarkspartier, men arten häckar regelbundet även vid mindre skogsomgärdade myrar. Under flyttningen påträffas grönbenan både längs kusten samt vid olika inlandsvåtmarker av öppen karaktär.

Grönbenan häckar inte i Natura 2000-området Svanviken-Lindbacke men nyttjar området som rastplats.

### Bevarandemål

Bevarandemålet för grönbena är att det i Natura 2000-området Svanviken-Lindbacke finns naturtypen fuktängar (6410) med gynnsamt bevarandetilstånd vilket är en lämplig naturtyp för arten att rasta i. Arealen fuktängar ska vara minst 54,3 ha.

### Negativ påverkan

Se negativ påverkan under naturtypen fuktängar (6410).

### Bevarandetilstånd

Gynnsamt bevarandetilstånd.

**A272 - Blåhake, *Luscinia svecica***

---

Artens förekomst är fastställd i regeringsbeslut.

Beskrivning

Blåhaken häckar i norra delarna av Sverige främst i fjällbjörkskog och områden med täta videsnår. Den övervintrar i södra Asien, men skandinaviska blåhakar flyttar i mindre omfattning även till Afrika.

Blåhaken häckar inte i Natura 2000-området Svanviken-Lindbacke men nyttjar området som rastplats vid flyttning vår och höst.

Bevarandemål

Bevarandemålet för blåhaken är att det i Natura 2000-området finns naturtypen enbuskmarker (5130) med gynnsam bevarandestatus vilket är en lämplig naturtyp för artens rastning. Arealen Enbuskmarker ska vara minst 5,0 ha.

Negativ påverkan

Se negativ påverkan under naturtypen enbuskmarker.

Bevarandetillstånd

Gynnsamt bevarandetillstånd.

**A338 - Törnskata, *Lanius collurio***

---

Artens förekomst är fastställd i regeringsbeslut.

Beskrivning

Den klassiska törnskatemiljön är öppna, torra, soliga och insektsrika områden som buskmarker, beteshagar, snåriga skogsbryn, buskbevuxna hedmarker och strandängar. Arten föredrar en småskalig och varierad miljö med artrik buskvegetation, gärna i form av taggiga buskar som slån, hagtorn, nypon och björnbär. Fältskiktet bör helst vara rikt och varierat med en omväxlande struktur så att kala, kortbetade och högvuxna partier avlöser varandra. Arten hävdar revir och rör sig då inom ett område i storleksordningen 5 ha. Uppskattat bestånd i Sverige är 26000-34000 par.

Bevarandemål

I området ska finnas stora öppna marker med en rik insektsförekomst på varma solbelysta lokaler. Det ska finnas attraktiva insektsmiljöer i form av blommande och bärande buskar t.ex. nypon, slån, eller björnbär i kombination med öppna partier. Törnskatan ska årligen häcka i området. Arealen enbuskmarker och silikatgräsmarker ska tillsammans uppgå till minst 15,2 ha.

Negativ påverkan

Se hotbilden för enbuskmarker respektive silikatgräsmarker.

Bevarandetillstånd

Gynnsamt bevarandetillstånd.

## **A379 - Ortolansparv, *Emberiza hortulana***

---

Artens förekomst är fastställd i regeringsbeslut.

### Beskrivning

Arten häckar i öppna miljöer såväl i jordbrukslandskapet som på kalhyggen. Viktiga element är lågvuxen vegetation och fläckar med bar mark. I de södra delarna av landet hittar man arten främst i anslutning till äldre, extensivt utnyttjad jordbruksmark i naturbetesmarker, på åkerholmar, i dikesrenar, i anslutning till torra, solexponerade backar, inte sällan på sandiga marker, exempelvis rullstensåsar. I norra Sverige uppträder arten i ett större spektrum av miljöer, förutom i jordbrukslandskapet även på nyupptagna, torra hyggen med relativt täta skärmar av frötallar. I jordbrukslandskapet tycks förekomsten av trädor vara en viktig förutsättning, likaså ruderatmarker av olika slag, t.ex. järnvägsvallar, solexponerade grusgropar och på sina håll även energiskogar och unga stadier av björkplantager på nedlagd jordbruksmark.

### Bevarandemål

Bevarandemålet för ortolansparv i Svanviken-Lindbacke är att den regelbundet ska häcka i området. I Natura 2000-området ska naturtypen enbuskmarker (5130) finnas med gynnsamt bevarandetillstånd. Arealen enbuskmarker ska vara minst 5,0 ha.

### Negativ påverkan

Storskalig förändring av jordbrukslandskapet med minskad areal och hävd av naturbetesmarker, igenväxning och slyuppslag på åkerholmar och andra randmiljöer, intensivt odlade och täckdikade stora sädesfält.

Se också hotbilden för Enbuskmarker.

### Bevarandetillstånd

Gynnsamt bevarandetillstånd.



## Dokumentation

Exempel på arter i området:

## Kärlväxter:

Ljungögontröst  
Fältgentiana  
Backnejlika  
Jungfrulin  
Vildlin  
Kattfot  
Låsbräken  
Spåtistel  
Småfingerört  
Vanlig ögontröst  
Solvända  
Darrgräs  
Stagg

## Fåglar

Vitkindad gås  
Brun kärrhök  
Kornknarr  
Ortolansparv  
Törnskata  
Brushane  
Småfläckig sumphöna  
Vaktel  
Hornuggla  
Stjärtmes  
Mindre hackspett  
Årta  
Grå flugsnappare  
Hämpling  
Vattenrall  
Dubbelbeckasin

## Fjärilar

Allmän ängssmygare  
Bastardpärlmofjäril  
Vitfläckig guldvinge

## Referenser

Bevarandeplan för Natura 2000-område Svanviken-Lindbacke (SE0220017) Nyköpings kommun, Södermanlands län

Lager, L. 2000. Vegetationsförändringar i Svanvikens naturreservat 1994 till 2000. Länsstyrelsen i Södermanlands län.

Länsstyrelsen i Södermanlands län. 2002. Skötselplan för Svanvikens naturreservat.

Länsstyrelsen i Södermanlands län. 1991. Naturvårdsprogrammet. Objnr: 80-83A.

Skötselplan för Svanvikens naturreservat. 1986. Länsstyrelsen i Södermanlandslän.

## Inventeringar

Fågelföreningen Tärnan Nyköping/Oxelösund. 1994. Fågelinventering i Svanviken.

Landsbygdsenheten, länsstyrelsen i Södermanland.

Fågelföreningen Tärnan Nyköping/Oxelösund. 1995. Fågelinventering i Svanviken.

Landsbygdsenheten, länsstyrelsen i Södermanland.

Rydberg, H. Vik, P. Vik, R. 1992. Ängs- och hagmarker i Södermanlands län. Länsstyrelsen i Södermanland.

Länsstyrelsen i Södermanlands län. 1993. Våtmarksinventeringen. Objnr: 09H 2D 01.

Elmqvist H, m fl. 2002. Fjärilar i lövskogar och hagmarker i Södermanlands län

Bilagor

Fältgentiana

## Bilaga

### Skötselråd för fältgentiana i Natura 2000-områden

Fältgentianan är en av de gräsmarksväxter som minskat mest sedan mitten 1900-talet. Arten kan ses som en ovanligt känslig indikator på en skötsel som är viktig för många andra arter i gräsmarker. Den hittas ofta i de allra mest artrika gräsmarkerna. Anpassad skötsel i skyddade områden kan vara en viktig åtgärd för artens fortlevnad.

Fältgentianan är tvåårig, och beroende av en skötsel som dels medger tillräcklig fröproduktion, etablering av groddplantor, tillväxt av rosetter och fröspridning.

Studier har visat att typen av hävd är en lika viktig orsak som upphörd hävd för fältgentianans tillbakagång. I Södermanland är det framförallt den senblommade varianten av fältgentiana som förekommer. En allt för tidig och hård avbetning år efter år som leder till för låg fröproduktion har identifierats som den vanligaste orsaken till artens minskning. Samtidigt som plantorna behöver undgå betning för att hinna sätta frön så får inte förna ansamlas, vilket försvårar för groddplantorna att etablera sig på våren.

#### En betesskötsel anpassad för sen fältgentianan kan innebära:

- Sent betessläpp (månadsskiftet juli-augusti) med måttlig betesintensitet men tillräckligt länge på säsongen för att ingen förnaansamling ska ske (lämplig på mer lågproduktiv mark)
- Måttligt bete hela säsongen (lämplig på mer högproduktiv mark)
- Enstaka betesfria år (särskilt lågproduktiv mark)
- Intensivt bete efter fruktmognad (sker i september) för att förhindra förnaansamling
- Om betning sker innan fruktmognad så är hästar de betesdjur som främst ratar plantor, därefter nöt, därefter ungnöt och därefter får.

#### En slåtterskötsel anpassad för sen fältgentianan kan innebära:

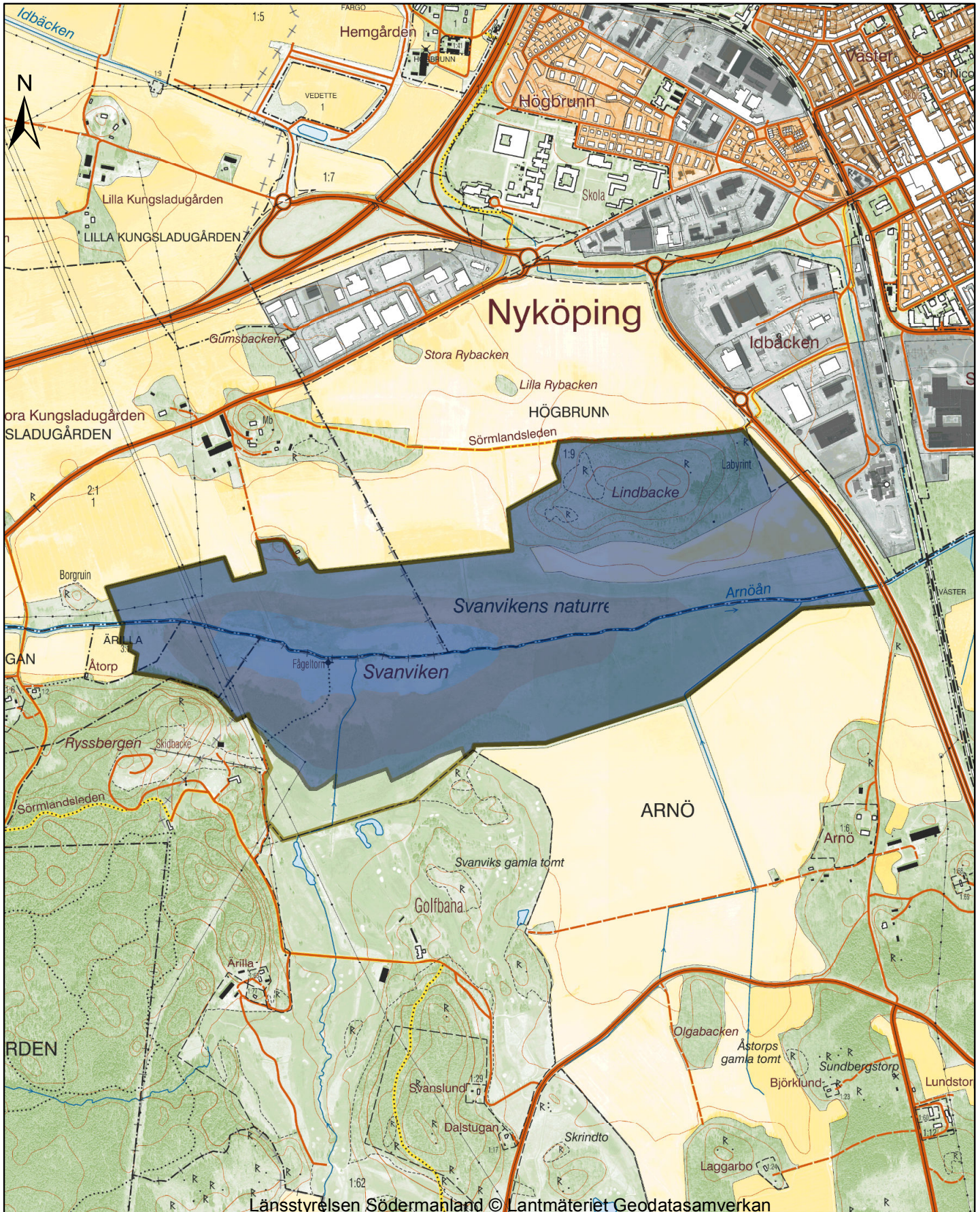
Vid slåtter är det en fördel med en något tidigare slåtter, kring månadsskiftet juni-juli. Då hinner plantorna skjuta nya grenar, blomma och sätta frö efter slåttern. Det är förstås en fördel om plantorna skonas vid slåttern. Ordentlig torkning av höet på ängen innan det körs bort bidrar till ökad fröspridning. Efterbete kan vara nödvändigt för att återväxten inte ska ge en alltför tjock förna, men ska påbörjas efter fruktmognad (sker i september) eller vara mycket måttlig innan dess. En tidig vårräfsning i god tid innan vegetationen börjar växa kan vara ett alternativ till efterbete.

#### Tidig fältgentiana

Den tidiga fältgentianan är funnen på färre än tio lokaler i länet.

#### Skötsel anpassad för tidig fältgentiana kan innebära:

- Bete/slåtter tidigast 20 juli men inte senare än nödvändigt. Bete tidigare på säsongen måste vara mycket svagt.
- Betet ska vara tillräckligt för att inte förnaansamling ska ske
- Enstaka betesfria år (särskilt lågproduktiv mark)
- Vid slåtter - Ordentlig torkning av höet på ängen innan det körs bort bidrar till ökad fröspridning.

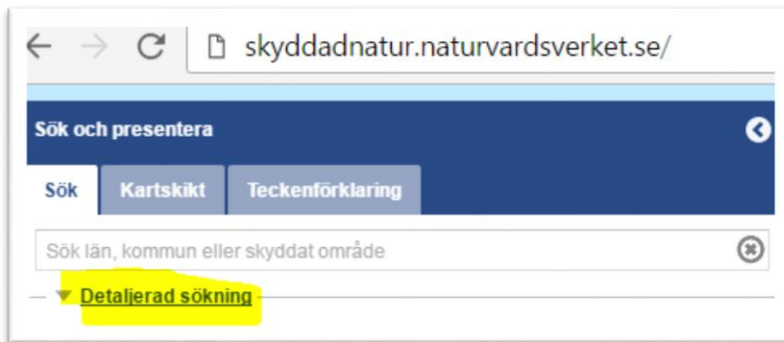


# Karttjänst Skyddad natur

<http://skyddadnatur.naturvardsverket.se/>

För att få en bild av var i respektive Natura 2000-område naturtyperna finns kan Naturvårdsverkets karttjänst Skyddad natur användas.

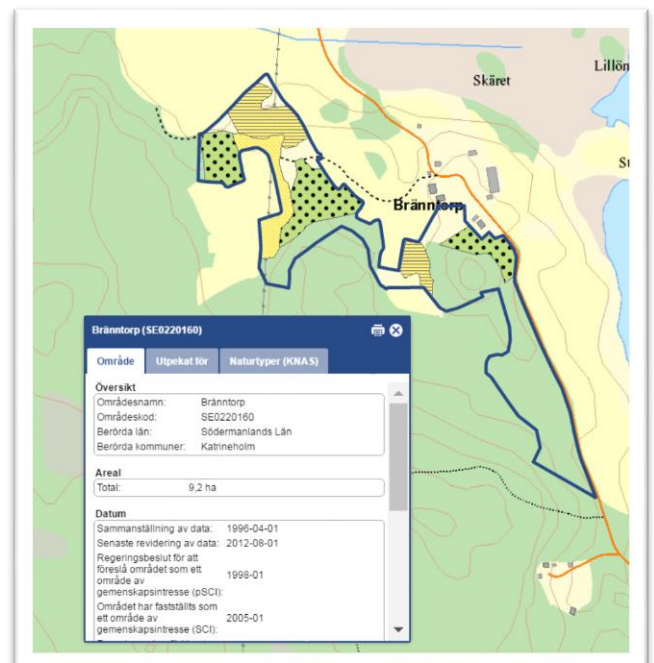
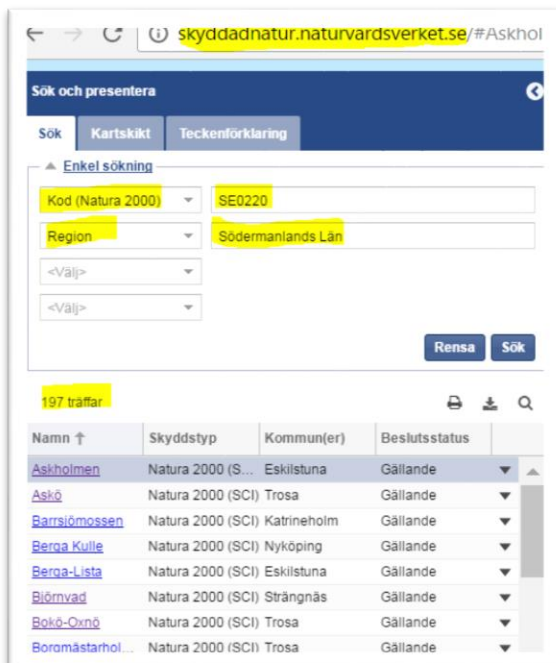
Välj "Detaljerad sökning"



Välj alternativ *Kod (Natura 2000)* skriv in SE0220

Välj *Region* och sök fram Södermanlands län

Sök, det ska bli 197 träffar. När man klickar på ett av namnen i listan kommer man dit i kartan.



För att se Naturtyper för områdena i kartan gå in på fliken "Kartskikt".

Avmarkera allt i *Naturvårdsregistret*. Det är endast *Naturtypskarteringar* > *Natura naturtypskartan (NNK)* > *Naturtyper (ytor)* som ska vara markerade. Klicka sedan i kartan på den naturtyp du vill veta mer om så kommer en informationsruta upp i fönstret.

