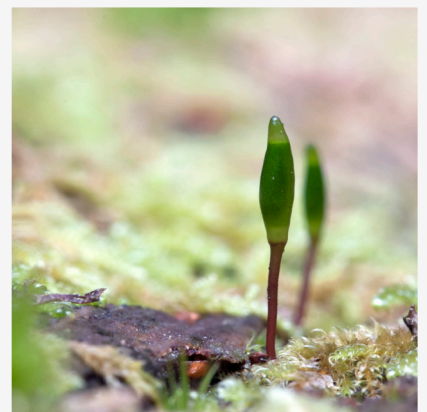


Bevarandeplan för Natura 2000-området

# Stora Munkebo



Omslagsfoto: Per Folkesson



LÄNSSTYRELSEN  
Södermanlands län



## **Natura 2000**

Natura 2000 är ett ekologiskt nätverk av värdefulla naturområden inom EU. Utpekande av Natura 2000- områden bygger på krav som finns i EUs fågeldirektiv och art- och habitatdirektiv. Syftet är att hejda utrotning av vilda djur och växter och att hindra att deras livsmiljöer förstörs. Alla medlemsländer ska peka ut områden dels för fåglar som anges i EUs fågeldirektiv, dels för naturtyper och arter som anges i art- och habitatdirektivet. Genom utpekandet åtar sig länderna att de utpekade värdena i områdena ska bevaras långsiktigt. Natura 2000-nätverket är en av hörnstenarna i EUs arbete för att bevara biologisk mångfald. I fågeldirektivet och habitatdirektivet listas 170 naturtyper och sammanlagt cirka 900 växt- och djurarter som särskilt värdefulla. 90 av naturtyperna och drygt 100 av djur- och växtarterna i habitatdirektivets bilaga 1 och 2 finns i Sverige. Därtill häckar regelbundet cirka 60 av fågeldirektivets fåglar i vårt land.

## **Bevarandeplaner**

För varje Natura 2000- område ska Länsstyrelsen ta fram en beskrivning. Detta ska göras i särskilda bevarandeplaner eller i en skötselplan om området även är naturreservat. I planen ska det finnas en beskrivning av området med bevarandesyfte, bevarandemål och beskrivningar av de naturtyper och arter som ska bevaras och bidra till gynnsam bevarandestatus. Hot mot Natura 2000-områdets arter och naturtyper, och behov av bevarandeåtgärder, t ex skydd eller skötsel, ska beskrivas. Informationen ska underlätta förvaltningen av området och tillståndsprövningar enligt miljöbalken.

Bevarandeplanen ska fastställas av Länsstyrelsen, som även är ytterst ansvarig för att målsättningen med området uppfylls. Bevarandeplanen ska revideras när ny kunskap tillkommer eller när förutsättningar för området ändras. Bevarandeplanen är inte ett juridiskt bindande dokument. För formell reglering av skydd eller skötsel kan andra beslut behövas, t ex skyddsbeslut för naturreservat. Föreskrifter enligt eventuella skyddsbeslut gäller parallellt med den tillståndsplikt som gäller inom Natura 2000.

## **Tillståndsplikt och samråd**

För att inte skada naturvärden krävs tillstånd för verksamheter eller åtgärder som på ett betydande sätt kan påverka miljön i ett Natura 2000-område. Det kan även gälla åtgärder utanför Natura 2000-området, om de kan påverka miljön i området. Detta regleras i miljöbalken (7 kap. 27-29§§). Då det kan vara svårt att avgöra vilka åtgärder som på ett betydande sätt kan påverka naturvärden behöver man samråda med Länsstyrelsen före genomförandet. Vid skogsbruksåtgärder hålls samråd med Skogsstyrelsen. Mer information finns hos Länsstyrelsen, läs på webben eller kontakta en handläggare.

## **Kartor**

Information om naturtyper utbredning och arter i ett enskilt område går att hitta med hjälp av kartverktyget Skyddad natur. Det kan nås på Naturvårdsverkets hemsida genom att söka på

”kartverket skyddad natur”. I kartverket söker du upp aktuellt område och klickar på namnet för mer information (se bilaga för användarhandledning).

Det finns även möjlighet att ladda ner naturtypskartan som shp-fil. Det görs på Miljödataportalen.

**För mer information om Natura 2000:**

Länsstyrelsens hemsida: [www.lansstyrelsen.se/sodermanland](http://www.lansstyrelsen.se/sodermanland) eller telefon 010-22 340 00

Naturvårdsverkets hemsida: <http://skyddadnatur.naturvardsverket.se/>

Miljödataportalen: <http://mdp.vic-metria.nu/miljodataportalen/>



## Bevarandeplan för Natura 2000-området SE0220205 Stora Munkebo

Kommun: Katrineholm

Områdets totala areal: 10,8 ha

Bevarandeplanen uppdaterad av Länsstyrelsen:

Bevarandeplanen fastställd av Länsstyrelsen: 2017-12-19

Markägarförhållanden: Privat

Regeringsbeslut, historik:

SPA: Nej, pSCI: 1998-12-01, SCI: 2005-01-01, SAC: 2011-03-01, regeringsbeslut  
M2010/4648/Nm

Naturtyper och arter som ska bevaras i området:

Naturtyper och arter enligt art- och habitatdirektivet samt fågeldirektivet:

6270 - Silikatgräsmarker

6410 - Fuktängar

Bevarandesyfte

Syftet med Natura 2000 är att säkerställa den långsiktiga överlevnaden för Europas mest värdefulla och hotade naturtyper och arter. I varje enskilt Natura 2000-område är syftet att prioriterade naturtyper och arter bevaras så att området på bästa sätt bidrar till gynnsam bevarandestatus på biogeografisk nivå.

I Natura 2000-området Stora Munkebo är det prioriterade bevarandevärdet den öppna betesmarken med dess artrika ängs- och hagmarksflora.

Motivering: Området har mycket höga värden knutna till de olika typerna av öppen betesmark (silikatgräsmarker, fuktängar). Naturtyperna har en lång historisk användning som fodermarker, de har också en för länet ovanligt hög artrikedom. Många av områdets kärlväxter är sällsynta eller hotade, t.ex. fältgentiana, ormtunga, slätterfibbla och ängsstarr.

Prioriterade åtgärder: Årligt bete och röjning/bekämpning av sly och igenväxningsvegetation.



## Beskrivning av området

Stora Munkebo är en flack, öppen hagmark med inslag av äldre åkermark. Träd- och buskskiktet utgörs av glest stående björk och tall och en stor mängd enbuskar. Ett större barrskogsparti avverkades 2002 och tidigare har stora mängder klibbal tagits bort.

Kärlväxtfloran är mycket artrik och flera i länet sällsynta arter som ormtunga, ängsstarr och slättegubbe hittas i betesmarken. Vid en tidigare inventering (Elmhag 2004) noterades att en yta på en kvadratmeter innehöll 45 kärlväxtarter. Det är ovanligt i länet med så hög arttäthet i en betesmark. I hagmarken finns också spår av det äldre kulturlandskapet i form av öppna diken, odlingsrösen och en brukningsväg.

## Vad kan påverka negativt

Det största hotet mot området är utebliven eller otillräcklig skötsel. Minskad eller upphörd hävd leder på sikt till igenväxning med buskar och träd samt utarmning av den hävdgynnade floran och faunan.

Generella hot som riskerar att försämra mångfalden av arter och strukturer i området kan t.ex. vara:

- Tillförsel av näringsämnen till betesmarken. Exempelvis genom spridning av växtnäringsämnen eller bekämpningsmedel. Även tillskottsutfodring, vinterbete eller sambete med gödslade betesmarker eller vall på åkermark kan indirekt tillföra näringsämnen.
- Försämring eller förlust av grässvål t.ex. på grund av vildsvinsbök, grävningssarbeten, bete vintertid etc.
- Gödslings- och försurningseffekter från nedfall av luftburna föroreningar.
- Användning av avmaskningsmedel som är negativt för den dynglevande skalbaggsfaunan.
- Avverkning av äldre träd eller buskar med höga naturvärden.
- Igenväxning kring äldre träd eller buskar av ljuskrävande arter.
- Markexploatering eller annan förändring av markanvändningen i objektet eller i angränsande område, t.ex. skogsplantering, dikning, täktverksamhet eller samhällsbyggande i olika former.
- Dikning eller andra åtgärder som kan förändra hydrologin i området.
- Ett alltför intensivt bete av får eller hästar som påverkar artrikedomen i negativ riktning.
- Inplantering/sådd av arter annat än i naturvårdssyfte.
- Körning med tunga fordon vid olämpligt väglag, eller annan verksamhet som orsakar bestående markskador.
- Anläggande av längre eller kortare upplag eller dumpning av avfall, jord, sten, grus foder etc.

## Bevarandeåtgärder

Förutom vad som i övrigt gäller enligt miljöbalken och annan miljölagstiftning krävs tillstånd för att bedriva verksamheter eller vidta åtgärder som på ett betydande sätt kan påverka miljön i ett Natura 2000-område. Tillstånd krävs inte för verksamheter och åtgärder som direkt hänger samman med eller är nödvändiga för skötseln och förvaltningen av det berörda området (7 kap 28 a § miljöbalken).

Skydd: Avtal finns. Som viktig bevarandeåtgärd är tecknande av nytt skötselavtal/miljöstödsavtal mellan länsstyrelse och brukare när nuvarande avtal löper ut.

Skötsel: Årlig hävd för att hålla området öppet och för att gynna en artrik och lågvuxen hagmarksflora. Tidpunkten för då marken hävdas är viktig för flera av markens slättegynnade arter (t.ex. slättegubbe, ormtunga, ängsstarr). För tidigt betespåsläpp gör att dessa arter missgynnas och på sikt riskerar att försvinna. Årlig röjning av sly och bekämpning av igenväxningsvegetation som exempelvis örnbräken.

**Uppföljning av naturtyper och arter**

Länsstyrelsen ansvarar för att uppföljning av bevarandemål genomförs. Uppföljningen ska ske enligt de manualer för skyddade områden som har tagits fram av Naturvårdsverket. Mätbara mål, så kallade målindikatorer, ska registreras i databasen SkötselDOS. Dessa målindikatorer följs sedan upp. Målsättningen är att kunna se om de bevarandemål som satts upp i bevarandeplaner och skötselplaner uppfylls, att skötseln fungerar och att Natura 2000 - naturtyperna och arterna har gynnsamt tillstånd.

**Naturtyper och arter enligt art- och habitatdirektivet samt fågeldirektivet:****6270 - Silikatgräsmarker**

---

*Areal:* 4,78 ha. Arealen fastställd i regeringsbeslut

Beskrivning

Naturtypen silikatgräsmark dominerar i hagmarkerna vid Stora Munkebo. Marken betas idag men kan i tidigare skeden även ha varit hävdad genom slåtter. Området är mer eller mindre ogödslat och har en artrik vegetation av hävdgynnade kärlväxter och svampar. Trädsiktets krontäckning är låg och har minskat genom restaureringar av en tidigare mer eller mindre skogbevuxen del. Förutom i restaurerade delar och i ett par mindre, tidigare uppodlade ytor så är hagmarken vid Stora Munkebo mycket artrik. Slåttergubbe, ormtunga och ängsstarr tillhör de mest exklusiva arterna men även växter som fältgentiana, vildlin, låsbräken, kattfot, smörbollar, slåtterfibbla och klasefibbla visar på områdets höga naturvärden.

Bevarandemål

Silikatgräsmarkerna ska vara artrika, präglade av en lång hävdkontinuitet och ha en naturlig näringsstatus. Naturtypen ska hållas öppen, ett mindre inslag av hävdpräglade, solbelysta träd och buskar gynnar normalt områdets biologiska mångfald och får förekomma. Döda hagmarksträd ska få finnas kvar i betesmarken om de inte utgör påtagliga hinder för djuren. Betetrycket ska vara tillräckligt för att främja en hög artrikedom, framförallt i form av ängs- och betesmarksarter. Typiska arter för naturtypen som t.ex. jungfrulin, bockrot och prästkrage ska vara vanligt förekommande. Typiska insektsarter av t.ex. fjärilar och spillningslevande bladhorningar ska förekomma i området. Rödlistade och sällsynta arter såsom fältgentiana, slåttergubbe, ormtunga och ängsstarr ska finnas i livskraftiga bestånd. Arealen silikatgräsmarker ska vara minst 4,78 ha.

Bevarandetillstånd

Ej gynnsamt bevarandetillstånd. Arter som örnbräken och älggräs breder ut sig och även en del lövsly har tillåtits växa upp.



## 6410 - Fuktängar

---

*Areal:* 2,59 ha. Arealen fastställd i regeringsbeslut

### Beskrivning

I den södra delen av betesmarken finns ett stråk med högre markfuktighet, denna del hör till naturtypen fuktängar.

Fuktängar är en vanlig naturtyp i hela Sverige och är starkt varierande beroende på geografisk belägenhet och markens beskaffenhet. Naturtypen är beroende av hävd, antingen genom bete eller slåtter. Fuktängarna kan vara mycket örtrika och kan ibland hysa ovanliga växter. Örtrikedomen gör dem viktiga för många insekter, inte minst fjärilar och bin. De har också mycket stor betydelse för fågellivet.

### Bevarandemål

Fuktängen ska ha präglats av en lång beteskontinuitet och ligga på fuktig-blöt mark med naturlig hydrologi. Naturtypen ska vara öppen, men ett mindre inslag av hävdpräglade, solbelysta träd och buskar gynnar normalt områdets biologiska mångfald och får förekomma. Hävdtrycket ska vara tillräckligt för att främja en hög artrikedom inom flera artgrupper, t.ex. fjärilar, bin, fåglar och kärlväxter. Typiska arter för naturtypen som t.ex. gökblomster, hirsstarr och sumpmåra ska vara vanligt förekommande. Arealen fuktäng ska vara minst 2,6 ha.

### Bevarandetillstånd

Ej gynnsamt bevarandetillstånd. Arter som örnbräken och älggräs breder ut sig och även en del lövsly har tillåtits växa upp.

## Dokumentation

Exempel på arter som noterats i området

Ormtunga (*Ophioglossum vulgatum*)  
Sen fältgentiana (*Gentianella campestris* var. *campestris*)  
Månlåsbräken (*Botrychium lunaria*)  
Klasefibbla (*Crepis praemorsa*)  
Slätterfibbla (*Hypochaeris maculata*)  
Smörbollor (*Trollius europaeus*)  
Vildlin (*Linum catharticum*)  
Ormrot (*Bistorta vivipara*)  
Kattfot (*Antennaria dioica*)  
Darrgräs (*Briza media*)  
Knägräs (*Danthonia decumbens*)  
Ängsstar (*Carex hostiana*)  
Slättergubbe (*Arnica montana*)  
Gullviva (*Primula veris*)  
Tibast (*Daphne mezereum*)  
Ljus solvända (*Helianthemum nummularium* subsp. *nummularium*)

## Referenser

ArtDatabanken. 2015. Rödlistade arter i Sverige 2015. SLU Uppsala.  
Artportalen 2017. Artfynd t.o.m. april 2017.  
Elmhag, J. 2017. Inventering av kärlväxter i 15 sörmländska naturbetesmarker. Regional miljöövervakning 2017. Länsstyrelsen i Södermanlands län.  
Jordbrukverkets blockdatabas. 2017. Markklassrapport för block 6525 535 9976.  
Länsstyrelsen i Södermanlands län 1991: Sörmlands natur. Naturvårdsprogram.  
Länsstyrelsen i Södermanlands län. 2006. Bevarandeplan för Natura 2000-område Stora Munkebo (SE0220205) Katrineholms kommun, Södermanlands län. Dnr: 511-11306-2004.  
Naturvårdsverket 2017: Art- och naturtypsvisa vägledningar, Naturvårdsverkets hemsida.  
Rydberg, H. & Wanntorp, H.-E. 2001: Sörmlands flora, Botaniska sällskapet i Stockholm,  
Rydberg, H. & Vik, P. 1991: Inventering av ängs- och hagmarker. Länsstyrelsen i Södermanlands län.  
Östborn, H. 2000: Åtgärdsplan för bevarande av biologisk mångfald och kulturhistoriska värden i betesmarker och slätterängar. Länsstyrelsen dnr 32-557-2001, fastigheten Villkärret 3:2.

## Inventeringar

Elmhag, J. 2004: Kärlväxtinventering i sörmländska ängs- och hagmarker.  
Uppföljning 2002-2003 av 1994-95 års regionala miljöövervakning. Programområde: Jordbruksmark – undersökningstyp: Intensiv övervakning av kärlväxter, huvudrapport. Länsstyrelsen i Södermanlands län.

## Bilagor

Fältgentiana

## Bilaga

### Skötselråd för fältgentiana i Natura 2000-områden

Fältgentianan är en av de gräsmarksväxter som minskat mest sedan mitten 1900-talet. Arten kan ses som en ovanligt känslig indikator på en skötsel som är viktig för många andra arter i gräsmarker. Den hittas ofta i de allra mest artrika gräsmarkerna. Anpassad skötsel i skyddade områden kan vara en viktig åtgärd för artens fortlevnad.

Fältgentianan är tvåårig, och beroende av en skötsel som dels medger tillräcklig fröproduktion, etablering av groddplantor, tillväxt av rosetter och fröspridning.

Studier har visat att typen av hävd är en lika viktig orsak som upphörd hävd för fältgentianans tillbakagång. I Södermanland är det framförallt den senblommande varianten av fältgentiana som förekommer. En allt för tidig och hård avbetning år efter år som leder till för låg fröproduktion har identifierats som den vanligaste orsaken till artens minskning. Samtidigt som plantorna behöver undgå betning för att hinna sätta frön så får inte förna ansamlas, vilket försvårar för groddplantorna att etablera sig på våren.

#### En betesskötsel anpassad för sen fältgentianan kan innebära:

- Sent betessläpp (månadsskiftet juli-augusti) med måttlig betesintensitet men tillräckligt länge på säsongen för att ingen förnaansamling ska ske (lämplig på mer lågproduktiv mark)
- Måttligt bete hela säsongen (lämplig på mer högproduktiv mark)
- Enstaka betesfria år (särskilt lågproduktiv mark)
- Intensivt bete efter fruktmognad (sker i september) för att förhindra förnaansamling
- Om betning sker innan fruktmognad så är hästar de betesdjur som främst ratar plantor, därefter nöt, därefter ungnöt och därefter får.

#### En slåtterkötsel anpassad för sen fältgentianan kan innebära:

Vid slåtter är det en fördel med en något tidigare slåtter, kring månadsskiftet juni-juli. Då hinner plantorna skjuta nya grenar, blomma och sätta frö efter slåttern. Det är förstås en fördel om plantorna skonas vid slåttern. Ordentlig torkning av höet på ängen innan det körs bort bidrar till ökad fröspridning. Efterbete kan vara nödvändigt för att återväxten inte ska ge en alltför tjock förna, men ska påbörjas efter fruktmognad (sker i september) eller vara mycket måttlig innan dess. En tidig vårräfsning i god tid innan vegetationen börjar växa kan vara ett alternativ till efterbete.

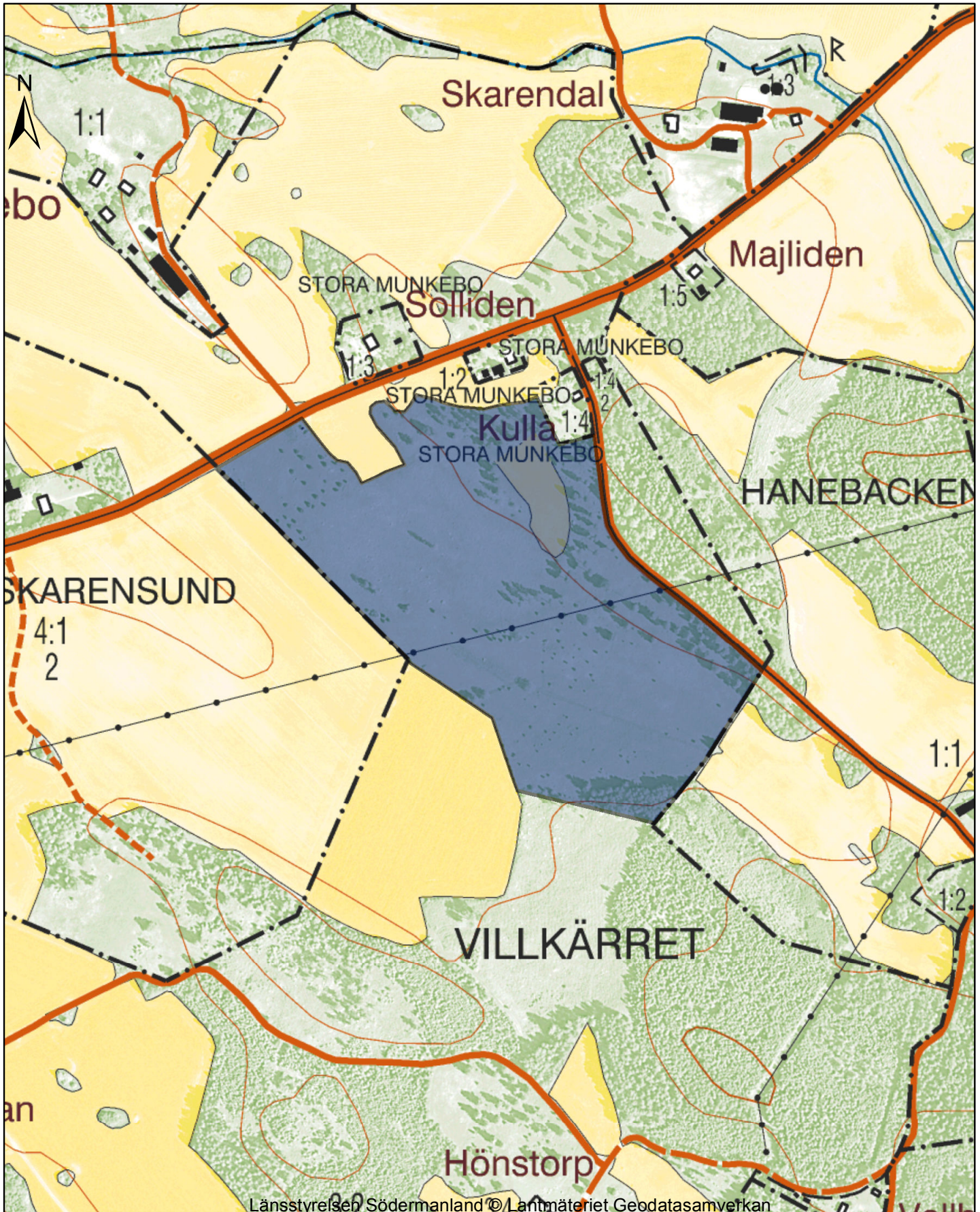
#### Tidig fältgentiana

Den tidiga fältgentianan är funnen på färre än tio lokaler i länet.

#### Skötsel anpassad för tidig fältgentiana kan innebära:

- Bete/slåtter tidigast 20 juli men inte senare än nödvändigt. Bete tidigare på säsongen måste vara mycket svagt.
- Betet ska vara tillräckligt för att inte förnaansamling ska ske
- Enstaka betesfria år (särskilt lågproduktiv mark)
- Vid slåtter - Ordentlig torkning av höet på ängen innan det körs bort bidrar till ökad fröspridning.





Länsstyrelsen Södermanland © Lantmäteriet Geodatasamvetkan

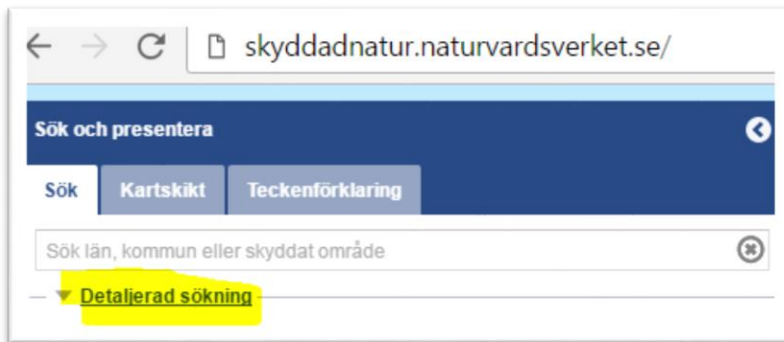


# Karttjänst Skyddad natur

<http://skyddadnatur.naturvardsverket.se/>

För att få en bild av var i respektive Natura 2000-område naturtyperna finns kan Naturvårdsverkets karttjänst Skyddad natur användas.

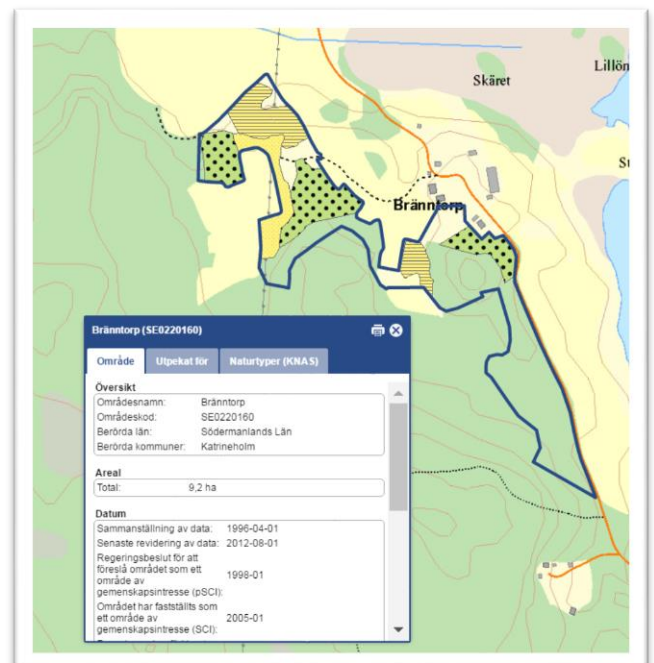
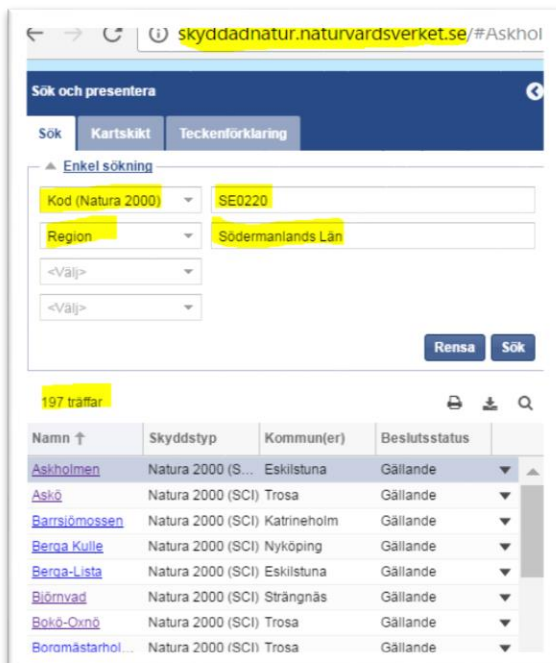
Välj "Detaljerad sökning"



Välj alternativ *Kod (Natura 2000)* skriv in SE0220

Välj *Region* och sök fram Södermanlands län

Sök, det ska bli 197 träffar. När man klickar på ett av namnen i listan kommer man dit i kartan.



För att se Naturtyper för områdena i kartan gå in på fliken "Kartskikt".

Avmarkera allt i *Naturvårdsregistret*. Det är endast *Naturtypskarteringar* > *Natura naturtypskartan (NNK)* > *Naturtyper (ytor)* som ska vara markerade. Klicka sedan i kartan på den naturtyp du vill veta mer om så kommer en informationsruta upp i fönstret.

