

Bevarandeplan för Natura 2000-området

Stampmossen



Omslagsfoto: Per Folkesson



LÄNSSTYRELSEN
Södermanlands län



Natura 2000

Natura 2000 är ett ekologiskt nätverk av värdefulla naturområden inom EU. Utpekande av Natura 2000-områden bygger på krav som finns i EUs fågeldirektiv och art- och habitatdirektiv. Syftet är att hejda utrotning av vilda djur och växter och att hindra att deras livsmiljöer förstörs. Alla medlemsländer ska peka ut områden dels för fåglar som anges i EUs fågeldirektiv, dels för naturtyper och arter som anges i art- och habitatdirektivet. Genom utpekandet åtar sig länderna att de utpekade värdena i områdena ska bevaras långsiktigt. Natura 2000-nätverket är en av hörnstenarna i EUs arbete för att bevara biologisk mångfald. I fågeldirektivet och habitatdirektivet listas 170 naturtyper och sammanlagt cirka 900 växt- och djurarter som särskilt värdefulla. 90 av naturtyperna och drygt 100 av djur- och växtarterna i habitatdirektivets bilaga 1 och 2 finns i Sverige. Därtill häckar regelbundet cirka 60 av fågeldirektivets fåglar i vårt land.

Bevarandeplaner

För varje Natura 2000-område ska Länsstyrelsen ta fram en beskrivning. Detta ska göras i särskilda bevarandeplaner eller i en skötselplan om området även är naturreservat. I planen ska det finnas en beskrivning av området med bevarandesyfte, bevarandemål och beskrivningar av de naturtyper och arter som ska bevaras och bidra till gynnsam bevarandestatus. Hot mot Natura 2000-områdets arter och naturtyper, och behov av bevarandeåtgärder, t ex skydd eller skötsel, ska beskrivas. Informationen ska underlätta förvaltningen av området och tillståndsprövningar enligt miljöbalken.

Bevarandeplanen ska fastställas av Länsstyrelsen, som även är ytterst ansvarig för att målsättningen med området uppfylls. Bevarandeplanen ska revideras när ny kunskap tillkommer eller när förutsättningar för området ändras. Bevarandeplanen är inte ett juridiskt bindande dokument. För formell reglering av skydd eller skötsel kan andra beslut behövas, t ex skyddsbeslut för naturreservat. Föreskrifter enligt eventuella skyddsbeslut gäller parallellt med den tillståndsplikt som gäller inom Natura 2000.

Tillståndsplikt och samråd

För att inte skada naturvärden krävs tillstånd för verksamheter eller åtgärder som på ett betydande sätt kan påverka miljön i ett Natura 2000-område. Det kan även gälla åtgärder utanför Natura 2000-området, om de kan påverka miljön i området. Detta regleras i miljöbalken (7 kap. 27-29§§). Då det kan vara svårt att avgöra vilka åtgärder som på ett betydande sätt kan påverka naturvärden behöver man samråda med Länsstyrelsen före genomförandet. Vid skogsbruksåtgärder hålls samråd med Skogsstyrelsen. Mer information finns hos Länsstyrelsen, läs på webben eller kontakta en handläggare.

Kartor

Information om naturtyperns utbredning och arter i ett enskilt område går att hitta med hjälp av kartverktyget Skyddad natur. Det kan nås på Naturvårdsverkets hemsida genom att söka på

”kartverket skyddad natur”. I kartverket söker du upp aktuellt område och klickar på namnet för mer information (se bilaga för användarhandledning).

Det finns även möjlighet att ladda ner naturtypskartan som shp-fil. Det görs på Miljödataportalen.

För mer information om Natura 2000:

Länsstyrelsens hemsida: www.lansstyrelsen.se/sodermanland eller telefon 010-22 340 00

Naturvårdsverkets hemsida: <http://skyddadnatur.naturvardsverket.se/>

Miljödataportalen: <http://mdp.vic-metria.nu/miljodataportalen/>



Bevarandeplan för Natura 2000-området SE0220072 Stampmossen

Kommun: Strängnäs

Områdets totala areal: 12,2 ha

Bevarandeplanen uppdaterad av Länsstyrelsen:

Bevarandeplanen fastställd av Länsstyrelsen: 2017-12-19

Markägarförhållanden: Privat

Regeringsbeslut, historik:

SPA: Nej, pSCI: 1995-12-01, SCI: 2005-01-01, SAC: 2011-03-01, regeringsbeslut
M2010/4648/Nm

Naturtyper och arter som ska bevaras i området:

Naturtyper och arter enligt art- och habitatdirektivet samt fågeldirektivet:

7230 - Rikkärr

9010 - Taiga

9050 - Näringsrik granskog

9080 - Lövsumpskog

1013 - Kalkkärrsgrynsnäcka, *Vertigo geyeri*

Bevarandesyfte

Det överordnade bevarandesyftet för Natura 2000-nätverket är att bidra till bevarandet av biologisk mångfald genom att bibehålla eller återskapa gynnsam bevarandestatus för de naturtyper och arter som omfattas av EUs fågeldirektiv eller art- och habitatdirektiv. För det enskilda Natura 2000-området är det överordnade syftet att bevara eller återställa ett gynnsamt tillstånd för de naturtyper eller arter som utgjort grund för utpekandet av området.

Prioriterade bevarandevärden: I Natura 2000-området Stampmossen är de prioriterade bevarandevärdena området rikkärr med dess särpräglade flora, områdets lövsumpskog, näringsrika granskog, taiga samt arten kalkkärrsgrynsnäcka.

Motivering: ett av länets få rikkärr och den enda lokalen i Sörmland med Kung Karls spira (*Pedicularis sceptrum-carolinum*)

Prioriterade åtgärder: Årlig slåtter i rikkärret, röjning av igenväxningsvegetation vid behov.

Beskrivning av området

Stampmossen omfattar en våtmark som delvis är bevuxen med sumpskog, delvis består av öppna kärrytor som översilas av grundvatten. En stor del av den öppna våtmarken bär ren tallmossevegetation. Kalkförekomster i berggrunden och i den omgivande moränen har medfört att grundvattnet är kalkrikt, vilket i vissa delar gett myren karaktär av rikkärr. I artrika partier växer ovanliga orkidéer, gräsull, slåtterblomma, nordmyskgräs och Kung Karls spira – de två senare på sin enda sörmländska växtplats. Ungefär halva den öppna myren sköts numera genom slåtter. I sumpskogarna uppträder arter som skogsnycklar, brunstarr och repestarr. Omgivande barrskogar är örtrika och grandominerade och har även de en ovanlig flora. Bland mer krävande arter märks tibast, grönkulla, nästrot, sårläka, purpurknipprot och underviol. Barrskogen är olikåldrig och på några håll har den karaktär av naturskog med mycket gamla träd och en del död ved.

Vad kan påverka negativt

Se hotbild under respektive naturtyp och art.

Bevarandeåtgärder

Förutom vad som i övrigt gäller enligt miljöbalken och annan miljölagstiftning krävs tillstånd för att bedriva verksamheter eller vidta åtgärder som på ett betydande sätt kan påverka miljön i ett Natura 2000-område. Tillstånd krävs inte för verksamheter och åtgärder som direkt hänger samman med eller är nödvändiga för skötseln och förvaltningen av det berörda området (7 kap 28 a § miljöbalken).

Skydd

Området är skyddat som naturreservat

Skötsel

Enligt naturreservatets skötselplan, bland annat årlig slåtter och röjning vid behov. Se bevarandeåtgärder under respektive naturtyp och art.

Uppföljning av naturtyper och arter

Länsstyrelsen ansvarar för att uppföljning av bevarandemål genomförs. Uppföljningen ska ske enligt de manualer för skyddade områden som har tagits fram av Naturvårdsverket. Mätbara mål, så kallade målindikatorer, ska registreras i databasen SkötselDOS. Dessa målindikatorer följs sedan upp. Målsättningen är att kunna se om de bevarandemål som satts upp i bevarandeplaner och skötselplaner uppfylls, att skötseln fungerar och att Natura 2000 - naturtyperna och arterna har gynnsamt tillstånd.

Naturtyper och arter enligt art- och habitatdirektivet samt fågeldirektivet:**7230 - Rikkärr**

Areal: 1,28 ha. Arealen fastställd i regeringsbeslut

Beskrivning

Stampmossen består till en liten del av öppen kärrmark. I kanterna, främst i norra delen, överlagras kärrtorven av mossetuvor med risvegetation. Ristuvornas växter når inte ned till underliggande kalkrika torvlager och det finns inga kalkgynnade arter i dessa habitat. Där kärrtorven inte är överlagrad uppträder brunmossor med bland annat piprensarmossa och gyllenmossa som typiska mossor för rikkärr. Bland kärlväxter märks framför allt Kung Karls spira, som står i kanten av den öppna myren samt nordmyskgräs, ett gräs som här påträffats på sin enda sörmländska växtplats. Övriga rikkärrsväxter är ängsnycklar, kärrspira, gräsull och snip. Kärrret är ännu ganska öppet och slåtter sker årligen.

Bevarandemål

Arealen rikkärr ska vara minst 1,28 ha och vara tydligt präglad av hävd i form av slåtter eller bete. Kärlväxtfloran ska vara artrik med ett stort inslag av för naturtypen typiska arter. En livskraftig population av Kung Karls spira ska finnas. Kärrret ska vara öppet där busk- eller trädskiktet endast finns i liten omfattning. Täta bestånd av vass ska inte förekomma. Grundvattennivån ska vara naturligt hög under större delen av året.

Negativ påverkan

- Igenväxning av öppna ytor vilket ger en för många växter negativ beskuggning.
- Minskat tramp vilket inverkar negativt på förnygringen av konkurrenssvaga växter.
- Tillkommande ingrepp inom eller utanför objektet som påverkar rikkärrets hydrologi, t.ex. dikning, dämning etc.
- Anläggning av skogsbilvägar i kanten av eller tvärs över kärret.
- Skogsbruk på intilliggande fastmark, vilket kan innebära läckage av kväve och andra näringsämnen som lokalt kan ge gödnings effekter eller annan påverkan på kärrets hydrokemi.
- Kalkning eller gödsling av våtmarken eller i dess absoluta närhet.
- Ökat kvävenedfall som på sikt kan ge markkemiska konsekvenser med vegetationsförändringar till följd.
- Byggande av anläggningar eller kommunikationsleder kan ge indirekta effekter på naturmiljön.
- Deponering eller tippning av fast eller flytande material.
- Insamling och uppgrävning av sällsynta växter, t.ex. vissa orkidéer.

Bevarandeåtgärder

Enligt skötselplan för Stampmossens naturreservat. Bland annat fortsatt hävd genom lieslåtter och röjning i träd och buskskiktet.

Bevarandetillstånd

Bevarandetillståndet är gynnsamt i de hävdade delarna. Fortsatt restaurering behövs för att bevarandetillståndet ska vara gynnsamt i hela rikkärret.

9010 - Taiga

Areal: 2,39 ha. Arealen fastställd i regeringsbeslut

Beskrivning

I områdets västra del ligger ett parti med naturskogslik barrskog med mycket gran och tall med en ålder mellan 100 och 120 år. Skogen är grov och död ved börjar uppträda i form av torrträd och lågor. Skogen är gles i vissa fläckar och sannolikt resultat av en tidigare plockhugning. På dessa fläckar sker idag en gran- och tallföryngring. Största delen av området är täckt av blåbärsris, i vissa avsnitt dock mer örtrikt.

Bevarandemål

Taigan ska ha naturskogskaraktär och vara flerskiktad med ett betydande inslag av äldre träd och död ved. Trädskikten ska domineras av gran, andra viktiga trädslag är tall och lövträd såsom björk, asp, rönn eller sälg. Det ska finnas tillräcklig föryngring av tall och lövträd i området, för att de unga träden på sikt ska kunna ersätta de äldre. Skogen ska präglas av naturliga processer och småskaliga naturliga störningar eller skötselåtgärder som efterliknar sådana, t.ex. åldrande och avdöende, insektsangrepp, storm eller brand. Skogen ska hysa en hög biologisk mångfald av kärleväxter, mossor, lavar, svampar, fåglar och skalbaggar. Typiska arter, som t.ex. grön sköldmossa, blåmossa och garnlav, ska förekomma i området. Arealen taiga ska vara minst 2,4 ha.

Negativ påverkan

- Då området med taiga är litet kan det vara känsligt för störningar i omgivningen.
- Produktionsinriktade skogsbruksåtgärder i eller i direkt anslutning till området, som inte har ett naturvårdande syfte.
- Markberedning och annat som förändrar hydrologin.
- Anläggande av skogsbilvägar.
- Att död, torr ved kan utnyttjas till eldar.
- Bebyggelse eller annan typ av fast exploatering.

Bevarandetillstånd

Gynnsamt bevarandetillstånd.

9050 - Näringsrik granskog

Areal: 3,46 ha. Arealen fastställd i regeringsbeslut

Beskrivning

Örtrik barrskog med flera ovanliga växter uppträder i den sydöstra delen av Natura 2000-området. Skogen har en ålder kring 110-130 år. Marken är i huvudsak örtrik och det finns flera ovanliga arter knutna till förekomster av kalkrik morän. Särskilt i den södra delen hittar man arter som tibast, grönkulla, purpurknipprot, vårärt, vippärt, skogsvicker och sårläka. Den näringsrika granskogen innehåller en del torrträd och vindfällen och är på väg in i en naturskogsfas. Lågorna i området tycks härstamma från någon av stormarna på 1980-talet och på de nu snart 30-åriga stammarna växer en hel del levermossor.

Bevarandemål

Den näringsrika granskogen ska ligga på torr-blöt näringsrik mark, ofta av finsediment. Hydrologin ska vara naturlig och översilning ska kunna förekomma. De övre trädsikten ska domineras av gran. Skogen ska vara olikåldrig och ha inslag av äldre träd och död ved. Den ska även ha naturskogskaraktär och hysa en hög biologisk mångfald av kärlväxter, mossor och svampar. Fältskiktet ska vara utbredd och örtrikt med typiska arter som t.ex. blåsippa, strutbräken och vårärt. Typiska arter som t.ex. kranshakmossa, trådticka och svart taggsvamp, ska förekomma i området. Arealen näringsrik granskog ska vara minst 3,5 ha.

Negativ påverkan

- Då området med taiga är litet kan det vara känsligt för störningar i omgivningen.
- Produktionsinriktade skogsbruksåtgärder i eller i direkt anslutning till området, som inte har ett naturvårdande syfte.
- Markberedning och annat som förändrar hydrologin.
- Anläggande av skogsbilvägar.
- Att död, torr ved kan utnyttjas till eldar.
- Bebyggelse eller annan typ av fast exploatering.

Bevarandetillstånd

Gynnsamt bevarandetillstånd.

9080 - Lövsumpskog

Areal: 3,84 ha. Arealen fastställd i regeringsbeslut

Beskrivning

Lövsumpskog med glasbjörk och ung tall dominerar den norra delen av området samt i ett parti närmast den öppna mossen i den centrala delen. Längst i söder ligger ett sumpskogsområde med klibbal och gran. Längst i norr täcks marken under björkarna av en ört-starrvegetation. Ung gran är spridd över hela ytan, mest 1-3 meter höga, föga livskraftiga småträd. Rik Carex-flora med riklig förekomst av brunstarr, rankstarr, knagglestarr och stjärnstarr. Närmast den öppna mossen växer björkskog med stort inslag av vass och högväxta starrar, bland annat de ovanliga arterna brunstarr och tagelstarr. Sumpskogsområdet i reservatets södra del domineras av klibbal och gran med ett lövrikt buskskikt med bl.a. ask, brakved, björk, gråvide och unga skott av alm. I fältskiktet växer bland annat spindelblomster.

Bevarandemål

Lövsumpskogen ska ligga på fuktig - blöt mark med naturlig hydrologi. Skogen ska vara olikåldrig och ha inslag av äldre träd och död ved i form av liggande och stående träd och grenar. De övre trädsikten ska domineras av klibbal, ask, asp och glasbjörk. Gran eller främmande trädslag ska inte dominera. Lövsumpskogen ska ha naturskogskaraktär och hysa en hög biologisk mångfald av kärlväxter, mossor och fåglar. Typiska arter, som t.ex. sumpviol, källpraktmossa och mindre hackspett, ska förekomma i området. Arealen lövsumpskog ska vara minst 3,8 ha.

Negativ påverkan

- Inträngande ung gran
- Minskat vattenflöde i källpåverkade delar
- Skyddsdikning i angränsande skogsbestånd
- Alltför hårda röjningar av träd- och buskskikt med för intensivt ljusinsläpp
- Avverkningar av lövträd som minskar lövsumpskogens biologiska variation
- Dikningar eller andra ingrepp som förändrar det hydrologiska tillståndet
- Borttagande av död ved
- Ökat kvävenedfall eller påverkan av kväve från omgivningen

Bevarandetillstånd

Gynnsamt bevarandetillstånd.

1013 - Kalkkärrsgrynsnäcka, *Vertigo geyeri*

Artens förekomst är fastställd i regeringsbeslut.

Beskrivning

Kalkkärrsgrynsnäcka lever framför allt i öppna rikkärr, men även i andra typer av öppna kalkrika habitat. Arten är fuktighetskrävande och hittas främst i mossrika och ständigt fuktiga partier, gärna där det finns tuvor av axag eller lågväxta starr. Att den trivs i tuviga områden är förmodligen kopplad till att snäckorna genom att förflytta sig vertikalt snabbt och enkelt kan hitta optimal nivå av fuktighet. Spridningsförmågan hos kalkkärrsgrynsnäcka kan antas vara starkt begränsad. Arten förekommer i regel mycket koncentrerat på de lokaler där den finns. Avståndet för normal spridning torde ligga i storleksordning några få meter. Långdistansspridning sker förmodligen främst via större däggdjur och fåglar.

Bevarandemål

Målet är att det ska finnas en livskraftig population av Kalkkärrsgrynsnäcka inom området Stampmossen. För detta krävs att hydrologin i området är naturlig och att marken inom rikkärrsområdet är fuktig. Det ska finnas områden med tuvig struktur. Det ska finnas bete eller slåtter i området som förhindrar att det sker en igenväxning. Arealen av rikkärr ska vara minst 1,3 ha.

Negativ påverkan

Kalkkärrsgrynsnäckan hotas framför allt av igenväxning av det öppna rikkärret.

Bevarandetillstånd

Okänt bevarandetillstånd.

Dokumentation

Exempel på arter i området

Kärlväxter

Loppstarr *Carex pulicaris*
Repestarr *Carex loliacea*
Brunstarr *Carex acutiformis*
Grönkulla *Coeloglossum viride*
Tibast *Daphne mezereum*
Ängsnycklar *Dactylorhiza incarnata*
Tagelsäv *Eleocharis quinqueflora*
Purpurknipprot *Epipactis atrorubens*
Gräsull *Eriophorum latifolium*
Nordmyskgräs *Hierochloe odorata* ssp. *arctica* enda kända förekomsten i Sörmland.
Nästrot *Neottia nidus-avis*
Kung Karls spira *Pedicularis sceptrum-carolinum* enda kända förekomsten i Sörmland.
Underviol *Viola mirabilis*
Slätterblomma *Parnassia palustris*

Mossor

Skrynkelfläta *Breidleria pratensis*
Kärrspärrmossa *Campyliadelphus elodes*
Skogsspärrmossa *Campylophyllum sommerfeltii*
Kärrkvastmossa *Dicranum bonjeanii*
Spärrkrokmossa *Drepanocladus polygamus*
Kärrkammossa *Helodium blandowii*
Rörsvepemossa *Jungermannia subulata* var. *leiantha*
Platt fjädermossa *Neckera complanata*
Långfliksmossa *Nowellia curvifolia*
Piprensarmossa *Paludella squarrosa*
Bandpraktmossa *Plagiomnium elatum*
Strandskapania *Scapania irrigua*
Rubinskapania *Scapania scandica*
Späd skorpionmossa *Scorpidium cossonii*
Röd skorpionmossa *Scorpidium revolvens*
Korvskorpionmossa *Scorpidium scorpioides*
Purpurvitmossa *Sphagnum warnstorffii*
Gyllenmossa *Tomentypnum nitens*

Svampar

Mörk alspindling *Cortinarius alnetorum*
Lokspindling *Cortinarius callisteus*
Halmspindling *Cortinarius talus*
Rödling art av *Entoloma formosum*
Slemsopp *Suillus flavidus*

Referenser

Bevarandeplan för Natura 2000-område Stampmossen, SE0220072, Strängnäs kommun. 2006. Länsstyrelsen i Södermanland.
Johansson, A. 1946: Nytt fynd av *Pedicularis sceptrum-carolinum* i Södermanland. Svensk Bot. Tidskr. 40:306

Länsstyrelsen i Södermanlands län 1991: Sörmlands Natur. Naturvårdsprogram.
Rydberg, H. & Wanntorp, H.-E. 2001: Sörmlands Flora. Botaniska Sällskapet i Stockholm.

Inventeringar

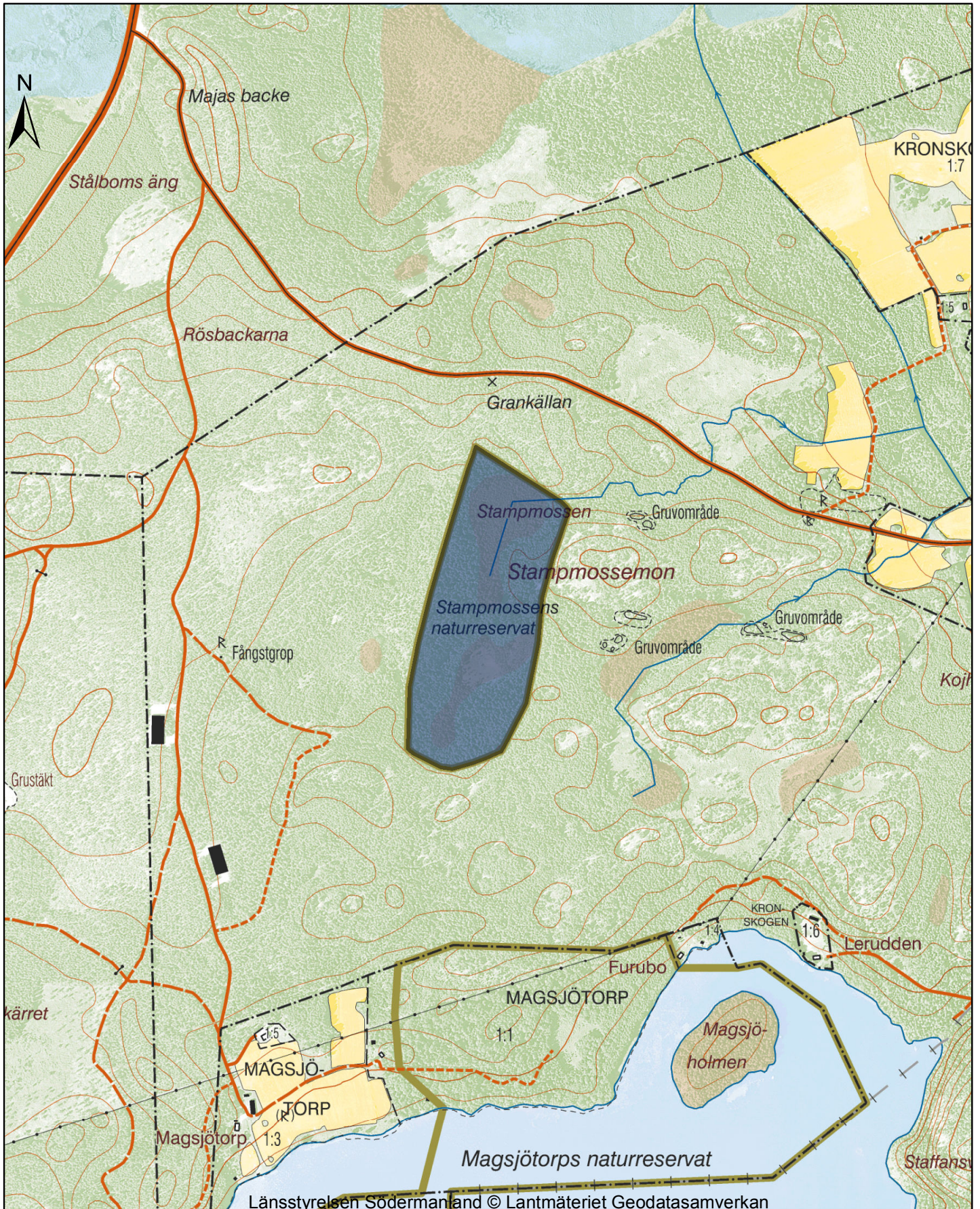
Rydberg, H. 1999: Stampmossen – ett naturreservat i förändring? Jämförelser mellan två undersökningar gjorda 1975 och 1999. Regional miljöövervakning.

Våtmarksprogrammet. Länsstyrelsen i Södermanlands län, opubl. rapport.

Svensson, B. 1975: Stampmossen – en botanisk inventering av ett naturreservat.

Kungl. Domänverket, opubl. rapport.

VMI-Södermanland, Länsstyrelsen, opublicerad, (inventerad 1991-92).



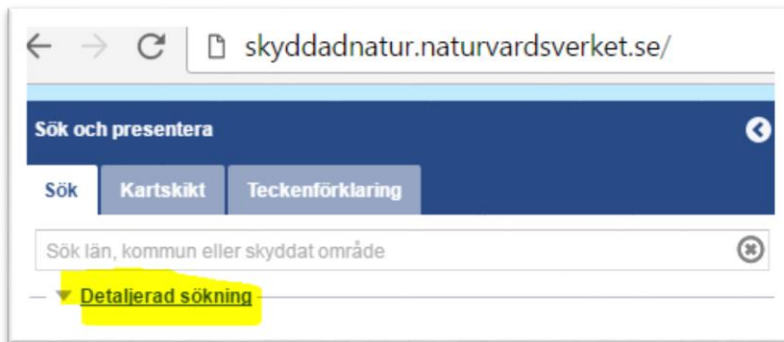
Länstyrelsen Södermanland © Lantmäteriet Geodatasamverkan

Karttjänst Skyddad natur

<http://skyddadnatur.naturvardsverket.se/>

För att få en bild av var i respektive Natura 2000-område naturtyperna finns kan Naturvårdsverkets karttjänst Skyddad natur användas.

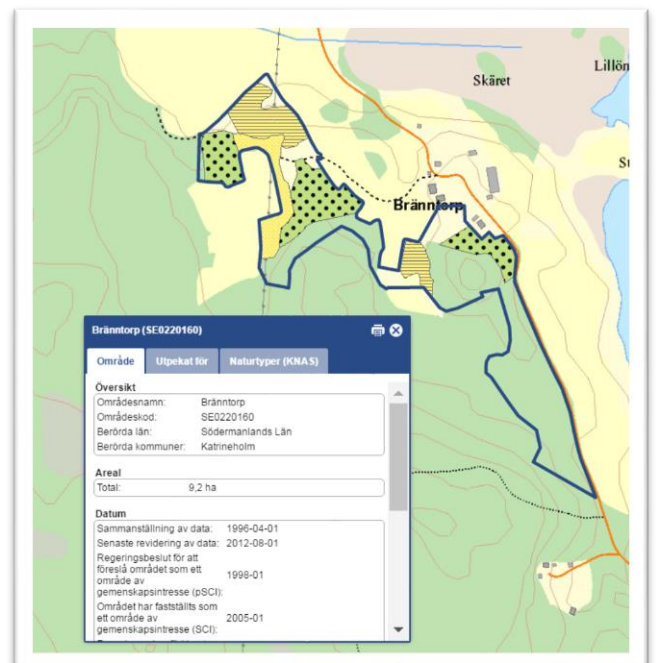
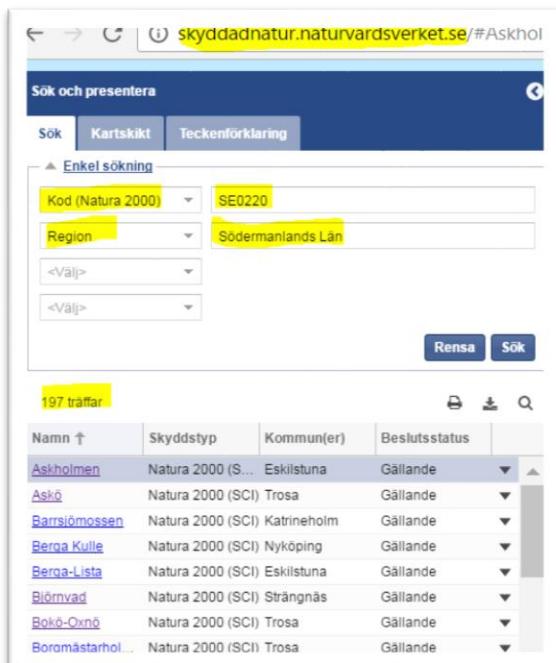
Välj "Detaljerad sökning"



Välj alternativ *Kod (Natura 2000)* skriv in SE0220

Välj *Region* och sök fram Södermanlands län

Sök, det ska bli 197 träffar. När man klickar på ett av namnen i listan kommer man dit i kartan.



För att se Naturtyper för områdena i kartan gå in på fliken "Kartskikt".

Avmarkera allt i *Naturvårdsregistret*. Det är endast *Naturtypskarteringar* > *Natura naturtypskartan (NNK)* > *Naturtyper (ytor)* som ska vara markerade. Klicka sedan i kartan på den naturtyp du vill veta mer om så kommer en informationsruta upp i fönstret.

