

Bevarandeplan för Natura 2000-området

# Skogstorpshagen



Omslagsfoto: Per Folkesson



LÄNSSTYRELSEN  
Södermanlands län



## **Natura 2000**

Natura 2000 är ett ekologiskt nätverk av värdefulla naturområden inom EU. Utpekande av Natura 2000- områden bygger på krav som finns i EUs fågeldirektiv och art- och habitatdirektiv. Syftet är att hejda utrotning av vilda djur och växter och att hindra att deras livsmiljöer förstörs. Alla medlemsländer ska peka ut områden dels för fåglar som anges i EUs fågeldirektiv, dels för naturtyper och arter som anges i art- och habitatdirektivet. Genom utpekandet åtar sig länderna att de utpekade värdena i områdena ska bevaras långsiktigt. Natura 2000-nätverket är en av hörnstenarna i EUs arbete för att bevara biologisk mångfald. I fågeldirektivet och habitatdirektivet listas 170 naturtyper och sammanlagt cirka 900 växt- och djurarter som särskilt värdefulla. 90 av naturtyperna och drygt 100 av djur- och växtarterna i habitatdirektivets bilaga 1 och 2 finns i Sverige. Därtill häckar regelbundet cirka 60 av fågeldirektivets fåglar i vårt land.

## **Bevarandeplaner**

För varje Natura 2000- område ska Länsstyrelsen ta fram en beskrivning. Detta ska göras i särskilda bevarandeplaner eller i en skötselplan om området även är naturreservat. I planen ska det finnas en beskrivning av området med bevarandesyfte, bevarandemål och beskrivningar av de naturtyper och arter som ska bevaras och bidra till gynnsam bevarandestatus. Hot mot Natura 2000-områdets arter och naturtyper, och behov av bevarandeåtgärder, t ex skydd eller skötsel, ska beskrivas. Informationen ska underlätta förvaltningen av området och tillståndsprövningar enligt miljöbalken.

Bevarandeplanen ska fastställas av Länsstyrelsen, som även är ytterst ansvarig för att målsättningen med området uppfylls. Bevarandeplanen ska revideras när ny kunskap tillkommer eller när förutsättningar för området ändras. Bevarandeplanen är inte ett juridiskt bindande dokument. För formell reglering av skydd eller skötsel kan andra beslut behövas, t ex skyddsbeslut för naturreservat. Föreskrifter enligt eventuella skyddsbeslut gäller parallellt med den tillståndsplikt som gäller inom Natura 2000.

## **Tillståndsplikt och samråd**

För att inte skada naturvärden krävs tillstånd för verksamheter eller åtgärder som på ett betydande sätt kan påverka miljön i ett Natura 2000-område. Det kan även gälla åtgärder utanför Natura 2000-området, om de kan påverka miljön i området. Detta regleras i miljöbalken (7 kap. 27-29§§). Då det kan vara svårt att avgöra vilka åtgärder som på ett betydande sätt kan påverka naturvärden behöver man samråda med Länsstyrelsen före genomförandet. Vid skogsbruksåtgärder hålls samråd med Skogsstyrelsen. Mer information finns hos Länsstyrelsen, läs på webben eller kontakta en handläggare.

## **Kartor**

Information om naturtypers utbredning och arter i ett enskilt område går att hitta med hjälp av kartverktyget Skyddad natur. Det kan nås på Naturvårdsverkets hemsida genom att söka på

”kartverket skyddad natur”. I kartverket söker du upp aktuellt område och klickar på namnet för mer information (se bilaga för användarhandledning).

Det finns även möjlighet att ladda ner naturtypskartan som shp-fil. Det görs på Miljödataportalen.

**För mer information om Natura 2000:**

Länsstyrelsens hemsida: [www.lansstyrelsen.se/sodermanland](http://www.lansstyrelsen.se/sodermanland) eller telefon 010-22 340 00

Naturvårdsverkets hemsida: <http://skyddadnatur.naturvardsverket.se/>

Miljödataportalen: <http://mdp.vic-metria.nu/miljodataportalen/>



## Bevarandeplan för Natura 2000-området SE0220318 Skogstorpshagen

Kommun: Eskilstuna

Områdets totala areal: 8,7 ha

Bevarandeplanen uppdaterad av Länsstyrelsen:

Bevarandeplanen fastställd av Länsstyrelsen: 2017-12-19

Markägarförhållanden: Privat

Regeringsbeslut, historik:

SPA: Nej, pSCI: 2000-07-01, SCI: 2005-01-01, SAC: 2011-03-01, regeringsbeslut  
M2010/4648/Nm

Naturtyper och arter som ska bevaras i området:

Naturtyper och arter enligt art- och habitatdirektivet samt fågeldirektivet:

6230 - Stagg-gräsmarker

6270 - Silikatgräsmarker

6410 - Fuktängar

Bevarandesyfte

Syftet med Natura 2000 är att säkerställa den långsiktiga överlevnaden för Europas mest värdefulla och hotade naturtyper och arter. I varje enskilt Natura 2000-område är syftet att prioriterade naturtyper och arter bevaras så att området på bästa sätt bidrar till gynnsam bevarandestatus på biogeografisk nivå.

I Natura 2000-området Skogstorpshagen är det prioriterade bevarandevärdet den öppna betesmarken med dess artrika hagmarksflora. I beteshagarna har även rödlistade arter såsom hartmasstarr (VU) och ängsstarr (NT) noterats.

Motivering: Området har mycket höga värden knutna till de olika typerna av öppen betesmark (silikatgräsmarker, stagg-gräsmarker, fuktängar). Naturtyperna har en lång historisk användning som fodermarker, de har också en hög artrikedom med sällsynta och hotade kärlväxter.

Prioriterade åtgärder: Årligt bete och röjning av sly och igenväxningsvegetation.

## Beskrivning av området

Markerna kring Skogstorp utgör ett litet odlingsöga i skogarna söder om Hjälmarensund nära Uddens fritidsområde. Området utgörs av en huvudsakligen öppen och svagt kuperad betesmark, belägen på båda sidor om den grusväg som leder fram till gården. En ensidig allé av grova vårtbjörkar liksom en väl bevarad stenmur kantar ett kortare parti av vägen. Några gamla åkerlappar ingår i betesmarken. Det glesa trädskiktet består främst av vårtbjörk men även lind, ask och oxel förekommer. Buskskiktet domineras av en. Området präglas av en lång tids användning som ängs- och betesmark, vilket utarmat marken på näringsämnen och givit en påfallande artrik kärlväxtflora. I floran finns sällsynta och hotade arter som exempelvis kattfot, knägräs, hartmanstarr, jungfrulin, ängstarr och vildlin.

## Vad kan påverka negativt

Det största hotet mot området är utebliven eller otillräcklig skötsel. Minskad eller upphörd hävd leder på sikt till igenväxning med buskar och träd samt utarmning av den hävdgynnade floran och faunan. Igenplantering med träd av de artrika betesmarkerna är ytterligare ett starkt hot mot områdets naturvärden.

Generella hot som riskerar att försämra mångfalden av arter och strukturer i området kan t.ex. vara:

- Tillförsel av näringsämnen till betesmarken. Exempelvis genom spridning av växtnäringsämnen eller bekämpningsmedel. Även tillskottsutfodring, vinterbete eller sambete med gödslade betesmarker eller vall på åkermark kan indirekt tillföra näringsämnen.
- Försämring eller förlust av grässvål t.ex. på grund av vildsvinsbök, grävningssarbeten, bete vintertid etc.
- Gödslings- och försurningseffekter från nedfall av luftburna föroreningar.
- Användning av avmaskningsmedel som är negativt för den dynglevande skalbaggsfaunan.
- Avverkning av äldre träd eller buskar med höga naturvärden.
- Igenväxning kring äldre träd eller buskar av ljuskrävande arter.
- Markexploatering eller annan förändring av markanvändningen i objektet eller i angränsande område, t.ex. skogsplantering, dikning, täktverksamhet eller samhällsbyggande i olika former.
- Dikning eller andra åtgärder som kan förändra hydrologin i området.
- Ett alltför intensivt bete av får eller hästar som påverkar artrikedomen i negativ riktning.
- Inplantering/sådd av arter annat än i naturvårdssyfte.
- Körning med tunga fordon vid olämpligt väglag, eller annan verksamhet som orsakar bestående markskador.
- Anläggande av längre eller kortare upplag eller dumpning av avfall, jord, sten, grus foder etc.

## Bevarandeåtgärder

Förutom vad som i övrigt gäller enligt miljöbalken och annan miljölagstiftning krävs tillstånd för att bedriva verksamheter eller vidta åtgärder som på ett betydande sätt kan påverka miljön i ett Natura 2000-område. Tillstånd krävs inte för verksamheter och åtgärder som direkt hänger samman med eller är nödvändiga för skötseln och förvaltningen av det berörda området (7 kap 28 a § miljöbalken).

Skydd: Avtal finns. Som viktig bevarandeåtgärd är tecknande av ny åtagandeplan/miljöstödsavtal mellan länsstyrelse och brukare när nuvarande avtal löper ut.

Skötsel: Årlig beteshävd för att hålla området öppet och för att gynna en artrik och lågvuxen hagmarksflora. Årlig röjning av sly och bekämpning av igenväxningsvegetation som exempelvis örnbräken. Gallring bland yngre träd och buskar för att förhindra en ökad krontäckning. För att arealen artrik gräsmark inte ska minska behöver de tallplantor som planterats i områdets

sydvästra del tas bort.

#### Uppföljning av naturtyper och arter

Länsstyrelsen ansvarar för att uppföljning av bevarandemål genomförs. Uppföljningen ska ske enligt de manualer för skyddade områden som har tagits fram av Naturvårdsverket. Mätbara mål, så kallade målindikatorer, ska registreras i databasen SkötselDOS. Dessa målindikatorer följs sedan upp. Målsättningen är att kunna se om de bevarandemål som satts upp i bevarandeplaner och skötselplaner uppfylls, att skötseln fungerar och att Natura 2000 - naturtyperna och arterna har gynnsamt tillstånd.

**Naturtyper och arter enligt art- och habitatdirektivet samt fågeldirektivet:****6230 - Stagg-gräsmarker**

---

*Areal:* 1,22 ha. Arealen fastställd i regeringsbeslut

Beskrivning

Stagg förekommer i betesmarken i varierande grad. Tätast växer det sträva, hävdgynnade gräset i de näringsfattigaste markerna, i ett stråk längs skogen mot norr och i sydväst. Dessa delar av betesmarken hör därför till naturtypen stagg-gräsmarker.

Naturtypen betas inte i dagsläget vilket leder till igenväxning med träd och buskar samt utarmning av den hävdgynnade florán. Delar av betesmarken i sydväst har planterats igen med tall. Tas inte plantorna bort och marken återställs kommer markens artrikedom utarmas och på sikt försvinna.

Bevarandemål

Stagg-gräsmarkerna ska vara artrika, präglade av en lång hävdkontinuitet och ha en naturlig näringsstatus. Stagg ska vara en av de viktigaste arterna, men naturtypen måste också ha en hög artrikedom av andra hävdgynnade arter. Naturtypen ska hållas öppen, ett mindre inslag av äldre hävdpräglade, solbelysta träd och buskar gynnar normalt områdets biologiska mångfald och får förekomma. Betestrycket ska vara tillräckligt för att främja en hög artrikedom av konkurrenssvaga ängs- och betesmarks växter. Typiska arter för naturtypen som t.ex. liten blålocka, knägräs och stensmåra ska vara vanligt förekommande. Typiska insektsarter av t.ex. fjärilar och vildbin ska bibehållas eller öka i frekvens och utbredning. Arealen stagg-gräsmarker ska vara minst 1,22 ha.

Bevarandetillstånd

Stora delar av området har gynnsamt bevarandetillstånd. Ett delområde i sydväst är dock planterat med tall. För att naturtypen som helhet i området ska nå gynnsamt bevarandetillstånd bör tallplantor tas bort och beteshävd återinföras.



## 6270 - Silikatgräsmarker

---

*Areal:* 4,86 ha. Arealen fastställd i regeringsbeslut

### Beskrivning

Silikatgräsmark är den naturtyp som dominerar i området. Den utgörs av en öppen, svagt kuperad och bitvis blockig betesmark. Enstaka hagmarksträd av ask, lind, björk och oxel växer på de lite högre partierna tillsammans med buskar av en, hassel, rönn, nyponros, måbär och berberis. Buskskiktet har under de senaste åren brett ut sig betydligt. För att de höga naturvärdena knutna till den artrika floran ska bevaras är det viktigt att träd- och buskskiktet hålls på en låg nivå och vid behov gallras. Knägräs, jungfrulin, ängsskallra, knippfryle och revfibbla är starkt betesgynnade arter som finns spridda i hagen.

Naturtypen hävdas inte i dagsläget vilket leder till igenväxning med träd och buskar samt utarmning av den hävdgynnade floran.

Naturtypen betas inte i dagsläget vilket leder till igenväxning med träd och buskar samt utarmning av den hävdgynnade floran. Delar av silikatgräsmarken i sydväst har planterats igen med gran. Tas inte plantorna bort kommer betesmarkens artrikedom utarmas och på sikt försvinna.

### Bevarandemål

Silikatgräsmarkerna ska vara artrika, präglade av en lång hävdkontinuitet och ha en naturlig näringsstatus. Naturtypen ska hållas öppen, ett mindre inslag av hävdpräglade, solbelysta träd och buskar gynnar normalt områdets biologiska mångfald och får förekomma. Betestrycket ska vara tillräckligt för att främja en hög artrikedom, framförallt i form av ängs- och betesmarksarter. Typiska arter för naturtypen som t.ex. jungfrulin, bockrot och prästkrage ska vara vanligt förekommande. Typiska insektsarter av t.ex. fjärilar och spillningslevande bladhorningar ska bibehållas eller öka i frekvens och utbredning. Arealen silikatgräsmarker ska vara minst 4,86 ha.

### Bevarandetillstånd

Stora delar av området har gynnsamt bevarandetillstånd. Ett delområde i sydväst är dock planterat med tall. För att naturtypen som helhet i området ska nå gynnsamt bevarandetillstånd bör tallplantor tas bort och beteshävd återinföras.

## 6410 - Fuktängar

---

*Areal:* 0,5 ha. Arealen fastställd i regeringsbeslut

### Beskrivning

En mindre del av betesmarken i nordöst består av fuktäng, i fältskiktet finns ett påfallande inslag av slåttergynnade växter. Förekomsten av t ex hartmansstarr, ängsstarr, vildlin, darrgräs, smörbollor och ängsruta tyder på en sådan tidigare markanvändning. Av dessa är hartmansstarr (VU) och ängsstarr (NT) rödlistade.

### Bevarandemål

Fuktängarna ska ha präglats av en lång slåtter- eller beteskontinuitet och ligga på fuktig-blöt mark med naturlig hydrologi. Naturtypen ska vara öppen, men ett mindre inslag av hävdpräglade, solbelysta träd och buskar gynnar normalt området biologiska mångfald och får förekomma. Hävdtrycket ska vara tillräckligt för att främja en hög artrikedom inom flera artgrupper, t.ex. fjärilar, bin, fåglar och kärlväxter. Typiska arter för naturtypen som t.ex. gökblomster, hirsstarr och sumpmåra ska vara vanligt förekommande. Hartmansstarr och ängsstarr ska finnas i livskraftiga bestånd. Arealen fuktäng ska vara minst 0,5 ha.

### Bevarandetillstånd

Gynnsamt bevarandetillstånd.

## Dokumentation

Arter noterade i området:

Hartmanstarr

Ängsstarr

Darrgräs

Jungfrulin

Kattfot

Knippfryle

Knägräs

Nålstarr

Revfibbla

Smörbollar

Stagg

Svinrot

Vildlin

Åkervädd

Ängsruta

Ängsskallra

## Referenser

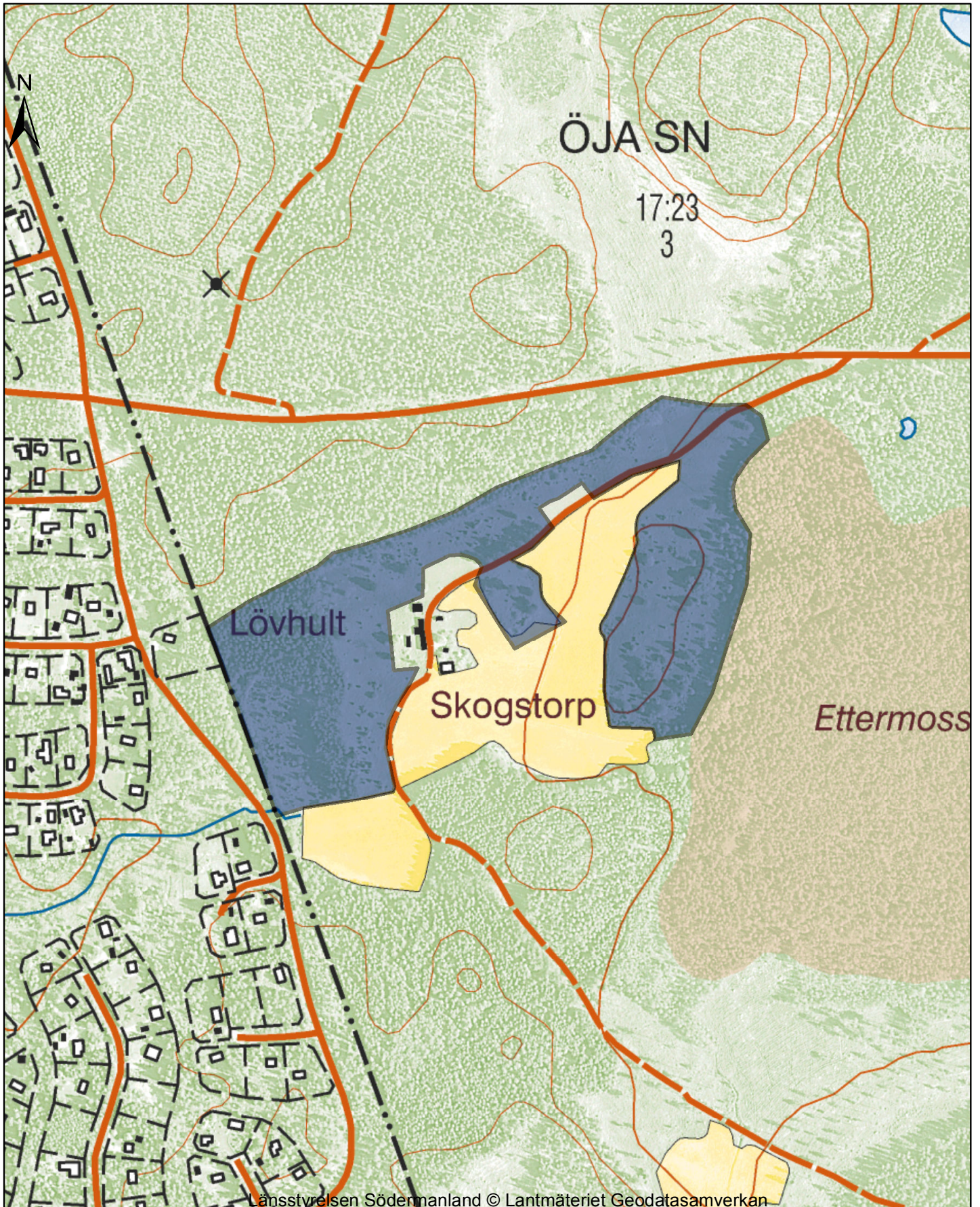
Länsstyrelsen i Södermanlands län. 2006. Bevarandeplan för Natura 2000-område Stora Sundby-Kila (SE0220317), Eskilstuna kommun.

Dnr: 511-11345-2004.

Sörmlands natur, naturvårdsplan, Länsstyrelsen i Södermanlands län. 1991.

Sörmlands flora, Botaniska sällskapet i Stockholm, 2001.

Ängs- och hagmarksinventeringen, Länsstyrelsen i Södermanlands län. 1992.



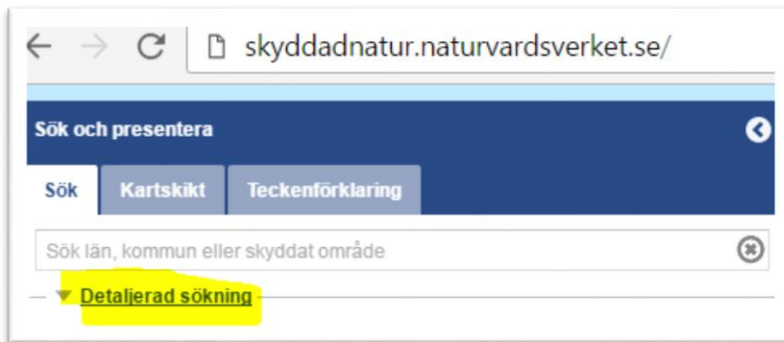
Länsstyrelsen Södermanland © Lantmäteriet Geodatasamverkan

# Karttjänst Skyddad natur

<http://skyddadnatur.naturvardsverket.se/>

För att få en bild av var i respektive Natura 2000-område naturtyperna finns kan Naturvårdsverkets karttjänst Skyddad natur användas.

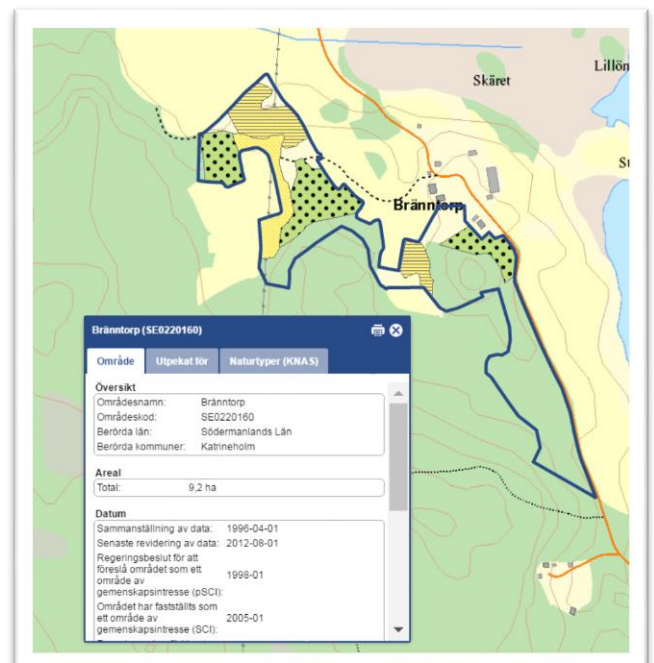
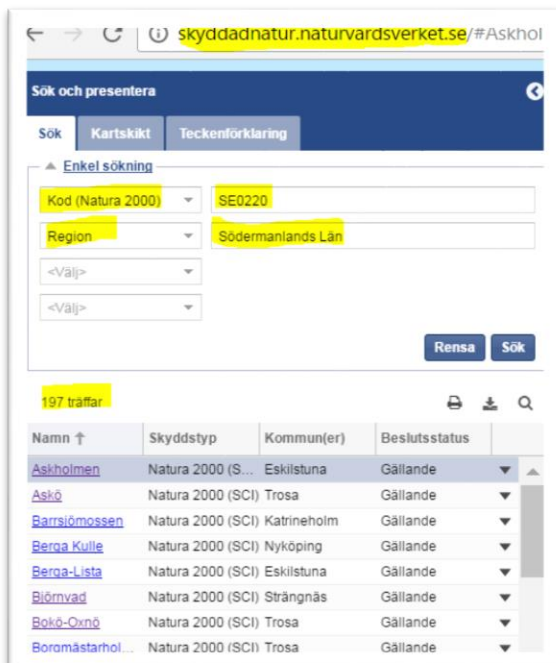
Välj "Detaljerad sökning"



Välj alternativ *Kod (Natura 2000)* skriv in SE0220

Välj *Region* och sök fram Södermanlands län

Sök, det ska bli 197 träffar. När man klickar på ett av namnen i listan kommer man dit i kartan.



För att se Naturtyper för områdena i kartan gå in på fliken "Kartskikt".

Avmarkera allt i *Naturvårdsregistret*. Det är endast *Naturtypskarteringar* > *Natura naturtypskartan (NNK)* > *Naturtyper (ytor)* som ska vara markerade. Klicka sedan i kartan på den naturtyp du vill veta mer om så kommer en informationsruta upp i fönstret.

