

Bevarandeplan för Natura 2000-området

Skedevi



Omslagsfoto: Per Folkesson



LÄNSSTYRELSEN
Södermanlands län



Natura 2000

Natura 2000 är ett ekologiskt nätverk av värdefulla naturområden inom EU. Utpekande av Natura 2000- områden bygger på krav som finns i EUs fågeldirektiv och art- och habitatdirektiv. Syftet är att hejda utrotning av vilda djur och växter och att hindra att deras livsmiljöer förstörs. Alla medlemsländer ska peka ut områden dels för fåglar som anges i EUs fågeldirektiv, dels för naturtyper och arter som anges i art- och habitatdirektivet. Genom utpekandet åtar sig länderna att de utpekade värdena i områdena ska bevaras långsiktigt. Natura 2000-nätverket är en av hörnstenarna i EUs arbete för att bevara biologisk mångfald. I fågeldirektivet och habitatdirektivet listas 170 naturtyper och sammanlagt cirka 900 växt- och djurarter som särskilt värdefulla. 90 av naturtyperna och drygt 100 av djur- och växtarterna i habitatdirektivets bilaga 1 och 2 finns i Sverige. Därtill häckar regelbundet cirka 60 av fågeldirektivets fåglar i vårt land.

Bevarandeplaner

För varje Natura 2000- område ska Länsstyrelsen ta fram en beskrivning. Detta ska göras i särskilda bevarandeplaner eller i en skötselplan om området även är naturreservat. I planen ska det finnas en beskrivning av området med bevarandesyfte, bevarandemål och beskrivningar av de naturtyper och arter som ska bevaras och bidra till gynnsam bevarandestatus. Hot mot Natura 2000-områdets arter och naturtyper, och behov av bevarandeåtgärder, t ex skydd eller skötsel, ska beskrivas. Informationen ska underlätta förvaltningen av området och tillståndsprövningar enligt miljöbalken.

I bevarandeplanen redovisas gränser, naturtyper och arter enligt bästa tillgängliga kunskap, vilket för detta område skiljer sig något från vad som är beslutat av regeringen. Länsstyrelsen har för avsikt att föreslå dessa ändringar till regeringen när tillfälle ges. Vid förvaltning och tillståndsprövning utgår man ifrån i verkligheten förekommande naturtyper, varför det är nödvändigt att bevarandeplanen redovisar dessa, även om de inte har hunnit beslutas av regeringen.

Bevarandeplanen ska fastställas av Länsstyrelsen, som även är ytterst ansvarig för att målsättningen med området uppfylls. Bevarandeplanen ska revideras när ny kunskap tillkommer eller när förutsättningar för området ändras. Bevarandeplanen är inte ett juridiskt bindande dokument. För formell reglering av skydd eller skötsel kan andra beslut behövas, t ex skyddsbeslut för naturreservat. Föreskrifter enligt eventuella skyddsbeslut gäller parallellt med den tillståndsplikt som gäller inom Natura 2000.

Tillståndsplikt och samråd

För att inte skada naturvärden krävs tillstånd för verksamheter eller åtgärder som på ett betydande sätt kan påverka miljön i ett Natura 2000-område. Det kan även gälla åtgärder utanför Natura 2000-området, om de kan påverka miljön i området. Detta regleras i miljöbalken (7 kap. 27-29§§). Då det kan vara svårt att avgöra vilka åtgärder som på ett betydande sätt kan påverka naturvärden behöver man samråda med Länsstyrelsen före genomförandet. Vid skogsbruksåtgärder hålls samråd med Skogsstyrelsen. Mer information finns hos Länsstyrelsen, läs på webben eller kontakta en handläggare.

Kartor

Information om naturtypers utbredning och arter i ett enskilt område går att hitta med hjälp av kartverktyget Skyddad natur. Det kan nås på Naturvårdsverkets hemsida genom att söka på ”kartverktyget skyddad natur”. I kartverktyget söker du upp aktuellt område och klickar på namnet för mer information (se bilaga för användarhandledning).

Det finns även möjlighet att ladda ner naturtypskartan som shp-fil. Det görs på Miljödataportalen.

För mer information om Natura 2000:

Länsstyrelsens hemsida: www.lansstyrelsen.se/sodermanland eller telefon 010-22 340 00

Naturvårdsverkets hemsida: <http://skyddadnatur.naturvardsverket.se/>

Miljödataportalen: <http://mdp.vic-metria.nu/miljodataportalen/>



Bevarandeplan för Natura 2000-området

SE0220219 Skedevi

Kommun: Flen

Områdets totala areal: 31,1 ha

Bevarandeplanen uppdaterad av Länsstyrelsen:

Bevarandeplanen fastställd av Länsstyrelsen: 2017-12-19

Markägarförhållanden: Privat

Regeringsbeslut, historik:

SPA: Nej, pSCI: 1998-12-01, SCI: 2005-01-01, SAC: 2011-03-01, regeringsbeslut
M2010/4648/Nm

Naturtyper och arter som ska bevaras i området:

Naturtyper och arter enligt art- och habitatdirektivet samt fågeldirektivet:

7140 - Öppna mossar och kärr

9070 - Trädklädd betesmark

9080 - Lövsumpskog

9160 - Näringsrik ekskog

Bevarandesyfte

Syftet med Natura 2000 är att säkerställa den långsiktiga överlevnaden för Europas mest värdefulla och hotade naturtyper och arter. I varje enskilt Natura 2000-område är syftet att prioriterade naturtyper och arter bevaras så att området på bästa sätt bidrar till gynnsam bevarandestatus på biogeografisk nivå.

I Natura 2000-området Skedevi är de prioriterade bevarandevärdena hävdade gräsmarker med gamla vidkroniga ekar, äldre lövskogar samt myr- och lövsumpskogsmiljöer.

Motivering: Området har mycket höga värden knutna till områdets trädklädda betesmarker, skogar (näringsrik ekskog, lövsumpskog) och myrmarker (öppen myr). Betesmarkerna såväl som skogarna ingår till största delen i nyckelbiotoper på grund av rik förekomst av gamla senvuxna träd. Myrmarken och de strandnära sumpskogarna utgör ett av Båvens bästa uppväxtområden för mal.

Prioriterade åtgärder: Årligt bete i betesmark. Vid behov röjning av sly och insatser för att säkerställa rekrytering av nya jätteträd. I skogs- och myrmark naturvårdande skötselåtgärder som t.ex. friställning av grova ekar, röjning av gran i lövskog och röjning av sly på myrmarken för att förhindra igenväxning. För ett långsiktigt skydd av området behöver skötsel och naturvårdsavtal förlängas vid avtalsperiodens slut.

Beskrivning av området

Natura 2000-området Skedevi ligger på en halvö i Båven, drygt en halvmil öster om Flen. Skedevi har en mångformig natur med öppna myrar och hagmarksytor, skogar med grov ek, tall, asp, björk och utmed stränderna även al. Bara klippor förekommer främst vid sjökanten. De betade delarna ligger på den egentliga halvön, ”Ugglan”, som i väster gränsar till den del av Båven som kallas Hornsundsjön. Grova ekar, mäktiga block och stora öppna gräsytor karakteriserar hagmarksområdet. I den branta sluttningen mot nordost avlöses hagmarken av lövskog med stort inslag av ek och hassel. Nedanför branten vidtar Ugglekärret - till största delen öppet men glest bevuxet med glasbjörk i klena dimensioner. I delar av kärret flyter vegetationen på underliggande vatten och bildar så kallade gungflyn. Dessa sumpmarker utgör tillsammans med strändernas underminerade lövsumpskogar ett av Båvens bästa uppväxtområden för mal.

Död ved förekommer som torrakor, lågor, stubbar och grenar och finns i hagmarken såväl som i löv- och sumpskogarna. Hålträd är vanliga vilket i hög grad bidrar till områdets naturvärden. De kan bland annat fungera som bohål för många fåglar och fladdermöss.

Vad kan påverka negativt

Skedevi omfattas till största delen av miljöstöd och naturvårdsavtal. Hot mot områdets naturvärden finns beskrivna under respektive naturtyp. Hoten innebär i korthet:

Trädklädd betesmark: Utebliven eller otillräcklig hävd och skötsel. Alltför liten rekrytering av nya jätteträd.

Öppen myr: Påverkan på områdets hydrologi, exploatering eller igenväxning med buskar och träd.

Näringsrik ekskog: Inväxning av gran, vilket bland annat hotar äldre vidkroniga ekar. Produktionsinriktat skogsbruk.

Bevarandeåtgärder

Förutom vad som i övrigt gäller enligt miljöbalken och annan miljölagstiftning krävs tillstånd för att bedriva verksamheter eller vidta åtgärder som på ett betydande sätt kan påverka miljön i ett Natura 2000-område. Tillstånd krävs inte för verksamheter och åtgärder som direkt hänger samman med eller är nödvändiga för skötseln och förvaltningen av det berörda området (7 kap 28 a § miljöbalken).

Skydd: Avtal finns; för betesmarken miljöstöd och för den näringsrika ekskogen naturvårdsavtal. Det är viktigt att områdets höga naturvärden skyddas långsiktigt, t.ex. genom förnyande av avtal vid avtalsperiodens slut. Myrmarken och de strandnära sumpskogarna behöver också de ett långsiktigt skydd då de är mycket viktiga för malbeståndet.

Skötsel: Årlig beteshävd av områdets betesmark. Vid behov röjning för att förhindra igenväxning kring vidkroniga hagmarksträd och åtgärder för att säkerställa tillräcklig rekrytering av framtida jätteträd. Skogsmarkens utvecklas i första hand med intern dynamik. Vissa skötselåtgärder behövs dock för att bevara skogarnas naturvärden, t.ex. frihuggning kring vidkroniga träd som tidigare stått ljusöppet och röjning/fällning av gran- i ek- och lövsumpskog. För att hålla myrmarken öppen är slyröjning en åtgärd, utefter vattnet behöver dock en trädbård lämnas orörd

då strandzonen ingår i malens uppväxtområde.

Uppföljning av naturtyper och arter

Länsstyrelsen ansvarar för att uppföljning av bevarandemål genomförs. Uppföljningen ska ske enligt de manualer för skyddade områden som har tagits fram av Naturvårdsverket. Mätbara mål, så kallade målindikatorer, ska registreras i databasen SkötselDOS. Dessa målindikatorer följs sedan upp. Målsättningen är att kunna se om de bevarandemål som satts upp i bevarandeplaner och skötselplaner uppfylls, att skötseln fungerar och att Natura 2000 - naturtyperna och arterna har gynnsamt tillstånd.

Naturtyper och arter enligt art- och habitatdirektivet samt fågeldirektivet:

7140 - Öppna mossar och kärr

Areal: 6,61 ha. Arealen fastställd i regeringsbeslut

Beskrivning

Nordöst om Natura 2000-områdets fastmarksdel utbreder sig en våtmark -Ugglekäret, som uppkommit efter en sänkning av vattenytan i Båven. I kärret ligger två fastmarksholmar. Våtmarken är i huvudsak öppen men kring kanterna växer mer eller mindre täta bestånd av al, gråvide och glasbjörk – inte minst mot den smala kanalen vid Lillsjön i norr. Glasbjörk förekommer i klana dimensioner växande över större delen av kärret och bör hållas efter för att inte hota områdets öppna karaktär. I fältskiktet är pors en karaktärsväxt liksom trådstarr som förekommer i stora, i huvudsak sterila bestånd. Vattenklöver, videört, kärrsilja, kråklöver, flaskstarr, sjöfräken, rundsilehår och tuvull är också vanliga arter. Vitmossor dominerar bottenskitet över stora delar av våtmarken. Fläckvis bildar de tuvor och plåtår övervuxna med tranbär.

Strandnära delar av myren har en rik vegetation av träd, buskar samt storgrova gräs och örter. Den högvuxna vegetationen skapar skyddande ståndplatser och uppväxtområden för mal. Träd- och buskbården invid vattenytan kan även ingå i möjliga lekområden och bör därför bevaras.

Bevarandemål

Öppna mossar och kärr ska vara hydrologiskt- och kemiskt opåverkade och präglas av naturliga torvprocesser. Naturtypen ska vara öppen, utan märkbart inslag av sly och träd av igenväxningsvegetation. Ett mindre inslag av äldre solbelysta träd och buskar får förekomma. Öppna mossar och kärr ska ha en speciell biologisk mångfald med karaktäristiska arter av vitmossor, starr och kärleväxter. Naturtypens öppenhet ska även gynna typiska fågelarter som exempelvis orre. Typiska arter av mossor och kärleväxter som t.ex. praktvitmossa, rufsvitmossa och rundsilehår ska vara vanligt förekommande. Arealen öppna mossar och kärr ska vara minst 6,61 ha.

Negativ påverkan

- Igenväxning av habitatet pga markavvattning och kvävedeposition kan innebära att proportionerna mellan olika arter i botten och fältskikt allvarligt förändras och på sikt kan habitatet övergå till skogbevuxen myr.
- Tillkommande och existerande ingrepp i form av dikning och andra markavvattnande åtgärder såsom dämning kan påverka habitatets hydrologi och hydrokemi på ett negativt sätt, vilket i sin tur kan ge konsekvenser på vegetation och torvbildning samt torvnedbrytning.
- Spridning av till exempel kalk, aska och gödningsämnen i habitatet ger drastiska förändringar på vegetationens artsammansättning. Motsvarande spridning av kemiska substanser i habitatets närhet kan också skada habitatet genom luftburen deposition eller genom transport med tillrinnande vatten.
- Ökad våtdeposition av kväve gör att habitatets vegetationssammansättning förändras med resultat att antalet vitmossor minskar, och andelen gräs, buskar och träd ökar.

Bevarandeåtgärder

- Röjning av träd och buskar av igenväxningskaraktär, t.ex. glasbjörk, klibbal och gråvide. Spara träd utmed strandkanterna då dessa områden ingår i malens uppväxtområde.

Bevarandetilstånd

Ej gynnsamt bevarandetilstånd. Träd av igenväxningskaraktär behöver röjas för att myren inte ska växa igen och förlora sin öppenhet.

9070 - Trädklädd betesmark

Areal: 9,98 ha. Arealen fastställd i regeringsbeslut

Beskrivning

De trädklädda betesmarkerna vid Skedevi utgörs av ekdominerade backar som omger öppna, tidigare uppodlade gräsytor. Ett visst inslag av ask, björk, tall och vid stranden även al förekommer också. Flera av ekarna är håliga och mulmrika. På några växer den rödlistade oxtungssvampen och många knappnåslavar, bland annat en sällsynt och rödlistad art som kallas parknål. De håliga ekarna, i synnerhet jätteekarna, utgör utmärkt skydd för många organismer t ex fladdermmöss. Fem arter är funna i området. Buskskiktet med i huvudsak slån, hagtorn och enstaka måbär är gles och hårt tuktat. I fältskiktet märks tydligt kvävepåverkan över stora delar av hagmarken. De minst påverkade ytorna domineras av rödven- och fårsvingelvegetation med inslag av hävdgynnade arter som knägräs, vitmåra, gökärt, blåsuga, ärenpris och nattviol.

Bevarandemål

De trädklädda betesmarkerna ska vara präglade av bete, ha en mosaikartad struktur, en naturlig näringsstatus och en riklig förekomst av gamla hävdpräglade ekar. Den biologiska mångfalden av arter knutna till de solbelysta träden såväl som till markens flora ska vara hög. Området ska hävdas med bete och igenväxningsvegetation ska endast förekomma sparsamt. Det ska finnas en kontinuitet av träd i området, med förekomst av unga träd som på sikt kan ersätta de äldre. Typiska arter för naturtypen som t.ex. gul dropplav, knägräs och mindre bastardsvärmare ska vara vanligt förekommande. Arealen trädklädda betesmarker ska vara minst 9,98 ha.

Negativ påverkan

- Utebliven eller olämplig skötsel (på grund av ändrad markanvändning, nedläggning av jordbruk m.m.).
- Minskat eller upphört bete leder på sikt till igenväxning av buskar och träd och utarmning av den hävdgynnade floran och faunan.
- Tillskottsutfodring ger indirekt näringstillförsel till marken och missgynnar den konkurrenssvaga floran.
- Användning av avmaskningsmedel som är negativt för den dynglevande skalbaggsfaunan.
- Markexploatering och annan markanvändningsförändring i objektet eller i angränsande områden, exempelvis skogsplantering, dikning och täktverksamhet.
- Gödslings- och försurningseffekter från nedfall av luftburna föroreningar.

Bevarandetillstånd

Gynnsamt bevarandetillstånd. Området utgörs av en välhävdad, stor och gles ekhage som restaurerades år 1996-97.

9080 - Lövsumpskog

Areal: 2,19 ha. Arealen fastställd i regeringsbeslut

Beskrivning

Största delen av Natura 2000-områdets våtmark utgörs av lövsumpskog. Relativt ung klibbal dominerar men glasbjörk förekommer också. Lövsumpskogen i nordost kantar Lillsjöns strand, där hänger alarna ut över vattenytan och deras kraftiga rotsystem bidrar många skrymslen. Trädens grenverk såväl som dess slingrande rötter erbjuder många gömslen och ståndplatser för unga malar. Lövsumpskogen bidrar därför till att skapa en bra uppväxtplats för den rödlistade fiskarten.

Bevarandemål

Lövsumpskogen ska ligga på fuktig - blöt mark med naturlig hydrologi. Skogen ska vara olikåldrig och ha ett stort inslag av äldre träd och död ved. Trädsikten ska domineras av klibbal, ask, asp och glasbjörk. Gran eller främmande trädslag ska inte dominera. Lövsumpskogen ska ha naturskogskaraktär och hysa en hög biologisk mångfald av kärleväxter, mossor och fåglar. De strandnära skogarna ska utgöra lämpliga uppväxtområden för mal. Skogen ska präglas av naturliga processer och småskaliga naturliga störningar eller skötselåtgärder som efterliknar sådana, t.ex. åldrande och avdöende, insektsangrepp, storm eller översvämningar. Typiska arter, som t.ex. sumpviol, källpraktmossa och mindre hackspett, ska förekomma i området. Arealen lövsumpskog ska vara minst 2,19 ha.

Negativ påverkan

- Alla former av produktionsinriktat skogsbruk i naturtypen.
- Inväxande gran och främmande trädslag utgör konkurrens mot lövträdsbeståndet och dess arter.
- Exploatering och samhällsbyggande i olika former.
- Förändring av områdets näringsstatus, t.ex. genom näringsläckage från angränsande mark eller från ett ökat kvävenedfall.
- Nedfall av luftburna föroreningar, vilket t.ex. kan utarma den känsliga epifytfloran av lavar och svampar.

Bevarandetillstånd

Gynnsamt bevarandetillstånd.

9160 - Näringsrik ekskog

Areal: 2,59 ha. Arealen fastställd i regeringsbeslut

Ny Areal: 5,3 ha. Ny Areal, ännu ej fastställd i regeringsbeslut

Beskrivning

Näringsrik ekskog finns i tre delområden, dels på två fastmarksholmar ute i myren och på ett långsmalt parti längs med den trädklädda betesmarken. Alla tre skogsområdena har höga naturskogskvaliteter och har klassats som nyckelbiotoper vid Skogsstyrelsens inventeringar. Värdena är knutna till en rik förekomst av gamla senvuxna träd, varav många är grova. Trädskiktet karaktäriseras av vidkroniga ekar tillsammans med äldre såväl som yngre asp. Inväxande yngre gran utgör idag (år 2017) ett stort inslag och hotar lövträden genom ökad beskuggning.

I vegetationen syns tecken på tidigare mer öppna förhållanden. Det finns inslag av äldre granar som är grenade långt ner, vilket är vanligt i hagmarker och ångar. I gläntorna kan man ännu hitta hävdgynnade arter som svinrot, ängsvädd, gökärt, och gullviva. Död ved, i huvudsak lövlågor men även döda grenar och torrträd, förekommer tämligen allmänt.

I den branta slänten mellan betesmarken och kärret bildar ek, hassel, rönn, try, någon enstaka björk, och tämligen mycket gran bitvis täta och lundartade bestånd. Hässlebrodd, blåsippan, vårärt, harsyra, liljekonvalj, lundgröe, trolldruva, ekbräken och blåbär är vanliga kärlväxter i området. Här växer även röda vaxskivlingar sparsamt. Död ved förekommer relativt allmänt.

Bevarandemål

Den näringsrika ekskogen ska vara olikåldrig och ha ett stort inslag av äldre träd och död ved. Skogen ska ha naturskogskaraktär och hysa en hög biologisk mångfald av kärlväxter, mossor, lavar och svampar. Trädskikten ska domineras av ek. Asp och andra triviallövträd ska utgöra viktiga inslag. Vidkroniga ekar som tidigare stått ljusöppet ska stå fritt från konkurrensade träd- och buskar. Invasiva och främmande arter ska inte förekomma. Fältskiktet ska vara örtrikt och vårblomningen riklig. Typiska arter som t.ex. fällmossa, guldlockmossa och guldpuddra spiklav, ska förekomma i området. Arealen näringsrik ekskog ska vara minst 5,3 ha.

Negativ påverkan

- Inväxande gran konkurrerar med ekbeståndet och hotar lövträden såväl som de arter som är knutna till dessa.
- Exploatering och samhällsbyggande i olika former.
- Förändring av områdets näringsstatus, t.ex. genom näringsläckage från angränsande mark eller från ett ökat kvävenedfall.
- Nedfall av luftburna föroreningar, vilket t.ex. kan utarma den känsliga epifytfloran av lavar och svampar.

Bevarandeåtgärder

- Skogen omfattas av naturvårdsavtal.
- Rönjning av inväxande gran för att förhindra att lövträden konkurreras ut och dör i förtid.

Bevarandetillstånd

Ej gynnsamt bevarandetillstånd. Granen har brett ut sig på ekens bekostnad och måste röjas/gallras bort för att naturtypen ska bevaras på lång sikt.

Utvecklingsmark

Innanför den trädklädda betesmarken finns en öppen kultiverad betesmark. Området har tidigare brukats som åker men ingår idag i betesfällan. På grund av den tidigare markanvändningen hyser inte området höga floravärden i dagsläget. Med fortstätt beteshävd kommer marken på sikt få en lägre näringsstatus och skyddsvärd flora från angränsande hagmark kan förväntas vandra in. För att säkerställa tillräcklig förnyring av framtida jätteträd i Skedevi kan området vara lämpligt att stödplanetera med ek. Exempelvis kan betesfria småfällor inom den befintliga betesmarken planteras med ek, fällorna kan sedan tas bort när plantorna blivit så stora att de inte längre är attraktiva för betesdjuren.

Dokumentation

Exempel på arter som har noterats i området:

Kryptogamer:

Fällmossa (*Antitrichia curtipendula*) Signalart
Oxtungssvamp (*Fistulina hepatica*) Rödlistad kategori NT
Parknål (*Chaenotheca hispidula*) Rödlistad kategori NT

Fladdermöss:

Brunlångöra (*Plecotus auritus*) Fridlyst
Dvärgpipistrell (*Pipistrellus pygmaeus*) Fridlyst
Nordfladdermus (*Eptesicus nilssoni*) Fridlyst
Större brunfladdermus (*Nyctalus noctula*) Fridlyst
Vattenfladdermus (*Myotis daubentoni*) Fridlyst

Fiskar:

Mal (*Silurus glanis*) Rödlistad kategori VU

Fåglar:

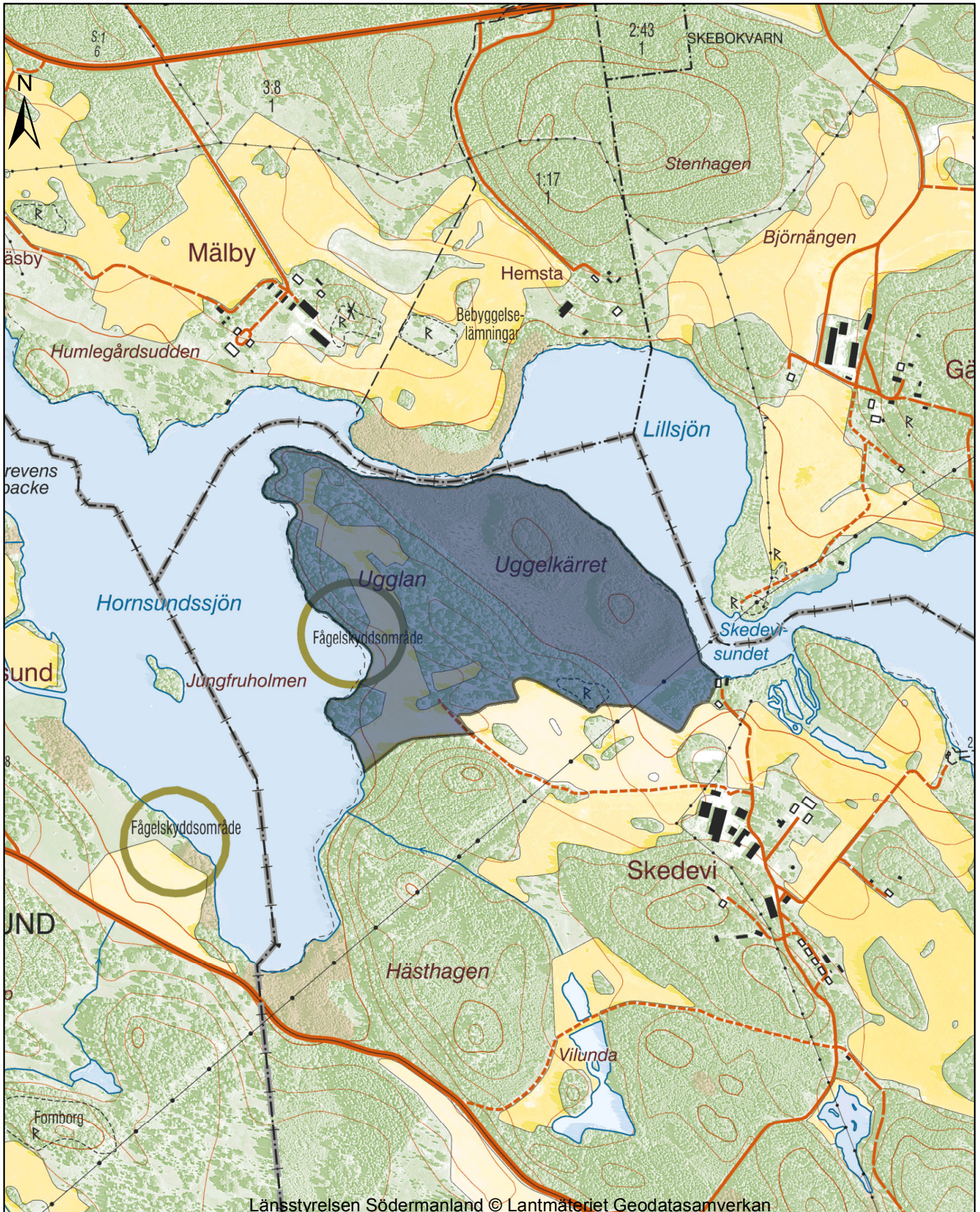
Fiskgjuse (*Pandion haliaetus*)
Spillkråka (*Dryocopus martius*)

Kärlväxter:

Blåsippa (*Hepatica nobilis*) Signalart
Kärrbräken (*Thelypteris palustris*) Signalart

Referenser

ArtDatabanken, 2015. Rödlistade arter i Sverige 2015.
Artportalen. Artfynd t.o.m. januari 2017.
Länsstyrelsen Sörmland 1992. Ängs- och hagmarksinventeringen.
Länsstyrelsen Sörmland. Våtmarksinventeringen Sörmland. Opublicerad.
Länsstyrelsen i Södermanlands län, 2006. Bevarandeplan för Natura 2000-område Skedevi SE0220219, Flens kommun. Dnr. 511-11382-2004.
Naturvårdsverket. Art- och naturtypsvisa vägledning. Naturvårdsverkets hemsida, 2016.
Naturvårdsverket 1997. Svenska naturtyper i det europeiska nätverket Natura 2000.
Skogsstyrelsens Nyckelbiotopsinventering. Objekt nr: N 758-1995, N 759-1995, N 774-1995, N 775-1995 och N 2936-1996.



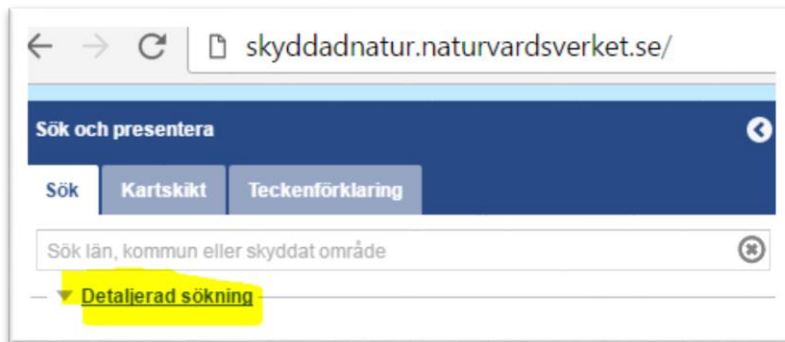
Länsstyrelsen Södermanland © Lantmäteriet Geodatasamverkan

Karttjänst Skyddad natur

<http://skyddadnatur.naturvardsverket.se/>

För att få en bild av var i respektive Natura 2000-område naturtyperna finns kan Naturvårdsverkets karttjänst Skyddad natur användas.

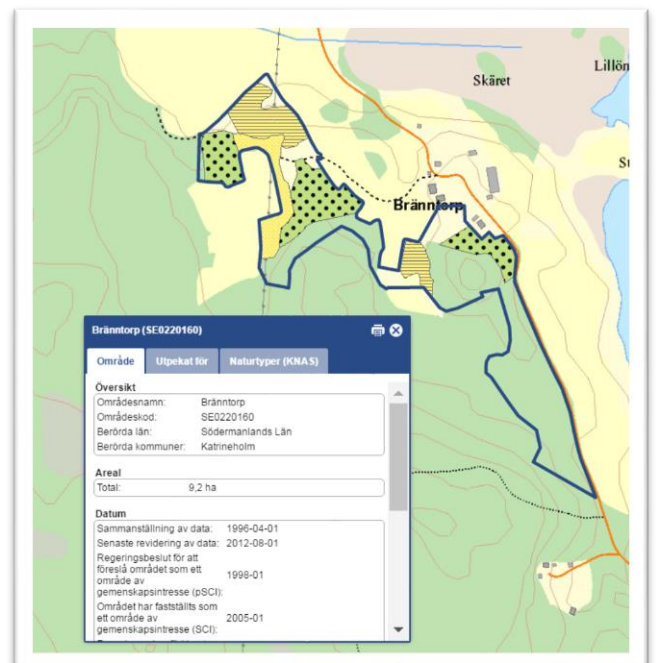
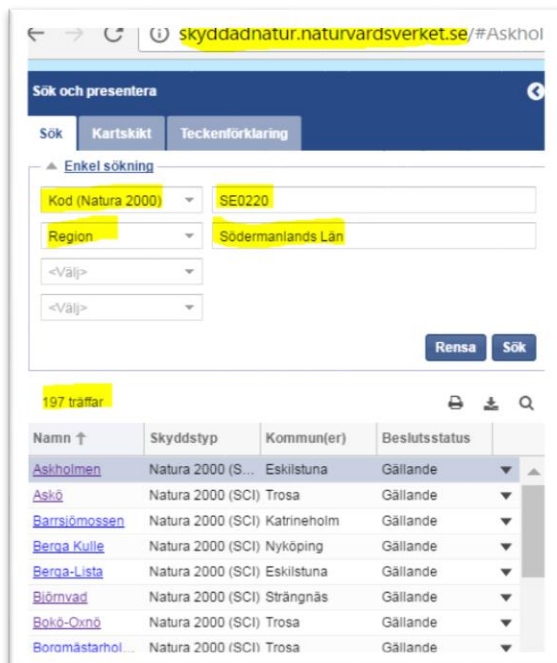
Välj "Detaljerad sökning"



Välj alternativ *Kod (Natura 2000)* skriv in SE0220

Välj *Region* och sök fram Södermanlands län

Sök, det ska bli 197 träffar. När man klickar på ett av namnen i listan kommer man dit i kartan.



För att se Naturtyper för områdena i kartan gå in på fliken "Kartskikt".

Avmarkera allt i *Naturvårdsregistret*. Det är endast *Naturtypskarteringar* > *Natura naturtypskartan (NNK)* > *Naturtyper (ytor)* som ska vara markerade. Klicka sedan i kartan på den naturtyp du vill veta mer om så kommer en informationsruta upp i fönstret.

