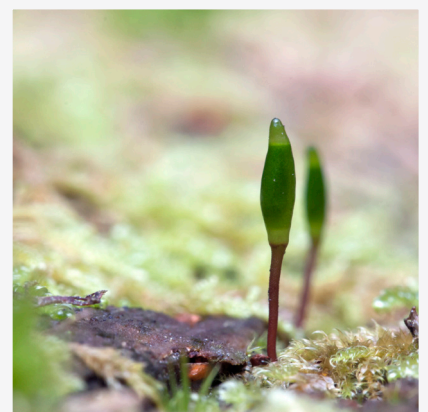
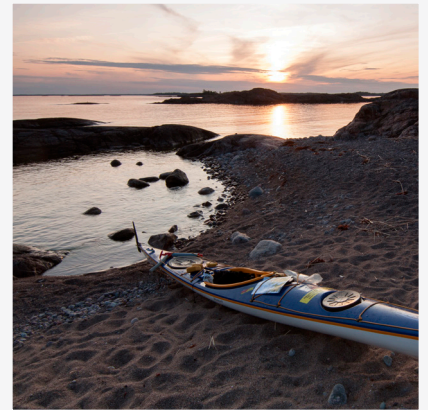


Bevarandeplan för Natura 2000-området

Sjösakärren



Omslagsfoto: Per Folkesson



LÄNSSTYRELSEN
Södermanlands län



Natura 2000

Natura 2000 är ett ekologiskt nätverk av värdefulla naturområden inom EU. Utpekande av Natura 2000- områden bygger på krav som finns i EUs fågeldirektiv och art- och habitatdirektiv. Syftet är att hejda utrotning av vilda djur och växter och att hindra att deras livsmiljöer förstörs. Alla medlemsländer ska peka ut områden dels för fåglar som anges i EUs fågeldirektiv, dels för naturtyper och arter som anges i art- och habitatdirektivet. Genom utpekandet åtar sig länderna att de utpekade värdena i områdena ska bevaras långsiktigt. Natura 2000-nätverket är en av hörnstenarna i EUs arbete för att bevara biologisk mångfald. I fågeldirektivet och habitatdirektivet listas 170 naturtyper och sammanlagt cirka 900 växt- och djurarter som särskilt värdefulla. 90 av naturtyperna och drygt 100 av djur- och växtarterna i habitatdirektivets bilaga 1 och 2 finns i Sverige. Därtill häckar regelbundet cirka 60 av fågeldirektivets fåglar i vårt land.

Bevarandeplaner

För varje Natura 2000- område ska Länsstyrelsen ta fram en beskrivning. Detta ska göras i särskilda bevarandeplaner eller i en skötselplan om området även är naturreservat. I planen ska det finnas en beskrivning av området med bevarandesyfte, bevarandemål och beskrivningar av de naturtyper och arter som ska bevaras och bidra till gynnsam bevarandestatus. Hot mot Natura 2000-områdets arter och naturtyper, och behov av bevarandeåtgärder, t ex skydd eller skötsel, ska beskrivas. Informationen ska underlätta förvaltningen av området och tillståndsprövningar enligt miljöbalken.

I bevarandeplanen redovisas gränser, naturtyper och arter enligt bästa tillgängliga kunskap, vilket för detta område skiljer sig något från vad som är beslutat av regeringen. Länsstyrelsen har för avsikt att föreslå dessa ändringar till regeringen när tillfälle ges. Vid förvaltning och tillståndsprövning utgår man ifrån i verkligheten förekommande naturtyper, varför det är nödvändigt att bevarandeplanen redovisar dessa, även om de inte har hunnit beslutas av regeringen.

Bevarandeplanen ska fastställas av Länsstyrelsen, som även är ytterst ansvarig för att målsättningen med området uppfylls. Bevarandeplanen ska revideras när ny kunskap tillkommer eller när förutsättningar för området ändras. Bevarandeplanen är inte ett juridiskt bindande dokument. För formell reglering av skydd eller skötsel kan andra beslut behövas, t ex skyddsbeslut för naturreservat. Föreskrifter enligt eventuella skyddsbeslut gäller parallellt med den tillståndsplikt som gäller inom Natura 2000.

Tillståndsplikt och samråd

För att inte skada naturvärden krävs tillstånd för verksamheter eller åtgärder som på ett betydande sätt kan påverka miljön i ett Natura 2000-område. Det kan även gälla åtgärder utanför Natura 2000-området, om de kan påverka miljön i området. Detta regleras i miljöbalken (7 kap. 27-29§§). Då det kan vara svårt att avgöra vilka åtgärder som på ett betydande sätt kan påverka naturvärden behöver man samråda med Länsstyrelsen före genomförandet. Vid skogsbruksåtgärder hålls samråd med Skogsstyrelsen. Mer information finns hos Länsstyrelsen, läs på webben eller kontakta en handläggare.

Kartor

Information om naturtypers utbredning och arter i ett enskilt område går att hitta med hjälp av kartverktyget Skyddad natur. Det kan nås på Naturvårdsverkets hemsida genom att söka på ”kartverktyget skyddad natur”. I kartverktyget söker du upp aktuellt område och klickar på namnet för mer information (se bilaga för användarhandledning).

Det finns även möjlighet att ladda ner naturtypskartan som shp-fil. Det görs på Miljödataportalen.

För mer information om Natura 2000:

Länsstyrelsens hemsida: www.lansstyrelsen.se/sodermanland eller telefon 010-22 340 00

Naturvårdsverkets hemsida: <http://skyddadnatur.naturvardsverket.se/>

Miljödataportalen: <http://mdp.vic-metria.nu/miljodataportalen/>



Bevarandeplan för Natura 2000-området SE0220021 Sjösakärren

Kommun: Nyköping

Områdets totala areal: 23,2 ha

Bevarandeplanen uppdaterad av Länsstyrelsen:

Bevarandeplanen fastställd av Länsstyrelsen: 2017-12-19

Markägarförhållanden: Privat

Regeringsbeslut, historik:

SPA: Nej, pSCI: 1995-12-01, SCI: 2005-01-01, SAC: 2011-03-01, regeringsbeslut
M2010/4648/Nm

Naturtyper och arter som ska bevaras i området:

Naturtyper och arter enligt art- och habitatdirektivet samt fågeldirektivet:

1630 - Strandängar vid Östersjön

3160 - Myrsjöar

7230 - Rikkärr

9010 - Taiga

9080 - Lövsumpskog

1013 - Kalkkärrsgrynsnäcka, *Vertigo geyeri*

1014 - Smalgrynsnäcka, *Vertigo angustior*

1903 - Gulyxne, *Liparis loeselii*

Bevarandesyfte

Det överordnade bevarandesyftet för Natura 2000-nätverket är att bidra till bevarandet av biologisk mångfald genom att bibehålla eller återskapa gynnsam bevarandestatus för de naturtyper och arter som omfattas av EUs fågeldirektiv eller art- och habitatdirektiv. För det enskilda Natura 2000-området är det överordnade syftet att bevara eller återställa ett gynnsamt tillstånd för de naturtyper eller arter som utgjort grund för utpekandet av området.

Prioriterade bevarandevärden: I Sjösakärren utgörs de prioriterade bevarandevärdena främst av rikkärren och de arter som är knutna till dessa till exempel gulyxne, kalkkärrsgrynsnäcka

och smalgrynsnäcka. Andra viktiga bevarandevärden är arter och miljöer knutna till strandängar vid Östersjön, fuktängar, taiga och lövsumskogar.

Motivering: Rikkärren i området är mycket artrika och här finns ett ovanligt stort antal arter av orkidéer och andra arter som är knutna till öppna rikkärr.

Prioriterade åtgärder: Rikkärren ska, för att den stora artrikedomen i området ska bibehållas, hållas öppna genom bete, slåtter och vid behov röjning av igenväxningsvegetation.

Beskrivning av området

Naturreseptatet Sjösakärren är beläget vid Östersjökusten nära riksväg 219 mellan Nyköping och Trosa. Närmare bestämt mellan Sjösafjärden och den rullstensås som löper från trakten av Horn norrut förbi torpet Sandstugan. Åsen ingår i det stråk av israndbildningar som följer kusten över Örstig - Horn - Hånömogen och vidare mot nordost. Åsens västra sida är täckt av svallgrus och svallsand med inlagring av skalgrus och relativt stor mängd kalkstensblock vilket gör det ytliga grundvatten som filtrerar genom åsslutningen och rinner upp som källor vid åsfoten kalkhaltigt. Källvattnet översilar den svaga sluttningen mot Sjösafjärden där det har givit upphov till två olika kärrpartier av rikkärskaraktär, nämligen Sandstugukärret i norr och kärrmarkerna kring den dystrofa Igelsjön längre söderut. Blandskog omgärdar kärren men i väster utbreder sig en alsumpskog och närmast Sjösafjärden en hävdad strandäng. De öppna rikkärren är mycket artrika och här finns bland annat majviva, gräsull och inte minst ett stort antal arter av orkidéer.

Vad kan påverka negativt

Se under respektive naturtyp.

Bevarandeåtgärder

Förutom vad som i övrigt gäller enligt miljöbalken och annan miljölagstiftning krävs tillstånd för att bedriva verksamheter eller vidta åtgärder som på ett betydande sätt kan påverka miljön i ett Natura 2000-område. Tillstånd krävs inte för verksamheter och åtgärder som direkt hänger samman med eller är nödvändiga för skötseln och förvaltningen av det berörda området (7 kap 28 a § miljöbalken).

Skydd: Natura 2000-området Sjösakärren utgör den inre delen av naturreseptatet Sjösakärren som delats in i en yttre och inre del. I den yttre delen får skogsbruk bedrivas med hänsyn till naturvärdena i den inre delen. Det finns miljöstödd och betesavtal med arrendator för delar av området som ska betas.

Skötsel: Området sköts enligt naturreseptatets skötselplan. Området ingår också i LIFE-projektet LIFE Skärgård inom vilket bland annat ett område i nära anslutning till Igelsjön som ska skötas med slåtter har restaurerats.

Uppföljning av naturtyper och arter

Länsstyrelsen ansvarar för att uppföljning av bevarandemål genomförs. Uppföljningen ska ske enligt de manualer för skyddade områden som har tagits fram av Naturvårdsverket. Mätbara mål, så kallade målindikatorer, ska registreras i databasen SkötselDOS. Dessa målindikatorer följs sedan upp. Målsättningen är att kunna se om de bevarandemål som satts upp i bevarandeplaner och skötselplaner uppfylls, att skötseln fungerar och att Natura 2000 - naturtyperna och arterna har gynnsamt tillstånd.

Naturtyper och arter enligt art- och habitatdirektivet samt fågeldirektivet:**1630 - Strandängar vid Östersjön**

Areal: 1,38 ha. Arealen fastställd i regeringsbeslut

Ny Areal: 2,18 ha. Ny Areal, ännu ej fastställd i regeringsbeslut

Beskrivning

Även strandängen mot Sjösafjärden hyser höga naturvärden. Efter att hävden återupptagits har vassbältet kraftigt tryckts tillbaka och hävdgynnade arter som krypven, brunven, rödsvingel, knappsäv och havssälting har fått chansen att breda ut sig och bilda täta grässvålar över stora ytor. Förekomsten av kärrspira, slätterblomma och ängsnycklar gör det troligt att slätterbruk tidigare bedrivits på strandängen. I strandvallarna trivs brunskära, äkta förgätmigej och vattenskräppa m fl näringskrävande arter. En gles bård av blåsäv klär strandängen närmast havsfjärden.

Bevarandemål

Strandängar vid Östersjön ska vara präglade av en lång hävdkontinuitet och påverkas i liten-måttlig grad av vågexponering. Vegetationen inom naturtypen påverkas av diverse naturliga faktorer som till exempel vattenståndsväxlingar och isskrap och är mer eller mindre zonerad. Naturtypen ska vara öppen, men ett mindre inslag av hävdpräglade, solbelysta träd och buskar gynnar normalt områdets biologiska mångfald och får förekomma. Hävdtrycket ska vara tillräckligt för att främja en hög artrikedom inom flera artgrupper, t.ex. fjärilar, fåglar och kärlväxter. Fågelarter som gynnas av naturtypen är till exempel större strandpipare och tofsvipa. Typiska arter för naturtypen som t.ex. slätterblomma och havssälting ska finnas i området. Arealen strandängar vid Östersjön ska vara minst 1,38 ha.

Negativ påverkan

- Minskat eller upphörd hävd leder på sikt till igenväxning av buskar och träd och utarmning av den hävdgynnade floran och faunan.
- Överbete. Alltför intensivt betestryck kan påverka den karaktäristiska floran negativt. (Gäller främst om stora ytor trampas sönder – men hotet är inte aktuellt med nuvarande betestryck).
- Tillskottsutfodring ger indirekt näringstillförsel till marken och missgynnar den konkurrenssvaga floran.
- Markexploatering och annan markanvändningsförändring i objektet eller i angränsande områden, exempelvis skogsplantering och vattenreglering.
- Kraftigt vildsvinsbök förändrar vegetationen på ett negativt sätt.

Bevarandetillstånd

Gynnsamt bevarandetillstånd.

3160 - Myrsjöar

Areal: 0,2 ha. Arealen fastställd i regeringsbeslut

Beskrivning

Igelsjön som utgör centrum av Stäckärret är en liten, grund sjö – ca 0,2 ha stor. Den är i sin helhet omgärdad av vass men vassbältet är inte högre eller tätare än att sjön på flera ställen kan nås till fots. Närmast sjön bildar dock vegetationen knappt bäriga gungflyn. På den öppna vattenytan syns vit näckros och i det grunda vattnet trivs individrika bestånd av bläddror bl a dybläddra och den i länet mindre vanliga sydbläddran.

Bevarandemål

Myrsjöar ska vara naturligt lågproduktiva och ha intakt hydrologi i strandzonen. Sjön ska ha god ekologisk status. Vattnet ska vara brunfärgat, ha ett naturligt lågt pH och det ska finnas inslag av en karaktäristisk gungflyvegetation. I de fall myrsjön omges av skog, ska denna ha skoglig kontinuitet närmast sjön. Vattnet ska hysa karaktäristiska arter som vit näckros, trädstarr och rufsvitmossa. Det ska finnas inslag av typiska arter som smålom och myrtröllslända. Arealen myrsjöar ska vara minst 0,2 ha.

Negativ påverkan

- Skogsbruk i närområdet kan förändra hydrologin och strukturer i strandzonen, det kan också orsaka grumling och ändrad tillförsel av organiskt material.
- Reglering kan medföra onaturliga vattennivåer och fluktuationer. Onaturliga fluktuationer kan leda till erosion, försumpning och/eller igenväxning i strandzonen. Regleringskonstruktioner utgör dessutom ofta vandringshinder.
- Utsättning av främmande arter, eller fiskstammar kan ändra konkurrensförhållanden, sprida smitta och/eller orsaka genetisk kontaminering.

Bevarandetillstånd

Gynnsamt bevarandetillstånd.

7230 - Rikkärr

Areal: 5,69 ha. Arealen fastställd i regeringsbeslut

Beskrivning

Sjösakärrens högsta naturvärden är knutna till den gamla slåtter- och betesmarken i och kring Stäckärret vid Igelsjön och Sandstugukärret längre norrut. Kombinationen kalkrik, översilad mark och de öppna förhållanden som betesdrift och slåtterbruk skapat har givit förutsättningar för en mycket artrik och för länet unik flora och fauna. Delar av en under 1900-talets tidigare del brukad åker kan fortfarande skönjas vid Sandstugan. Floran i naturreservatet är mycket rik och på flera sätt unik för länet. De högsta naturvärdena återfinns i områdets två rikkärr. I det tämligen öppna och sedan 1985 återigen beteshävdade Sandstugukärret är artrikedomen påfallande. Området hyser flertalet av de arter som är knutna till rikkärr i södra och mellersta Sverige – inte minst de omkring 10 arter orkidéer varav gulyxne, knottblomster, och flugblomster tillhör de mest exklusiva. Den sistnämnda har i Sjösakärren sin enda växtplats i länet. Vissa år kan den regionalt rödlistade orkidén kärrknipprot ses blomma här med tusentals exemplar. Andra exklusiva, kalkgynnade arter förekommer också i stor myckenhet. Majviva t ex blommar rikligt tidigt på säsongen. En annan av områdets karaktärsarter – tätört har bladrosetter som liknar ljusgula stjärnor jämnt utströdda på marken i Sandstugukärrets bäst hävdade delar. Gräsull och kalkfordrande starrarter som t ex näbbstarr understryker ytterligare områdets höga botaniska värde.

Stäckärret i söder skiljer sig från Sandstugukärret på några avgörande sätt. Här utgörs våtmarken till stor del av en mosaik av plana kärrytter med kalkkrävande växter som sumpnycklar och höstspira och upphöjda mosseöar där vegetationen präglas av arter anpassade till kemiskt sura miljöer t ex kråkris, skvattram och tranbär. Stäckärret har under en längre tid präglats av igenväxning av framför allt vass, al och tall då ingen hävd har utförts i området. Området har under 2016 restaurerats inom ramen för LIFE Skärgård för att det ska kunna slåttas. Stäckärret är det mindre av naturreservatets rikkärr varför igenväxningshotet är särskilt stort här.

Bevarandemål

Rikkärret ska vara öppet, välhävdad med slåtter och fritt från busksly, högvuxet älggräs, grenrör och annan igenväxningsvegetation. Det ska ske en kontinuerlig tillförsel av baskatjoner och hydrologin ska vara intakt, med naturliga torvprocesser. Rikkärrets biologiska mångfald ska vara hög och det ska hysa en karakteristisk flora. Typiska arter som t.ex. majviva, ängsstarr och kärrknipprot ska vara vanligt förekommande. Arealen rikkärr ska vara minst 5,7 ha.

Negativ påverkan

- Upphörd hävd i området leder till igenväxning och minskande av hävdgynnade arter.
- Ett alltför intensivt bete med tillhörande tramp kan skada bottenskiktet i främst blöta rikkärr.
- Dikning och andra markavvattnande åtgärder i eller utanför området kan påverka habitatets hydrologi och hydrokemi på ett negativt sätt, vilket i sin tur kan ge konsekvenser på vegetation och torvbildning samt torvnedbrytning.
- Anläggande av skogsbilvägar i eller i närheten av habitatet kan påverka hydrologin och/eller hydrokemin i området negativt.
- Skogsbruk och andra företag som innebär att närliggande fastmark avverkas kan innebära att näringsämnen läcker ut på myren och att de hydrologiska förhållandena ändras.
- Ökad våtdeposition av kväve gör att habitatets vegetationssammansättning förändras med resultat att antalet vitmossor minskar, och andelen gräs, buskar och träd ökar.

Bevarandetillstånd

Gynnsamt bevarandetillstånd i Sandstugukärret. I Stäkkärret är området på väg mot gynnsamt bevarandetillstånd efter restaureringsinsatser.

9010 - Taiga

Areal: 10,11 ha. Arealen fastställd i regeringsbeslut

Beskrivning

Skogen som omger de båda öppna rikkärren utgörs av delområden med lite olika karaktär och trädammansättning. Det är mestadels blandskogar med gran, tall och björk och i vissa delar är björken helt dominerande. Gemensamt för de flesta av de olika delarna är ett örtrikt fältskikt med främst lågörter som stenbär och harsyra.

Bevarandemål

Taigan ska ha naturskogskaraktär och vara flerskiktad med ett betydande inslag av äldre träd och död ved. Trädskikten ska domineras av gran, tall och lövträd såsom björk, asp, rönn eller sälg. Det ska finnas tillräcklig förnygring av tall och lövträd i området, för att de unga träden på sikt ska kunna ersätta de äldre. Skogen ska präglas av naturliga processer och småskaliga naturliga störningar eller skötselåtgärder som efterliknar sådana, t.ex. åldrande och avdöende, insektsangrepp, storm eller brand. Skogen ska hysa en hög biologisk mångfald av kärlväxter, mossor, lavar, svampar, fåglar och skalbaggar. Typiska arter, som till exempel spindelblomster, tallört och grönpyrola ska förekomma i området. Arealen taiga ska vara minst 10,1 ha.

Negativ påverkan

Alla former av produktionsinriktat skogsbruk är ett hot mot gynnsamt bevarandetillstånd. Det gäller bland annat avverkningar, främst slutavverkningar, både i och i anslutning till objektet, transporter, markberedning, dikning och annat som förändrar hydrologin.

Bevarandetillstånd

Gynnsamt bevarandetillstånd.

9080 - Lövsumpskog

Areal: 2,9 ha. Arealen fastställd i regeringsbeslut

Beskrivning

I det inre reservatsområdets skog är inslaget av löv stort. Klibbal dominerar i sumpskogen innanför strandängen i väster men här växer även glasbjörk, tall, gran och hägg. Fältskiktet är tämligen artrikt med t ex hässlebrodd, kärrsilja, strätta, ormbär, harsyra och jungfru Marie nycklar. Dominerar gör dock älggräs och tuvtåtel. Slankstarr och lundelm antyder kalkhaltigt grundvatten.

Bevarandemål

Lövsumpskogen ska ligga på fuktig - blöt mark med naturlig hydrologi. Skogen ska vara olikåldrig och ha inslag av äldre träd och död ved. De övre trädsikten ska domineras av klibbal, ask, asp och glasbjörk. Gran eller främmande trädslag ska inte dominera. Lövsumpskogen ska ha naturskogskaraktär och hysa en hög biologisk mångfald av kärlväxter, mossor och fåglar. Typiska arter, som t.ex. sumpviol, källpraktmossa och entita, ska förekomma i området. Arealen lövsumpskog ska vara minst 2,9 ha.

Negativ påverkan

- Alla former av produktionsinriktat skogsbruk är ett hot mot gynnsamt bevarandetillstånd Det gäller bland annat avverkningar, främst slutavverkningar, både i och i anslutning till objektet, transporter, markberedning, dikning och annat som förändrar hydrologin.
- Inväxande gran utgör negativ konkurrens.

Bevarandetillstånd

Ej gynnsamt bevarandetillstånd. Området hyser för lite död ved.

1013 - Kalkkärrsgrynsnäcka, *Vertigo geyeri*

Artens förekomst är fastställd i regeringsbeslut.

Beskrivning

Kalkkärrsgrynsnäcka lever framför allt i öppna rikkärr och extremrikkärr. Arten är fuktighetskrävande och hittas främst i mossrika och ständigt fuktiga partier, gärna där det finns tuvor av axag eller lågväxta starr. Förkärleken för tuviga områden är förmodligen kopplad till att snäckorna genom att förflytta sig i vertikalled snabbt och enkelt kan hitta rätt nivå av fuktighet. Spridningsförmågan hos kalkkärrsgrynsnäcka kan antas vara starkt begränsad. Arten förekommer i regel mycket koncentrerat på de lokaler där den finns. Avståndet för normal spridning torde ligga i storleksordning några få meter. Långdistansspridning sker förmodligen främst via större däggdjur och fåglar.

Bevarandemål

Målet är att det ska finnas en livskraftig population av Kalkkärrsgrynsnäcka i rikkärren i området Sjösakärren. För detta krävs att hydrologin i området är opåverkad av mänsklig aktivitet och att naturtypen rikkärr har gynnsamt bevarandetillstånd i området. Marken inom rikkärrsområdet ska vara fuktig och det ska finnas områden med tuvig struktur. Det ska finnas bete eller slätter i området som förhindrar igenväxning. Arealen rikkärr ska vara minst 5,7 ha.

Negativ påverkan

Se hotbild för naturtypen rikkärr.

Bevarandetillstånd

Okänt bevarandetillstånd.

1014 - Smalgrynsnäcka, *Vertigo angustior*

Artens förekomst är fastställd i regeringsbeslut.

Beskrivning

Smalgrynsnäcka förekommer i ett brett spektrum av miljöer. Samtidigt är den mycket specifik när det gäller valet av mikrohabitat då den hela tiden vill hitta rätt fuktighet och rätt struktur på förnan. Smalgrynsnäckan är kalkgynnad. Smalgrynsnäcka förekommer i flera olika typer av skog, i kalkrika betesmarker med svagt till måttligt betetryck, i torra betesmarker hittar man ofta den i anslutning till fuktiga sänkor. I östra Sverige finns dessutom flera förekomster på kalkpåverkade torrängar. I kalkrika områden kan smalgrynsnäckan även finnas i strandnära miljöer, t.ex. på betade havsstrandängar eller i anslutning till kustnära dynvåtmarker. En annan viktig miljö är rikkärr och kalkfuktängar. Förekomst av enstaka högre örter som t.ex. älgört utgör inget problem, men uppstår det täta bestånd av högväxta örter p.g.a. hög näringshalt brukar arten försvinna.

I området Sjösakärren är det i rikkärsmiljöerna som arten har hittats.

Bevarandemål

Målet är att det ska finnas en livskraftig population av Smalgrynsnäcka i området Sjösakärren. För detta krävs att hydrologin i området är opåverkad av mänsklig aktivitet. Marken inom rikkärrområdet ska vara fuktig och det ska alltid finnas möjlighet för arten att hitta rätt mikrohabitat. Det ska finnas bete eller slåtter i området som förhindrar att det sker en igenväxning. Arealen rikkärr ska uppgå till minst 5,7 ha.

Negativ påverkan

Se hotbild för naturtypen rikkärr.

Bevarandetillstånd

Okänt bevarandetillstånd.

1903 - Gulyxne, Liparis loeselii

Artens förekomst är fastställd i regeringsbeslut.

Beskrivning

Gulyxne växer främst i öppna eller glest träd- eller buskbeklädda extremrikkärr med rörligt ytnära grundvatten. Den är kalkkrävande och kräver troligen även en viss mängd mineraler/närsalter. Många av biotoperna är relativt strandnära successioner på grund av landhöjningen och arten etablerar sig normalt i nya lämpliga miljöer och ”följer med” biotopen tills den blir ogynnsam. Gulyxne gynnas av att livsmiljön hålls någorlunda solöppen. Dessutom är det önskvärt att smärre markblottor finns regelbundet i området så att nyetablering av individer kan ske. Arten är dock känslig för påverkan av tramp.

Bevarandemål

Bevarandemålet för gulyxne i området är att den ska finnas i en livskraftig population. Det ska finnas lämpliga förhållanden i området, främst i rikkärrsområdena som ska hållas öppna och med naturlig hydrologi. Arealen rikkärr ska uppgå till minst 5,7 ha.

Negativ påverkan

Se hotbild för naturtypen rikkärr.

Bevarandetillstånd

Gynnsamt bevarandetillstånd.

Dokumentation

Exempel på arter i området:

Kärlväxter

Knottblomster, *Microstylis monophyllos*
Gulyxne, *Liparis loeselii*
Honungsblomster, *Herminium monorchis*
Flugblomster, *Ophrys insectifera*
Höstspira, *Pedicularis palustris* ssp. *Opsiantha*
Kärrknipprot, *Epipactis palustris*
Majviva, *Primula farinose*
Sumpnycklar, *Dactylorhiza traunsteineri*
Ängsgentiana, *Gentianella amrella*
Gräsull, *Eriophorum latifolium*
Jungfru Marie nycklar, *Dactylorhiza maculata*
Nästrot, *Neottia nidus-avis*
Ormbär, *Paris quadrifolia*
Kärrbräken, *Thelypteris palustris*
Lundelm, *Elymus caninus*
Blåsippa, *Hepatica nobilis*
Tvåblad, *Listera ovata*

Svampar

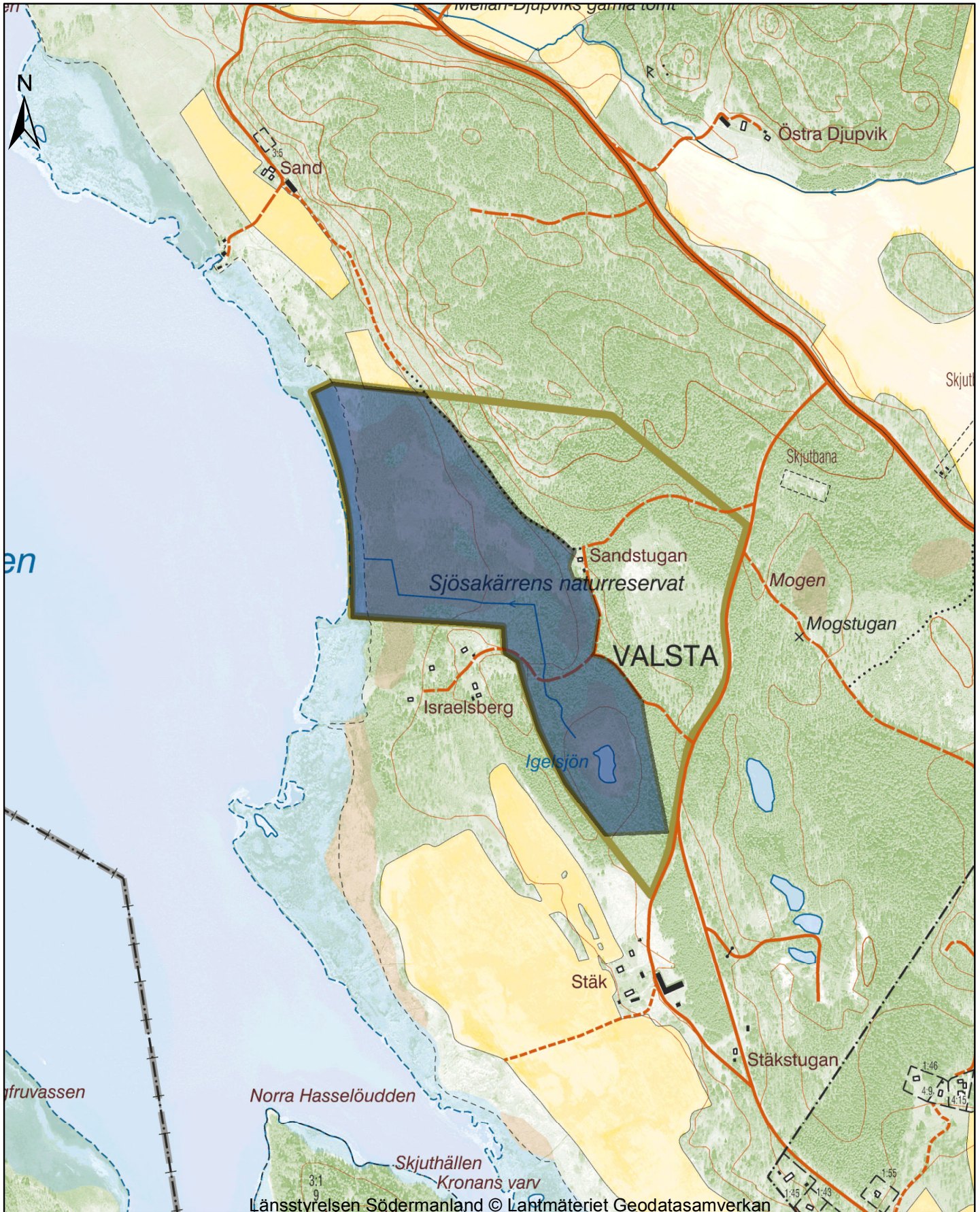
Sumpäggschamp, *Bovista paludosa*

Mollusker

Kalkkärrgrynsnäcka, *Vertigo geyeri*
Smalgrynsnäcka, *Vertigo angustior*

Referenser

Art- och naturtypsvisa vägledning, <http://www.naturvardsverket.se>, 2017.
Bevarandeplan för Natura 2000- område Sjösakärren, SE0220021, Nyköpings kommun, Södermanlands län. 2007. Länsstyrelsen i Södermanlands län.
Komplettering av åtgärdsplan för bevarande av betesmarker och ängar. Länsstyrelsen Södermanlands län 2003.
Rödlistade arter i Sverige 2005, ArtDatabanken 2005.
Skötselplan för Sjösakärrens naturreservat. Länsstyrelsen Södermanlands län 1985.
Svenska naturtyper i det europeiska nätverket Natura 2000. Naturvårdverket 1997.
Sörmlands flora, Botaniska sällskapet i Stockholm, 2001.
Uppföljning av Natura 2000 i Sverige, Naturvårdverket rapport 5434, 2005.
Våtmarksinventeringen. Objekt nr 9H2f01, klass 1. Länsstyrelsen i Södermanlands län.
Ängs- och hagmarksinventeringen, Länsstyrelsen Södermanlands län 1992.

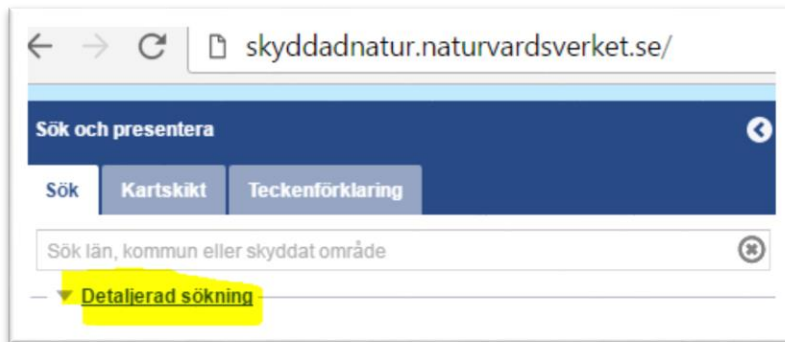


Karttjänst Skyddad natur

<http://skyddadnatur.naturvardsverket.se/>

För att få en bild av var i respektive Natura 2000-område naturtyperna finns kan Naturvårdsverkets karttjänst Skyddad natur användas.

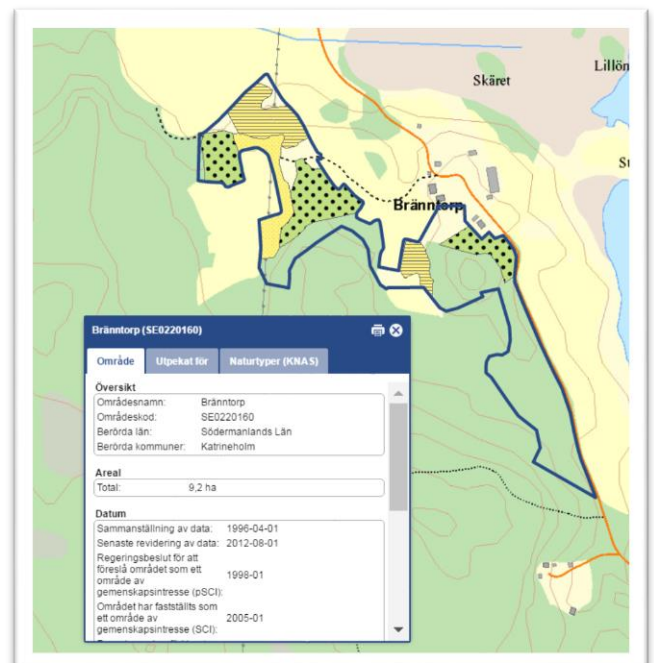
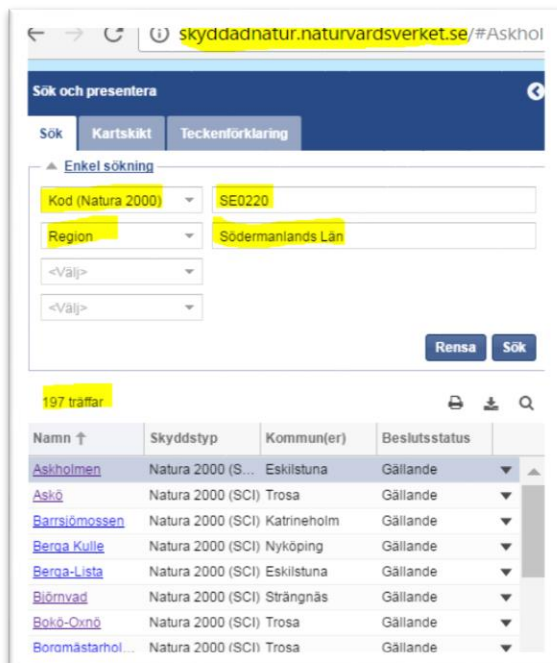
Välj "Detaljerad sökning"



Välj alternativ *Kod (Natura 2000)* skriv in SE0220

Välj *Region* och sök fram Södermanlands län

Sök, det ska bli 197 träffar. När man klickar på ett av namnen i listan kommer man dit i kartan.



För att se Naturtyper för områdena i kartan gå in på fliken "Kartskikt".

Avmarkera allt i *Naturvårdsregistret*. Det är endast *Naturtypskarteringar* > *Natura naturtypskartan (NNK)* > *Naturtyper (ytor)* som ska vara markerade. Klicka sedan i kartan på den naturtyp du vill veta mer om så kommer en informationsruta upp i fönstret.

