

Bevarandeplan för Natura 2000-området

Rosenlund



Omslagsfoto: Per Folkesson



LÄNSSTYRELSEN
Södermanlands län



Natura 2000

Natura 2000 är ett ekologiskt nätverk av värdefulla naturområden inom EU. Utpekande av Natura 2000-områden bygger på krav som finns i EUs fågeldirektiv och art- och habitatdirektiv. Syftet är att hejda utrotning av vilda djur och växter och att hindra att deras livsmiljöer förstörs. Alla medlemsländer ska peka ut områden dels för fåglar som anges i EUs fågeldirektiv, dels för naturtyper och arter som anges i art- och habitatdirektivet. Genom utpekandet åtar sig länderna att de utpekade värdena i områdena ska bevaras långsiktigt. Natura 2000-nätverket är en av hörnstenarna i EUs arbete för att bevara biologisk mångfald. I fågeldirektivet och habitatdirektivet listas 170 naturtyper och sammanlagt cirka 900 växt- och djurarter som särskilt värdefulla. 90 av naturtyperna och drygt 100 av djur- och växtarterna i habitatdirektivets bilaga 1 och 2 finns i Sverige. Därtill häckar regelbundet cirka 60 av fågeldirektivets fåglar i vårt land.

Bevarandeplaner

För varje Natura 2000-område ska Länsstyrelsen ta fram en beskrivning. Detta ska göras i särskilda bevarandeplaner eller i en skötselplan om området även är naturreservat. I planen ska det finnas en beskrivning av området med bevarandesyfte, bevarandemål och beskrivningar av de naturtyper och arter som ska bevaras och bidra till gynnsam bevarandestatus. Hot mot Natura 2000-områdets arter och naturtyper, och behov av bevarandeåtgärder, t ex skydd eller skötsel, ska beskrivas. Informationen ska underlätta förvaltningen av området och tillståndsprövningar enligt miljöbalken.

I bevarandeplanen redovisas gränser, naturtyper och arter enligt bästa tillgängliga kunskap, vilket för detta område skiljer sig något från vad som är beslutat av regeringen. Länsstyrelsen har för avsikt att föreslå dessa ändringar till regeringen när tillfälle ges. Vid förvaltning och tillståndsprövning utgår man ifrån i verkligheten förekommande naturtyper, varför det är nödvändigt att bevarandeplanen redovisar dessa, även om de inte har hunnit beslutas av regeringen.

Bevarandeplanen ska fastställas av Länsstyrelsen, som även är ytterst ansvarig för att målsättningen med området uppfylls. Bevarandeplanen ska revideras när ny kunskap tillkommer eller när förutsättningar för området ändras. Bevarandeplanen är inte ett juridiskt bindande dokument. För formell reglering av skydd eller skötsel kan andra beslut behövas, t ex skyddsbeslut för naturreservat. Föreskrifter enligt eventuella skyddsbeslut gäller parallellt med den tillståndsplikt som gäller inom Natura 2000.

Tillståndsplikt och samråd

För att inte skada naturvärden krävs tillstånd för verksamheter eller åtgärder som på ett betydande sätt kan påverka miljön i ett Natura 2000-område. Det kan även gälla åtgärder utanför Natura 2000-området, om de kan påverka miljön i området. Detta regleras i miljöbalken (7 kap. 27-29§§). Då det kan vara svårt att avgöra vilka åtgärder som på ett betydande sätt kan påverka naturvärden behöver man samråda med Länsstyrelsen före genomförandet. Vid skogsbruksåtgärder hålls samråd med Skogsstyrelsen. Mer information finns hos Länsstyrelsen, läs på webben eller kontakta en handläggare.

Kartor

Information om naturtypers utbredning och arter i ett enskilt område går att hitta med hjälp av kartverktyget Skyddad natur. Det kan nås på Naturvårdsverkets hemsida genom att söka på ”kartverktyget skyddad natur”. I kartverktyget söker du upp aktuellt område och klickar på namnet för mer information (se bilaga för användarhandledning).

Det finns även möjlighet att ladda ner naturtypskartan som shp-fil. Det görs på Miljödataportalen.

För mer information om Natura 2000:

Länsstyrelsens hemsida: www.lansstyrelsen.se/sodermanland eller telefon 010-22 340 00

Naturvårdsverkets hemsida: <http://skyddadnatur.naturvardsverket.se/>

Miljödataportalen: <http://mdp.vic-metria.nu/miljodataportalen/>



Bevarandeplan för Natura 2000-området SE0220216 Rosenlund

Kommun: Katrineholm

Områdets totala areal: 2,9 ha

Bevarandeplanen uppdaterad av Länsstyrelsen:

Bevarandeplanen fastställd av Länsstyrelsen: 2017-12-19

Markägarförhållanden: Privat

Regeringsbeslut, historik:

SPA: Nej, pSCI: 1998-12-01, SCI: 2005-01-01, SAC: 2011-03-01, regeringsbeslut
M2010/4648/Nm

Naturtyper och arter som ska bevaras i området:

Naturtyper och arter enligt art- och habitatdirektivet samt fågeldirektivet:

6210 - Kalkgräsmarker

Bevarandesyfte

Syftet med Natura 2000 är att säkerställa den långsiktiga överlevnaden för Europas mest värdefulla och hotade naturtyper och arter. I varje enskilt Natura 2000-område är syftet att prioriterade naturtyper och arter bevaras så att området på bästa sätt bidrar till gynnsam bevarandestatus på biogeografisk nivå.

I Natura 2000-området Rosenlund är det prioriterade bevarandevärdet den öppna betesmarken med dess artrika ängs- och hagmarksflora.

Motivering: Området har mycket höga värden knutna till öppen kalkpåverkad betesmark. Naturbetesmarken vid Rosenlund har en arttäthet som är bland den högsta i länet och har en lång historisk användning som fodermark. I beteshagen finns även rödlistade arter såsom fältgentiana, ängsnattviol, bredbrämrad bastardsvärmare och scharlakansvaxskivling.

Prioriterade åtgärder: Årlig hävd och röjning/bekämpning av sly och igenväxningsvegetation.

Beskrivning av området

Rosenlunds Natura 2000-område utgörs av en artrik naturbetesmark, belägen cirka 7 kilometer sydväst om Björkvik i Katrineholms kommun. Betesmarken ligger i en skogsbygd och är

omgiven av tallskog, granplanteringar samt i norr av en liten åkerremsa. Betesmarken är i huvudsak trädlös men lågt sly av olika träd- och buskarter uppträder allmänt över den flacka, av låga moränblock småkulliga marken. Det finns också ett glest buskskikt av lågväxta enar. Floran uppvisar här och var arter som tyder på ett tidigare mer igenvuxet stadium. I södra delen, vid Rosenlund, ligger ett litet kärr med betespräglad vegetation. I förhållande till sin högst blygsamma areal (3 ha) är hagen mycket artrik med över 200 arter kärlväxter och samtidigt en av de botaniskt mest intressanta betesmarkerna i Sörmland. Hagen är ogödslad och tycks tidigare fungerat som slåttermark.

Vad kan påverka negativt

Det största hotet mot området är utebliven eller otillräcklig skötsel. Minskad eller upphörd hävd leder på sikt till igenväxning med buskar och träd samt utarmning av den hävdgynnade floran och faunan.

Generella hot som riskerar att försämra mångfalden av arter och strukturer i området kan t.ex. vara:

- Tillförsel av näringsämnen till betesmarken. Exempelvis genom spridning av växtnäringsämnen eller bekämpningsmedel. Även tillskottsutfodring, vinterbete eller sambete med gödslade betesmarker eller vall på åkermark kan indirekt tillföra näringsämnen.
- Försämring eller förlust av grässvål t.ex. på grund av vildsvinsbök, grävningssarbeten, bete vintertid etc.
- Gödslings- och försurningseffekter från nedfall av luftburna föroreningar.
- Användning av avmaskningsmedel som är negativt för den dynglevande skalbaggsfaunan.
- Avverkning av äldre träd eller buskar med höga naturvärden.
- Igenväxning kring äldre träd eller buskar av ljuskrävande arter.
- Markexploatering eller annan förändring av markanvändningen i objektet eller i angränsande område, t.ex. skogsplantering, dikning, täktverksamhet eller samhällsbyggande i olika former.
- Dikning eller andra åtgärder som kan förändra hydrologin i området.
- Ett alltför intensivt bete av får eller hästar som påverkar artrikedomen i negativ riktning.
- Inplantering/sådd av arter annat än i naturvårdssyfte.
- Körning med tunga fordon vid olämpligt väglag, eller annan verksamhet som orsakar bestående markskador.
- Anläggande av längre eller kortare upplag eller dumpning av avfall, jord, sten, grus foder etc.

Bevarandeåtgärder

Förutom vad som i övrigt gäller enligt miljöbalken och annan miljölagstiftning krävs tillstånd för att bedriva verksamheter eller vidta åtgärder som på ett betydande sätt kan påverka miljön i ett Natura 2000-område. Tillstånd krävs inte för verksamheter och åtgärder som direkt hänger samman med eller är nödvändiga för skötseln och förvaltningen av det berörda området (7 kap 28 a § miljöbalken).

Skydd: Avtal finns. Som viktig bevarandeåtgärd är tecknande av nytt skötselavtal/miljöstödsavtal mellan länsstyrelse och brukare när nuvarande avtal löper ut.

Skötsel: Årlig hävd för att hålla området öppet och för att gynna en artrik och lågvuxen hagmarksflora. För att bevara de slåttergynnade arterna bör slåtter följt av efterbete eftersträvas. Årlig röjning av sly och bekämpning av igenväxningsvegetation som exempelvis örnbräken.

Uppföljning av naturtyper och arter

Länsstyrelsen ansvarar för att uppföljning av bevarandemål genomförs. Uppföljningen ska ske enligt de manualer för skyddade områden som har tagits fram av Naturvårdsverket. Mätbara mål, så kallade målindikatorer, ska registreras i databasen SkötselDOS. Dessa målindikatorer följs sedan upp. Målsättningen är att kunna se om de bevarandemål som satts upp i bevarandeplaner och skötselplaner uppfylls, att skötseln fungerar och att Natura 2000 - naturtyperna och arterna har gynnsamt tillstånd.

Naturtyper och arter enligt art- och habitatdirektivet samt fågeldirektivet:**6210 - Kalkgräsmarker**

Areal: 0 ha. Arealen ej fastställd i regeringsbeslut

Ny Areal: 2,9 ha. Ny Areal, ännu ej fastställd i regeringsbeslut

Beskrivning

Naturtypen dominerar betesmarken i området och uppvisar en för länet närmast unik flora av kalk- och slåttergynnade kärlväxtarter. Intill Rosenlund finns ett mindre parti kvävepåverkad vegetation, men i övrigt är marken ogödslad och hävdad. Rikedomen på arter typiska för ogödslade betesmarker är påfallande liksom inslaget av delvis sällsynta arter med höga krav på markhistoria och jordmånsegenskaper. Marken är frisk till fuktig och domineras av rödven, i fuktiga partier av hirsstarr och stagg. I södra delen, mot Rosenlund, ligger ett litet kärr. I detta och i ängsartade fuktgropar längre ned i hagen växer bland annat 15 Carex-arter, däribland härstarr, loppstarr, knagglestarr och nålstarr.

Hagen är mycket rik på orkidéer, främst vanlig nattviol, brudsporre och jungfru Marie nycklar. Brudsporrebestånden uppgår vissa år till många hundra exemplar. Av andra orkidéer märks även tvåblad och skogsnycklar. Av den senare uppträder också en sällsynt ofläckad form samt övergångsformer till jungfru Marie nycklar. Även i övrigt är floran mycket rik. Stora mängder av slåttergynnade arter som svinrot och klasefibbla tyder på att ängsbruk bedrivits här eller i det nära grannskapet. I området finns också rödlistade arter, t.ex. fläckmaskros (VU), kvällsmaskros (VU) och fältgentiana (EN). Andra för naturtypen karaktäristiska arter, t.ex. kattfot, knägräs, darrgräs, vildlin, spåtistel, ormrot och slåtterblomma samt de mer högväxta brudborste och daldockor finns i hagen och bidrar till områdets floristiska rikedom.

Bevarandemål

Kalkgräsmarken ska vara artrik, präglad av en lång hävdkontinuitet och ha en naturlig näringsstatus. Naturtypen ska hållas öppen, ett mindre inslag av hävdpräglade, solbelysta träd och buskar gynnar normalt områdets biologiska mångfald och får förekomma. Betestrycket ska vara tillräckligt för att främja en hög artrikedom, framförallt i form av ängs- och betesmarksarter. Fältskiktet ska hysa stabila bestånd av många kalkgynnade arter. Typiska arter för naturtypen som t.ex. jungfrulin, klasefibbla och vildlin ska vara vanligt förekommande. Typiska insektsarter av t.ex. fjärilar och spillningslevande bladhorningar ska förekomma i området. Fältgentiana, klasefibbla och slåtterfibbla ska finnas i livskraftiga bestånd. Arealen kalkgräsmarker ska vara minst 2,9 ha.

Bevarandetillstånd

Gynnsamt bevarandetillstånd.

Dokumentation

Referenser

- ArtDatabanken. 2015. Rödlistade arter i Sverige 2015. ArtDatabanken SLU, Uppsala.
- Artportalen. 2017. Artfynd t.o.m april 2017.
- Jordbrukverkets blockdatabas. 2017. Markklassrapport för block 6521 534 3633.
- Länsstyrelsen i Södermanlands län 1991: Sörmlands Natur. Naturvårdsprogram.
- Länsstyrelsen i Södermanlands län 2000: Åtgärdsplan för bevarande av biologisk mångfald och kulturhistoriska värden i betesmarker och slätterängar.
- Länsstyrelsen dnr 32-8597-2000, fastigheten Jönåkers Häradsallmänning (f.d. Rosenlund 1:1), skifte 1A.
- Länsstyrelsen i Södermanlands län. 2006. Bevarandeplan för Natura 2000-område Rosenlund (SE0220216), Katrineholms kommun, Södermanlands län. Dnr: 511-11322-2004.
- Naturvårdsverket 2017: Art- och naturtypsvisa vägledning, Naturvårdsverkets hemsida.
- Rydberg, H. & Wanntorp, H.-E. 2001: Sörmlands flora, Botaniska sällskapet i Stockholm,
- Rydberg, H. & Vik, P. 1991: Inventering av ängs- och hagmarker. Länsstyrelsen i Södermanlands län.

Inventeringar

- Adoxa Naturvård 2004: Kärlväxtinventering i sörmländska ängs- och hagmarker. Uppföljning 2002-2003 av 1994-95 års regionala miljöövervakning. Programområde: Jordbruksmark – undersökningstyp: Intensiv övervakning av kärlväxter, huvudrapport. Länsstyrelsen i Södermanlands län.
- Rydberg, H. 2002: Botanisk inventering av betesmarken vid Rosenlund. Länsstyrelsen i Södermanlands län. Opubl. rapport.

Bilagor

Artlista

Exempel på arter noterade i området

Typiska arter markerade med fetstil

Kärlväxter

Brudborste	Cirsium helenioides	
Daldockor	Trollius europaeus	
Darrgräs	Briza media	
Fläckmaskros	Taraxacum maculigerum	Rödlistad (VU)
Grönvit nattviol	Platanthera chlorantha	
Jungfru Marie nycklar	Dactylorhiza maculata ssp. maculata	

Kattfot

Klasefibbla	Antennaria dioica	
	Crepis praemorsa	Rödlistad (NT)

Klasefibbla

Klotpyrola	Pyrola minor	
Knoppmaskros	Taraxacum brachyglossum (Erythrosperma)	
Knägräs	Danthonia decumbens	
Kvällsmaskros	Taraxacum praestans	Rödlistad (VU)
Loppstarr	Carex pulicaris	Rödlistad (VU)

Nattviol

Nålstarr	Platanthera bifolia	
	Carex dioica	

Ormrot

Sen fältgentiana	Bistorta vivipara	
	Gentianella campestris var. campestris)	Rödlistad (EN)

Skogsnycklar	Dactylorhiza maculata ssp. Fuchsii	
--------------	------------------------------------	--

Skogsklocka	Campanula cervicaria)	Rödlistad (NT)
-------------	-----------------------	----------------

Slätterfibbla	Hypochoeris maculata	Rödlistad (VU)
----------------------	----------------------	----------------

Smörbollor	Trollius europaeus	
------------	--------------------	--

Spåtistel	Carlina vulgaris ssp. vulgaris	
-----------	--------------------------------	--

Svinrot	Scorzonera humilis	
---------	--------------------	--

Tvåblad	Neottia ovata	
---------	---------------	--

Vanlig brudsporre	Gymnadenia conopsea subsp. conopsea	
--------------------------	--	--

Vanlig mattlumner	Lycopodium clavatum subsp. Clavatum	
-------------------	-------------------------------------	--

Vildlin	Linum catharticum	
---------	-------------------	--

Ängsnattviol	Platanthera bifolia subsp. Bifolia	
--------------	------------------------------------	--

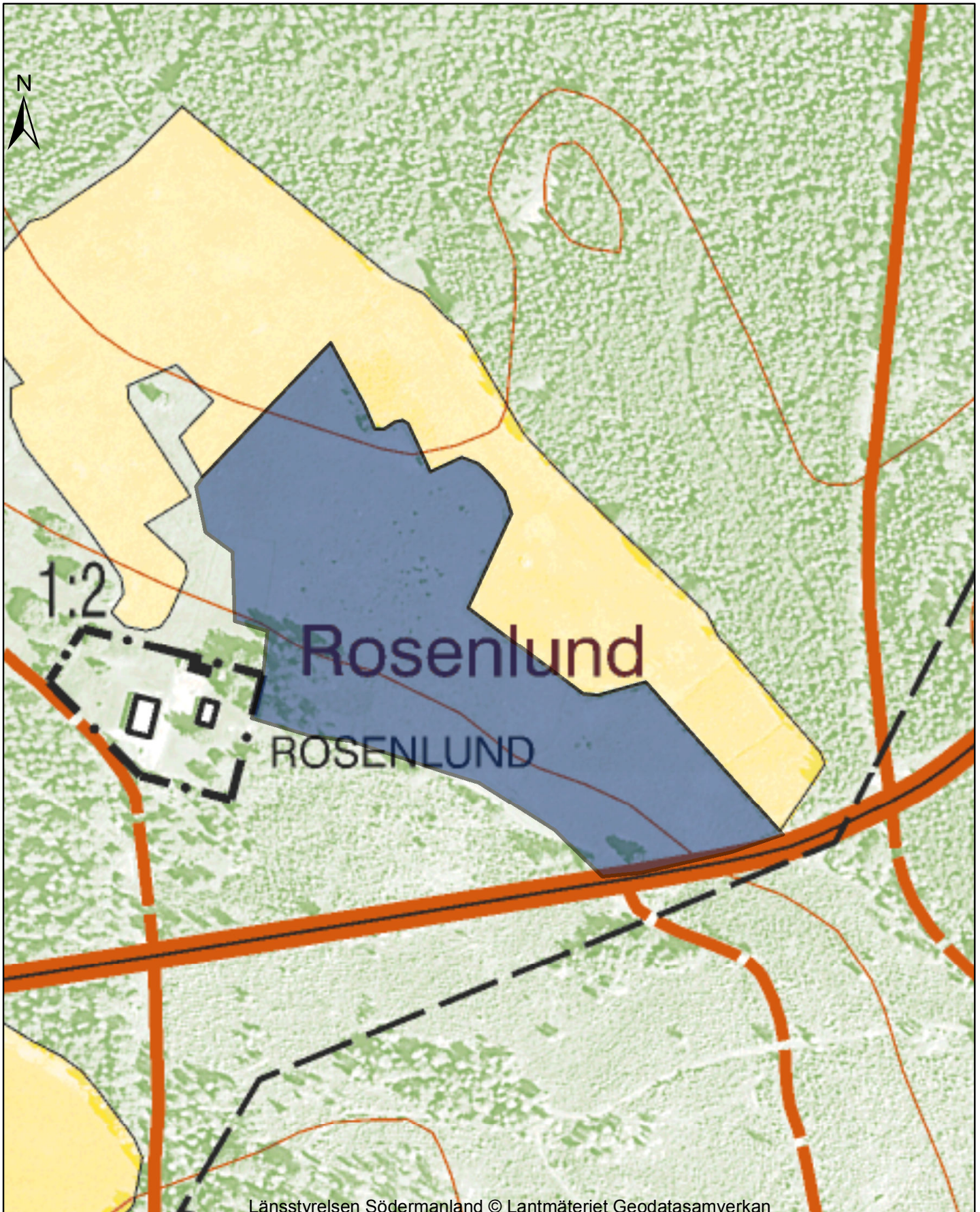
Fjärilar

Bredbrämad bastard- Svärmare	Zygaena Ionicerae)	Rödlistad (NT)
---------------------------------	--------------------	----------------

Svampar

Mjölrodskivling	Entoloma prunuloides	Rödlistad (NT)
-----------------	----------------------	----------------

Scharlakansvaxskivling	Hygrocybe punicea	Rödlistad (NT)
------------------------	-------------------	----------------



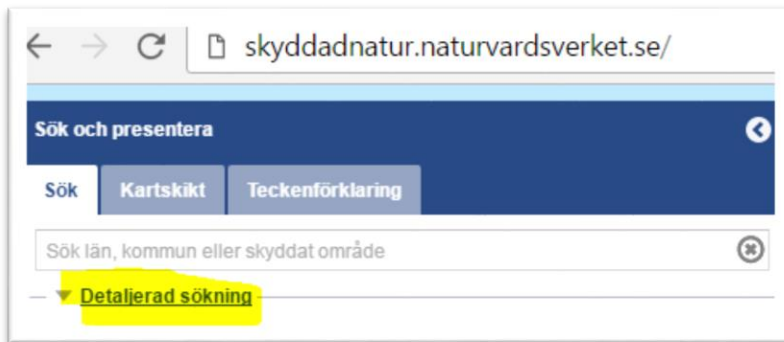
Länsstyrelsen Södermanland © Lantmäteriet Geodatasamverkan

Karttjänst Skyddad natur

<http://skyddadnatur.naturvardsverket.se/>

För att få en bild av var i respektive Natura 2000-område naturtyperna finns kan Naturvårdsverkets karttjänst Skyddad natur användas.

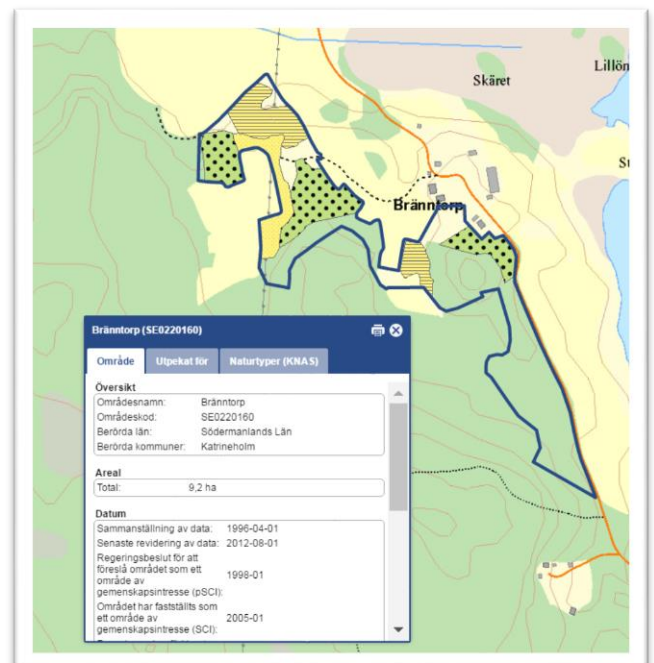
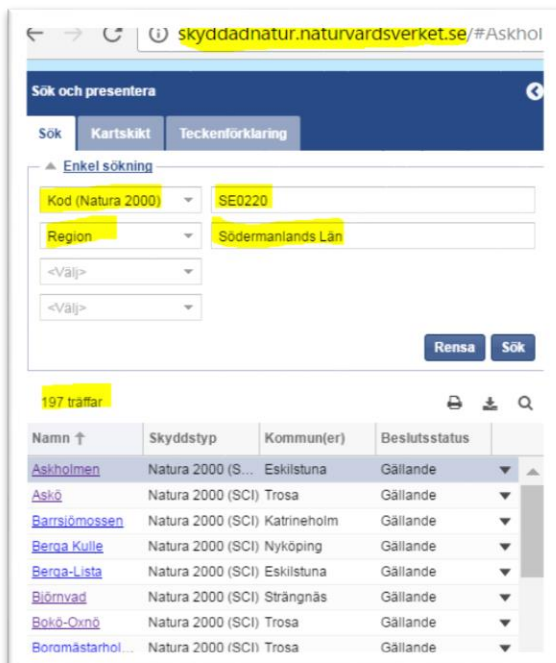
Välj "Detaljerad sökning"



Välj alternativ *Kod (Natura 2000)* skriv in SE0220

Välj *Region* och sök fram Södermanlands län

Sök, det ska bli 197 träffar. När man klickar på ett av namnen i listan kommer man dit i kartan.



För att se Naturtyper för områdena i kartan gå in på fliken "Kartskikt".

Avmarkera allt i *Naturvårdsregistret*. Det är endast *Naturtypskarteringar* > *Natura naturtypskartan (NNK)* > *Naturtyper (ytor)* som ska vara markerade. Klicka sedan i kartan på den naturtyp du vill veta mer om så kommer en informationsruta upp i fönstret.

