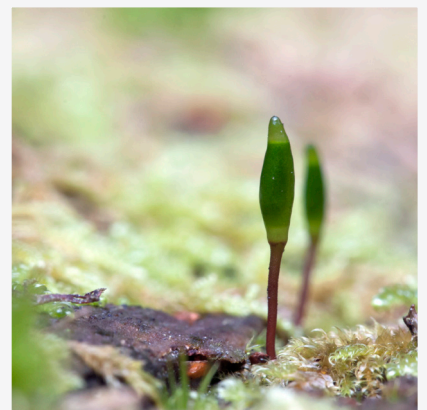


Bevarandeplan för Natura 2000-området

Masugnsskogen



Omslagsfoto: Per Folkesson



LÄNSSTYRELSEN
Södermanlands län



Natura 2000

Natura 2000 är ett ekologiskt nätverk av värdefulla naturområden inom EU. Utpekande av Natura 2000- områden bygger på krav som finns i EUs fågeldirektiv och art- och habitatdirektiv. Syftet är att hejda utrotning av vilda djur och växter och att hindra att deras livsmiljöer förstörs. Alla medlemsländer ska peka ut områden dels för fåglar som anges i EUs fågeldirektiv, dels för naturtyper och arter som anges i art- och habitatdirektivet. Genom utpekandet åtar sig länderna att de utpekade värdena i områdena ska bevaras långsiktigt. Natura 2000-nätverket är en av hörnstenarna i EUs arbete för att bevara biologisk mångfald. I fågeldirektivet och habitatdirektivet listas 170 naturtyper och sammanlagt cirka 900 växt- och djurarter som särskilt värdefulla. 90 av naturtyperna och drygt 100 av djur- och växtarterna i habitatdirektivets bilaga 1 och 2 finns i Sverige. Därtill häckar regelbundet cirka 60 av fågeldirektivets fåglar i vårt land.

Bevarandeplaner

För varje Natura 2000- område ska Länsstyrelsen ta fram en beskrivning. Detta ska göras i särskilda bevarandeplaner eller i en skötselplan om området även är naturreservat. I planen ska det finnas en beskrivning av området med bevarandesyfte, bevarandemål och beskrivningar av de naturtyper och arter som ska bevaras och bidra till gynnsam bevarandestatus. Hot mot Natura 2000-områdets arter och naturtyper, och behov av bevarandeåtgärder, t ex skydd eller skötsel, ska beskrivas. Informationen ska underlätta förvaltningen av området och tillståndsprövningar enligt miljöbalken.

Bevarandeplanen ska fastställas av Länsstyrelsen, som även är ytterst ansvarig för att målsättningen med området uppfylls. Bevarandeplanen ska revideras när ny kunskap tillkommer eller när förutsättningar för området ändras. Bevarandeplanen är inte ett juridiskt bindande dokument. För formell reglering av skydd eller skötsel kan andra beslut behövas, t ex skyddsbeslut för naturreservat. Föreskrifter enligt eventuella skyddsbeslut gäller parallellt med den tillståndsplikt som gäller inom Natura 2000.

Tillståndsplikt och samråd

För att inte skada naturvärden krävs tillstånd för verksamheter eller åtgärder som på ett betydande sätt kan påverka miljön i ett Natura 2000-område. Det kan även gälla åtgärder utanför Natura 2000-området, om de kan påverka miljön i området. Detta regleras i miljöbalken (7 kap. 27-29§§). Då det kan vara svårt att avgöra vilka åtgärder som på ett betydande sätt kan påverka naturvärden behöver man samråda med Länsstyrelsen före genomförandet. Vid skogsbruksåtgärder hålls samråd med Skogsstyrelsen. Mer information finns hos Länsstyrelsen, läs på webben eller kontakta en handläggare.

Kartor

Information om naturtypers utbredning och arter i ett enskilt område går att hitta med hjälp av kartverktyget Skyddad natur. Det kan nås på Naturvårdsverkets hemsida genom att söka på

”kartverket skyddad natur”. I kartverket söker du upp aktuellt område och klickar på namnet för mer information (se bilaga för användarhandledning).

Det finns även möjlighet att ladda ner naturtypskartan som shp-fil. Det görs på Miljödataportalen.

För mer information om Natura 2000:

Länsstyrelsens hemsida: www.lansstyrelsen.se/sodermanland eller telefon 010-22 340 00

Naturvårdsverkets hemsida: <http://skyddadnatur.naturvardsverket.se/>

Miljödataportalen: <http://mdp.vic-metria.nu/miljodataportalen/>



Bevarandeplan för Natura 2000-området SE0220356 Masugnsskogen

Kommun: Nyköping

Områdets totala areal: 14,9 ha

Bevarandeplanen uppdaterad av Länsstyrelsen:

Bevarandeplanen fastställd av Länsstyrelsen: 2017-12-19

Markägarförhållanden: Privat.

Regeringsbeslut, historik:

SPA: Nej, pSCI: 2000-07-01, SCI: 2005-01-01, SAC: 2011-03-01, regeringsbeslut
M2010/4648/Nm

Naturtyper och arter som ska bevaras i området:

Naturtyper och arter enligt art- och habitatdirektivet samt fågeldirektivet:

9010 - Taiga

91D0 - Skogsbevuxen myr

1386 - Grön sköldmossa, *Buxbaumia viridis*

Bevarandesyfte

Det överordnade bevarandesyftet för Natura 2000-nätverket är att bidra till bevarandet av biologisk mångfald genom att bibehålla eller återskapa gynnsam bevarandestatus för de naturtyper och arter som omfattas av EUs fågeldirektiv eller art- och habitatdirektiv. För det enskilda Natura 2000-området är det överordnade syftet att bevara eller återställa ett gynnsamt tillstånd för de naturtyper eller arter som utgjort grund för utpekandet av området.

Prioriterade bevarandevärden inom Masugnsskogen är naturtyperna taiga och skogsbevuxen myr samt arten grön sköldmossa.

Motivering: Området är en naturskogsliknande barrskogsmiljö med rikligt av död ved och inslag av gamla träd med stor mångfald av arter. Syftet är att bevara de naturvärden som finns knutna till den miljön.

Prioriterade åtgärder: Området lämnas till fri utveckling.

Beskrivning av området

Masugnsskogen ligger ca 15 km nordost om Nyköping i Nyköpings kommun. Terrängen är småkuperad med små kullar och dalsänkor. Mot norr finns en markant sluttning. Berggrunden består av leptiter till leptitgnejs. Sandig morän finns i mindre partier. Området är i huvudsak bevuxet med gammal grandominerad barrskog av naturskogskaraktär, i en trakt där modernt skogsbruk i övrigt råder. En mindre bäck rinner genom områdets nordöstra delar. I sydväst finns en skogbevuxen myr. Området gränsar mestadels mot hyggen, men också mot ungskog av gran.

Omgivningen i anslutning till området har varit rikt på järnmalm. Redan i mitten på 1600-talet uppfördes ett järnbruk strax norr om Masugnssjön, ca 1 km söder om området. Järnhanteringen i området pågick ända in på 1800-talet. Man kan på goda grunder anta att den skog som fanns i området användes till järnframställningen. Sedan järnhanteringen upphörde har skogsbruk bedrivits i området. Sannolikt har skogen också betats.

Området har sedan 2002 skydd som naturreservat. Reservatet kallas Masugnsskogen och är uppdelat i två delar, bara den östra delen som också är den största, ingår i Natura 2000. Gränsen följer den utmarkerade naturreservatets gränsen.

Vad kan påverka negativt

- Alla former av produktionsinriktat skogsbruk i eller i anslutning till området, som tex. avverkning eller förberedelser till avverkning, gallring, plockhugning, dikning, plantering eller markberedning
- Avlägsnande av död ved eller torrträd, vilket ger en minskning av viktiga substrat för lavar, svampar, insekter och mossor.
- Anläggning av vägar (även skogsbilvägar), järnvägar, kraftledningsgator eller andra ingrepp som riskerar att förändra hydrologin i marken eller att fragmentera beståndet av västlig taiga eller skogsbevuxen myr.
- Körning med skogsbruksmaskiner eller andra fordon i området så att markytan skadas.
- All form av exploatering som bebyggelse, master etc.

Bevarandeåtgärder

Förutom vad som i övrigt gäller enligt miljöbalken och annan miljölagstiftning krävs tillstånd för att bedriva verksamheter eller vidta åtgärder som på ett betydande sätt kan påverka miljön i ett Natura 2000-område. Tillstånd krävs inte för verksamheter och åtgärder som direkt hänger samman med eller är nödvändiga för skötseln och förvaltningen av det berörda området (7 kap 28 a § miljöbalken).

Skydd

Området är sedan 2002 skyddat som naturreservat.

Skötsel

Området lämnas till fri utveckling i enlighet med skötselplanen för naturreservatet.

Uppföljning av naturtyper och arter

Länsstyrelsen ansvarar för att uppföljning av bevarandemål genomförs. Uppföljningen ska ske enligt de manualer för skyddade områden som har tagits fram av Naturvårdsverket. Mätbara mål, så kallade målindikatorer, ska registreras i databasen SkötselDOS. Dessa målindikatorer följs sedan upp. Målsättningen är att kunna se om de bevarandemål som satts upp i bevarandeplaner och skötselplaner uppfylls, att skötseln fungerar och att Natura 2000 - naturtyperna och arterna har gynnsamt tillstånd.

Naturtyper och arter enligt art- och habitatdirektivet samt fågeldirektivet:**9010 - Taiga**

Areal: 13,51 ha. Arealen fastställd i regeringsbeslut

Beskrivning

Mest naturskogslik är området i den centrala delen och den nordöstra delen. Skogen är flerskiktad och innehåller rikligt med gammal senvuxen gran och tall. Några av tallarna har pansarbark och döda grenar i kronan. Enstaka träd har en ålder som troligen är närmare 200 år. Medelåldern på skogen i området är ca 130 år, men åldersvariationen är stor. Rikligt med död ved, förekommer framförallt i form av granlågor av varierande nedbrytningsgrad. Den döda veden är ofta angripen av olika vedsvampar. Mycket tyder på att tidigare skogsavverkningar har utförts huvudsakligen som blädningshuggningar vilket förr var det vanligaste sättet att avverka inom bondeskogsbruket. Sannolikt har det också förekommit skogsbete. Endast ett mindre lövinslag finns i området med klibbal och vårtbjörk. Fältskiktet är rätt artfattigt endast med stråk av enstaka gräs, ris och örter. Bottenskiktet är välutvecklat med tjocka och pösiga mattor av mossa, vilket visar på en lång skoglig kontinuitet. Även block och stenar är täckta av mossa.

En rad signalarter enligt Skogsstyrelsens nyckelbiotopsinventering har också påträffats i området. Ett exempel är arten gammelgranslav som växer mycket rikligt på stambaserna av senvuxna granar. På vissa av de äldsta granarna också rikligt med hänglav. Att lavfloran på granarna är välutvecklad beror troligen på skogens långa kontinuitet av gamla träd och det fuktiga klimatet som råder inne i gammelskogen. Ett annat är gränsticka vilket tyder på att området har lång obruten kontinuitet av död gran.

Bevarandemål

Taigan ska ha naturskogskaraktär och vara flerskiktad med ett betydande inslag av äldre träd och död ved. Trädskikten ska domineras av gran och tall, men lövträd såsom björk, asp, rönn eller sälg utgör också viktiga inslag i trädskiktet. Det ska finnas tillräcklig föryngring av gran, tall och lövträd i området, för att de unga träden på sikt ska kunna ersätta de äldre. Skogen ska präglas av naturliga processer och småskaliga naturliga störningar eller skötselåtgärder som efterliknar sådana, t.ex. åldrande och avdöende, insektsangrepp, storm eller brand. Skogen ska hysa en hög biologisk mångfald av kärlväxter, mossor, lavar, svampar, fåglar och skalbaggar. Typiska arter, som t.ex. grön sköldmossa, gränsticka och garnlav, ska förekomma i området. Arealen taiga ska vara minst 13,5 ha.

Bevarandetillstånd

Gynnsamt bevarandetillstånd.

91D0 - Skogsbevuxen myr

Areal: 0,55 ha. Arealen fastställd i regeringsbeslut

Beskrivning

I den sydvästra delen av området finns ett litet område med skogsbevuxen myr.

Bevarandemål

Då området är mycket litet och klassat som en D-förekomst utgår bevarandemål för naturtypen.

Bevarandetillstånd

På grund av områdets ringa storlek har det inte gynnsamt bevarandetillstånd.

1386 - Grön sköldmossa, *Buxbaumia viridis*

Artens förekomst är fastställd i regeringsbeslut.

Beskrivning

Grön sköldmossa har ett mycket anspråkslöst vegetativt stadium och det är i stället den gröna, skaftade sporkapseln som ger mossan sitt karaktäristiska utseende. Arten har en vid världsutbredning men är sällsynt i Norden. I Sverige är den vanligast i Uppland, Sörmland och Östergötland samt i området väster om Vänern. Till skillnad från flertalet andra arter typiska för grov gammal ved av gran, är utbredningen sydlig och arten förekommer knappast alls ovanför norrlandsgränsen. Arten växer på multnande stammar och stubbar på frisk – fuktig mark, främst i barrskog. Substratet är i regel granved som är riktigt murken och mjuk, men den förekommer även på tall och div. lövträd. De substrat mossan föredrar är kortlivade och den behöver ha lämpliga lågor i närheten för sin spridning i tid och rum.

I Masugnsskogen påträffades den på ett antal granlångor vilket är det föredragna substratet.

Bevarandemål

Målet för grön sköldmossa är att tillräckligt substrat av lämplig kvalitet i form av död ved ska finnas i området. Det gäller dels lågor av främst gran, men även murkna stubbar under nedbrytning. Då substraten är relativt kortlivade är kontinuerlig tillförsel av lämpligt vedsubstrat en förutsättning för att grön sköldmossa ska behålla gynnsamt tillstånd i området. Arealen taiga ska uppgå till minst 13,5 ha.

Bevarandetillstånd

Då naturtypen taiga befinner sig i gynnsamt bevarandetillstånd och skogen lämnas till fri utveckling får grön sköldmossa anses ha gynnsamt bevarandetillstånd.

Dokumentation

Exempel på arter:

Mossor

Grön sköldmossa

Kuddäppelmossa

Opalnicka

Platt fjädermossa

Stubbspretmossa

Svampar

Barrsprickling

Dofftaggsvamp

Dvärgpigga

Fjällig taggsvamp

Flattoppad klubbsvamp

Granticka

Gränsticka

Klibbticka

Liten vårtrattskivling

Rostticka

Rotticka

Svavelriska

Timmerticka

Ullticka

Vedticka

Violticka

Lavar

Gammelgranslav

Kattfotslav

Referenser

Bevarandeplan för Natura 2000-område Masugnsskogen (SE0220356), Nyköpings kommun.

Länsstyrelsen i Södermanland. 2006.

Dansen kring järnet, Hans Lidman 1977.

Länsstyrelsen i Södermanlands län. Naturreservat Masugnsskogen. 2002. Beslut och skötselplan, diarienummer: 511-56-2001.

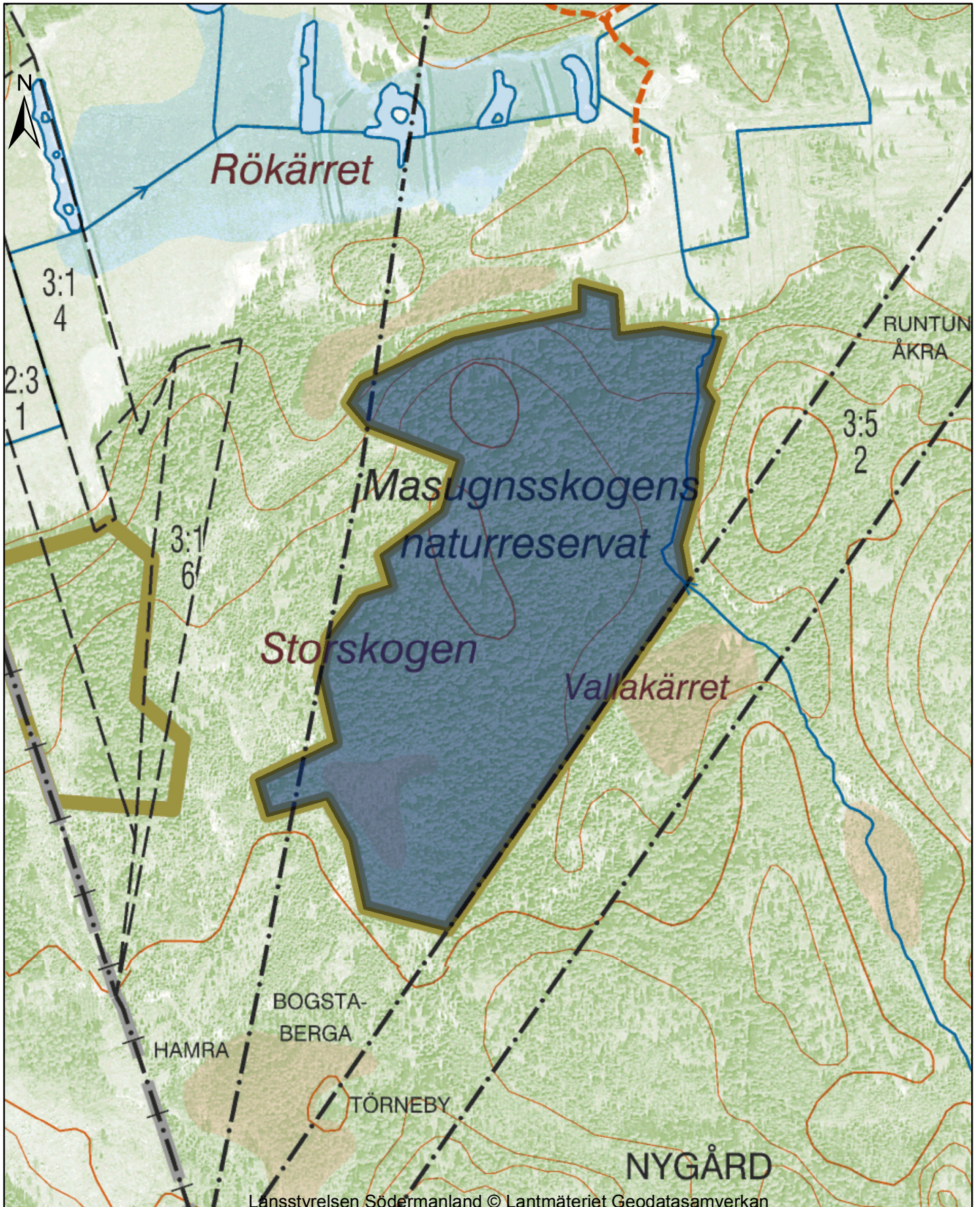
Länsstyrelsen i Södermanlands län. Naturvärdesbeskrivning, Storskogen. 2000.

Sörmlandsbygden, Södermanlands hembygdsförbunds årsbok 1935.

Inventeringar

Länsstyrelsen i Södermanlands län. H. Rydberg. 2000-03-27. Natura2000 Inventering-Masugnsskogen.

Skogsvårdsstyrelsens nyckelbiotopinventeringen; ID-nummer: 09H 5f10

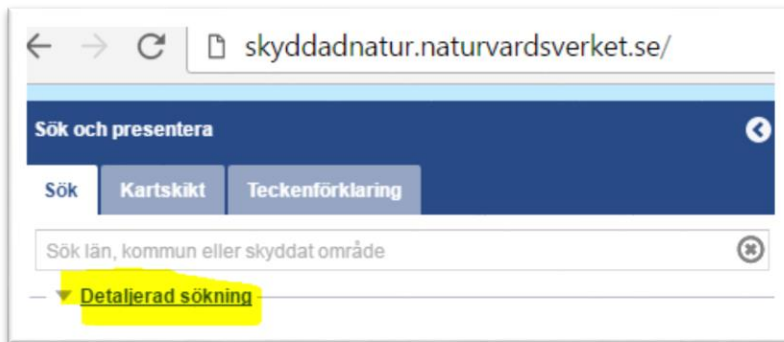


Karttjänst Skyddad natur

<http://skyddadnatur.naturvardsverket.se/>

För att få en bild av var i respektive Natura 2000-område naturtyperna finns kan Naturvårdsverkets karttjänst Skyddad natur användas.

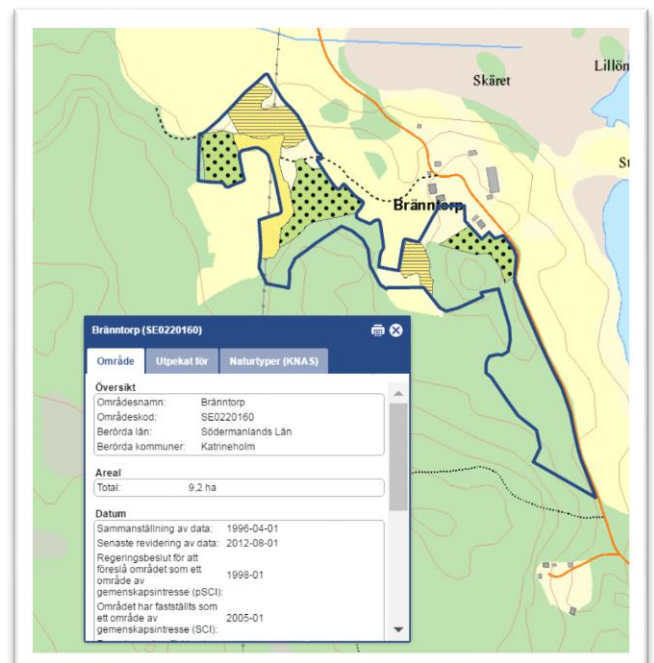
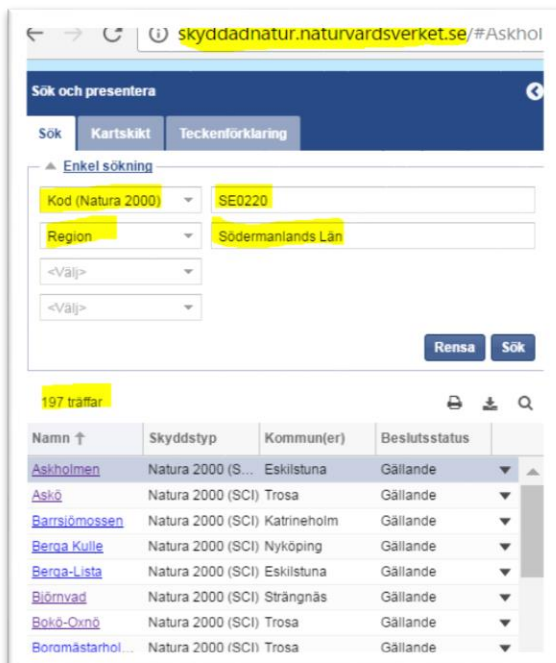
Välj "Detaljerad sökning"



Välj alternativ *Kod (Natura 2000)* skriv in SE0220

Välj *Region* och sök fram Södermanlands län

Sök, det ska bli 197 träffar. När man klickar på ett av namnen i listan kommer man dit i kartan.



För att se Naturtyper för områdena i kartan gå in på fliken "Kartskikt".

Avmarkera allt i *Naturvårdsregistret*. Det är endast *Naturtypskarteringar* > *Natura naturtypskartan (NNK)* > *Naturtyper (ytor)* som ska vara markerade. Klicka sedan i kartan på den naturtyp du vill veta mer om så kommer en informationsruta upp i fönstret.

