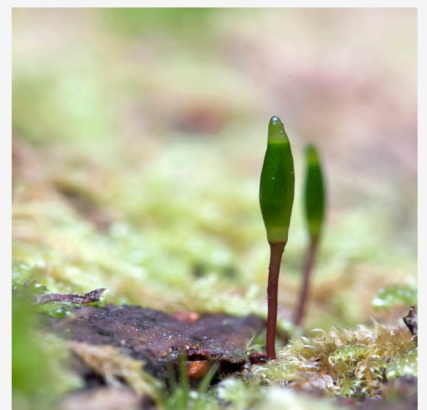


Bevarandeplan för Natura 2000-området

Likstammen



Omslagsfoto: Per Folkesson



LÄNSSTYRELSEN
Södermanlands län



Natura 2000

Natura 2000 är ett ekologiskt nätverk av värdefulla naturområden inom EU. Utpekande av Natura 2000- områden bygger på krav som finns i EUs fågeldirektiv och art- och habitatdirektiv. Syftet är att hejda utrotning av vilda djur och växter och att hindra att deras livsmiljöer förstörs. Alla medlemsländer ska peka ut områden dels för fåglar som anges i EUs fågeldirektiv, dels för naturtyper och arter som anges i art- och habitatdirektivet. Genom utpekandet åtar sig länderna att de utpekade värdena i områdena ska bevaras långsiktigt. Natura 2000-nätverket är en av hörnstenarna i EUs arbete för att bevara biologisk mångfald. I fågeldirektivet och habitatdirektivet listas 170 naturtyper och sammanlagt cirka 900 växt- och djurarter som särskilt värdefulla. 90 av naturtyperna och drygt 100 av djur- och växtarterna i habitatdirektivets bilaga 1 och 2 finns i Sverige. Därtill häckar regelbundet cirka 60 av fågeldirektivets fåglar i vårt land.

Bevarandeplaner

För varje Natura 2000- område ska Länsstyrelsen ta fram en beskrivning. Detta ska göras i särskilda bevarandeplaner eller i en skötselplan om området även är naturreservat. I planen ska det finnas en beskrivning av området med bevarandesyfte, bevarandemål och beskrivningar av de naturtyper och arter som ska bevaras och bidra till gynnsam bevarandestatus. Hot mot Natura 2000-områdets arter och naturtyper, och behov av bevarandeåtgärder, t ex skydd eller skötsel, ska beskrivas. Informationen ska underlätta förvaltningen av området och tillståndsprövningar enligt miljöbalken.

I bevarandeplanen redovisas gränser, naturtyper och arter enligt bästa tillgängliga kunskap, vilket för detta område skiljer sig något från vad som är beslutat av regeringen. Länsstyrelsen har för avsikt att föreslå dessa ändringar till regeringen när tillfälle ges. Vid förvaltning och tillståndsprövning utgår man ifrån i verkligheten förekommande naturtyper, varför det är nödvändigt att bevarandeplanen redovisar dessa, även om de inte har hunnit beslutas av regeringen.

Bevarandeplanen ska fastställas av Länsstyrelsen, som även är ytterst ansvarig för att målsättningen med området uppfylls. Bevarandeplanen ska revideras när ny kunskap tillkommer eller när förutsättningar för området ändras. Bevarandeplanen är inte ett juridiskt bindande dokument. För formell reglering av skydd eller skötsel kan andra beslut behövas, t ex skyddsbeslut för naturreservat. Föreskrifter enligt eventuella skyddsbeslut gäller parallellt med den tillståndsplikt som gäller inom Natura 2000.

Tillståndsplikt och samråd

För att inte skada naturvärden krävs tillstånd för verksamheter eller åtgärder som på ett betydande sätt kan påverka miljön i ett Natura 2000-område. Det kan även gälla åtgärder utanför Natura 2000-området, om de kan påverka miljön i området. Detta regleras i miljöbalken (7 kap. 27-29§§). Då det kan vara svårt att avgöra vilka åtgärder som på ett betydande sätt kan påverka naturvärden behöver man samråda med Länsstyrelsen före genomförandet. Vid skogsbruksåtgärder hålls samråd med Skogsstyrelsen. Mer information finns hos Länsstyrelsen, läs på webben eller kontakta en handläggare.

Kartor

Information om naturtypers utbredning och arter i ett enskilt område går att hitta med hjälp av kartverktyget Skyddad natur. Det kan nås på Naturvårdsverkets hemsida genom att söka på ”kartverktyget skyddad natur”. I kartverktyget söker du upp aktuellt område och klickar på namnet för mer information (se bilaga för användarhandledning).

Det finns även möjlighet att ladda ner naturtypskartan som shp-fil. Det görs på Miljödataportalen.

För mer information om Natura 2000:

Länsstyrelsens hemsida: www.lansstyrelsen.se/sodermanland eller telefon 010-22 340 00

Naturvårdsverkets hemsida: <http://skyddadnatur.naturvardsverket.se/>

Miljödataportalen: <http://mdp.vic-metria.nu/miljodataportalen/>



Bevarandeplan för Natura 2000-området

SE0220357 Likstammen

Kommun: Gnesta och Nyköping

Områdets totala areal: 930,3 ha

Bevarandeplanen uppdaterad av Länsstyrelsen:

Bevarandeplanen fastställd av Länsstyrelsen: 2017-12-19

Markägarförhållanden: Privat

Regeringsbeslut, historik:

SPA: 2000-07-01, regeringsbeslut M2000/1680/Na, pSCI: 2000-07-01, SCI: 2005-01-01,

SAC: 2011-03-01, regeringsbeslut M2010/4648/Nm

Naturtyper och arter som ska bevaras i området:

Naturtyper och arter enligt art- och habitatdirektivet samt fågeldirektivet:

3110 - Näringsfattiga slättsjöar

9010 - Taiga

1166 - Större vattensalamander, *Triturus cristatus*

A002 - Storlom, *Gavia arctica*

A075 - Havsörn, *Haliaeetus albicilla*

A094 - Fiskgjuse, *Pandion haliaetus*

A193 - Fisktärna, *Sterna hirundo*

A215 - Berguv, *Bubo bubo*

Bevarandesyfte

Syftet med Natura 2000 är att säkerställa den långsiktiga överlevnaden för Europas mest värdefulla och hotade naturtyper och arter. I varje enskilt Natura 2000-område är syftet att prioriterade naturtyper och arter bevaras så att området på bästa sätt bidrar till gynnsam bevarandestatus på biogeografisk nivå.

Natura 2000-områdets prioriterade bevarandevärden är klarvattensjön Likstammen, strandnära äldre lövskog invid Torpesta kvarn samt de utpekade arter som listats ovan.

Motivering: Likstammen är en av länets mest exklusiva klarvattensjöar. I sjön finns ett flertal arter typiska för näringsfattiga sjöar, t.ex. sylört och notblomster. Vattnet hyser även rödlistade arter såsom sjöhjortron, lake och pilblad. Likstammen är dessutom hemvist för ett flertal hänsynskrävande fåglar, t.ex. storlom och fiskgjuse.

Prioriterade åtgärder: Hänsyn i omgivande mark för att värna vattenkvaliteten och bevara en ekologiskt funktionell kanton. Åtgärda onaturliga vandringshinder så att fisk och andra organismer kan vandra.

Beskrivning av området

Likstammen som ligger sydväst om Gnesta är en av länets förnämsta klarvattensjöar. Likstammen är en utpräglad sprickdalssjö som ligger i skärningspunkten mellan några av de stora sprickplan som korsar mellersta Södermanland. Sjön är därför flikig och har bergiga och delvis branta stränder såsom vid Djupsundet, Utnäset och Kullberget, som höjer sig mer än 50 m över sjöns yta. Det finns även stränder med mjukare övergångar mellan strand och vatten, stora vikar ömsom smala vikar och långgrunda stränder med sand eller finsediment. Allt detta skapar bra förutsättningar för en god biologisk mångfald.

Omgivningarna utgörs huvudsakligen av bergig och kuperad skogsterräng med barrblandskog med ett stort inslag av hållmarkstallskog. I övrigt förekommer det mindre områden med åker eller betesmark samt bitvis lövskog. Åkerarealen runt sjön är av ringa omfattning och har under senare år minskat genom omläggning till bete eller genom att åker omförts till skog. I sjön finns två större barrskogsklädda öar Malmaön och Sotön samt ca 25 holmar och skär.

Bebyggelsegraden runt sjön är låg. Några större avlopp mynnar inte ut i sjön. Den mäktiga Badelundaåsen går utmed Likstammens sydvästra vik. Smärre isälvsavlagringar finns även söder om sjön samt vid Vedaviken i sydost. Sjön tillförs troligen betydande mängder grundvatten genom dessa åssystem. Sjön ligger ca 25 meter över havet och har ett max djup på 27 meter. Vattnet är näringsfattigt och har ett siktdjup på upp till ca 6 meter. Sjön har i förhållande till sin storlek ett litet tillrinningsområde, delavrinningsområdet är 49,15 km² och har en omsättningstid på ca 11 år.

Likstammen tillhör Svärtaåns huvudavrinningsområde och avvattnas genom Vedaån-Svärtaån till Östersjön, Likstammen är inte reglerad. Vedaån är inte längre reglerad, men 3 km från utloppet har det funnits en dammanläggning. Strand- och vattenvegetationen är i större delen av sjön mycket sparsamt utvecklad, men viss igenväxning med bl.a. bladvass pågår i den inre delen av den nordvästra delen, kallad Axalaviken. Sjön är dricksvattentäkt för Tovetorp, Öster Malma och en del mindre fastigheter.

Området är utpekad som riksintresse för naturvården och klassad som klass 1 (högsta naturvärde) i länets naturvårdsprogram. Inom ramarna för miljömålsarbetet är Likstammen också utpekad som ett nationellt särskilt värdefullt vatten. Några av öarna i Likstammen är fågelskyddsområden och omfattas av biotopskydd. Hela sjön är en viktig fågelokal och utpekad som ett SPA-område enligt fågeldirektivet, både för häckande fåglar och som rastplats. Området är också av regionalt intresse för kulturmiljövården.

De höga naturvärdena i Likstammen beror av flera saker. De mest grundläggande är de naturgeografiska förutsättningarna som berggrund, jordarter, vattenkvalité, klimat och historisk påverkansgrad. Påverkan från människan har inte alltid varit positiv som t. ex utplantering av signalkräfter, näringsläckage från jord och skogsbruk etc.

Likstammen har bl.a. en mycket värdefull flora med ett flertal ovanliga arter, bland annat den kolonibildande grönalgen *Nostoc zetterstedti* (sjöhjortron). Arten är sällsynt i Sverige och

mycket sällsynt i övriga Europa. Likstammen är en av två kända växtplatser i Södermanland och har därför en hög biologisk funktion för arten i regionen. Likstammen är även en känd lokal för ishavsrelikten pungräka (*Mysis relicta*). I sjön finns dessutom ett flertal växter som är mindre vanliga i länet, t.ex. höstlånke, plattbladig igelknopp, sylört och vekt braxengräs (*Isoetes echinospora*).

Berggrunden kring sjön utgörs till största delen av sedimentgnejser och urgraniter samt leptiter. Ett större dioritmassiv finns vid Lundbynäs och i mellersta delen korsas sjön av ett par framträdande diabasgångar. Den dominerande jordarten är morän. De låglänta delarna med finkornigare jordar har tidigare varit uppodlade (runt sekelskiftet).

Vad kan påverka negativt

- Reglering av sjön kan medföra onaturliga vattennivåer och fluktuationer, vilket exempelvis kan leda till erosion eller annan skada på strandzonerna.
- Skogsbruk i tillrinningsområdet, inklusive avverkning, markavvattning och skyddsdikning kan leda till ökad belastning av humusämnen, grumling och igenslamning av bottenvegetationen och grunda bottenar.
- Jordbruk i tillrinningsområdet som orsakar närings och/eller läckage av bekämpningsmedel till sjön.
- Ny dikning eller rensning av diken i tillrinningsområdet.
- Utsläpp av föroreningar från punktkälla, t ex avlopp, industri, täkt eller annan verksamhet ökar risken för negativa vattenkemiska förändringar.
- Försurning. Sjötypen kan ha låg buffringskapacitet mot försurande ämnen vilket ökar riskerna för onaturlig sänkning av sjöns pH.
- Utsättning av för sjön främmande arter eller fiskstammar, kan bl.a. ändra konkurrensförhållandena i sjön och sprida smitta.
- Ensidigt fiske eller för hårt fisketryck kan medföra en minskad fiskpopulation.
- Minskning av arealen naturliga strandmiljöer. Exempelvis kan exploatering av strandområden bl.a. störa sjöns rika fågelliv.
- Intensiv trafik av småbåtar i känsliga fågelområden.
- Regleringskonstruktioner kan utgöra vandringshinder.

Bevarandeåtgärder

Enligt 7 kap 28§ MB krävs tillstånd för att bedriva verksamheter eller vidta åtgärder som på ett betydande sätt kan påverka miljön eller störa utpekade arter i ett naturområde som har förtecknats enligt 27§ Miljöbalken, dvs ett Natura 2000-område. Tillstånd krävs inte för verksamheter och åtgärder som direkt hänger samman med eller är nödvändiga för skötsel och förvaltning av området.

EU:s ramdirektiv för vatten utgör grund för skydd av vatten. Direktivet har införlivats i svensk lagstiftning genom förordningen (2004:660) om förvaltning av kvaliteten på vattenmiljön. Syftet med lagstiftningen är bl.a. att ställa krav på icke försämring av ytvatten med avseende på både ekologisk och kemisk status.

Likstammen omfattas av 100 meter strandskydd.

Fartbegränsning för båtar på sjön är 5 knop.

Fågelskyddsområde omfattar delar av Likstammen. Landstigningsförbud på öarna Stora och Lilla Hästholmen, Brända holmen, Tegelslagarholmen, Stora och lilla kalskär, Högholmarna, Djäknepinan, Skäret, Grindholmarna och Rakskallen gäller mellan 1a april och 15e juli.

Likstammen ingår i ett projekt där avrinningsområdet delats in i olika målklasser. Syftet med målklassningen är att identifiera omgivande markers olika naturvärden och känslighet för att därefter kunna föreslå lämplig skötsel/orördhet för att sjöns vattenkvalitet ska bevaras. I dagsläget (februari 2017) har markägare för totalt 70 % av avrinningsområdets yta valt att följa målklassningsmodellen.

Vid åtgärder som utförs i anslutning till sjön eller tillrinnande vattendrag ska en skyddszon finnas mot vattnet. Denna skyddszon får i varje enskilt fall anpassas efter åtgärden samt hur den kan tänkas påverka sjön och dess värden. Rensning av diken i anslutning till sjön ska i möjligaste mån undvikas. Om rensning ändå genomförs ska skyddsåtgärder genomföras för att minimera tillförseln av sediment till sjön.

För att sjön ska uppnå gynnsamt tillstånd behöver onaturliga vandringshinder åtgärdas så att fisk och andra organismer kan vandra.

Uppföljning av naturtyper och arter

Länsstyrelsen ansvarar för att uppföljning av bevarandemål genomförs. Uppföljningen ska ske enligt de manualer för skyddade områden som har tagits fram av Naturvårdsverket och Havs- och vattenmyndigheten. Mätbara mål, så kallade målklasser, ska registreras i databasen SkötselDOS. Dessa målklasser följs sedan upp. Målsättningen är att kunna se om de bevarandemål som satts upp i bevarandeplaner och skötselplaner uppfylls, att skötseln fungerar och att Natura 2000-naturtyperna och arterna har gynnsamt tillstånd.

Naturtyper och arter enligt art- och habitatdirektivet samt fågeldirektivet:

3110 - Näringsfattiga slättsjöar

Areal: 928,17 ha. Arealen fastställd i regeringsbeslut

Beskrivning

Likstammen ingår sedan 1998 i det regionala miljöövervakningsprogrammet och har ingått i riksinventeringen av vattenkemi under åren, 1972, -75, -90, -95 och år 2000. Totalfosfor ligger kring 12 µg/l vilket enligt bedömningsgrunderna från 1999 är klass 2. Vattenkemin har inte förändrats så mycket under de åren riksinventering pågick, det som visas av resultaten är att fosforhalten har ökat något från att ha varit i klass 1 under de tre första åren till att ligga i klass 2, 1995 och 2000. Även kvävehalterna har ökat något under åren (klass 2, år 2000). Sjöns pH ligger på drygt 7 och vattenfärgen (humusämnen) ligger i klass 2 (svagt färgat vatten). Siktdjupet varierar mellan 5,3 och 6,1 m i sjön.

Fiskarter som förekommer i sjön är bl.a. abborre, gädda, sik, lake, sutare och ål. Det finns signalkräftor i sjön, utsatta utan tillstånd.

År 1998 gjordes en bottenfaunainventering i Likstammen, där fann man att den vanligaste arten var sötvattensmärla (*Gammarus pulex*). Det visar på att vattnet är rent, syrgasrikt och ej försurningspåverkat. 2006 års bottenfauna visar att på de djupaste delarna är det lite svagare med syresättningen och här finner man djur som *Chaoborus flavicans*, *Chironomus plumosus* samt några oligochaeter och tanypodiner. Den totala abundansen är dock låg. Flera syrekrävande arter påträffades grundare. Det intressantaste noterades dock på 8 m där man fann ett exemplar av ishavsrulikten *Pallasea quadrispinosa*. Det var det enda fyndet av den arten i hela det undersökta materialet. Likstammen är en känd lokal för ishavsrulikten pungräka (*Mysis relicta*).

Vid vattenväxtinventeringarna inom den regionala miljöövervakningen 2009 och 2012 påträffades ett stort antal undervattens- eller flytbladväxter. Det intressantaste fyndet var den rödlistade makroalgen sjöhjortron. Tretton av de funna arterna är typiska för Natura 2000-områden. Varav fyra för näringsfattiga slättsjöar (3110) och Ävjestrandssjöar (3130) (vekt och styvt braxengräs, notblomster, sylört och strandpryl) och två som är typiska enbart för Ävjestrandssjöar (strandankel och nålsäv). Även arter för naturligt näringrika sjöar påträffades. Styvt braxengräs växer ända ner till 3,5-4 m djup och var den mest frekvent förekommande arten. Även vattenlevande mossor som t.ex. spjutmossa har påträffats.

Vattenförvaltningens klassning av Likstammen är måttlig ekologisk status (år 2013). Undersökningar av näringsämnen (totalbiomassa av växtplankton, andel cyanobakterier och trofiskt index) visar tillsammans med makrofyter på god status. Fyra vattenväxtarter som med mer än 70 % finns i sjöar med hög status tyder på god kvalitet. Fysisk påverkan i form av vandringshinder i vattendragen som rinner till och från sjön drar dock ner den sammanvägda bedömningen till måttlig status. Sjön uppnår ej god kemisk status med avseende på kvicksilver och PBDE, då gränsvärdena för dessa ämnen överskrids i alla Sveriges ytvattenförekomster. Sjön har ett stabilt pH och är klassad till hög status med avseende på försurning.

Bevarandemål

Näringsfattiga slättsjöar är relativt grunda sjöar som ska ha klart vatten och näringsfattiga strandzoner. Sjön ska ha god ekologisk status. Vattenkvaliteten ska inte påverkas av gödning eller skogsbruk i sjöns närområde. Sjön ska ha naturliga vattenståndsvariationer och en

karaktäristisk artsammansättning. Det ska vara fria vandringsvägar i anslutande vattendrag för fiskar och andra organismer.

Vattnet ska ha inslag av typiska arter som t.ex. notblomster, strandpryl och braxengräs och den rödlistade kolonibildande cyanobakterien sjöhjortron, ska ha en stabil förekomst i sjön. Störningskänsliga fåglar som t.ex. storlom ska kunna häcka framgångsrikt i området. Arealen näringsfattig slättsjö ska vara minst 928 ha.

Bevarandetillstånd

Ej gynnsamt bevarandetillstånd. Vandringshinder i vattendragen som rinner till och från sjön hindrar fiskar och andra organismer från att vandra naturligt. Sjön har god status beträffande näringsämnen och makrofyter.

9010 - Taiga

Areal: 1,66 ha. Arealen fastställd i regeringsbeslut

Beskrivning

Naturtypen taiga finns utefter ån vid vid Torpesta kvarn. Skogen domineras av klibbal med ett stort inslag av asp. Andra trädslag är bland annat glasbjörk, sälg, rönn och hägg. Fältskiktet är örtrikt med arter som blåsippan och strutbräken. Största delen av taigan är klassad som nyckelbiotop och det finns höga naturvärden knutna till gamla träd och död ved.

Bevarandemål

Taigan ska ha naturskogskaraktär och vara flerskiktad med ett betydande inslag av äldre träd och död ved. Trädskikten ska domineras av lövträd såsom klibbal, asp, glasbjörk, sälg och rönn. Gran ska inte utgöra ett påtagligt inslag. Det ska finnas tillräcklig förnyring av lövträd i området, för att de unga träden på sikt ska kunna ersätta de äldre. Skogen ska präglas av naturliga processer och småskaliga naturliga störningar eller skötselåtgärder som efterliknar sådana, t.ex. åldrande och avdöende, insektsangrepp, storm eller översvämning. Skogen ska hysa en hög biologisk mångfald av kärlväxter, mossor, lavar, svampar, fåglar och skalbaggar. Typiska arter, som t.ex. kandelabersvamp, aspgelélav och lunglav ska förekomma i området. Arealen taiga ska vara minst 1,66 ha.

Bevarandetillstånd

Gynnsamt bevarandetillstånd.

1166 - Större vattensalamander, *Triturus cristatus*

Artens förekomst är fastställd i regeringsbeslut.

Beskrivning

Den större vattensalamandern lever på land förutom under lekperioden som sker under våren i små till medelstora, permanenta vattensamlingar. Dammarna ska helst vara 10 meter i diameter eller större, minst 0,5 meter djupa och inte för sura ($\text{pH} \geq 5,0$). Den behöver permanent vatten på grund av den långa larvutvecklingen. Vattensamlingarna ska helst vara fisktomma så att larverna inte utsätts för predation av fisk. Vattensalamandern har ganska höga krav på landmiljön den lever i. Det kan vara t.ex. murkna trädstammar eller mossbeklädda stenar i fuktig miljö helst i lövdominerad skog. Den har sitt kärnområde i södra delen av sjön.

Bevarandemål

Större vattensalamander ska finnas i en livskraftig population. Områdets lekvatten ska vara solbelyst, fiskfritt, ha ett gynnsamt pH och omges av orörd lövskog. Lekvattnets hydrologi ska vara opåverkad. Det ska inte förekomma någon gödning i anslutande mark och grov död ved ska lämnas. Arealen småvatten, där den större vattensalamanderns leker, ska vara minst 0,8 ha.

Negativ påverkan

- Habitatförstöring, många leklokaler försvinner genom igenläggning av dammar, dikning och dränering, det anses utgöra den främsta orsaken till artens observerade minskning.
- Försurning, arten försvinner ofta när pH understiger 5,0.
- Höga nitrihalter eller låg alkalinitet gör att fiskfria småvatten inte kan användas som lekområde.
- Inplantering av fisk.
- Fragmentering, tätheten bör vara runt 4 lekvatten/km² för att arten ska ha goda förutsättningar för långsiktig överlevnad.
- Förstörelse av landhabitat, t. ex avverkning av gammal lövskog.

Bevarandeåtgärder

- Det behövs riktade inventeringar av arten för att skapa ett bra kunskapsunderlag.

Bevarandetillstånd

Okänt bevarandetillstånd. Länsstyrelsen har i dagläget inte tillräcklig information om arten för att kunna ange dess bevarandetillstånd.

A002 - Storlom, *Gavia arctica*

Artens förekomst är fastställd i regeringsbeslut.

Beskrivning

Storlommen är en störningskänslig fågel knuten till klara vatten där den livnär sig på fisk. Den är beroende av hög vattenkvalitet och är därigenom en god indikator på rena sjöar. Den häckar gärna i ganska stora skogssjöar som är mer än 20 ha. Den föredrar näringsfattiga sjöar med lite växtlighet, steniga stränder och rikligt med små öar för bobygget. Storlommen har svårt att röra sig på land, det gör att de väljer att ha sina bon så nära strandkanten som möjligt. År 2012 uppskattades det svenska storlombeståndet till cirka 6200 par (5300 - 7100 par), vilket utgör hälften av det västeuropeiska beståndet. Från Likstammen har storlom rapporterats vid 27 tillfällen de senaste fem åren. Under år 2016 gjordes 9 rapporteringar om totalt 28 storlommar till artportalen. Flera av rapporterna gäller par i lämplig häckningsbiotop.

Bevarandemål

Storlom ska finnas i en livskraftig population. Det ska finnas tillgång till lämpliga häckningsplatser där arten kan häcka ostört. Sjön Likstammen ska vara ett rent och fiskrikt vatten där storlommen kan hämta sin föda. Arealen näringsfattig slättsjö ska vara minst 928 hektar.

Negativ påverkan

- Största hotet torde utgöras av mänsklig störning på häckningslokalerna under främst maj- juli genom landning av båtar på häckningsskär, badande folk, båtsport, kanoting och sportfiske. Sådan störning ökar risken för äggpredation.
- Motorbåtstrafik, vilket ger skador på bon pga. uppsvallande vatten.
- Sämre vattenkvalitet, bl. a. ökad grumlighet, näringsläckage och mer humusämnen i vattnet.
- Onaturliga vattenståndsvariationer till följd av regleringar, kan omintetgöra eller försena häckningen, vilket i det senare fallet ökar risken för mänsklig störning.
- Inverkan av miljögifter.
- Förurning.
- Minskad tillgång på fisk.
- Bullerstörning, av t. ex båttrafik.
- Anläggning av vindkraftverk i närområdet

Bevarandeåtgärder

- Det behövs riktade inventeringar av arten för att skapa ett bra kunskapsunderlag.

Bevarandetillstånd

Gynnsamt bevarandetillstånd. Arten ses regelbundet i sjön Likstammen. Fågelpar i lämplig häckningsbiotop sågs sensast förra året (år 2016).

A075 - Havsörn, *Haliaeetus albicilla*

Artens förekomst är ej fastställd i regeringsbeslut.

Beskrivning

Vår största rovfågel som under lång tid av 1900-talet minskade i antal, bl a beroende på miljögifter och förföljelse. Tack vare intensiva räddningsinsatser sedan 70-talet har det skett en vändning och idag är beståndet i stort sett tillbaka på samma nivå som på 1950-talet. Över 700 havsörnspar häckar idag i Sverige. Havsörnen är till stor del knuten till vatten för sitt födosök. Under häckningssäsongen är fisk den dominerande födan, men den tar även fågel och medelstora däggdjur. Havsörnen bygger stora, omfångsrika och tunga bon och kräver därför kraftiga träd (i första hand tall) för boets placering. Örnen är väldigt störningskänslig vid boplatsen. Arten jagar över arealer i storleksordningen 50–200 km². De köns mogna, etablerade örnarna är i huvudsak stannfåglar. Havsörnen är rödlistad i kategorin Nära hotad (NT) i Sverige. Två - tre havsörnsrevir överlappar Likstammens Natura 2000-område.

Bevarandemål

Havsörn ska finnas i en livskraftig population. Det ska finnas tillgång till lämpliga häckningsplatser där arten kan häcka ostört. Likstammen ska vara ett fisk- och bytesrikt område där havsörnen kan hitta föda. Arealen näringsfattig slättsjö ska vara minst 928 hektar.

Negativ påverkan

- Brist på lämpliga boträd.
- Exploatering av häckningsområden genom t. ex skogsbruk och fritidsbebyggelse.
- Ökad tillgänglighet och störningar vid bona av friluftsliv, ökad båttrafik och nya skogsbilvägar.
- Illegal jakt och boplundring.
- Bullerstörning, av t. ex båttrafik.
- Kollision med kraftledningar.
- Anläggning av vindkraftverk i närområdet

Bevarandeåtgärder

- Det behövs riktade inventeringar av arten för att skapa ett bra kunskapsunderlag.

Bevarandetillstånd

Gynnsamt bevarandetillstånd: Arten ses regelbundet i sjön Likstammen. Fågelpar i lämplig häckningsbiotop sågs sensast förra året (år 2016).

A094 - Fiskgjuse, *Pandion haliaetus*

Artens förekomst är fastställd i regeringsbeslut.

Beskrivning

Fiskgjusen är Södermanlands landskapsfågel och en av fågelvärldens skickligaste fiskare. Den fångar bland annat gädda och braxen. För att på hög höjd kunna se sina bytesdjur behövs ett relativt klart vatten att fiska i. Den är beroende av lämpliga träd för sitt bobygge. De bygger stora bon av ris i toppen av plattkronade kraftiga träd med utsikt över omgivningen. Det lämpligaste trädslaget är tall ($\geq 90\%$) men även andra större och kraftiga trädslag kan användas. Sveriges bestånd av fiskgjuse var år 2012 cirka 4100 par enligt SOF:s beräkningar, vilket utgör ungefär 40 % av det totala europeiska beståndet. Från Likstammen har fiskgjuse rapporterats vid 11 tillfällen de senaste fem åren. Under år 2016 gjordes 8 rapporteringar om totalt 23 fiskgjusar till artportalen. Flera var ungfåglar. År 2016 häckade 6 par i Likstammen, vilket är en minskning sedan ett decennium tillbaka då det häckade cirka 10 par.

Bevarandemål

Fiskgjuse ska finnas i en livskraftig population. Det ska finnas tillgång till lämpliga häckningsplatser där arten kan häcka ostört. Sjön Likstammen ska vara ett fiskrikt vatten där fiskgjusen kan hämta sin föda. Arealen näringsfattig slättsjö ska vara minst 928 hektar.

Negativ påverkan

- Eftersom fiskgjusen ofta häckar nära stränder utgör närgången båttrafik, sportfiske, bad, kanotning, vandrare etc. i boets omedelbara närhet ett hot.
- Avverkning av boträd eller potentiella boträd.
- Förurning av sjöar kan medföra sämre födotillgång samt en ökad exponering för giftiga metaller.
- Illegal fågeljakt på ägg, ungar eller vuxna.
- Minskad tillgång på fisk.
- Bullerstörning, av t. ex båttrafik och störning från lågflygande flygtrafik över sjön.
- Anläggning av vindkraftverk i närområdet.
- Konkurrens om bytesfisk och lämpliga boplatser från exempelvis havsörn.

Bevarandeåtgärder

- Det behövs riktade inventeringar av arten för att skapa ett bra kunskapsunderlag.

Bevarandetillstånd

Gynnsamt bevarandetillstånd. Arten ses regelbundet i sjön Likstammen. Ett flertal flygga ungar observerades under den senaste häckningssäsongen år 2016.

A193 - Fisktärna, Sterna hirundo

Artens förekomst är fastställd i regeringsbeslut.

Beskrivning

Fisktärnan är spridd i hela Syd- och Mellansverige, i Norrland huvudsakligen längs kusten. I Sverige finns uppskattningsvis cirka 20 000 - 25 000 par, vilket är cirka 10 procent av den europeiska populationen. Fisktärnan kan häcka solitärt, men även i kolonier och områdena de häckar i kan vara väldigt omväxlande. De kan häcka på kala skär till frodiga strandängar. Boet som är en fördjupning i marken placeras oftast på öppna lågbevuxna områden. Fisktärnan behöver tillgång på fiskrika sjöar och/eller grunda kustområden samt störningsfria häckningsplatser. För att större kolonier skall kunna etableras krävs rovdjursfria områden; framför allt mink och räva bör hindras att nå häckningsplatserna. Under häckningen födosöker fisktärnorna inom ett område i storleksordningen 1-5 km²

Bevarandemål

Fisktärnan ska finnas i en livskraftig population. Det ska finnas tillgång till lämpliga häckningsplatser där arten kan häcka ostört och utan risk för predation från rovdjur såsom mink och räva. Sjön Likstammen ska vara ett fiskrikt vatten där fisktärnan kan hämta sin föda. Arealen näringsfattig slättsjö ska vara minst 928 hektar.

Negativ påverkan

- En ökad båttrafik och expanderande friluftsliv inklusive sportfiske innebär risk för stora störningar. Exempel finns exempel på hur ett enda besök under häckningstid fått fåglarna att överge kolonin.
- Lokalt kan förekomst av mink och andra rovdjur leda till att kolonier försvinner.
- Igenväxning och förbuskning av häckningsmiljöerna.
- Inverkan av miljögifter.
- Minskad tillgång på fisk.
- Bullerstörning, av t. ex båttrafik.

Bevarandeåtgärder

- Røjning av träd- och buskvegetation som kommit upp på tidigare kala skär. Träd och buskar kan fungera som utkiksplatser för rovfåglar, vilket gör skär med denna typ av vegetation oattraktiva som häckningslokaler.
- Det behövs riktade inventeringar av arten för att skapa ett bra kunskapsunderlag.

Bevarandetillstånd

Gynnsamt bevarandetillstånd. I dagsläget bedöms arten ha ett gynnsamt tillstånd i Likstammen. Det är dock nödvändigt att det finns attraktiva, träd- och buskfria häckningsöar i området. Då träd och buskar kommer upp på lämpliga häckningsöar behöver dessa röjas bort.

A215 - Berguv, Bubo bubo

Artens förekomst är fastställd i regeringsbeslut.

Beskrivning

Berguven har under långa tider varit förföljd. En omfattande uppfödning och utplantering startade 1965. Tack vare utplanteringen i kombination med minskad förföljelse och minskad exponering av miljögifter har stammen successivt vuxit. Berguven är en utpräglad stannfågel och strikt territoriell under hela året, ungfåglar kan dock göra vidsträckta förflyttningar. Födan består främst av medelstora däggdjur. Antalet revir i Sverige tros vara 600-700 stycken, vilket utgör knappt 5 procent av den europeiska populationen. Tidigare har man trott att berguven var en utpräglad storskogs eller vildmarksart, men man har sett att den trivs att leva i omväxlande miljöer som mellanbygdernas jordbrukslandskap och skärgårdsområden. Man kan hitta berguven ganska nära bebyggelse och till och med inne i städer, där tillgången till föda är stor, t. ex råttor. Berguven bygger sina bon på skyddade klipphyllor eller direkt på marken, ofta i skydd av ett stenblock eller en rotvälta. Även om berguven kan häcka i närheten av människor är den väldigt känslig för störningar vid boplatsen under de tidiga stadierna av häckningen. Berguven är rödlistad i kategorin Sårbar (VU) i Sverige.

Bevarandemål

Berguven ska finnas i en livskraftig population. Det ska finnas tillgång till lämpliga häckningsplatser där arten kan häcka ostört. Likstammen ska också vara ett område där berguven kan finna föda. Arealen näringsfattig slättsjö ska vara minst 928 hektar.

Negativ påverkan

- Olovlig jakt och störning vid bona.
- Inverkan av miljögifter.
- Bullerstörning, av t. ex båttrafik.
- Anläggning av vindkraftverk i närområdet

Bevarandeåtgärder

- Det behövs riktade inventeringar av arten för att skapa ett bra kunskapsunderlag.

Bevarandetillstånd

Okänt bevarandetillstånd: Arten ses reglebundet i området runt sjön Likstammen, det behövs dock mer underlag för att artens bevarandetillstånd ska kunna bedömas.

Dokumentation

Exempel på arter som har noterats i området:

Vattenväxter (makrofyter):

Vekt braxengräs (*Isoëtes echinospora*)
Styvt braxengräs (*Isoëtes lacustris*)
Notbomster (*Lobelia dortmanna*)
Strandpryl (*Plantago uniflora*)
Sylört (*Subularia aquatica*)
Vattenpest (*Elodea canadensis*)
Vägtåg (*Juncus bufonius*)
Hårslinga (*Myriophyllum alterniflorum*)
Topplösa (*Lysimachia thyrsoiflora* L.)
Glansslinke (*Nitella flexilis*)
Gräsnate (*Potamogeton gramineus* L.)
Uddnate (*Potamogeton friesii*)
Pilblad (*Sagittaria sagittifolia*)
Ålnate (*Potamogeton perfoliatus* L.)
Strutbräken (*Matteuccia struthiopteris*)
Vit näckros (*Nymphaea alba*)
Nordnäckros (*Nymphaea alba* subsp. *Candida*)
Strandranunkel (*Ranunculus reptans* L.)
Sjöplommon (*Nostoc pruniforme*)
Sjöhjortron (*Nostoc zetterstedti*)
Vattenpilört (*Persicaria amphibia* (L.) Gray)
Vass (*Phragmites australis*)
Svalting (*Alisma plantago-aquatica* L.)
Höstlånke (*Callitriche hermaphroditica* L.)
Plattbladig igelknopp (*Sparganium angustifolium* Michx.)

Fiskarter:

Sik (*Coregonus lavaretus*)
Abborre (*Perca fluviatilis*)
Gädda (*Esox lucius*)
Gärs (*Gymnocephalus cernuus*)
Lake (*Lota lota*)
Ål (*Anguilla anguilla*)
Braxen (*Abramis brama*)
Id (*Leuciscus idus*)
Löja (*Alburnus alburnus*)
Mört (*Rutilus rutilus*)
Ruda (*Carassius carassius*)
Sarv (*Scardinius erythrophthalmus*)
Sutare (*Tinca tinca*)
Bäcknejonöga (*Lampetra planeri*)

Ringmaskar:

Blodigel (*Hirudo medicinalis*)

Kräldjur:

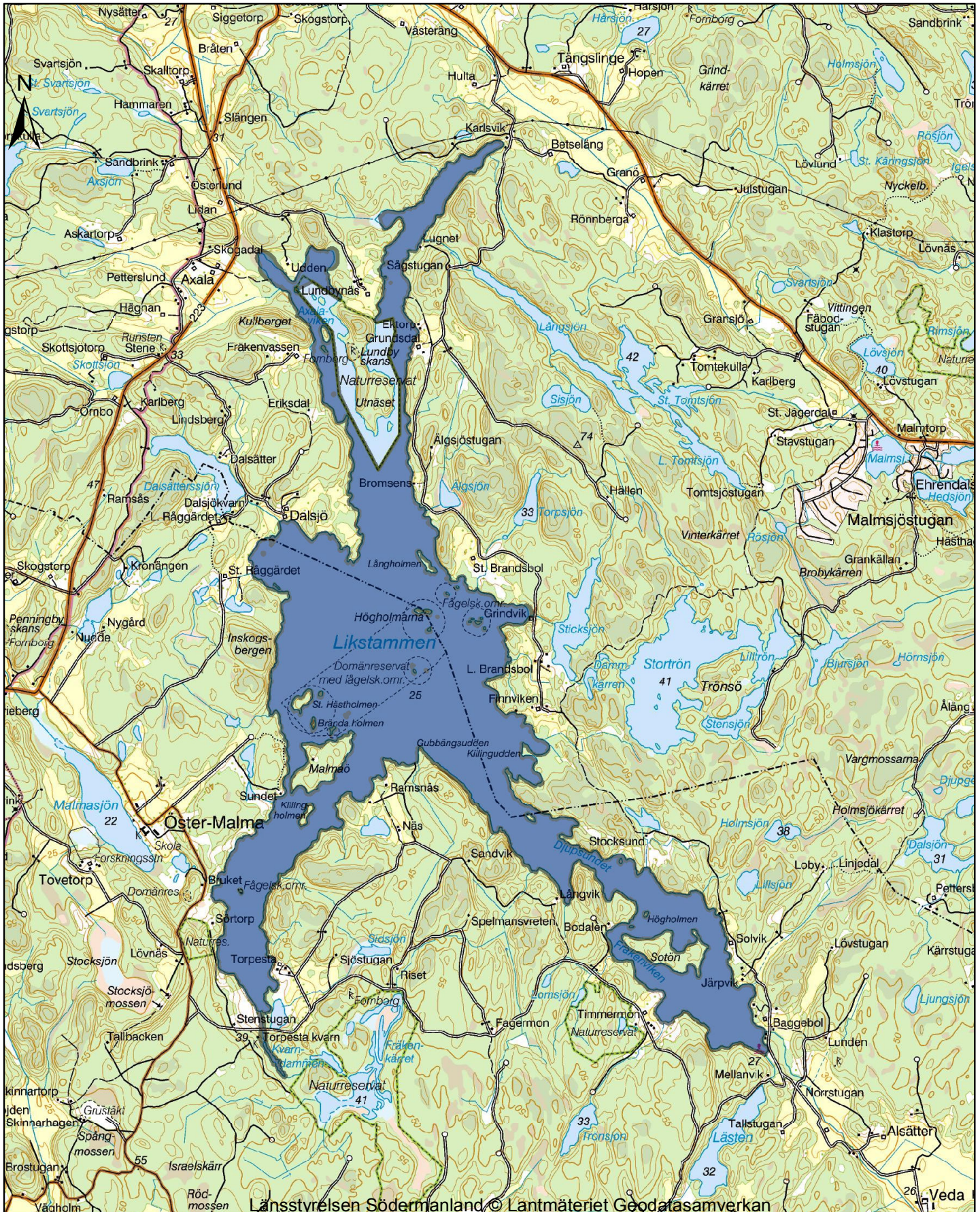
Vanlig snok (*Natrix natrix*)

Referenser

- ArtDatabanken 2015. Rödlistade arter i Sverige 2015.
- ArtDatabanken. 2017. Artfakta. ArtDatabanken, SLU. Hämtad 2017-02-23.
- Artportalen. 2017. Artfynd (t.o.m. februari 2017).
- Ekonomiska kartan, kartbladsnummer: 9H7f, 9H7g, 9H8f, 9H8g.
- Henriksson Lennart, Bleckert Stefan. 2016. Handbok i Blå-Gul-Grön Målklassning – ett sätt att värna vatten med höga naturvärden. Opubl. utkast.
- Häradskartan, 1901, Rönö och Hölebohärad, nordvästra sidan och 1905 Daga Härad.
- Naturvårdsverket. 2016. Havsörn. Hämtad från hemsida 2017-02-23.
- Naturvårdsverket. Natura 2000 Art- och naturtypsvisa vägledningar. Naturvårdsverkets hemsida.
- Länsstyrelsen i Södermanlands län. 1969. Beslut om landstigningsförbud på vissa öar i sjön Likstammen. IIR11-3-69.
- Länsstyrelsen i Södermanlands län. 1989. FÖRFATTNINGSSAMLING 04FS 1989:22. Kungörelse om trafikföreskrifter.
- Länsstyrelsen i Södermanlands län 1991: Sörmlands natur. Naturvårdsprogram. ID nr: 80-39.
- Länsstyrelsen i Södermanlands län. 2006. Bevarandeplan för Natura 2000-område Likstammen-Registerblad, Område av riksintresse för naturvård i Södermanlands län, ID nr: NRO 04 010.
- Torpesta kvarn (SE0220357) Nyköping och Gnesta kommun, Södermanlands län. Dnr: 511-10952-2004.
- Sveriges Lantbruks Universitet. 2017. Miljödata MVM, En webbtjänst med mark, vatten och miljödata <<http://miljodata.slu.se/mvm/>>
- Sveriges Ornitologiska Förening. 2017. BirdLife Sverige. Fiskgjuse årets riksinventeringsart. Hämtad: 2017-02-23.
- Vatteninformationssystem Sverige. 2017. Vattenförekomst Likstammen, EU_CD: SE653531-158389. Statusklassning år 2015. Hämtad: 2017-02-22.

Inventeringar

- Riksinventering, vattenkemi. Inst för miljöanalys, SLU, 1990, 1995 och 2000.
- Riksinventering, bottenfauna, Inst för miljöanalys, SLU, 1995 och 2000.

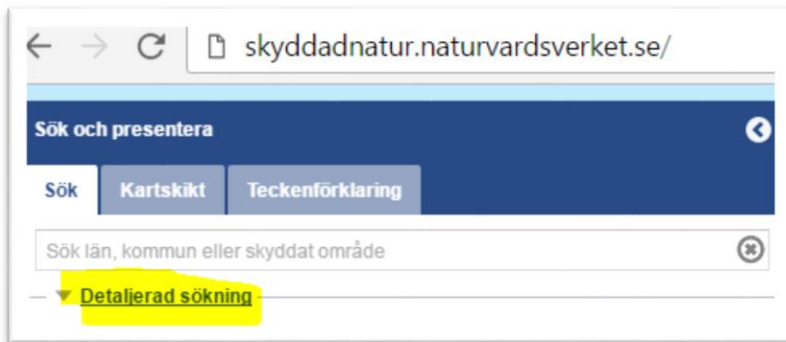


Karttjänst Skyddad natur

<http://skyddadnatur.naturvardsverket.se/>

För att få en bild av var i respektive Natura 2000-område naturtyperna finns kan Naturvårdsverkets karttjänst Skyddad natur användas.

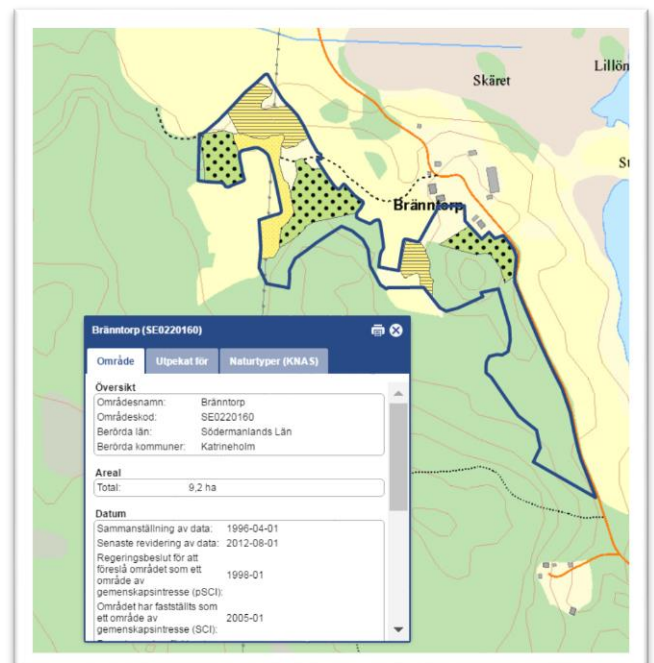
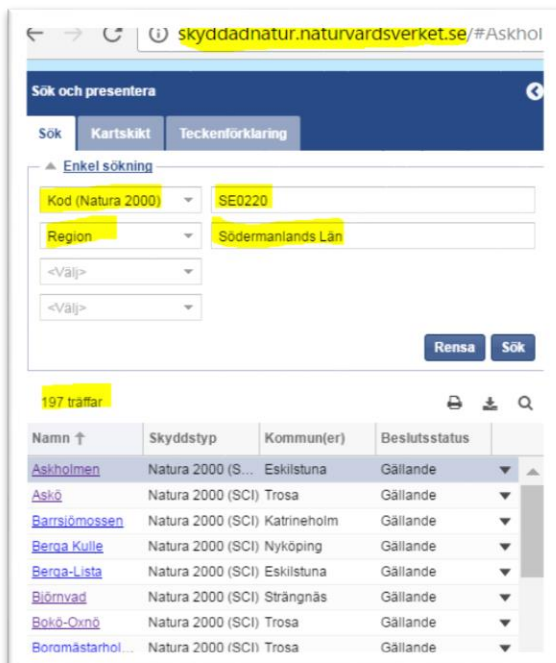
Välj "Detaljerad sökning"



Välj alternativ *Kod (Natura 2000)* skriv in SE0220

Välj *Region* och sök fram Södermanlands län

Sök, det ska bli 197 träffar. När man klickar på ett av namnen i listan kommer man dit i kartan.



För att se Naturtyper för områdena i kartan gå in på fliken "Kartskikt".

Avmarkera allt i *Naturvårdsregistret*. Det är endast *Naturtypskarteringar* > *Natura naturtypskartan (NNK)* > *Naturtyper (ytor)* som ska vara markerade. Klicka sedan i kartan på den naturtyp du vill veta mer om så kommer en informationsruta upp i fönstret.

