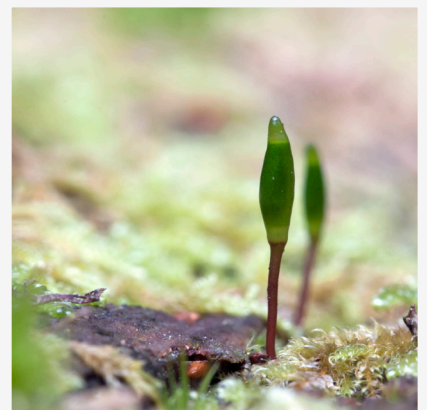


Bevarandeplan för Natura 2000-området

Lervik



Omslagsfoto: Per Folkesson



LÄNSSTYRELSEN
Södermanlands län



Natura 2000

Natura 2000 är ett ekologiskt nätverk av värdefulla naturområden inom EU. Utpekande av Natura 2000- områden bygger på krav som finns i EUs fågeldirektiv och art- och habitatdirektiv. Syftet är att hejda utrotning av vilda djur och växter och att hindra att deras livsmiljöer förstörs. Alla medlemsländer ska peka ut områden dels för fåglar som anges i EUs fågeldirektiv, dels för naturtyper och arter som anges i art- och habitatdirektivet. Genom utpekandet åtar sig länderna att de utpekade värdena i områdena ska bevaras långsiktigt. Natura 2000-nätverket är en av hörnstenarna i EUs arbete för att bevara biologisk mångfald. I fågeldirektivet och habitatdirektivet listas 170 naturtyper och sammanlagt cirka 900 växt- och djurarter som särskilt värdefulla. 90 av naturtyperna och drygt 100 av djur- och växtarterna i habitatdirektivets bilaga 1 och 2 finns i Sverige. Därtill häckar regelbundet cirka 60 av fågeldirektivets fåglar i vårt land.

Bevarandeplaner

För varje Natura 2000- område ska Länsstyrelsen ta fram en beskrivning. Detta ska göras i särskilda bevarandeplaner eller i en skötselplan om området även är naturreservat. I planen ska det finnas en beskrivning av området med bevarandesyfte, bevarandemål och beskrivningar av de naturtyper och arter som ska bevaras och bidra till gynnsam bevarandestatus. Hot mot Natura 2000-områdets arter och naturtyper, och behov av bevarandeåtgärder, t ex skydd eller skötsel, ska beskrivas. Informationen ska underlätta förvaltningen av området och tillståndsprövningar enligt miljöbalken.

I bevarandeplanen redovisas gränser, naturtyper och arter enligt bästa tillgängliga kunskap, vilket för detta område skiljer sig något från vad som är beslutat av regeringen. Länsstyrelsen har för avsikt att föreslå dessa ändringar till regeringen när tillfälle ges. Vid förvaltning och tillståndsprövning utgår man ifrån i verkligheten förekommande naturtyper, varför det är nödvändigt att bevarandeplanen redovisar dessa, även om de inte har hunnit beslutas av regeringen.

Bevarandeplanen ska fastställas av Länsstyrelsen, som även är ytterst ansvarig för att målsättningen med området uppfylls. Bevarandeplanen ska revideras när ny kunskap tillkommer eller när förutsättningar för området ändras. Bevarandeplanen är inte ett juridiskt bindande dokument. För formell reglering av skydd eller skötsel kan andra beslut behövas, t ex skyddsbeslut för naturreservat. Föreskrifter enligt eventuella skyddsbeslut gäller parallellt med den tillståndsplikt som gäller inom Natura 2000.

Tillståndsplikt och samråd

För att inte skada naturvärden krävs tillstånd för verksamheter eller åtgärder som på ett betydande sätt kan påverka miljön i ett Natura 2000-område. Det kan även gälla åtgärder utanför Natura 2000-området, om de kan påverka miljön i området. Detta regleras i miljöbalken (7 kap. 27-29§§). Då det kan vara svårt att avgöra vilka åtgärder som på ett betydande sätt kan påverka naturvärden behöver man samråda med Länsstyrelsen före genomförandet. Vid skogsbruksåtgärder hålls samråd med Skogsstyrelsen. Mer information finns hos Länsstyrelsen, läs på webben eller kontakta en handläggare.

Kartor

Information om naturtypers utbredning och arter i ett enskilt område går att hitta med hjälp av kartverktyget Skyddad natur. Det kan nås på Naturvårdsverkets hemsida genom att söka på ”kartverktyget skyddad natur”. I kartverktyget söker du upp aktuellt område och klickar på namnet för mer information (se bilaga för användarhandledning).

Det finns även möjlighet att ladda ner naturtypskartan som shp-fil. Det görs på Miljödataportalen.

För mer information om Natura 2000:

Länsstyrelsens hemsida: www.lansstyrelsen.se/sodermanland eller telefon 010-22 340 00

Naturvårdsverkets hemsida: <http://skyddadnatur.naturvardsverket.se/>

Miljödataportalen: <http://mdp.vic-metria.nu/miljodataportalen/>



Bevarandeplan för Natura 2000-området

SE0220353 Lervik

Kommun: Nyköping

Områdets totala areal: 9,4 ha

Bevarandeplanen uppdaterad av Länsstyrelsen:

Bevarandeplanen fastställd av Länsstyrelsen: 2017-12-19

Markägarförhållanden: Privat

Regeringsbeslut, historik:

SPA: Nej, pSCI: 2000-07-01, SCI: 2005-01-01, SAC: 2011-03-01, regeringsbeslut M2010/4648/Nm

Naturtyper och arter som ska bevaras i området:

Naturtyper och arter enligt art- och habitatdirektivet samt fågeldirektivet:

9020 - Nordlig ädellövskog

9070 - Trädklädd betesmark

Bevarandesyfte

Det överordnade bevarandesyftet för Natura 2000-nätverket är att bidra till bevarandet av biologisk mångfald genom att bibehålla eller återskapa gynnsam bevarandestatus för de naturtyper och arter som omfattas av EUs fågeldirektiv eller art- och habitatdirektiv. För det enskilda Natura 2000-området är det överordnade syftet att bevara eller återställa ett gynnsamt tillstånd för de naturtyper eller arter som utgjort grund för utpekandet av området.

Syftet med Lerviks Natura 2000-område är att bevara och utveckla ett variationsrikt ädellövskogsområde med gamla, grova träd och rik förekomst av död ved av lövträd i olika former.

Prioriterade bevarandevärden: De prioriterade bevarandevärdena i Lerviks Natura 2000-område är den trädklädda betesmarken med sina gamla grova ädellövträd och förekomst av grov död ved, samt den olikåldriga nordliga ädellövskogen med inslag av gamla grova träd.

Motivering: Lerviks Natura 2000-område har höga naturvärden knutna till ädellövskog med gamla grova lövträd och död ved, i ett område som historiskt har präglats av bete och ängsbruk.

Prioriterade åtgärder: Bevara och utveckla naturvärdena knutna till gamla grova lövträd och död ved, samt hävdpräglad skog. Lerviks Natura 2000-område ingår i Koholmens naturreservat och prioriterade skötselåtgärder finns beskrivna i skötselplanen för reservatet.

Beskrivning av området

Lervik är ett kustnära lövskogsområde mellan Nyköping och Trosa beläget öster om Daltorpsfjärden som ansluter vid Sibbofjärdens norra del. Natura 2000-området är beläget på en höjdrygg i ett landskapsavsnitt där bete och ängsbruk har präglat naturen under lång tid. I området förekommer många gamla, grova träd av olika arter; dels gamla vidkroniga ekar och lindar, dels gamla högvuxna askar och lindar. Det finns även äldre aspar, björkar och tallar, främst öster om vägen som går genom området. Väster om vägen domineras skogen helt av ädellövträd och hassel med några enstaka vidkroniga hagmarksgranar. Detta område betas och skogen är öppen till sin karaktär med många grova, vidkroniga träd, några ekar har även mulmfyllda håligheter. Öster om vägen har skogen slutit sig efter det att betet upphörde här. Död ved förekommer rikligt inom vissa delar och spritt i andra delar av Natura 2000-området.

Lerviks Natura 2000-området är klassat som nyckelbiotop av Skogsstyrelsen. Ett flertal sällsynta och rödlistade arter är noterade, där de flesta är knutna till öppna-halvslutna ädellövmiljöer. Några arter är blekticka, korallticka, oxtungsvamp, lunglav, gul dropplav och guldspiklav.

Natura 2000-området är en del av det större naturreservatet Koholmen, vilket även innefattar Natura 2000-området Koholmen.

Vad kan påverka negativt

Området är skyddat som naturreservat. Förutsatt att föreskrifterna och skötselplanen för naturreservatet följs är nedanstående punkter de främsta tänkbara hoten:

- Negativ påverkan från omgivningen, t.ex. alltför omfattande avverkningar i angränsande bestånd som leder till förändrat lokalklimat, ökar risken för till exempel stormfällningar och inväxande hyggesvegetation. Det kan också handla om gödsling som leder till näringsläckage till omgivningen, plantering av främmande trädslag som kan sprida sig in i området mm.
- Vägdragningar, markberedning, dikning eller annan exploatering i anslutning till området som medför att hydrologin påverkas och naturmiljön förändras.
- Körning med tyngre fordon kan skada viktiga markförhållanden, samt leda till förändrad hydrologi.
- Brist på dynamik. Arterna förekommer ofta bara i några få stadier i skogens utveckling. Om de dynamiska krafterna inte får verka kan det i landskapet uppstå brist på något av dessa stadier, med följd att de ingående arternas habitat försvinner. Detta gäller bland annat klimat- och väderfenomen, översvämning och utbrott av vissa skadeorganismer.
- Brist på viktiga substrat i området, t.ex. död ved i form av grenar, torrträd och lågor i olika nedbrytningsstadier, gamla träd med grov barkstruktur och hålträd.
- Brist på lämpliga spridningsvägar för arter knutna till ädellövskog i det omgivande landskapet. Detta kan vara en följd av fragmentering och minskning av naturtypen i landskapet runtomkring.
- Inväxande gran kan utgöra ett hot om den inte hålls undan och tar över allt för mycket så att lövträd konkurreras ut. Ökat graninslag leder också till ökad beskuggning av lövträdstammar och

av marken, vilket kan påverka artsammansättningen som finns här negativt.

- Kraftig betespåverkan från klövvilt som kan leda till att föryngring av lövträd i området får svårt att etablera sig.
- Omfattande vildsvinsbök som kan leda till negativ påverkan på floran.
- Nya sjukdomar och skadeorganismer på lövträd som redan är införda eller har potential att bli ett problem om de införs, t.ex. askskottsjuka.
- Otillräckligt eller uteblivet bete i den trädklädda betesmarken leder till utarmning av den hävdgynnade och ljuskrävande floran och faunan och till att igenväxningsvegetation kan sprida sig i de trädklädda betesmarkerna.
- Överbete. Alltför intensivt betestryck påverkar den trädklädda betesmarken negativt.
- Tillskottsutfodring av betesdjuren ger indirekt näringstillförsel till marken och missgynnar den konkurrenssvaga floran.
- Användning av avmaskningsmedel som innehåller avermectin är negativ för den dynglevande insektsfaunan.
- Bristande träd- och buskföryngring hotar på sikt kontinuiteten av dessa strukturer.
- Alltför kraftig röjning av buskar och träd så att organismer som är beroende av dessa strukturer missgynnas.

Bevarandeåtgärder

Förutom vad som i övrigt gäller enligt miljöbalken och annan miljölagstiftning krävs tillstånd för att bedriva verksamheter eller vidta åtgärder som på ett betydande sätt kan påverka miljön i ett Natura 2000-område. Tillstånd krävs inte för verksamheter och åtgärder som direkt hänger samman med eller är nödvändiga för skötseln och förvaltningen av det berörda området (7 kap 28 a § miljöbalken).

Skydd: Hela Natura 2000-området är skyddat som naturreservat.

Skötsel: Området sköts enligt reservatets skötselplan.

Uppföljning av naturtyper och arter

Länsstyrelsen ansvarar för att uppföljning av bevarandemål genomförs. Uppföljningen ska ske enligt de manualer för skyddade områden som har tagits fram av Naturvårdsverket. Mätbara mål, så kallade målindikatorer, ska registreras i databasen SkötselDOS. Dessa målindikatorer följs sedan upp. Målsättningen är att kunna se om de bevarandemål som satts upp i bevarandeplaner och skötselplaner uppfylls, att skötseln fungerar och att Natura 2000-naturtyperna och arterna har gynnsamt tillstånd.

Naturtyper och arter enligt art- och habitatdirektivet samt fågeldirektivet:

9020 - Nordlig ädellövskog

Areal: 3,68 ha. Arealen fastställd i regeringsbeslut

Ny Areal: 3,67 ha. Ny Areal, ännu ej fastställd i regeringsbeslut

Beskrivning

Den nordliga ädellövskogen är belägen öster om vägen som går genom Natura 2000-området. Skogen har sitt ursprung i en trädklädd betesmark av ek-lindtyp som inte har betats på många år. I dagsläget kan skogen beskrivas som en olikåldrig blandädellövlund med äldre grova ekar och lindar, samt yngre löv- och barrträd som har växt in sedan betet upphörde. De grova träden härrör från den tid då skogen var mer öppen tack vare betet. Bland de klenare träden, som i de flesta fall har växt in senare än de grövre, finns björk, asp, tall, gran och ask. Inslaget av barrträd, främst tall, är bitvis stort men ädellövträden dominerar området. En del hassel finns i buskskiktet. Ädellövskogen ligger på och kring en bergskulle. Död ved finns i form av lågor och torrträd, men i dagsläget är mängden död ved inte så stor.

Bevarandemål

Den nordliga ädellövskogen ska vara olikåldrig och ha inslag av äldre träd och död ved. Ädellövträd ska dominera i de övre trädskikten och ek, lind och ask ska utgöra viktiga trädslag. Varken ek/avenbok eller bok ska på egen hand vara dominerande. Vidkroniga träd som tidigare stått ljusöppet ska stå fritt från konkurrenaden träd- och buskar. Invasiva och främmande arter ska inte förekomma. Skogen ska ha naturskogs-karaktär och präglas av naturliga processer som åldrande och bildande av död ved. Den ska hysa en hög biologisk mångfald av kärllväxter, mossor, lavar och svampar. Typiska arter, som t.ex. blåsippta, fällmossa lunglav och rödbrun blekspik ska förekomma i skogen. Arealen nordlig ädellövskog ska vara minst 3,6 ha.

Negativ påverkan

Området är skyddat som naturreservat. Förutsatt att föreskrifterna och skötselplanen för naturreservatet följs är nedanstående punkter de främsta tänkbara hoten mot naturtypen i området:

- Negativ påverkan från omgivningen, t.ex. alltför omfattande avverkningar i angränsande bestånd som leder till förändrat lokalklimat, ökar risken för till exempel stormfällningar och inväxande hyggesvegetation. Det kan också handla om gödsling som leder till näringsläckage till omgivningen, plantering av främmande trädslag som kan sprida sig in i området mm.
- Vägdragningar, markberedning, dikning eller annan exploatering i anslutning till området som medför att hydrologin påverkas och naturmiljön förändras.
- Brist på dynamik. Arterna förekommer ofta bara i några få stadier i skogens utveckling. Om de dynamiska krafterna inte får verka kan det i landskapet uppstå brist på något av dessa stadier, med följd att de ingående arternas habitat försvinner. Detta gäller bland annat klimat- och väderfenomen, översvämning och utbrott av vissa skadeorganismer.
- Brist på viktiga substrat i området, t.ex. död ved i form av grenar, torrträd och lågor i olika nedbrytningsstadier, gamla träd med grov barkstruktur och hålträd.
- Brist på lämpliga spridningsvägar för arter knutna till ädellövskog i det omgivande landskapet. Detta kan vara en följd av fragmentering och minskning av naturtypen i landskapet

runtomkring.

- Inväxande gran kan utgöra ett hot om den inte hålls undan och tar över allt för mycket så att lövträd konkurreras ut. Ökat graninslag leder också till ökad beskuggning av lövträdstammar och av marken, vilket kan påverka artsammansättningen som finns här negativt.
- Kraftig betespåverkan från klövvilt som kan leda till att föryngring av lövträd i området får svårt att etablera sig.
- Omfattande vildsvinsbök som kan leda till negativ påverkan på floran.
- Nya sjukdomar och skadeorganismer på lövträd som redan är införda eller har potential att bli ett problem om de införs, t.ex. askskottsjuka.

Bevarandeåtgärder

Den nordliga ädellövskogen ingår i Koholmens naturreservat och sköts i enlighet med reservatets skötselplan. I huvudsak får skogen utvecklas fritt, men småskaliga skötselåtgärder kan utföras, t.ex. frihuggning av vidkroniga ädellövträd och borttagande av yngre tall och gran om andelen av dessa trädslag tenderar att öka.

Bevarandetillstånd

Gynnsamt bevarandetillstånd.

9070 - Trädklädd betesmark

Areal: 5,56 ha. Arealen fastställd i regeringsbeslut

Ny Areal: 5,63 ha. Ny Areal, ännu ej fastställd i regeringsbeslut

Beskrivning

Den trädklädda betesmarken är belägen på en höjdrygg mellan Daltorpsfjärden och den väg som går genom Natura 2000-området. Ångsbruk och bete under lång tid har gett området dess karaktär med imponerande gamla grova ekar, lindar och askar. En del av ekarna har mulmfyllda håligheter. Här finns också en hel del gammal och grov hassel med delvis avdöende stammar. Bitvis finns rikligt med död ved i form av grova lågor, torrträd och högstubbar.

Bevarandemål

De trädklädda betesmarkerna ska vara präglade av bete, ha en naturlig näringsstatus och en riklig förekomst av gamla hävdpräglade träd. Den biologiska mångfalden av arter knutna till de solbelysta träden såväl som till markens flora ska vara hög. Förekomsten av död ved ska vara god. Området ska hävdas med bete och igenväxningsvegetation får endast förekomma mycket sparsamt. Typiska arter för naturtypen som t.ex. gul dropplav, guldpuddrad spiklav, lunglav, rödbrun blekspik, brun nållav och guldockmossa ska vara vanligt förekommande. Arealen trädklädda betesmarker ska vara minst 5,6 ha.

Negativ påverkan

Området är skyddat som naturreservat. Förutsatt att föreskrifterna och skötselplanen för naturreservatet följs är nedanstående punkter de främsta tänkbara hoten mot naturtypen i området:

- Otillräckligt eller uteblivet bete leder till utarmning av den hävdgynnade och ljuskrävande floran och faunan och till att igenväxningsvegetation kan sprida sig i de trädklädda betesmarkerna.
- Överbete. Alltför intensivt betestryck påverkar naturtypen negativt.
- Tillskottsutfodring av betesdjuren ger indirekt näringstillförsel till marken och missgynnar den konkurrenssvaga floran.
- Användning av avmaskningsmedel som innehåller avermectin är negativ för den dynglevande insektsfaunan.
- Bristande träd- och buskföryngring hotar på sikt kontinuiteten av dessa strukturer i naturtypen.
- Alltför kraftig röjning av buskar och träd så att organismer som är beroende av dessa strukturer missgynnas.
- Markexploatering och annan markanvändningsförändring i angränsande områden, exempelvis dikning, byggnationer och täktverksamhet.
- Körning med tyngre fordon kan skada för naturtypen viktiga markförhållanden, samt leda till förändrad hydrologi.
- Inväxande gran kan utgöra ett hot om den inte hålls undan och tar över allt för mycket så att

lövträd konkurreras ut. Ökat graninslag leder också till ökad beskuggning av lövträdstammar och av marken, vilket kan påverka artsammansättningen som finns här negativt.

- Omfattande vildsvinsbök som kan leda till negativ påverkan på floran.
- Nya sjukdomar och skadeorganismer på lövträd som redan är införda eller har potential att bli ett problem om de införs, t.ex. askskottsjuka.

Bevarandeåtgärder

Området sköts enligt naturreservatets skötselplan; skötselformen är betesdrift samt skötsel av träd- och buskskikt. Grova ädellövträd ska frihuggas samtidigt som yngre ädellövträd, samt enstaka aspar och björkar ska ges möjlighet att utvecklas till nya grova träd. Död ved tillskapas. Gran av igenväxningskaraktär hålls undan så att granandelen inte ökar.

Bevarandetillstånd

Gynnsamt bevarandetillstånd.

Dokumentation

Exempel på arter som har noterats i området:

Kärlväxter:

Blåsippa
Korskovall
Ornbär
Skogskovall
Skogslind
Skogsvicker
Spenört
Spetsdaggekåpa
Vanlig lundelm

Lavar:

Blyertslav
Brun nållav
Gul dropplav
Gulpudrad spiklav
Grå skärelav
Hjälmbrosklav
Lunglav
Lönnlav
Rostfläck
Rödbrun blekspik
Skuggorangelav

Mossor:

Fällmossa
Guldlockmossa

Svampar:

Blekticka
Korallticka
Lindskål
Mjölmutter
Oxtungesvamp

Referenser

ArtDatabanken, 2017. Rödlistade arter i Sverige 2015.
Artportalen, 2017. Artfynd (november 2017).
Länsstyrelsen i Södermanlands län. Länets naturvårdsprogram nr: 80-155.
Länsstyrelsen i Södermanlands län, 2003. Koholmen naturreservat – beslut och skötselplan. Dnr: 511-5497-2000.
Länsstyrelsen i Södermanlands län, 2004. Bevarandeplan för Natura 2000-område Lervik (SE0220353) Nyköpings kommun, Södermanlands län. Dnr: 511-11253-2004.
Naturvårdsverket, 2012. Vägledning för svenska naturtyper i habitatdirektivets bilaga 1. Naturvårdsverkets hemsida.

Inventeringar

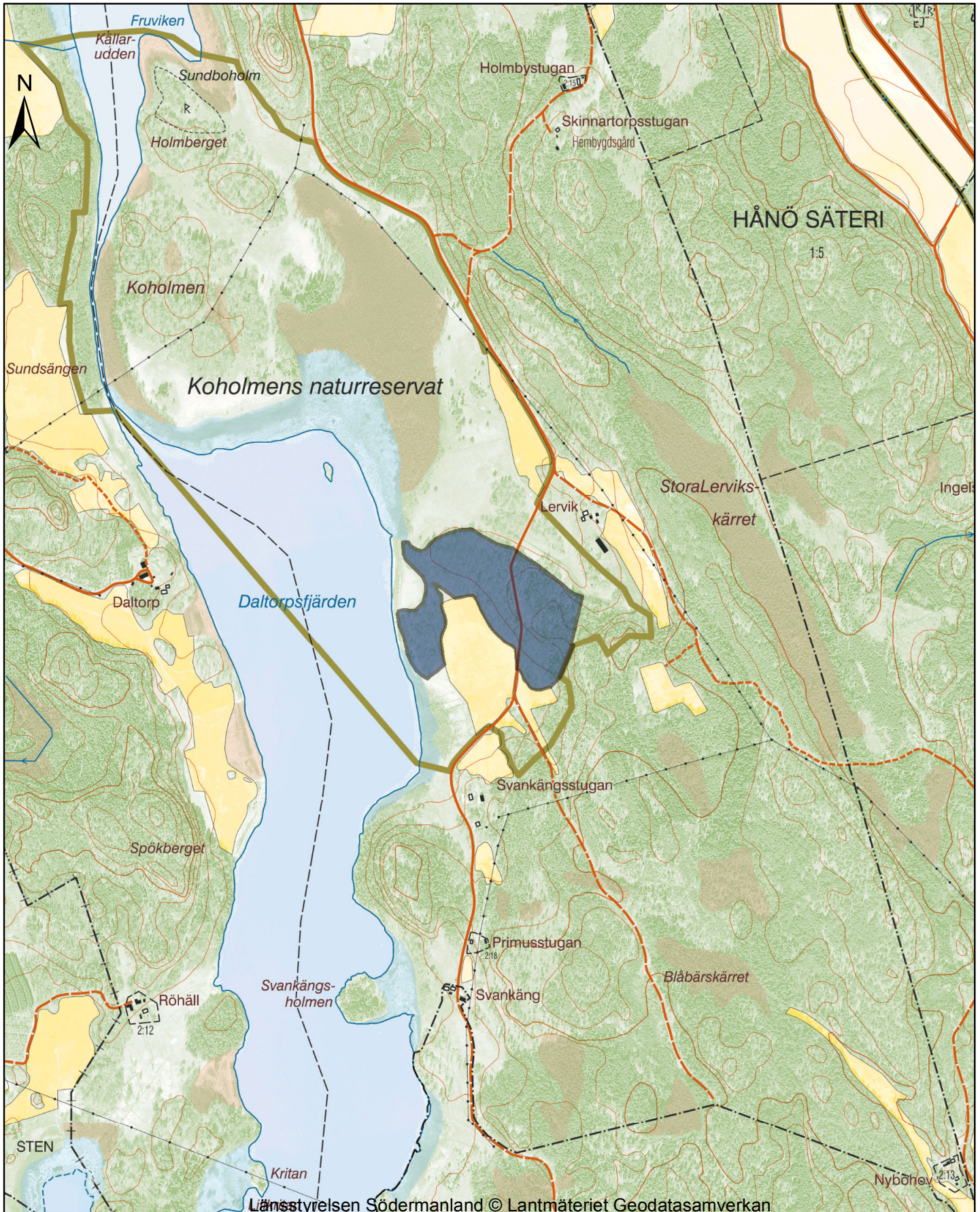
PRO NATURA, Thomas Appelqvist, 2000. Inventering av kryptogamer vid Koholmen-Lervik med en naturvärdesbedömning och synpunkter på den tänkta skötselplanen. (Finns i Natura-pärmen).

Rydberg Hans, 1997. Undersökning av knappåslavar på gamla ekar i Södermanland.

Rydberg Hans, 2000. Inventering av kärlväxtfloran på Koholmen.

Sandström Jonas m.fl., 1994. Vedinsekter och spindlar i Nyköpings kommun; Resultat från en entomologisk inventering av 22 naturområden. Nyköpings kommun. Rapport 1994-9N.

Skogsstyrelsens nyckelbiotopsinventering. Obj.nr: N 10783-1995 och N 10751-1995.

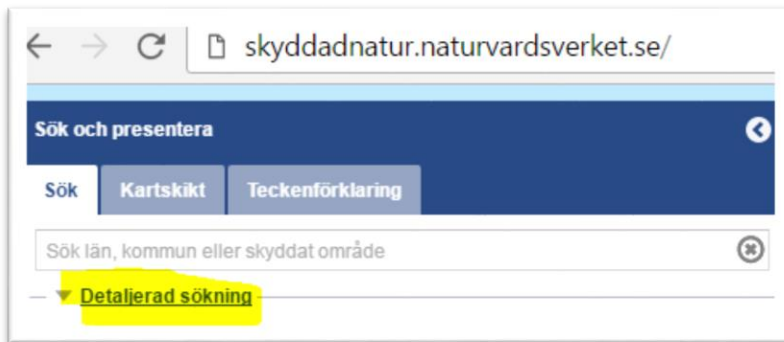


Karttjänst Skyddad natur

<http://skyddadnatur.naturvardsverket.se/>

För att få en bild av var i respektive Natura 2000-område naturtyperna finns kan Naturvårdsverkets karttjänst Skyddad natur användas.

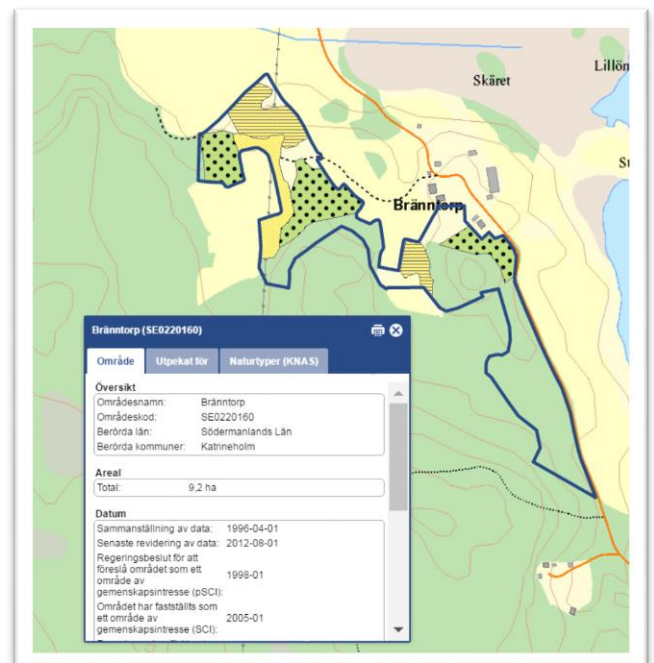
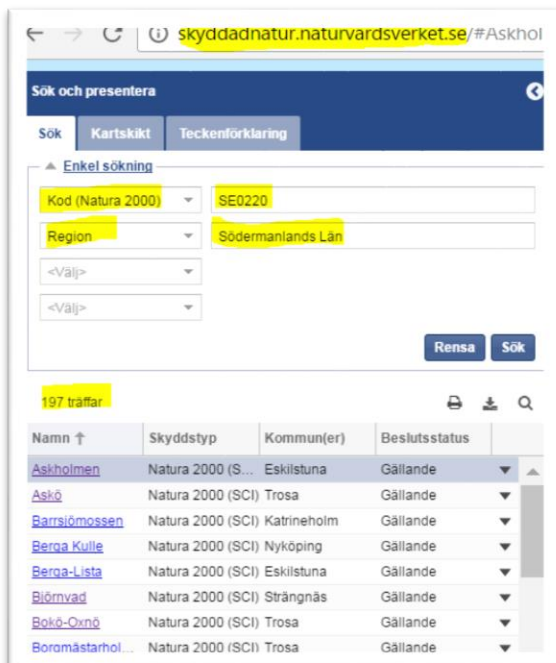
Välj "Detaljerad sökning"



Välj alternativ *Kod (Natura 2000)* skriv in SE0220

Välj *Region* och sök fram Södermanlands län

Sök, det ska bli 197 träffar. När man klickar på ett av namnen i listan kommer man dit i kartan.



För att se Naturtyper för områdena i kartan gå in på fliken "Kartskikt".

Avmarkera allt i *Naturvårdsregistret*. Det är endast *Naturtypskarteringar* > *Natura naturtypskartan (NNK)* > *Naturtyper (ytor)* som ska vara markerade. Klicka sedan i kartan på den naturtyp du vill veta mer om så kommer en informationsruta upp i fönstret.

