

Bevarandeplan för Natura 2000-området

# Koholmen



Omslagsfoto: Per Folkesson



LÄNSSTYRELSEN  
Södermanlands län



## **Natura 2000**

Natura 2000 är ett ekologiskt nätverk av värdefulla naturområden inom EU. Utpekande av Natura 2000- områden bygger på krav som finns i EUs fågeldirektiv och art- och habitatdirektiv. Syftet är att hejda utrotning av vilda djur och växter och att hindra att deras livsmiljöer förstörs. Alla medlemsländer ska peka ut områden dels för fåglar som anges i EUs fågeldirektiv, dels för naturtyper och arter som anges i art- och habitatdirektivet. Genom utpekandet åtar sig länderna att de utpekade värdena i områdena ska bevaras långsiktigt. Natura 2000-nätverket är en av hörnstenarna i EUs arbete för att bevara biologisk mångfald. I fågeldirektivet och habitatdirektivet listas 170 naturtyper och sammanlagt cirka 900 växt- och djurarter som särskilt värdefulla. 90 av naturtyperna och drygt 100 av djur- och växtarterna i habitatdirektivets bilaga 1 och 2 finns i Sverige. Därtill häckar regelbundet cirka 60 av fågeldirektivets fåglar i vårt land.

## **Bevarandeplaner**

För varje Natura 2000- område ska Länsstyrelsen ta fram en beskrivning. Detta ska göras i särskilda bevarandeplaner eller i en skötselplan om området även är naturreservat. I planen ska det finnas en beskrivning av området med bevarandesyfte, bevarandemål och beskrivningar av de naturtyper och arter som ska bevaras och bidra till gynnsam bevarandestatus. Hot mot Natura 2000-områdets arter och naturtyper, och behov av bevarandeåtgärder, t ex skydd eller skötsel, ska beskrivas. Informationen ska underlätta förvaltningen av området och tillståndsprövningar enligt miljöbalken.

Bevarandeplanen ska fastställas av Länsstyrelsen, som även är ytterst ansvarig för att målsättningen med området uppfylls. Bevarandeplanen ska revideras när ny kunskap tillkommer eller när förutsättningar för området ändras. Bevarandeplanen är inte ett juridiskt bindande dokument. För formell reglering av skydd eller skötsel kan andra beslut behövas, t ex skyddsbeslut för naturreservat. Föreskrifter enligt eventuella skyddsbeslut gäller parallellt med den tillståndsplikt som gäller inom Natura 2000.

## **Tillståndsplikt och samråd**

För att inte skada naturvärden krävs tillstånd för verksamheter eller åtgärder som på ett betydande sätt kan påverka miljön i ett Natura 2000-område. Det kan även gälla åtgärder utanför Natura 2000-området, om de kan påverka miljön i området. Detta regleras i miljöbalken (7 kap. 27-29§§). Då det kan vara svårt att avgöra vilka åtgärder som på ett betydande sätt kan påverka naturvärden behöver man samråda med Länsstyrelsen före genomförandet. Vid skogsbruksåtgärder hålls samråd med Skogsstyrelsen. Mer information finns hos Länsstyrelsen, läs på webben eller kontakta en handläggare.

## **Kartor**

Information om naturtypers utbredning och arter i ett enskilt område går att hitta med hjälp av kartverktyget Skyddad natur. Det kan nås på Naturvårdsverkets hemsida genom att söka på

”kartverket skyddad natur”. I kartverket söker du upp aktuellt område och klickar på namnet för mer information (se bilaga för användarhandledning).

Det finns även möjlighet att ladda ner naturtypskartan som shp-fil. Det görs på Miljödataportalen.

**För mer information om Natura 2000:**

Länsstyrelsens hemsida: [www.lansstyrelsen.se/sodermanland](http://www.lansstyrelsen.se/sodermanland) eller telefon 010-22 340 00

Naturvårdsverkets hemsida: <http://skyddadnatur.naturvardsverket.se/>

Miljödataportalen: <http://mdp.vic-metria.nu/miljodataportalen/>



## Bevarandeplan för Natura 2000-området

### SE0220229 Koholmen

Kommun: Nyköping

Områdets totala areal: 20,6 ha

Bevarandeplanen uppdaterad av Länsstyrelsen:

Bevarandeplanen fastställd av Länsstyrelsen: 2017-12-19

Markägarförhållanden: Privat

Regeringsbeslut, historik:

SPA: Nej, pSCI: 1998-12-01, SCI: 2005-01-01, SAC: 2011-03-01, regeringsbeslut  
M2010/4648/Nm

Naturtyper och arter som ska bevaras i området:

Naturtyper och arter enligt art- och habitatdirektivet samt fågeldirektivet:

6270 - Silikatgräsmarker

6410 - Fuktängar

8230 - Hällmarkstorräng

9020 - Nordlig ädellövskog

9070 - Trädklädd betesmark

1936 - Hålträdsklokrypare, *Anthrenochernes stellae*

Bevarandesyfte

Det överordnade bevarandesyftet för Natura 2000-nätverket är att bidra till bevarandet av biologisk mångfald genom att bibehålla eller återskapa gynnsam bevarandestatus för de naturtyper och arter som omfattas av EUs fågeldirektiv eller art- och habitatdirektiv. För det enskilda Natura 2000-området är det överordnade syftet att bevara eller återställa ett gynnsamt tillstånd för de naturtyper eller arter som utgjort grund för utpekandet av området.

Prioriterade bevarandevärden: I Natura 2000-området Koholmen är de prioriterade bevarandevärdena de betade ädellövmarkerna, den nordliga ädellövskogen samt de betade fuktängarna. Det är viktigt att de olika naturtyperna förekommer i mosaik med varandra.



Motivering: Förekomster av gamla träd av ek, lind, asp, björk och ask samt död ved av dessa gör att detta är en av länets finaste ädellövområden. Mosaiken mellan öppen betad mark samt betade och mindre betespåverkade ädellövmiljöer är bland de mest välutvecklade i länet.

Prioriterade åtgärder: Området är skyddat som naturreservat. Det är viktigt att hela området betas med nötkreatur. I de delar som har hagmarkskaraktär (Natura 2000-typ 9070) bör frihuggning av jätteträd ske om de hotas av igenväxning. I övriga trädklädda delar (Natura 2000-typ 9020) ska frihuggning av jätteträd ske om beståndet av jätteträd totalt sett hotar att minskas. Gran ska avvecklas eller röjas bort i de båda ovan nämnda naturtyperna. I övrigt ska trädskiktet i området lämnas till fri utveckling.

### Beskrivning av området

Koholmen är ett kustnära lövskogsområde mellan Nyköping och Trosa beläget mellan Daltorps- och Sundhällsfjärden som ansluter vid Sibbofjärdens norra del. Skogstypen är blandädellövlund, triviallövskog med ädellövinslag, lövblandad barrskog samt trädklädd betesmark i kanterna. I området förekommer många gamla, grova träd av olika arter. Dels finns gamla vidkroniga ekar och lindar, dels finns gamla högvuxna askar, lindar, aspar och björkar – ofta med bohål. Död ved förekommer rikligt inom vissa delar och spritt i andra delar. Området har en mosaik av olika lövskogstyper, brynmiljöer och gräsmarker och mosaiken i området har en viktig funktion eftersom många arter utnyttjar substrat från olika naturtyper under skilda delar av sin livsprocess.

Flera intressanta växt- och djursamhällen som förekommer och representerar samhällen som idag är mycket ovanliga. Fågelfaunan är rik med rödlistade eller särskilt skyddsvärda hålhäckande arter som stare, gröngöling, spillkråka och mindre hackspett. I mer öppna marker och i bryn finns gulsparrv, buskskvätta och ängspiplärka. I strändernas vassar uppträder rördrom och sävsparv.

Lav- och svampsamhällen knutna till gamla ekar i öppet eller halvöppet läge förekommer med en variation i området. Utmärkande arter växande på de gamla ekarna är exempelvis gul dropplav (*Cliostomum corrugatum*), grå skärelav (*Dendrographa decolorans*), skuggorangelav (*Caloplaca lucifuga*), blyertslav (*Buellia violaceofusca*), brun nållav (*Chaenotheca phaeocephala*), parknål (*Chaenotheca hispidula*), guldpuddrad spiklav (*Calicium adspersum*), rödbrun blekspik (*Sclerophora coniophaea*), oxtungsvamp (*Fistulina hepatica*), rutskins (*Xylobolus frustulatus*) m.fl. Epifytsamhällen med ovanliga arter förekommer även på gamla aspar i området, exempelvis fällmossa (*Antitrichia curtipendula*), lunglav (*Lobaria pulmonaria*), bårdlav (*Nephroma parile*), grymig filtlav (*Peltigera collina*) och klosterlav (*Biatoridium monasteriense*). Även flera ovanliga insektsarter finns knutna till området där ex. hålträdsklokrypare (*Anthrenochernes stellae*) kan nämnas som är knuten till mulmen i grova hålträd. Främst knutet till gamla aspar har några rödlistade skalbaggar noterats som aspborre (*Trypophloeus asperatus*) och grön aspvedbock (*Saperda perforata*). Knutna till andra trädslag har *Ptenidium gressneri* och den till fnösketikor (i detta område björk) knutna jättesvampmalen (*Scardia boletella*).

Höga kulturhistoriska bevarandevärden finns, främst kopplat till fornminnesområdet i områdets norra del samt till spåren i landskapet efter den tidigare markanvändningen. En befäst borganläggning fanns då vid Källarudden i den norra del.

Natura 2000-området är en del av det större naturreservatet Koholmen vilket även innefattar Natura 2000-området Lervik.

## Vad kan påverka negativt

- Produktionsinriktade skogsbruksåtgärder. Gäller inte skogliga åtgärder som syftar till att restaurera och bibehålla de värden som ska bevaras.
- Körning med skogsbruksmaskiner eller andra tyngre fordon som kan skada mark, gamla träd och död ved.
- Mänsklig fysisk påverkan genom bebyggelse, vägar, master, ledningsdragningar och täktverksamhet i olika former.
- Inväxning av gran i lövskogsdominerade naturtyper.
- Igenväxning av miljöer med jätteträd.
- Igenväxning av naturbetesmarker.
- Gödning av naturbetesmarker.
- Dikning i sump- och fuktskogar.

## Bevarandeåtgärder

Förutom vad som i övrigt gäller enligt miljöbalken och annan miljölagstiftning krävs tillstånd för att bedriva verksamheter eller vidta åtgärder som på ett betydande sätt kan påverka miljön i ett Natura 2000-område. Tillstånd krävs inte för verksamheter och åtgärder som direkt hänger samman med eller är nödvändiga för skötseln och förvaltningen av det berörda området (7 kap 28 a § miljöbalken).

### Skydd:

Området är en del av naturreservatet Koholmen.

### Skötsel:

Hela området ska betas för att bibehålla värdena. Inträngande gran och andra träd och buskar av igenväxningskaraktär ska röjas bort vid behov i de öppna natura-habitaten. Sly, buskar och yngre lövträd som växer in i och under jätteträd av ek och lind ska också röjas bort, framför allt inom habitatet trädklädd betesmark. I de delar som tillhör naturtypen ädellövskog ska sådana åtgärder göras mer försiktigt och i det sammanhanget är hasselbuskar viktiga att spara.

## Uppföljning av naturtyper och arter

Länsstyrelsen ansvarar för att uppföljning av bevarandemål genomförs. Uppföljningen ska ske enligt de manualer för skyddade områden som har tagits fram av Naturvårdsverket. Mätbara mål, så kallade målindikatorer, ska registreras i databasen SkötselDOS. Dessa målindikatorer följs sedan upp. Målsättningen är att kunna se om de bevarandemål som satts upp i bevarandeplaner och skötselplaner uppfylls, att skötseln fungerar och att Natura 2000-naturtyperna och arterna har gynnsamt tillstånd.

**Naturtyper och arter enligt art- och habitatdirektivet samt fågeldirektivet:****6270 - Silikatgräsmarker**

---

*Areal:* 5,26 ha. Arealen fastställd i regeringsbeslut

Beskrivning

Mellan trädklädd mark och fuktängar, liksom i kanterna av de trädklädda markerna finns betade ytor på frisk mark. Även inne i de trädklädda delarna finns luckor i varierande storlek med gräsmarksvegetation. De flesta delar har en förhållandevis mager flora men här finns några ovanligare arter som korskovall och kvällsmaskros.

Bevarandemål

Silikatgräsmarkerna ska vara artrika, präglade av en lång hävdkontinuitet och ha en naturlig näringsstatus. Naturtypen ska hållas öppen, ett mindre inslag av hävdpräglade, solbelysta träd och buskar gynnar normalt området biologiska mångfald och får förekomma. Betetrycket ska vara tillräckligt för att främja en hög artrikedom, framförallt i form av ängs- och betesmarksarter. Typiska arter för naturtypen som t.ex. jungfrulin, bockrot och prästkrage ska vara vanligt förekommande. Typiska insektsarter av t.ex. fjärilar och spillningslevande bladhorningar ska bibehållas eller öka i frekvens och utbredning. Arealen silikatgräsmarker ska vara minst 5,26 ha.

Bevarandetillstånd

Ej gynnsamt bevarandetillstånd.



## 6410 - Fuktängar

---

*Areal:* 0,1 ha. Arealen fastställd i regeringsbeslut

### Beskrivning

Generell beskrivning av 6410: Hävdpräglade fuktängar med blååtäl eller starr på fuktiga marker, delvis mot strandzoner. Naturtypen har utvecklats genom lång hävdkontinuitet, men kan vara stadd i igenväxning. I området finns en viss igenväxning av av träd och buskar. Viktiga arter är kärrviol, sumpmåra, knapptåg, trådtåg, kärrfibbla, ängsfryle, blodrot och blekstarr samt högvuxna arter som ängsruta, vasstarr, tuvstarr och flaskstarr.

Fuktängen som ligger inom Natura 2000-området är bara en mycket liten del av hela habitatet som i övrigt ligger inom naturreservatet Koholmen.

### Bevarandemål

Fuktängarna ska ha präglats av en lång beteskontinuitet och ligga på fuktig-blöt mark med naturlig hydrologi. Naturtypen ska vara öppen, men ett mindre inslag av hävdpräglade, solbelysta träd och buskar gynnar normalt områdets biologiska mångfald och får förekomma. Hävdtrycket ska vara tillräckligt för att främja en hög artrikedom inom flera artgrupper, t.ex. fjärilar, bin, fåglar och kärlväxter. Typiska arter för naturtypen som t.ex. gökblomster, hirsstarr och sumpmåra ska vara vanligt förekommande. Arealen fuktäng ska vara minst 0,1 ha.

### Bevarandetillstånd

Ej gynnsamt bevarandetillstånd.

## 8230 - Hällmarkstorräng

---

*Areal:* 0,21 ha. Arealen fastställd i regeringsbeslut

### Beskrivning

Generell beskrivning av Hällmarkstorräng: Naturtypen utgörs av växtsamhällen med torkresistenta arter av kärlväxter, lavar och mossor på silikatrika och tidvis mycket torra hällmarksytor med ett tunt, fläckvist förekommande jordtäckte som max får täcka 50% av ytan. Ytorna är främst plana och överskrider inte 30° lutning. I naturtypen före-kommer normalt bete. Kärlväxter som fetbladsväxter, styvmorsviol, bergglim och mandelblom karakteriserar habitatet.

I detta område finns mindre ytor med hällmarker på höjderna inne i de betade trädklädda markerna eller i den betade ädellövslogen.

### Bevarandemål

Hällmarkstorrängarna ska vara solbelysta och präglas av torktåliga växtsamhällen av kärlväxter, lavar och mossor. Naturtypen ska domineras av flacka silikatrika hällmarksytor och lavar, jordtäcktet ska vara tunt och endast förekomma fläckvis. Hällmarkstorrängar är störningsgynnade och de ska hävdas med bete för att främja naturtypens artrikedom såväl som för att hållas öppna. Ett mindre inslag av hävdpräglade, solbelysta träd och buskar gynnar normalt områdets artmångfald och får förekomma. Kärlväxtfloran ska karakteriseras av torktåliga arter som t.ex. gul fetknopp, styvmorsviol och bergssyra. Typiska arter för naturtypen som t.ex. kattfot, tjärblomster och tuschlav ska vara vanligt förekommande. Arealen hällmarkstorrängar ska vara minst 0,21 ha.

### Bevarandetillstånd

Ej gynnsamt bevarandetillstånd.

## 9020 - Nordlig ädellövskog

---

*Areal:* 2,66 ha. Arealen fastställd i regeringsbeslut

### Beskrivning

I de inre delarna av de trädklädda partierna så är trädsnittet vanligen tätare och bestånden har mer karaktär av skog än hagmark. Ekarna har mer upp-hissade kronor och träden är genomgående högre. Här finns också en hel del hassel. Trädsnittet är varierat med arter som ek, lind, lönn, ask, björk och asp. Detta område har en lång kontinuitet som lövträdbärande mark. Betes- eller slåtterbruk har vanligtvis förekommit men områdena är nu igenvuxna. Delar av naturtypen kan på grund av av terrängförhållanden, endast varit marginellt påverkade av bete under lång tid. Naturtypen är mycket artrik och en lång rad rödlistade arter av epifytiska kryptogamer, vedlevande insekter, samt marklevande flora och fauna förekommer. Artsammansättningen varierar med skogens slutenhet.

Viktiga arter i fältsnittet är svalört, vitsippa, blåsippa, lundgröe, tandrot, hässlebrodd, vårärt, storrams, ramslök och skogsbingel. På död ved finns stubbspretmossa (*Herzogiella seligeri*). På trädstammar finns en välutvecklad epifytflora med arter som trubbfjädermossa (*Homalia trichomanoides*), ärgmossor (*Zygodon* spp.), fällmossa (*Antitrichia curtispindula*), vinfläck (*Arthonia spadicea*), lunglav (*Lobaria pulmonaria*) och gul dropplav (*Cliostomum corrugatum*). Bland svampar på död ved märks arter som svartöra (*Auricularia mesenterica*), korallticka (*Grifola frondosa*), platticka (*Ganoderma lipsiense*), hasselticka (*Dichomitus campestris*) och rynkhätta (*Mycena galericulata*) samt bland marksvamparna arter som mjölmusseron (*Tricholoma ustaloides*), rättikmusseron (*Tricholoma stiparophyllum*) och svavelmusseron (*Tricholoma sulphureum*).

### Bevarandemål

Den nordliga ädellövskogen ska vara olikåldrig och ha inslag av äldre träd och död ved. Ädellövträd ska dominera i de övre trädsnittet och ek, alm, ask, lind och lönn ska utgöra viktiga trädslag. Vidkroniga träd som tidigare stått ljusöppet ska stå fritt från konkurrensade träd och buskar. Skogen ska ha naturskogskaraktär och präglas av naturliga processer som åldrande och avdöende. Den ska hysa en hög biologisk mångfald av kärlväxter, mossor, lavar och svampar. Typiska arter, som t.ex. liten baronmossa, grov fjädermossa och rostfläck ska förekomma i skogen. Arealen nordlig ädellövskog ska vara minst 2,7 ha.

### Bevarandetillstånd

Gynnsamt bevarandetillstånd.

## 9070 - Trädklädd betesmark

---

*Areal:* 11,71 ha. Arealen fastställd i regeringsbeslut

### Beskrivning

I detta område finns Natura 2000-naturtypen i kantzoner och runt öppningar och luckor i de trädklädda delarna. Trädskiktet utgörs av hagmarksträd av främst ek och lind. Även andra ädla lövträd som ask och lönn finns. I kant-zonerna finns ofta välutvecklade brynmiljöer med vildapel, hagtorn, slånbar och nypon. Grässvålen i denna Natura 2000 naturtyp i detta Natura 2000 område är ganska mager och naturvärdena är främst knutna till de gamla träden och i viss mån även till död ved.

Gräsmarksarter i fältskiktet är gökärt, backsmörblomma, ängsskära, ängsvädd, stor blålocka, kattfot, svinrot, skogsklöver, och smalgröe. Ofta finns växter från ädellövskogsfloran på marken i skuggigare partier. På lövträden finns lavar som bitterlav (*Pertusaria amara*), gulpudrad spiklav (*Calicium adpersum*), ekspik (*Calicium quercinum*), skärelav (*Schismatomma pericleum*), hjälmbrokslav (*Ramalina baltica*), allélav (*Anaptychia ciliaris*) och slånlav (*Evernia prunastri*). Bland vedsvampar märks oxtungsvamp (*Fistulina hepatica*) och svavelticka (*Laetiporus sulphureus*).

### Bevarandemål

De trädklädda betesmarkerna ska vara präglade av bete, ha en mosaikartad struktur, en naturlig näringsstatus och en riklig förekomst av gamla hävdpräglade träd, främst i form av ek och lind. Det ska finnas god tillgång på död ved. Den biologiska mångfalden av arter knutna till de solbelysta träden såväl som till markens flora ska vara hög. Området ska hävdas med bete och igenväxningsvegetation ska endast förekomma sparsamt. Typiska arter för naturtypen som t.ex. gul dropplav, knägräs och mindre bastardsvärmare ska vara vanligt förekommande. Arealen trädklädda betesmarker ska vara minst 11,7 ha.

### Bevarandetillstånd

Gynnsamt bevarandetillstånd.

## **1936 - Hålträdisklokrypare, *Anthrenochernes stellae***

---

Artens förekomst är fastställd i regeringsbeslut.

### Beskrivning

Hålträdisklokrypare är funnen i slutna naturskogar, i skogsliknande parker och i ädellövträdsdominerade hagmarker, i samtliga fall dock med lång trädkontinuitet. De flesta lokalerna hyser ett anmärkningsvärt stort antal andra rödlistade arter, vilket tyder på att hålträdisklokryparen har strikta miljökrav och ett högt signalvärde. Den lever bland mulm i stam- och grenhåligheter i lövträd (påträffad i bok, lind, ek och asp), vanligen i anslutning till djurbon (fåglar, getingar, bin, myror). Populationsutvecklingen är okänd eftersom artens existens uppmärksammades först i början av 1990-talet.

Betesdrift och plockhuggning eller motsvarande ingrepp som håller marken glest och luckigt trädbevuxen, med god möjlighet för ljuskrävande träd som ek att föryngra sig gynnar arten. Arten sprider sig mellan olika träd genom att haka fast med klorna i insekters ben. Uppskattat maximalt spridningsavstånd är ca 500 m.

### Bevarandemål

Hålträdisklokrypare ska finnas i en livskraftig population och det ska finnas god tillgång till mulmträd vilket är en förutsättning för detta. Arealen av naturhabitatet trädklädd betesmark och nordlig ädellövskog ska vara minst 14,2 ha.

### Negativ påverkan

Största hotet mot hålträdisklokryparen är en framtida brist på hålträd med mulm.

### Bevarandetillstånd

Okänt bevarandetillstånd.

## Dokumentation

### Exempel på arter i området

#### Kärlväxter:

Darrgräs  
Gökblomster  
Kattfot  
Knägräs  
Ormrot  
Revfibbla  
Skogsvicker  
Spenört  
Stagg  
Svinrot  
Ängsdaggkåpa  
Ängsviol

#### Lavar:

Blyertslav  
Bårdlav  
Grå skärelav  
Gul dropplav  
Grynig filtlav  
Klosterlav  
Lunglav  
Parknål  
Skuggorangelav  
Rödbrun blekspik

#### Svampar:

Kandelaberfingersvamp  
Lindskål  
Oxtungesvamp

#### Spindeldjur:

Hålträdklokrypare

#### Referenser

Länsstyrelsen i Södermanlands län. Länets naturvårdsprogram nr: 80-155.  
Länsstyrelsen i Södermanlands län. 2003: Skötselplan för Koholmens naturreservat.  
Länsstyrelsen i Södermanlands län. Bevarandeplan för Natura 2000-område Koholmen (SE0220229) Nyköpings kommun, Södermanlands län. Fastställd 2007-03-06.  
ArtDatabanken Rödlistan 2015

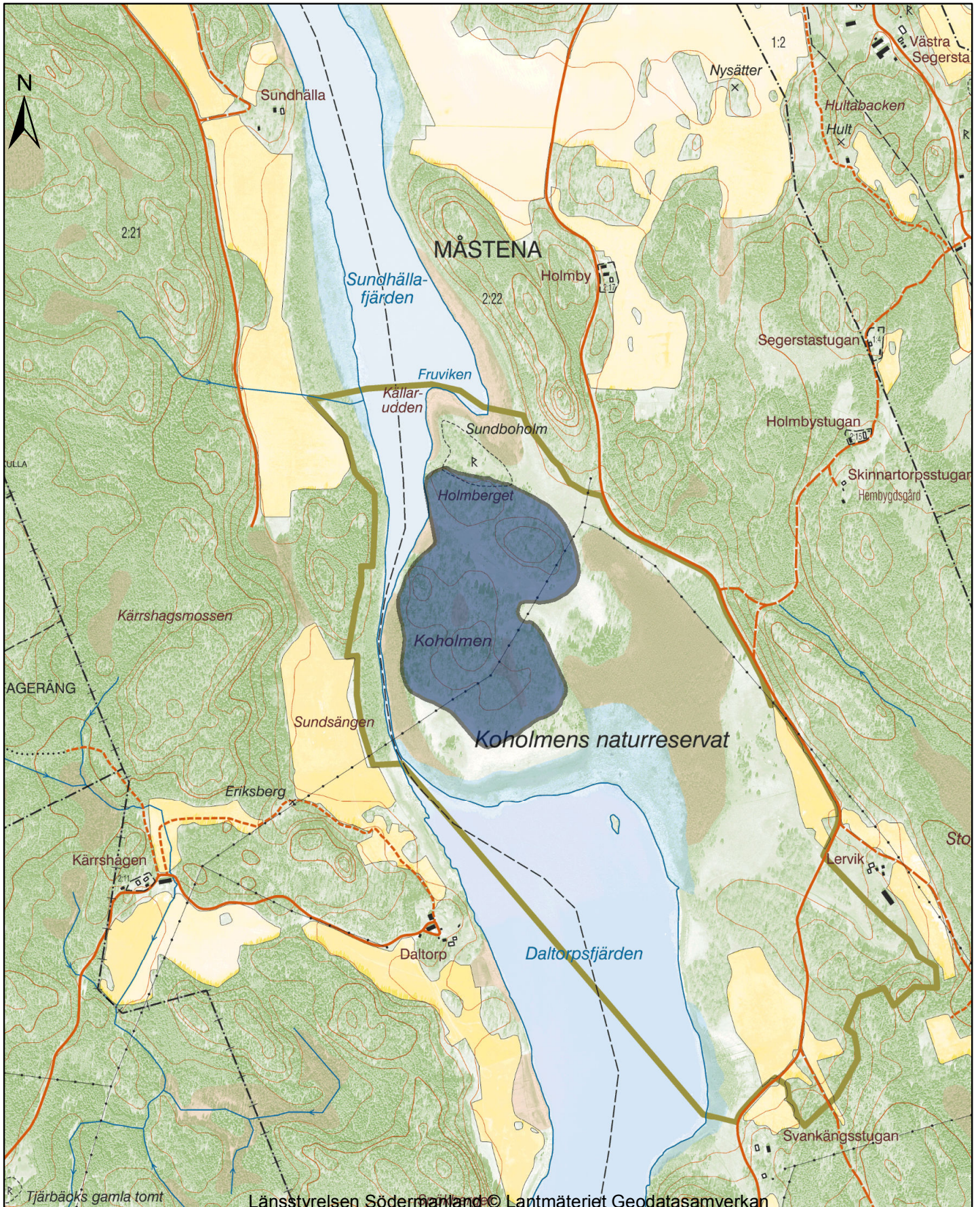
#### Inventeringar

Appelqvist, Thomas. 2000. Inventering av kryptogamer vid Koholmen-Lervik med en naturvärdesbedömning och synpunkter på den tänkta skötselplanen. – Pro Natura. Arportalen 2015-11-23  
Rydberg H. 1997. Undersökning av knappnåslavar på gamla ekar i Södermanland.  
Rydberg Hans. 2000. Inventering av kärlväxtfloran på Koholmen.  
Sandström Jonas m.fl. 1994. Vedinsekter och spindlar i Nyköpings kommun; Resultat från en



entomologisk inventering av 22 naturområden. Nyköpings kommun. Rapport 1994-9N.  
Skogsstyrelsens nyckelbiotopinventering. Objnr: 09H4h12, 09H4h13.





Natura 2000-område Koholmen

Skala 1:12 500

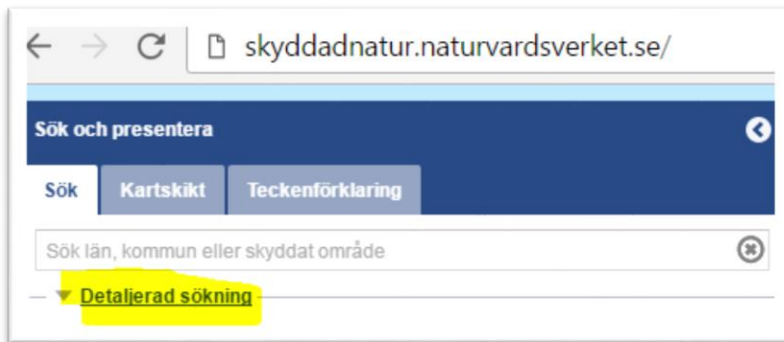


# Karttjänst Skyddad natur

<http://skyddadnatur.naturvardsverket.se/>

För att få en bild av var i respektive Natura 2000-område naturtyperna finns kan Naturvårdsverkets karttjänst Skyddad natur användas.

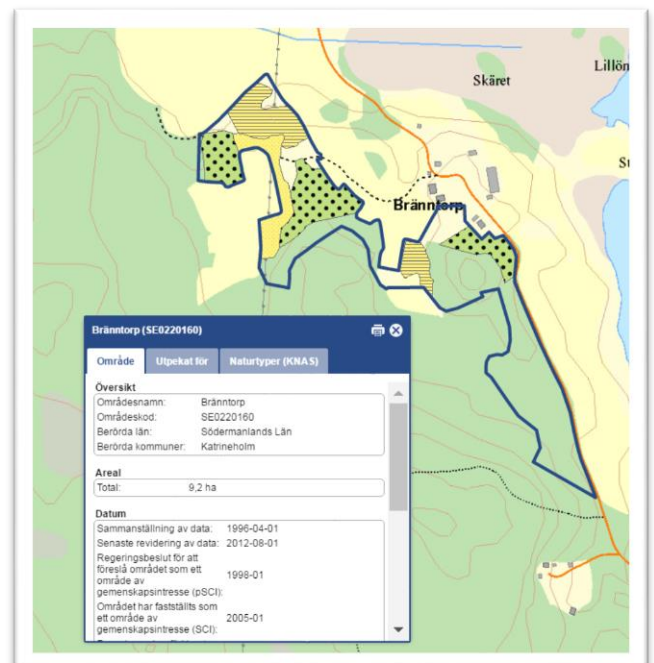
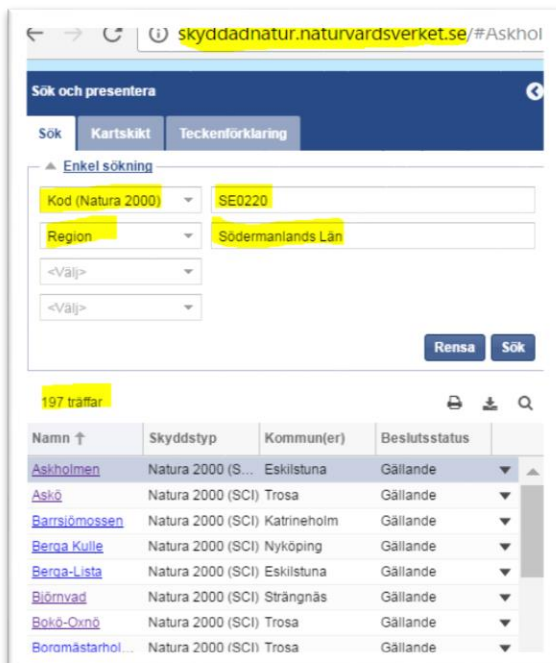
Välj "Detaljerad sökning"



Välj alternativ *Kod (Natura 2000)* skriv in SE0220

Välj *Region* och sök fram Södermanlands län

Sök, det ska bli 197 träffar. När man klickar på ett av namnen i listan kommer man dit i kartan.



För att se Naturtyper för områdena i kartan gå in på fliken "Kartskikt".

Avmarkera allt i *Naturvårdsregistret*. Det är endast *Naturtypskarteringar* > *Natura naturtypskartan (NNK)* > *Naturtyper (ytor)* som ska vara markerade. Klicka sedan i kartan på den naturtyp du vill veta mer om så kommer en informationsruta upp i fönstret.

