

Bevarandeplan för Natura 2000-området

Jaktstuguskogen



LÄNSSTYRELSEN
Södermanlands län



Omslagsfoto: Per Folkesson



LÄNSSTYRELSEN
Södermanlands län



Natura 2000

Natura 2000 är ett ekologiskt nätverk av värdefulla naturområden inom EU. Utpekande av Natura 2000- områden bygger på krav som finns i EUs fågeldirektiv och art- och habitatdirektiv. Syftet är att hejda utrotning av vilda djur och växter och att hindra att deras livsmiljöer förstörs. Alla medlemsländer ska peka ut områden dels för fåglar som anges i EUs fågeldirektiv, dels för naturtyper och arter som anges i art- och habitatdirektivet. Genom utpekandet åtar sig länderna att de utpekade värdena i områdena ska bevaras långsiktigt. Natura 2000-nätverket är en av hörnstenarna i EUs arbete för att bevara biologisk mångfald. I fågeldirektivet och habitatdirektivet listas 170 naturtyper och sammanlagt cirka 900 växt- och djurarter som särskilt värdefulla. 90 av naturtyperna och drygt 100 av djur- och växtarterna i habitatdirektivets bilaga 1 och 2 finns i Sverige. Därtill häckar regelbundet cirka 60 av fågeldirektivets fåglar i vårt land.

Bevarandeplaner

För varje Natura 2000- område ska Länsstyrelsen ta fram en beskrivning. Detta ska göras i särskilda bevarandeplaner eller i en skötselplan om området även är naturreservat. I planen ska det finnas en beskrivning av området med bevarandesyfte, bevarandemål och beskrivningar av de naturtyper och arter som ska bevaras och bidra till gynnsam bevarandestatus. Hot mot Natura 2000-områdets arter och naturtyper, och behov av bevarandeåtgärder, t ex skydd eller skötsel, ska beskrivas. Informationen ska underlätta förvaltningen av området och tillståndsprövningar enligt miljöbalken.

Bevarandeplanen ska fastställas av Länsstyrelsen, som även är ytterst ansvarig för att målsättningen med området uppfylls. Bevarandeplanen ska revideras när ny kunskap tillkommer eller när förutsättningar för området ändras. Bevarandeplanen är inte ett juridiskt bindande dokument. För formell reglering av skydd eller skötsel kan andra beslut behövas, t ex skyddsbeslut för naturreservat. Föreskrifter enligt eventuella skyddsbeslut gäller parallellt med den tillståndsplikt som gäller inom Natura 2000.

Tillståndsplikt och samråd

För att inte skada naturvärden krävs tillstånd för verksamheter eller åtgärder som på ett betydande sätt kan påverka miljön i ett Natura 2000-område. Det kan även gälla åtgärder utanför Natura 2000-området, om de kan påverka miljön i området. Detta regleras i miljöbalken (7 kap. 27-29§§). Då det kan vara svårt att avgöra vilka åtgärder som på ett betydande sätt kan påverka naturvärden behöver man samråda med Länsstyrelsen före genomförandet. Vid skogsbruksåtgärder hålls samråd med Skogsstyrelsen. Mer information finns hos Länsstyrelsen, läs på webben eller kontakta en handläggare.

Kartor

Information om naturtypers utbredning och arter i ett enskilt område går att hitta med hjälp av kartverktyget Skyddad natur. Det kan nås på Naturvårdsverkets hemsida genom att söka på

”kartverket skyddad natur”. I kartverket söker du upp aktuellt område och klickar på namnet för mer information (se bilaga för användarhandledning).

Det finns även möjlighet att ladda ner naturtypskartan som shp-fil. Det görs på Miljödataportalen.

För mer information om Natura 2000:

Länsstyrelsens hemsida: www.lansstyrelsen.se/sodermanland eller telefon 010-22 340 00

Naturvårdsverkets hemsida: <http://skyddadnatur.naturvardsverket.se/>

Miljödataportalen: <http://mdp.vic-metria.nu/miljodataportalen/>



Bevarandeplan för Natura 2000-området SE0220193 Jaktstuguskogen

Kommun: Flen

Områdets totala areal: 52,7 ha

Bevarandeplanen uppdaterad av Länsstyrelsen:

Bevarandeplanen fastställd av Länsstyrelsen: 2017-12-19

Markägarförhållanden: Privat

Regeringsbeslut, historik:

SPA: Nej, pSCI: 1998-01-01, SCI: 2005-01-01, SAC: 2011-03-01, regeringsbeslut
M2010/4648/Nm

Naturtyper och arter som ska bevaras i området:

Naturtyper och arter enligt art- och habitatdirektivet samt fågeldirektivet:

3160 - Myrsjöar

7140 - Öppna mossar och kärr

9010 - Taiga

9080 - Lövsumpskog

91D0 - Skogsbevuxen myr

Bevarandesyfte

Syftet med Natura 2000 är att säkerställa den långsiktiga överlevnaden för Europas mest värdefulla och hotade naturtyper och arter. I varje enskilt Natura 2000-område är syftet att prioriterade naturtyper och arter bevaras så att området på bästa sätt bidrar till gynnsam bevarandestatus på biogeografisk nivå.

I Natura 2000-området Jaktstuguskogen är de prioriterade bevarandevärdena de naturskogsartade skogsmiljöerna tillsammans med inslaget av våtmarker och myrsjö.

Motivering: Områdets främsta värden är knutna till naturskogsartade skogar med strukturer såsom gamla träd och rikligt med död ved. I Jaktstuguskogen finns också en rik biologisk mångfald av kryptogamer, bland annat en värdefull svampflora med många sällsynta eller rödlistade arter. Inslaget av lövskog, myrmark och myrsjö bidrar med en ökad mosaik till

området, vilket bland annat gynnar många fågelarter.

Prioriterade åtgärder: Området är skyddat som naturreservat. Den huvudsakliga skötseln är fri utveckling. Naturvärden knutna till tall och lövträd är dock beroende av naturliga störningsregimer som t.ex. brand eller översvämningar för att långsiktigt leva kvar. Brand eller brandefterliknande skötsel är exempel på åtgärder som kan krävas för att bevara dessa värden.

Beskrivning av området

Jaktstuguskogen ligger cirka två kilometer söder om Sparreholm i Flens kommun. Området domineras av barrskog i varierande ålder. I låglänta områden uppskattas skogen att vara upp mot 130 år, men delar av tallskogen på höjderna är betydligt äldre. Reservatets bördiga markförhållanden har redan givit stora delar av skogen naturskogsprägel, bland annat finns stora anhopningar med döda träd lite varstans i området. Det biologiska bevarandevärdet ligger främst i den orörda barrnaturskogen med dess mångfald av olika strukturer och arter.

Topografin i reservatet är varierad med ett flertal höjdryggar och åsar omväxlande med låglänta områden. På höjdryggarna dominerar blåbärsgranskog med hållmarkstallskog där jordtacket är som tunnast. Här finns också lingontallskog och lågörtgranskog samt talrika fuktiga områden av fattigkärr, alkärr och mossar med enstaka martallar, säl, klippal och björk. Även några fattigristyper ingår; egentlig sumpskog, mossig sumpskog och kärraktig sumpskog.

Jordarter inom området består till största delen av moränmarker. I norra delen av reservatet utbreder sig ett smalt bälte lera in i skogen. Organiska jordarter finns också representerade i området. Bergarter består av grå gnejs (tonalit till granodiorit) som ofta går i dagen.

Jaktstugan, som greven Eric von Rosen på Rockelstad lät bygga 1909, är en kulturhistoriskt värdefull byggnad som förklarats som byggnadsminne. Jaktstusjön, som ligger centralt i reservatet, anlades samtidigt med stugan efter uppdämning av tidigare ängsmark.

Området är av riksintresse för friluftslivet och naturvården, Båven.

Vad kan påverka negativt

Natura 2000-området ingår i Jaktstuguskogens naturreservat, så länge reservatets föreskrifter och skötselplan följs ses främst följande hot mot området:

- Igenväxning med träd och buskar på öppen myr och kring öppna vattenytor.
- Nedfall av luftburna föroreningar, t.ex. kan surt regn och kvävenedfall utarma den känsliga epifytfloran av lavar och svampar samt förändra näringsstatus och artsammansättning i fältskiktet. Ett ökat kvävenedfall kan också vara en bidragande orsak till att öppna myrhabitat växer igen.
- Utsättning av främmande arter, t.ex. fiskstammar, som kan hota sjöns naturliga fiskbestånd.
- Åtgärder utanför objektet, exempelvis kan dikning och markberedning påverka hydrologin i reservatet och angränsande slutavverkningar leda till stormfällningar och förändrat lokalklimat.
- Inväxande gran i lövsumpskog, vilket på sikt kan förändra trädslagssammansättningen och hota arter knuta till fuktiga lövträds miljöer.
- Brist på naturliga störningar. Exempelvis kan avsaknad av brand förändra trädslagsfördelningen mot ett ökat graninslag vilket kan hota arter knutna till tall och lövträd.

Bevarandeåtgärder

Förutom vad som i övrigt gäller enligt miljöbalken och annan miljölagstiftning krävs tillstånd för att bedriva verksamheter eller vidta åtgärder som på ett betydande sätt kan påverka miljön i ett

Natura 2000-område. Tillstånd krävs inte för verksamheter och åtgärder som direkt hänger samman med eller är nödvändiga för skötseln och förvaltningen av det berörda området (7 kap 28 a § miljöbalken).

Skydd: Jaktstuguskogen är naturreservat.

Skötsel: Skötselåtgärder beskrivs utförligare i reservatets skötselplan. I korthet innebär skötseln:

- I huvudsak lämnas områdets skogar till att utvecklas med intern dynamik.
- Om brand uppstår ska målsättningen vara att skydda skogen utanför reservatet.

Naturvärden knutna till tall och lövträd är dock beroende av naturliga störningsregimer som t.ex brand, storm eller översvämningar för att långsiktigt leva kvar. Brand eller brandefterliknande åtgärder är exempel på skötsel som kan behövas för att tall och lövträd ska finnas kvar i livskraftiga populationer.

Uppföljning av naturtyper och arter

Länsstyrelsen ansvarar för att uppföljning av bevarandemål genomförs. Uppföljningen ska ske enligt de manualer för skyddade områden som har tagits fram av Naturvårdsverket. Mätbara mål, så kallade målindikatorer, ska registreras i databasen SkötselDOS. Dessa målindikatorer följs sedan upp. Målsättningen är att kunna se om de bevarandemål som satts upp i bevarandeplaner och skötselplaner uppfylls, att skötseln fungerar och att Natura 2000 - naturtyperna och arterna har gynnsamt tillstånd.

Naturtyper och arter enligt art- och habitatdirektivet samt fågeldirektivet:**3160 - Myrsjöar**

Areal: 1,06 ha. Arealen fastställd i regeringsbeslut

Beskrivning

Jaktstusjön är en dystrof sjö med brunt, humusfärgat vatten. I sjön finns ett begränsat fiskbestånd av gädda, abborre och vitfisk, eventuellt även rudor. Floran är förhållandevis artrik och på grunt vatten vid stränderna kan man hitta sprängört, dyblad, vattenblink, hästsvans, vattenbläddra, dvärgbläddra, stor andmat och gäddnate.

Bevarandemål

Myrsjöar ska vara naturligt lågproduktiva och ha intakt hydrologi i strandzonen. Sjön ska ha god ekologisk status. Vattnet ska vara brunfärgat, ha ett naturligt lågt pH och det ska finnas inslag av en karaktäristisk gungflyvegetation. Den omgivande strandskogen skall bevaras intakt. Sjöns vattennivå får ej minska genom markavvattning eller reglering. Vattnet ska hysa karaktäristiska arter som vit näckros, trådstarr och rufsvitmossa. Det ska finnas inslag av typiska arter såsom knipa och myrtrollslända. Arealen myrsjöar ska vara minst 1,1 ha.

Bevarandetillstånd

Gynnsamt bevarandetillstånd.

7140 - Öppna mossar och kärr

Areal: 1,15 ha. Arealen fastställd i regeringsbeslut

Beskrivning

I jaktstuguskogen finns tre mindre myrar. Dessa är tämligen öppna, delvis tuviga och karaktäriseras av björnmosstuvor och vitmossflak. Det finns ett glest och lågvuxet trädskikt av främst björk och tall. Typiska fattigkärrarter som kråklöver, flaskstarr, vattenklöver, tuvull och tranbär förekommer allmänt.

Bevarandemål

Öppna mossar och kärr ska vara hydrologiskt- och kemiskt opåverkade och präglas av naturliga torvprocesser. Naturtypen ska vara öppen, men ett mindre inslag av solbelysta träd och buskar får förekomma. Öppna mossar och kärr ska ha en speciell biologisk mångfald med karaktäristiska arter av vitmossor, starr och kärlväxter. Naturtypens öppenhet ska även gynna typiska fågelarter som t.ex. orre. Typiska arter av mossor och kärlväxter som t.ex. praktvitmossa, rufsvitmossa och taggstarr ska vara vanligt förekommande. Arealen öppna mossar och kärr ska vara minst 1,15 ha.

Bevarandetillstånd

Gynnsamt bevarandetillstånd. På sikt kan tillväxt av björk leda till att myren dräneras med ökande igenväxning som följd.

9010 - Taiga

Areal: 34,96 ha. Arealen fastställd i regeringsbeslut

Beskrivning

Den flerskiktade och välslutna barrskogen innehåller rikligt med torrträd och lågor. Förutom gamla granar förekommer även gamla grova aspar och ett flertal gamla tallar med s.k. pansarbark. Tillgången på högstubbar och lågor i granskogen är mycket god. Lågor finns i olika åldrar och olika stadier av nedbrytning. På gamla träd och lågor och även på marken i gammelskogen, finns en värdefull svampflora. Däribland ett tiotal rödlistade arter, t.ex. brandticka, gränsticka, grangråticka och rökfingersvamp. Även enstaka rödlistade mossor har påträffats, såsom grön sköldmossa och vedtrappmossa. Bland mer sällsynta kärlväxter kan nämnas knärot, korallrot, sumpbläddra, klockpyrola och loppstarr. Fågellivet är rikt med bl.a. flera hackspettarter. Flera intressanta skalbaggar har påträffats som är beroende av äldre skogsmiljöer, bl.a. den lilla korstecknade svampbaggen *Mycetina cruciata*. Däggdjur är sparsamt förekommande i denna skogstyp, men vildsvin och ekorre har noterats i området.

Bevarandemål

Taigan ska ha naturskogskaraktär och vara flerskiktad med ett betydande inslag av äldre träd och död ved. Trädskikten ska domineras av gran, tall och lövträd såsom björk, asp, rönn eller sälg. Det ska finnas tillräcklig förnygring av tall och lövträd i området, för att de unga träden på sikt ska kunna ersätta de äldre. Skogen ska präglas av naturliga processer och småskaliga naturliga störningar eller skötselåtgärder som efterliknar sådana, t.ex. åldrande och avdöende, insektsangrepp, storm eller brand. Skogen ska hysa en hög biologisk mångfald av kärlväxter, mossor, lavar, svampar, fåglar och skalbaggar. Typiska arter, som t.ex. grön sköldmossa, ullticka, knärot, och tallticka ska förekomma i området. Arealen taiga ska vara minst 35 ha.

Bevarandetillstånd

Gynnsamt bevarandetillstånd. Det finns gott om död ved i olika nedbrytningsstadium och vedlevande kryptogamer knutna till dessa. Området har gott om rödlistade kryptogamer och kärlväxter. Skogen har naturskogens strukturer och funktioner. Framöver finns dock behov av skötselåtgärder för att gynna tall och lövträd. Naturvårdande skötsel som t.ex. frihugning kring vidkroniga tallar och förnygringsåtgärder för tall och lövträd ger förutsättningar till att dessa trädslag och de sällsynta arter som är knutna till dem ska finnas kvar i området.

9080 - Lövsumpskog

Areal: 2,69 ha. Arealen fastställd i regeringsbeslut

Beskrivning

Mindre partier med lövsumpskog ingår i områdets låglänta delar. Bland mer sällsynta kärlväxter som kan påträffas i naturtypen kan nämnas korallrot och klockpyrola. I sydöst rinner en liten bäck genom lövsumpskogen.

Bevarandemål

Lövsumpskogen ska ligga på fuktig - blöt mark med naturlig hydrologi. Skogen ska vara olikåldrig och ha ett stort inslag av äldre träd och död ved. Trädsikten ska domineras av klibbal, ask, asp och glasbjörk. Gran eller främmande trädslag ska inte dominera. Lövsumpskogen ska ha naturskogskaraktär och hysa en hög biologisk mångfald av kärlväxter, mossor och fåglar. Skogen ska präglas av naturliga processer och småskaliga naturliga störningar eller skötselåtgärder som efterliknar sådana, t.ex. åldrande och avdöende, insektsangrepp, storm eller översvämningar. Typiska arter, som t.ex. korallrot, källpraktmossa och mindre hackspett, ska förekomma i området. Arealen lövsumpskog ska vara minst 2,7 ha.

Bevarandetillstånd

Gynnsamt bevarandetillstånd.

91D0 - Skogsbevuxen myr

Areal: 1,85 ha. Arealen fastställd i regeringsbeslut

Beskrivning

Talrika fuktiga, barrdominerade partier finns i området. Tillgången på högstubbar och lågor är mycket god. Bland mer sällsynta kärlväxter som kan påträffas i naturtypen kan nämnas korallrot och klockpyrola.

Bevarandemål

Skogsbevuxen myr ska ligga på fuktig - blöt torvmark med naturlig torvbildning. Hydrologin ska vara ostörd och näringsförhållandena näringsfattiga - intermediära. Vanliga trädslag ska vara glasbjörk, tall och gran. Den skogsbevuxna myren ska ha naturskogskaraktär, den ska vara olikåldrig och det ska finnas gamla träd och död ved. Främmande trädslag ska inte förekomma. Naturtypen ska ha en speciell biologisk mångfald av kärlväxter, mossor och fåglar. Typiska arter för naturtypen, som t.ex. kärrviol, kornknutmossa och spillkråka ska förekomma. Arealen skogsbevuxen myr ska vara minst 1,85 ha.

Bevarandetillstånd

Gynnsamt bevarandetillstånd.

Dokumentation

Exempel på arter som noterats i området:

Skalbaggar

Stållöpare (*Carabus glabratus*)

Grankottsbock (*Cortodera femorata*)

Korstecknad svampbagge (*Mycetina cruciata*)

Kamhornad knäppare (*Corymbites pectinicornis*)

Fjärilar

Grön lobmätare (*Acasis viretata*)

Kärlväxter

Brunrör (*Calamagrostis purpurea*)

Tallört (*Monotropa hypopitys*)

Sumpbläddra (*Utricularia stygia*)

Loppstarr (*Carex pulicaris*) Rödlistad; VU

Sumpstarr (*Carex magellanica*)

Knärot (*Goodyera repens*) Rödlistad; NT

Korallrot (*Corallorhiza trifida*)

Dikeslånke (*Callitriche stagnalis*)

Svampar

Grangråticka (*Boletopsis leucomelaena*) Rödlistad; VU

Gullnavling (*Chrysomphalina chrysophylla*)

Trollskägg (*Thelephora penicillata*)

Skrovlig taggsvamp (*Sarcodon scabrosus*) Rödlistad; NT

Lilafotad fingersvamp (*Ramaria fennica*) Rödlistad; EN

Grå kantarell (*Craterellus cinereus*) Rödlistad; NT

Pulverticka (*Tyromyces ptychogaster*)

Brandticka (*Pycnoporellus fulgens*) Rödlistad; NT

Ullticka (*Phellinus ferrugineofuscus*) Rödlistad; NT

Stor aspticka (*Phellinus populicola*) Rödlistad; NT

Gränsticka (*Phellinus nigrolimitatus*) Rödlistad; NT

Glansriskä (Lactarius badiosanguineus)

Ringskräling (*Tubaria confragosa*)

Referenser

ArtDatabanken. 2015. Rödslistade arter i Sverige 2015.

Artportalen 2017. Artfynd (t.o.m februari 2017).

Gustafsson, H., 1994. Inventering av skalbaggar (Coleoptera). Jaktstuguskogen. Opubl. skrift.

Länsstyrelsen i Södermanlands län 1991: Sörmlands Natur. Naturvårdsprogram.

Länsstyrelsen i Södermanlands län, 1919. Resolution 23 augusti 1919. Fridlysning av

Jaktstuguskogen som naturminnesmärke. Utdrag ur länsstyrelsens konceptbok.

Länsstyrelsen i Södermanlands län, 1949. Resolution 14 januari 1949. Delvis upphävning av fridlysningen av naturminnesmärket Jaktstuguskogen. Avskrift.

Länsstyrelsen i Södermanlands län, 1991. Byggnadsminnesförklaring av ”von Rosens Jaktstuga” inom fastigheten Brotorp 1:1 och Helgesta-Lund 1:4, Helgesta socken, Flens kommun, Södermanlands län. Beslut.

Länsstyrelsen i Södermanlands län, 2001. Beslut om ändring av gällande beslut om

Jaktstuguskogens naturreservat.

Länsstyrelsen i Södermanlands län, 2001. Skötselplan för Jaktstuguskogens naturreservat.

Länsstyrelsen i Södermanlands län, 2006. Bevarandeplan för Natura 2000-område

Jaktstuguskogen (SE0220193) Flens kommun, Södermanlands län.

Riksintresse för friluftslivet, D 12, Båven.

Riksintresse för naturvården, Båven, Obj id: NRO04011.

Sveriges Geologiska Undersökning, 1865. Bladet Malmköping IV.Ö.33. Skala 1:50 000.

Sveriges Geologiska Undersökning, 1865. Jordartskartan, 9H Nyköping NV. Skala 1:50 000.

Wärmling, P. 1986: Insekterna i Jaktstuguskogen I. Graphosoma 1986(1):13-15.

Inventeringar

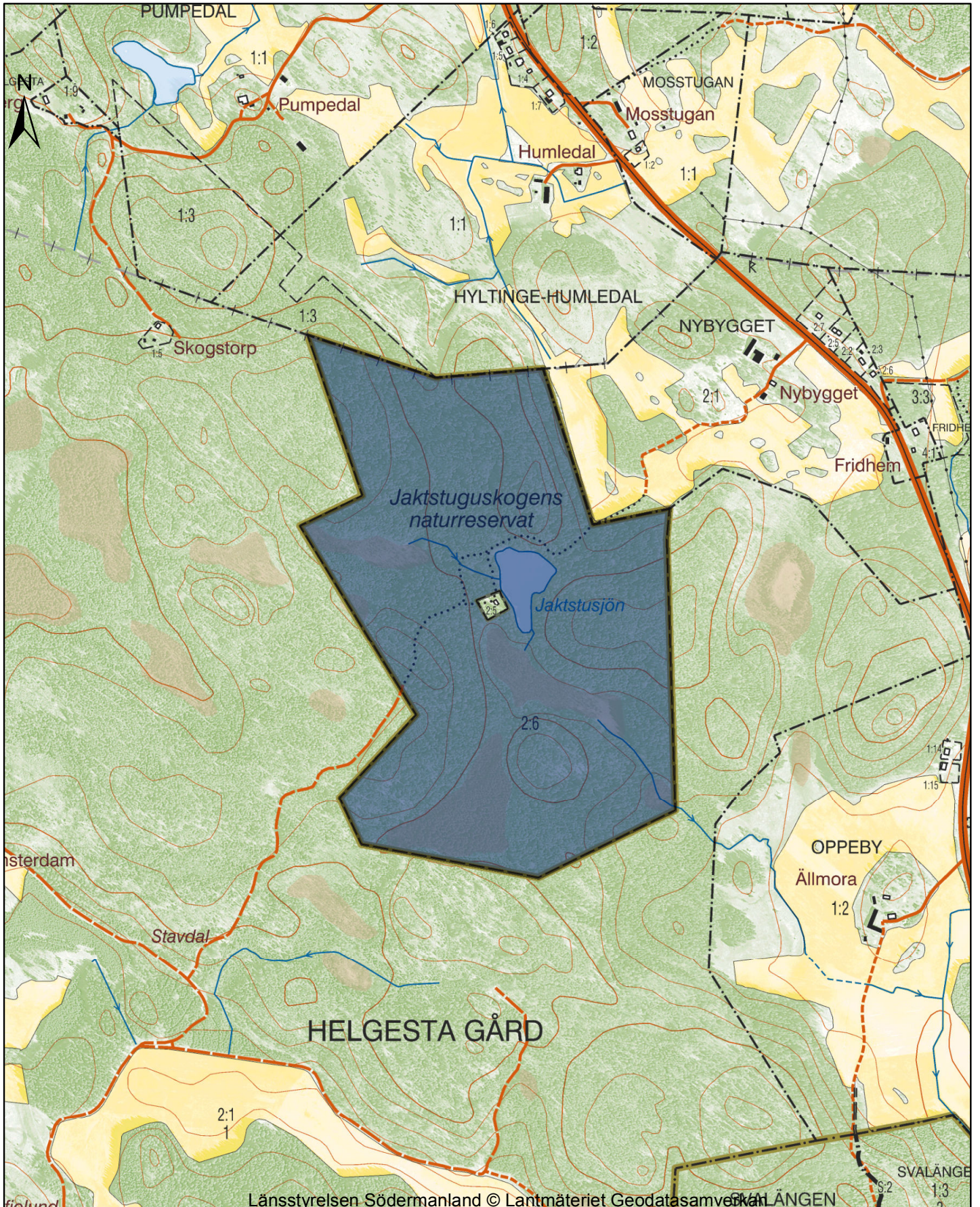
Bylund, L. 1978: Naturinventering av Jaktstuguskogen och Bålbergsudden. Länsstyrelsen i Södermanlands län informerar nr 2.

Pro Natura, 1994. Inventering av mossor och lavar i tre naturreservat i Sörmland 1994,

Jaktstuguskogen, Utnäset och Fräkenkärret. Opublicerad skrift.

Rydberg, H. 1994: Inventeringar av svampar och kärlväxter i Jaktstuguskogens naturreservat.

Länsstyrelsen i Södermanlands län. Opubl. rapport., 15 sid.



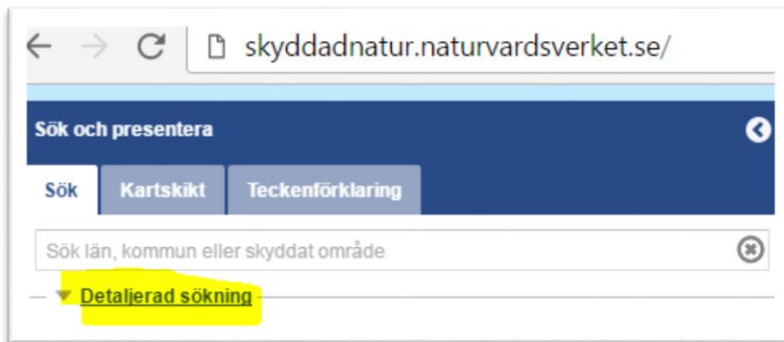
Länstyrelsen Södermanland © Lantmäteriet Geodatasamverkan

Karttjänst Skyddad natur

<http://skyddadnatur.naturvardsverket.se/>

För att få en bild av var i respektive Natura 2000-område naturtyperna finns kan Naturvårdsverkets karttjänst Skyddad natur användas.

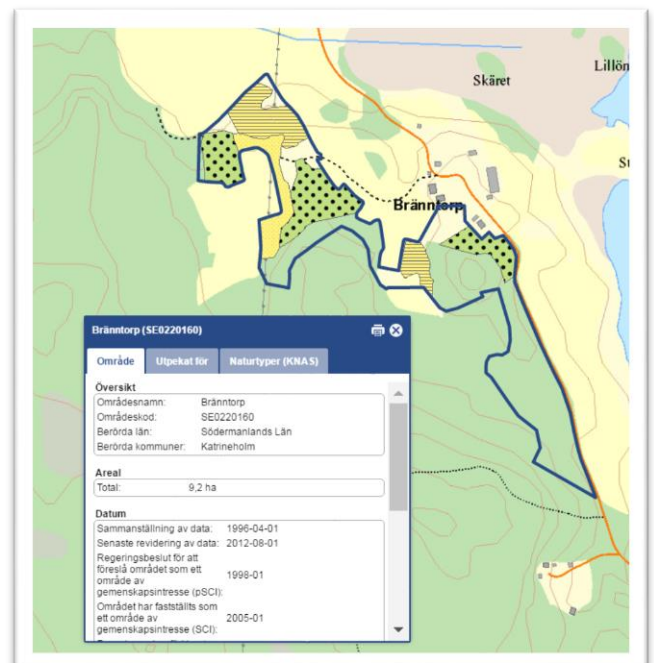
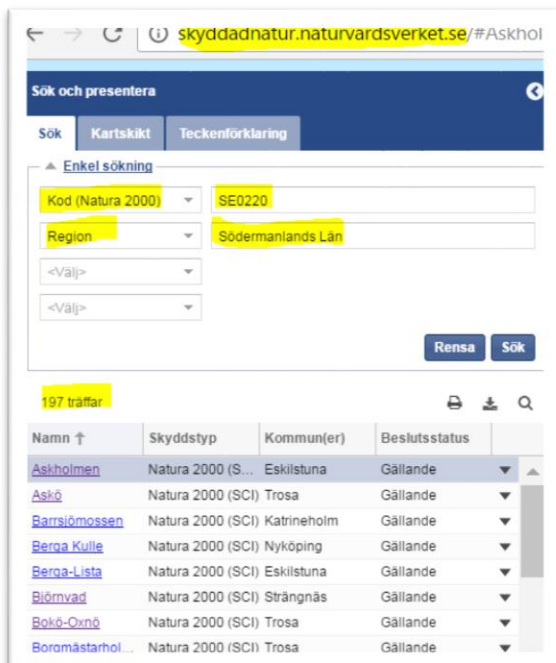
Välj "Detaljerad sökning"



Välj alternativ *Kod (Natura 2000)* skriv in SE0220

Välj *Region* och sök fram Södermanlands län

Sök, det ska bli 197 träffar. När man klickar på ett av namnen i listan kommer man dit i kartan.



För att se Naturtyper för områdena i kartan gå in på fliken "Kartskikt".

Avmarkera allt i *Naturvårdsregistret*. Det är endast *Naturtypskarteringar* > *Natura naturtypskartan (NNK)* > *Naturtyper (ytor)* som ska vara markerade. Klicka sedan i kartan på den naturtyp du vill veta mer om så kommer en informationsruta upp i fönstret.

