

Bevarandeplan för Natura 2000-området

Igelsjöskogen



Omslagsfoto: Per Folkesson



LÄNSSTYRELSEN
Södermanlands län



Natura 2000

Natura 2000 är ett ekologiskt nätverk av värdefulla naturområden inom EU. Utpekande av Natura 2000- områden bygger på krav som finns i EUs fågeldirektiv och art- och habitatdirektiv. Syftet är att hejda utrotning av vilda djur och växter och att hindra att deras livsmiljöer förstörs. Alla medlemsländer ska peka ut områden dels för fåglar som anges i EUs fågeldirektiv, dels för naturtyper och arter som anges i art- och habitatdirektivet. Genom utpekandet åtar sig länderna att de utpekade värdena i områdena ska bevaras långsiktigt. Natura 2000-nätverket är en av hörnstenarna i EUs arbete för att bevara biologisk mångfald. I fågeldirektivet och habitatdirektivet listas 170 naturtyper och sammanlagt cirka 900 växt- och djurarter som särskilt värdefulla. 90 av naturtyperna och drygt 100 av djur- och växtarterna i habitatdirektivets bilaga 1 och 2 finns i Sverige. Därtill häckar regelbundet cirka 60 av fågeldirektivets fåglar i vårt land.

Bevarandeplaner

För varje Natura 2000- område ska Länsstyrelsen ta fram en beskrivning. Detta ska göras i särskilda bevarandeplaner eller i en skötselplan om området även är naturreservat. I planen ska det finnas en beskrivning av området med bevarandesyfte, bevarandemål och beskrivningar av de naturtyper och arter som ska bevaras och bidra till gynnsam bevarandestatus. Hot mot Natura 2000-områdets arter och naturtyper, och behov av bevarandeåtgärder, t ex skydd eller skötsel, ska beskrivas. Informationen ska underlätta förvaltningen av området och tillståndsprövningar enligt miljöbalken.

Bevarandeplanen ska fastställas av Länsstyrelsen, som även är ytterst ansvarig för att målsättningen med området uppfylls. Bevarandeplanen ska revideras när ny kunskap tillkommer eller när förutsättningar för området ändras. Bevarandeplanen är inte ett juridiskt bindande dokument. För formell reglering av skydd eller skötsel kan andra beslut behövas, t ex skyddsbeslut för naturreservat. Föreskrifter enligt eventuella skyddsbeslut gäller parallellt med den tillståndsplikt som gäller inom Natura 2000.

Tillståndsplikt och samråd

För att inte skada naturvärden krävs tillstånd för verksamheter eller åtgärder som på ett betydande sätt kan påverka miljön i ett Natura 2000-område. Det kan även gälla åtgärder utanför Natura 2000-området, om de kan påverka miljön i området. Detta regleras i miljöbalken (7 kap. 27-29§§). Då det kan vara svårt att avgöra vilka åtgärder som på ett betydande sätt kan påverka naturvärden behöver man samråda med Länsstyrelsen före genomförandet. Vid skogsbruksåtgärder hålls samråd med Skogsstyrelsen. Mer information finns hos Länsstyrelsen, läs på webben eller kontakta en handläggare.

Kartor

Information om naturtyperns utbredning och arter i ett enskilt område går att hitta med hjälp av kartverktyget Skyddad natur. Det kan nås på Naturvårdsverkets hemsida genom att söka på

”kartverket skyddad natur”. I kartverket söker du upp aktuellt område och klickar på namnet för mer information (se bilaga för användarhandledning).

Det finns även möjlighet att ladda ner naturtypskartan som shp-fil. Det görs på Miljödataportalen.

För mer information om Natura 2000:

Länsstyrelsens hemsida: www.lansstyrelsen.se/sodermanland eller telefon 010-22 340 00

Naturvårdsverkets hemsida: <http://skyddadnatur.naturvardsverket.se/>

Miljödataportalen: <http://mdp.vic-metria.nu/miljodataportalen/>



Bevarandeplan för Natura 2000-området SE0220252 Igelsjöskogen

Kommun: Gnesta

Områdets totala areal: 18,3 ha

Bevarandeplanen uppdaterad av Länsstyrelsen:

Bevarandeplanen fastställd av Länsstyrelsen: 2017-12-19

Markägarförhållanden: Privat

Regeringsbeslut, historik:

SPA: Nej, pSCI: 1998-12-01, SCI: 2005-01-01, SAC: 2011-03-01, regeringsbeslut
M2010/4648/Nm

Naturtyper och arter som ska bevaras i området:

Naturtyper och arter enligt art- och habitatdirektivet samt fågeldirektivet:

3160 - Myrsjöar

9010 - Taiga

91D0 - Skogsbevuxen myr

1386 - Grön sköldmossa, *Buxbaumia viridis*

Bevarandesyfte

Det överordnade bevarandesyftet för Natura 2000-nätverket är att bidra till bevarandet av biologisk mångfald genom att bibehålla eller återskapa gynnsam bevarandestatus för de naturtyper och arter som omfattas av EUs fågeldirektiv eller art- och habitatdirektiv. För det enskilda Natura 2000-området är det överordnade syftet att bevara eller återställa ett gynnsamt tillstånd för de naturtyper eller arter som utgjort grund för utpekandet av området.

Prioriterade bevarandevärden: I Natura 2000-området Igelsjöskogen är de prioriterade bevarandevärdena kopplade till en varierad, naturskogsliknande barrskog med stort inslag av gamla träd, död ved och en rad mikrohabitat som exempelvis block, lodytor, bäckmiljöer, sumpskogsmiljöer och liknande. Sammantaget skapar dessa en varierad skogsmiljö med goda förutsättningar för en lång rad krävandeskogsarter som annars är hårt trängda i dagens skogslandskap. Såväl tall som gran är viktiga trädslag i området.

Motivering: Naturskogsliknande barrskogar har en nyckelfunktion när det gäller att bevara

biologisk mångfald i skogsmiljöer på landskapsnivå. Skogsbestånd rika på åldriga träd, död ved och mikromiljöer erbjuder många arter en fristad, arter som annars är hårt trängda av produktionsinriktat skogsbruk. Då sådana bestånd är mycket ovanliga i landskapet är säkerställande av dessa en viktig uppgift för naturvården. Igelsjöskogen är en mycket god representant för sådana skogsbestånd och måste därför betraktas som mycket skyddsvärt såväl i ett regionalt som nationellt perspektiv.

Prioriterade åtgärder: Området lämnas i huvudsak till fri utveckling.

Beskrivning av området

Området är belägen ca 6 km NNV om Gryts kyrka, ca 9 km NV om Stjärnhov, i ett sjörikt landskap där större barrskogsområden förekommer omväxlande med öppna odlingsmarker.

Igelsjöskogen utgörs till största delen av grandominerad äldre barnaturskog med inslag av hållmark, surdråg och sumpskog. I norr avgränsas området av en kraftigt slingrande bäckkravin med forsande vattenföring bland stenar och block. I västra delen finns en liten trolsk skogstjärn, Igelsjön, från vilken skogen har fått sitt namn. Större delen av skogsmarken har varit relativt opåverkad under flera decennier med endast enstaka spår efter äldre huggningar. Ett åldrigt trädskikt tillsammans med rikedom på död ved och andra naturvårdselement som block, lodytor, bäckmiljöer och liknande skapar en varierad skogsmiljö med goda förutsättningar för en lång rad krävande skogsarter som annars är hårt trängda i dagens skogslandskap. Jordarterna inom området består till största delen av moränmarker, samt en liten myr med organiska jordarter. Berggrunden utgörs främst av vanliga sedimentgnejser.

Vad kan påverka negativt

- All form av exploatering som bebyggelse, master etc.
- Uppläggning/deponering av jord, sten, grus eller annat material som kan försvåra bestesdrift eller andra skötselinsatser eller som kan reducera förekommande naturvården.
- Grävning och schaktning.
- Alla former av produktionsinriktat skogsbruk i eller i direkt anslutning till området, som till exempel avverkning eller förberedelser till avverkning, gallring, plockhuggning, dikning, plantering eller markberedning.
- Avlägsnande av död ved eller torrträd, vilket ger en minskning av viktiga substrat för lavar, svampar, insekter och mossor.
- Tillkommande ingrepp i form av dikning, anläggande av skogsbilvägar och andra markavvattnande åtgärder som kan påverka områdets hydrologi och hydrokemi på ett negativt sätt och ge konsekvenser på vegetation och torvbildning samt torvnedbrytning. Detta gäller även markavvattningsföretag och dämning i närliggande våtmarks- eller fastmarksmiljöer
- Körning med skogsbruksmaskiner eller andra fordon i området så att markytan skadas.
- Ökat inslag av gran på den skogsbevuxna myren.
- Utsättning av främmande arter, eller fiskstammar i områdets vattenmiljöer.
- Olika typer av verksamheter som kan orsaka grumling, ökad näringstillförsel eller tillförsel av främmande kemiska ämnen till/i områdets vattenmiljöer.
- Försurning – antropogen belastning av försurande ämnen kan innebära en onaturlig sänkning av pH i Igelsjön.
- Kraftiga stormfällningar som medför generationsglapp av gammal gran kan vara negativt för exempelvis grön sköldmossa och många vedlevande svampar.
- Liten numerär av vissa arter i området ger viss risk att dessa kan slås ut av tillfälliga händelser.
- Brist på lämpligt substrat i omgivande landskap kan öka utdöenderisken på sikt för vissa arter i området.

Bevarandeåtgärder

Förutom vad som i övrigt gäller enligt miljöbalken och annan miljölagstiftning krävs tillstånd för att bedriva verksamheter eller vidta åtgärder som på ett betydande sätt kan påverka miljön i ett Natura 2000-område. Tillstånd krävs inte för verksamheter och åtgärder som direkt hänger samman med eller är nödvändiga för skötseln och förvaltningen av det berörda området (7 kap 28 a § miljöbalken).

Skydd: Området är skyddat som naturreservat

Skötsel: Naturvärdena i barrskogs- och vattenmiljöer av den typ som förekommer i området är beroende av förekomst av gamla träd och god förekomst av död ved. Området lämnas därför i huvudsak till fri utveckling. Om uppslag av gran tenderar att öka i ytor med talldominerad, skogbevuxen myr kan röjningsåtgärder riktade mot gran behöva sättas in.

Uppföljning av naturtyper och arter

Länsstyrelsen ansvarar för att uppföljning av bevarandemål genomförs. Uppföljningen ska ske enligt de manualer för skyddade områden som har tagits fram av Naturvårdsverket. Mätbara mål, så kallade målindikatorer, ska registreras i databasen SkötselDOS. Dessa målindikatorer följs sedan upp. Målsättningen är att kunna se om de bevarandemål som satts upp i bevarandeplaner och skötselplaner uppfylls, att skötseln fungerar och att Natura 2000-naturtyperna och arterna har gynnsamt tillstånd.

Naturtyper och arter enligt art- och habitatdirektivet samt fågeldirektivet:**3160 - Myrsjöar**

Areal: 0,33 ha. Arealen fastställd i regeringsbeslut

Beskrivning

I områdets västra del finns en mindre sjö, Igelsjön, som är en dystrof sjö med brunt, humusfärgat vatten. Sjökanterna utgörs av starrdominerad vegetation, ibland på gungflyn uppbyggda av olika vitmossarter. Flytbladsvegetation förekommer fläckvis. Sjön omges av våtmarksmiljöer på organiska jordarter.

Bevarandemål

Arealen myrsjöar ska vara minst 0,33 ha. Sjön ska vara hydrologiskt opåverkad och tillika opåverkad av antropogena aktiviteter som ändrar pH, nä-ringshalt eller vattenkvalitet.

Bevarandetillstånd

Okänd bevarandestatus.

9010 - Taiga

Areal: 15,94 ha. Arealen fastställd i regeringsbeslut

Beskrivning

Större delen av området vid Igelsjöskogen utgörs av gammal, grov granskog. Här finns inslag av stora mossbeklädda flyttblock, dalsänkor med sumpskogskaraktär och gamla, krokiga tallar vilka för tankarna till en sagoskog. Död ved i form av grova mosstäckta lågor, högstubbar med tickor och torrakor förekommer allmänt. Markfloran består främst av blåbärsris samt områden med ymniga mosstäcken.

Gammelskogen vid Igelsjön är värdefull både för lavar, mossor, vedsvampar och ryggradslösa djur. Bland mer ovanliga arter som har hittats här kan nämnas blodticka, ullticka (NT), tallticka (NT), fyrflikig jordstjärna (NT) grön sköldmossa, vedtrappmossa och gammelgranlav.

Bevarandemål

Taigan ska ha naturskogskaraktär och vara flerskiktad med ett betydande inslag av äldre träd och död ved. Trädskikten ska domineras av gran, andra viktiga trädslag är tall och lövträd såsom björk, asp, rönn eller sälg. Det ska finnas tillräcklig för yngning av tall och lövträd i området, för att de unga träden på sikt ska kunna ersätta de äldre. Skogen ska präglas av naturliga processer och småskaliga naturliga störningar eller skötselåtgärder som efterliknar sådana, t.ex. åldrande och avdöende, insektsangrepp, storm eller brand. Skogen ska hysa en hög biologisk mångfald av kärlväxter, mossor, lavar, svampar, fåglar och skalbaggar. Typiska arter, som t.ex. grön sköldmossa, blåmossa och garnlav, ska förekomma i området. Det ska förekomma ull- och grästicka på ett flertal lågor inom området. Arealen taiga ska vara minst 15,9 ha.

Bevarandetillstånd

Gynnsamt bevarandetillstånd.

91D0 - Skogsbevuxen myr

Areal: 1,09 ha. Arealen fastställd i regeringsbeslut

Beskrivning

Intill Igelsjön finns ett mindre myrparti som i öster övergår i en tallsumpskog med gammeltallar och ett stort inslag av glasbjörk och klibbal. Död ved förekommer här främst i fuktiga lägen vilket skapar särskilda förutsättningar för både vednedbrytande svampar och andra organismgrupper exempelvis mossor, lavar och insekter. Myrpartiet är hydrologiskt intakt.

Bevarandemål

Myren ska ha ett åldrigt trädskikt med ett stort inslag av tall. Död ved ska förekomma i god omfattning, både i olika nedbrytningsstadier och grovlekar. Den skogsbevuxna myren ska vara hydrologiskt intakt. Naturtypen ska ha en speciell biologisk mångfald av kärlväxter, mossor och fåglar. Typiska arter för naturtypen, som t.ex. kärrviol och spillkråka ska förekomma. Arealen skogsbevuxen myr ska vara minst 1,1 ha.

Bevarandetillstånd

Okänt.

1386 - Grön sköldmossa, *Buxbaumia viridis*

Artens förekomst är fastställd i regeringsbeslut.

Beskrivning

Grön sköldmossa har ett mycket anspråkslöst vegetativt stadium och det är i stället den gröna, skaftade sporkapseln som ger mossan dess karaktäristiska utseende. Arten har en vid världsutbredning men är sällsynt i Norden. I Sverige är den vanligast i Uppland, Sörmland och Östergötland samt i området väster om Vänern. Till skillnad från flertalet andra arter typiska för grov gammal ved av gran är utbredningen sydlig och arten förekommer knappast alls ovanför norrlandsgränsen. Arten växer på multnande stammar och stubbar på frisk – fuktig mark, främst i barrskog. Substratet är i regel granved som är riktigt murken och mjuk, men den förekommer även på tall och diverse lövträd. De substrat mossan föredrar är kortlivade och den behöver ha lämpliga lågor i närheten för sin spridning i tid och rum

Bevarandemål

Det ska finnas en livskraftig population av grön sköldmossa i Igelsjöskogen. I området ska finnas tillräckligt med dödvedsmiljöer, lämpliga för grön sköldmossa, finnas så att arten även på längre sikt kan överleva i området. Lämpliga substrat för grön sköldmossa i form av granlågor med rätt nedbrytningsstadium skall finnas i objektet och/eller i dess närhet. Arealen taiga ska vara minst 15,9 ha.

Negativ påverkan

Hotet mot grön sköldmossa är att det inte ska finnas tillräckligt antal lågor i rätt nedbrytningsgrad för att upprätthålla en livskraftig population av arten.

Bevarandetillstånd

Okänd.

Dokumentation

Exempel på arter i området:

Kärlväxter:

Missne

Svampar:

Blodticka

Ullticka

Tallticka

Mossor:

Grön sköldmossa

Långflikmossa

Vedtrappmossa

Lavar:

Gammelgranslav

Referenser

ArtDatabanken Rödlistan 2015

Arportalen 2016-02-02

Bevarandeplan för Natura 2000-område Igelsjöskogen (SE0220252) Gnesta kommun, Södermanlands län Fastställd 2006-02-03.

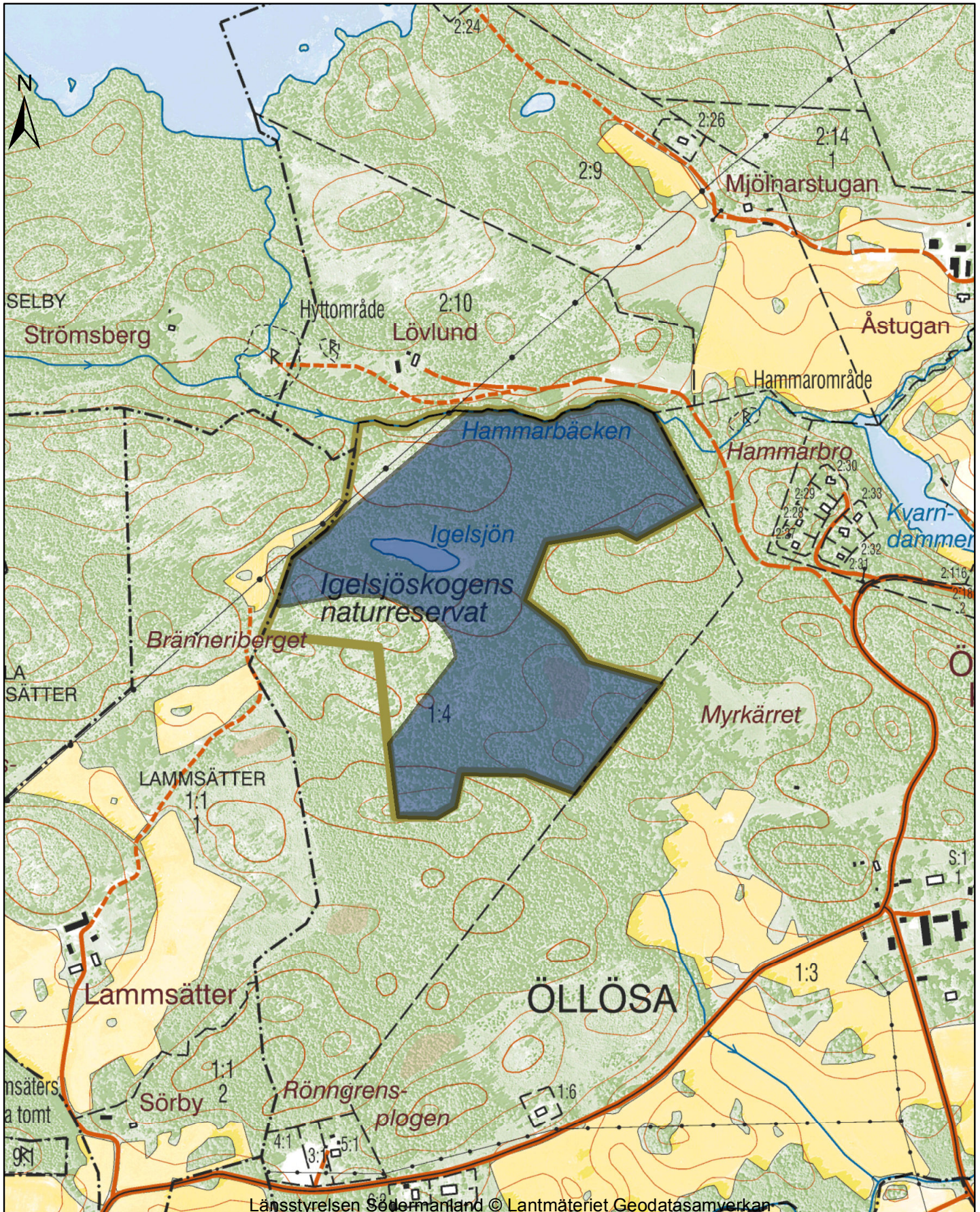
Länsstyrelsen 2002: Beslut avseende bildande av naturreservatet Igelsjöskogen i Gnesta kommun.

Länsstyrelsen 2002: Skötselplan för Igelsjöskogens naturreservat.

Skogsstyrelsens nyckelbiotopsinventering, 1995.

Sveriges Geologiska Undersökning, 1984. Berggrundskarta över Södermanlands län. Skala 1:250 000.

Sveriges Geologiska Undersökning, 1986. Jordartskartan, 10H Strängnäs SO. Digital utgåva.



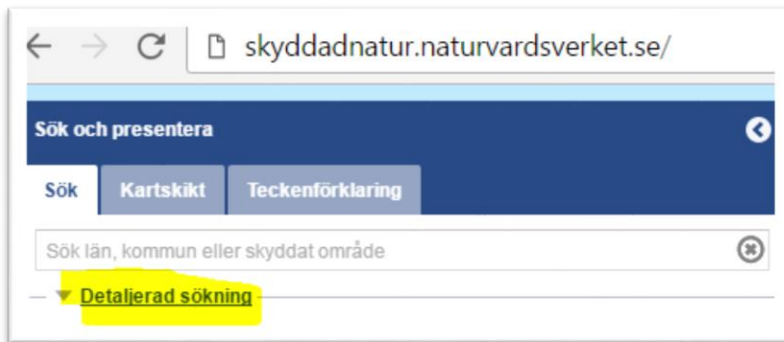
Länsstyrelsen Södermanland © Lantmäteriet Geodatasamverkan

Karttjänst Skyddad natur

<http://skyddadnatur.naturvardsverket.se/>

För att få en bild av var i respektive Natura 2000-område naturtyperna finns kan Naturvårdsverkets karttjänst Skyddad natur användas.

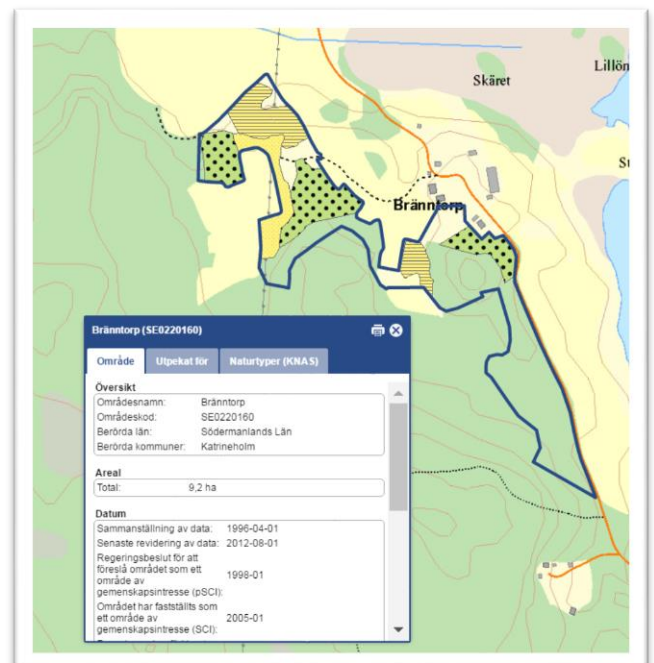
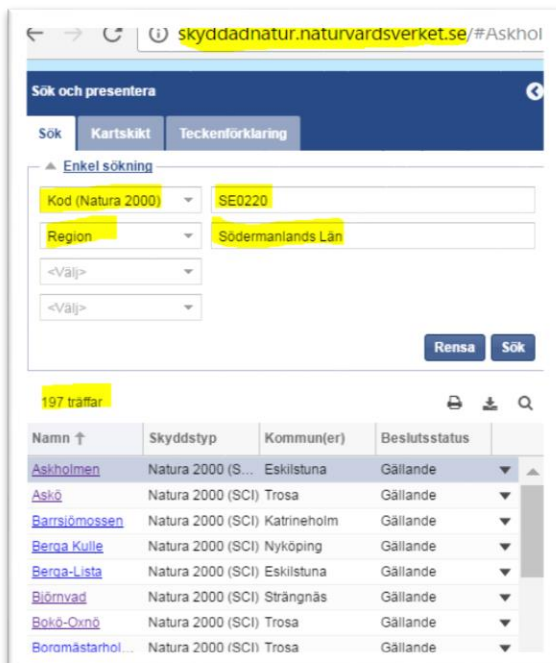
Välj "Detaljerad sökning"



Välj alternativ *Kod (Natura 2000)* skriv in SE0220

Välj *Region* och sök fram Södermanlands län

Sök, det ska bli 197 träffar. När man klickar på ett av namnen i listan kommer man dit i kartan.



För att se Naturtyper för områdena i kartan gå in på fliken "Kartskikt".

Avmarkera allt i *Naturvårdsregistret*. Det är endast *Naturtypskarteringar* > *Natura naturtypskartan (NNK)* > *Naturtyper (ytor)* som ska vara markerade. Klicka sedan i kartan på den naturtyp du vill veta mer om så kommer en informationsruta upp i fönstret.

