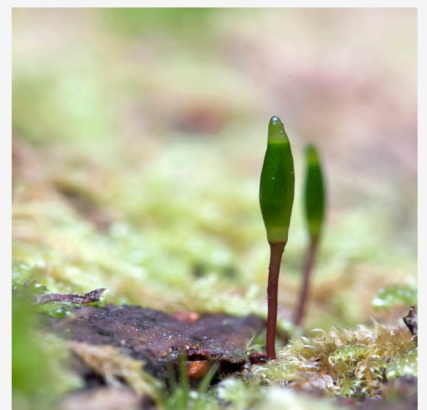


Bevarandeplan för Natura 2000-området

# Hyltingeravinen



Omslagsfoto: Per Folkesson



LÄNSSTYRELSEN  
Södermanlands län



## **Natura 2000**

Natura 2000 är ett ekologiskt nätverk av värdefulla naturområden inom EU. Utpekande av Natura 2000- områden bygger på krav som finns i EUs fågeldirektiv och art- och habitatdirektiv. Syftet är att hejda utrotning av vilda djur och växter och att hindra att deras livsmiljöer förstörs. Alla medlemsländer ska peka ut områden dels för fåglar som anges i EUs fågeldirektiv, dels för naturtyper och arter som anges i art- och habitatdirektivet. Genom utpekandet åtar sig länderna att de utpekade värdena i områdena ska bevaras långsiktigt. Natura 2000-nätverket är en av hörnstenarna i EUs arbete för att bevara biologisk mångfald. I fågeldirektivet och habitatdirektivet listas 170 naturtyper och sammanlagt cirka 900 växt- och djurarter som särskilt värdefulla. 90 av naturtyperna och drygt 100 av djur- och växtarterna i habitatdirektivets bilaga 1 och 2 finns i Sverige. Därtill häckar regelbundet cirka 60 av fågeldirektivets fåglar i vårt land.

## **Bevarandeplaner**

För varje Natura 2000- område ska Länsstyrelsen ta fram en beskrivning. Detta ska göras i särskilda bevarandeplaner eller i en skötselplan om området även är naturreservat. I planen ska det finnas en beskrivning av området med bevarandesyfte, bevarandemål och beskrivningar av de naturtyper och arter som ska bevaras och bidra till gynnsam bevarandestatus. Hot mot Natura 2000-områdets arter och naturtyper, och behov av bevarandeåtgärder, t ex skydd eller skötsel, ska beskrivas. Informationen ska underlätta förvaltningen av området och tillståndsprövningar enligt miljöbalken.

Bevarandeplanen ska fastställas av Länsstyrelsen, som även är ytterst ansvarig för att målsättningen med området uppfylls. Bevarandeplanen ska revideras när ny kunskap tillkommer eller när förutsättningar för området ändras. Bevarandeplanen är inte ett juridiskt bindande dokument. För formell reglering av skydd eller skötsel kan andra beslut behövas, t ex skyddsbeslut för naturreservat. Föreskrifter enligt eventuella skyddsbeslut gäller parallellt med den tillståndsplikt som gäller inom Natura 2000.

## **Tillståndsplikt och samråd**

För att inte skada naturvärden krävs tillstånd för verksamheter eller åtgärder som på ett betydande sätt kan påverka miljön i ett Natura 2000-område. Det kan även gälla åtgärder utanför Natura 2000-området, om de kan påverka miljön i området. Detta regleras i miljöbalken (7 kap. 27-29§§). Då det kan vara svårt att avgöra vilka åtgärder som på ett betydande sätt kan påverka naturvärden behöver man samråda med Länsstyrelsen före genomförandet. Vid skogsbruksåtgärder hålls samråd med Skogsstyrelsen. Mer information finns hos Länsstyrelsen, läs på webben eller kontakta en handläggare.

## **Kartor**

Information om naturtyperns utbredning och arter i ett enskilt område går att hitta med hjälp av kartverktyget Skyddad natur. Det kan nås på Naturvårdsverkets hemsida genom att söka på

”kartverket skyddad natur”. I kartverket söker du upp aktuellt område och klickar på namnet för mer information (se bilaga för användarhandledning).

Det finns även möjlighet att ladda ner naturtypskartan som shp-fil. Det görs på Miljödataportalen.

**För mer information om Natura 2000:**

Länsstyrelsens hemsida: [www.lansstyrelsen.se/sodermanland](http://www.lansstyrelsen.se/sodermanland) eller telefon 010-22 340 00

Naturvårdsverkets hemsida: <http://skyddadnatur.naturvardsverket.se/>

Miljödataportalen: <http://mdp.vic-metria.nu/miljodataportalen/>





## Bevarandeplan för Natura 2000-området SE0220346 Hyltingeravinen

Kommun: Flen

Områdets totala areal: 7,8 ha

Bevarandeplanen uppdaterad av Länsstyrelsen:

Bevarandeplanen fastställd av Länsstyrelsen: 2017-12-19

Markägarförhållanden: Privat

Regeringsbeslut, historik:

SPA: Nej, pSCI: 2000-07-01, SCI: 2005-01-01, SAC: 2011-03-01, regeringsbeslut  
M2010/4648/Nm

Naturtyper och arter som ska bevaras i området:

Naturtyper och arter enligt art- och habitatdirektivet samt fågeldirektivet:

9020 - Nordlig ädellövskog

9080 - Lövsumpskog

9180 - Ädellövskog i branter

1355 - Utter, *Lutra lutra*

Bevarandesyfte

Syftet med Natura 2000 är att säkerställa den långsiktiga överlevnaden för Europas mest värdefulla och hotade naturtyper och arter. I varje enskilt Natura 2000-område är syftet att prioriterade naturtyper och arter bevaras så att området på bästa sätt bidrar till gynnsam bevarandestatus på biogeografisk nivå.

I Natura 2000-området Hyltingeravinen är de prioriterade bevarandevärdena sump- och ädellövsskogsmiljöerna samt förekomsten av utter.

Motivering: Området har mycket höga värden knutna till områdets skogar (ädellövskog i branter, nordlig ädellövskog, lövsumpskog) och till utter. Skogarna är klassade som nyckelbiotoper eftersom de har höga naturvärden knutna till äldre ädel- och triviallövträd, död ved, hög luftfuktighet och skyddsvärda kryptogamer. Luftfuktigheten i ravinen är hög och det finns spår av bäver. Flera sällsynta eller rödlistade arter är noterade i området, exempelvis parkhättemossa, koralltaggsvamp och kandelabersvamp.

Prioriterade åtgärder: Området är föreslaget till naturreservat. Ett formellt områdesskydd skulle ge förutsättningar för att långsiktigt bevara områdets höga biologiska mångfald av arter och värdefulla naturmiljöer.

### Beskrivning av området

Hyltingeravinen är en del av Kyrkån. I norr är ån djupt nedskuren i lager av isälvsmaterial och bildar en tydlig ravindal. Ån är omgiven av en gammal ädellövskog som i norr kläder de branta åbrinkarna. I den nedre delen av ån växer gamla, ihåliga ädellövträd och det finns mängder med död ved. Terrängen är flack och ån slingrar sig här fram i meanderbågar. Flera små avsnörda s.k. korvsjöar gör området rikt på öppna ytor, som under delar av året är vattenfyllda. Nära utloppet omges ån av flacka, fuktiga marker som översvämmas vid extrema högvatten.

En bäverfamilj håller till vid ån och stora mängder fällda lövträd ligger kors och tvärs över vattendraget. Ett stort antal rödlistade arter av lavar, svampar och insekter förekommer i lövskogsområdet. I vattendraget finns den rödlistade och i Sverige ovanliga fisken mal. Mot Tempelviken i söder utbreder sig ett alkärr med frodig grönska och i slutningarna mot detta uppträder örtrika marker.

### Vad kan påverka negativt

- Alla former av produktionsinriktat skogsbruk i eller i anslutning till området, som t.ex. avverkning eller förberedelser till avverkning, gallring, plockhuggning, dikning, plantering eller markberedning. Kanteffekter vid avverkningar i angränsande bestånd kan t.ex. öka risken för stormfällningar.
- Avlägsnande av död ved eller torrträd, vilket ger en minskning av viktiga substrat för lavar, svampar, insekter och mossor. Torrträd är även viktiga för många fåglar.
- Åtgärder som kan förändra områdets hydrologi eller riskera att fragmentera skogsbestånden, t ex anläggning av vägar, skogsbilvägar, järnvägar, kraftledningsgator, dikning, skyddsdikning eller rensning av diken etc.
- All form av exploatering i eller i anslutning till området, t ex bebyggelse, master etc.
- Körning med skogsbruksmaskiner eller andra fordon i området så att markytan skadas.
- Anläggande av längre eller kortare upplag eller dumpning av avfall, jord, sten, grus foder etc.
- Omfattande bökning av vildsvin som kan innebära att flera av de ovanliga svamparnas mycel tillintetgörs eller reduceras.
- Inväxande gran i lövskogsmiljöerna.

### Bevarandeåtgärder

Förutom vad som i övrigt gäller enligt miljöbalken och annan miljölagstiftning krävs tillstånd för att bedriva verksamheter eller vidta åtgärder som på ett betydande sätt kan påverka miljön i ett Natura 2000-område. Tillstånd krävs inte för verksamheter och åtgärder som direkt hänger samman med eller är nödvändiga för skötseln och förvaltningen av det berörda området (7 kap 28 a § miljöbalken).

Skydd: Området är föreslaget för reservatsbildning.

Skötsel: I huvudsak intern dynamik, där träd tillåts bli gamla och föryngring kan ske naturligt i luckor efter döda träd. Vid behov genomförs skötselåtgärder för att bevara områdets höga naturvärden knutna till lövskogsmiljöer. Exempelvis kan kan inväxande gran och främmande trädslag som exempelvis sykomorlönn behöva röjas bort ur bestånden. Punktvisa röjningar kan också vara nödvändiga för att bevara vissa äldre, vidkroniga ädellövträd som tidigare stått ljusöppet. Dessa insatser gäller i första hand träd i områdets ytterkanter eller träd som står längs

med vägen till slottet. Särskilt bevarandevärda är mulmträd, vilka bl a är betydelsefulla för vedlevande insekter såsom läderbagge.

#### Uppföljning av naturtyper och arter

Länsstyrelsen ansvarar för att uppföljning av bevarandemål genomförs. Uppföljningen ska ske enligt de manualer för skyddade områden som har tagits fram av Naturvårdsverket. Mätbara mål, så kallade målindikatorer, ska registreras i databasen SkötselDOS. Dessa målindikatorer följs sedan upp. Målsättningen är att kunna se om de bevarandemål som satts upp i bevarandeplaner och skötselplaner uppfylls, att skötseln fungerar och att Natura 2000-naturtyperna och arterna har gynnsamt tillstånd.

**Naturtyper och arter enligt art- och habitatdirektivet samt fågeldirektivet:****9020 - Nordlig ädellövskog**

---

*Areal:* 2,86 ha. Arealen fastställd i regeringsbeslut

Beskrivning

Delar av området täcks av lövskog. Denna domineras av ädla lövträd som ek, lönn, alm och ask men inslaget av asp, björk och klibbal är bitvis mycket stort. De äldsta träden är ekar, många är flerhundraåriga och täckta av en tjock, grov skorpbark. Dessa ekar har sannolikt vuxit upp i en betad park, som en gång varit mer öppen. Lövskogen idag är sekundärt utbildad och bildar en igenväxningssuccession som emellertid gått mycket långt i sin utveckling. Skogen är väl sluten, flerskiktad och består delvis av gamla träd. Genom att området har en hög luftfuktighet präglad av närheten till ån och sankmarkerna däromkring, är mossfloran på lågor, lövträdsstammar och block mycket väl utvecklad. På lövträdsstammar växer bland andra trubbfjädermossa, allémossa, asphättemossa och parkhättemossa.

Längre från ån, upp mot Lyftinge gård, har lövskogen en delvis annan karaktär. Marken är torrare, mer blockig och det finns mycket alm, asp, lind och lönn i beståndet. Här växer också en ganska rik markflora med inslag av blåsippa, trolldruva, hässlebrodd, ormbär, lungört, stinksyska och underviol. Ädellövbeståndet innehåller inte en enda gran – inte ens unga granar finns med i igenväxningsfasen, vilket är ovanligt utanför Mälardalen i Sörmland. I ädellövskogen finns också ett rikt djurliv. Läderbagge är funnen på en av ekarna och bålgeting förekommer allmänt i de grova träden. Även fågelkören är mäktig under våren då man kan höra arter som näktergal, gulsångare och svarthätta.

Bevarandemål

Den nordliga ädellövskogen ska vara olikåldrig och ha ett stort inslag av äldre träd och död ved. Ädellövträd ska vara dominerande och ek, alm, ask, lind och lönn ska utgöra viktiga trädslag. Varken ek/avenbok eller bok ska på egen hand dominera. Samtliga vidkroniga gamla ekar i bryn och längs promenadvägen ska finnas kvar. Genom frihuggning av träden skapas ett bra ljusklimat för kronornas vidare utveckling. Invasiva och främmande arter ska inte förekomma. Skogen ska ha naturskogskaraktär och präglas av naturliga processer som åldrande och avdöende. Den ska hysa en hög biologisk mångfald av kärleväxter, mossor, lavar och svampar. Typiska arter, som t.ex. stubbspretmossa, trubbfjädermossa och gulvit blekspik ska förekomma i skogen. Arealen nordlig ädellövskog ska vara minst 2,86 ha.

Bevarandetillstånd

Gynnsamt bevarandetillstånd: Inventeringar har visat att området hyser många rödlistade arter som är knutna till ädellövskog. Det finns gott om gamla träd och död ved.

Trädslagsfördelningen och åldersfördelningen per trädslag är gynnsam och återväxt finns hos de flesta arter.



## 9080 - Lövsumpskog

---

*Areal:* 0,71 ha. Arealen fastställd i regeringsbeslut

### Beskrivning

Nära Kyrkåns utlopp i Båven ligger ett alkärr med högörtvegetation och ormbunkar. Markblötan varierar efter Båvens vattennivå och efter vattenståndet i Kyrkån. Dessa variationer medför störningar som gynnar ettåriga växter som exempelvis springkorn. Annars är de perenna arterna i klar dominans och man finner här strandlysing, iris, strandklo, besksöta, missne, knölsyska, rankstarr, ängsfräken, älggräs och lundbräken som några exempel på den artrika florin i denna del. Även mossfloran är intressant med förekomst av alsidenmossa, källgräsmossa och källpraktmossa.

### Bevarandemål

Lövsumpskogen ska ligga på fuktig - blöt mark med naturlig hydrologi. Skogen ska vara olikåldrig och ha ett stort inslag av äldre träd och död ved. De övre trädsikten ska domineras av klibbal, ask, asp och glasbjörk. Förekomst av gran eller främmande trädslag ska vara obetydlig. Lövsumpskogen ska ha naturskogskaraktär och hysa en hög biologisk mångfald av kärleväxter, mossor och fåglar. Typiska arter, som t.ex. missne, källpraktmossa och mindre hackspett, ska förekomma i området. Arealen lövsumpskog ska vara minst 0,71 ha.

### Bevarandetillstånd

Gynnsamt bevarandetillstånd: Även om alkogen ännu inte är så gammal har det utvecklats en vegetationstyp med många typiska arter närvarande. Lövsumpskogen med sin orörda struktur ingår tillsammans med övriga marker i en lövskogsmosaik av våta och torrare typer

## 9180 - Ädellövskog i branter

---

*Areal:* 1,94 ha. Arealen fastställd i regeringsbeslut

### Beskrivning

Vid ån finns en kanjonliknande dalgång med de branta slänterna klädda med ett trädskikt av lönn, ask, ek, alm, klibbal, asp och björk. Särskilt lönnen är framträdande och får under hösten området att flamma i rött och gult. I vissa delar är buskskiktet tätt och i detta ingår mycket hägg och druvfläder samt röda vinbär och ungplantor av lönn och ask. I de branta och starkt beskuggade slänterna växer framför allt ormbunkar. I själva ån trivs en eutrof vattenflora gynnad av näringsämnen som transporterats norrifrån. Bland arterna märks bland andra dyblad, sprängört, andmat, svärdsilja och vasstarr. På översvämmad mark intill ån, särskilt på blottade trädrötter, växer rikligt med svampen dvärgnavling. I skuggiga, lundartade avsnitt finner vi också kärlväxter som tallört, ängs- och skogsfräken, hässlebrodd, lundstarr och trolldruva och i bottenskiktet förekommer rikligt med kransmossa, tre arter av hasselmossa (*Eurhynchium* spp.) och lundpraktmossa – arter som indikerar mullrika, näringsrika jordar.

### Bevarandemål

Ädellövskog i branter ska växa på sluttande mark, vara olikåldrig och ha ett stort inslag av äldre träd och död ved. Ädellövträd ska dominera trädskikten och ask, alm, lind, lönn och ek ska vara viktiga trädslag. Varken ek/avenbok eller bok ska på egen hand vara dominerande. Vidkroniga gamla ekar i bryn och längs promenadvägen ska finnas kvar. Genom frihuggning av träden skapas ett bra ljusklimat för kronornas vidare utveckling. Invasiva och främmande arter ska inte förekomma. Skogen ska ha naturskogskaraktär och präglas av naturliga processer som åldrande och avdöende. Den ska hysa en hög biologisk mångfald av kärlväxter, mossor och lavar. Typiska arter, som t.ex. krushättemossa, garnlav och mussellav, ska förekomma i området. Arealen ädellövskog i branter ska vara minst 1,94 ha.

### Bevarandetillstånd

Gynnsamt bevarandetillstånd: Lövskogen utvecklas fritt och mängden död ved ökar, främst genom bäverfamiljens verksamhet. Det finns en fin ålderskontinuitet av ädla lövträd bland annat med rik föryngring och marken är näringsrik.

## 1355 - Utter, Lutra lutra

---

Artens förekomst är fastställd i regeringsbeslut.

### Beskrivning

Uttern är ett ca 90-120 cm långt mårddjur som lever vid vatten. Fisk är den främsta födan, men även groddjur, kräftor, större insekter, fåglar och mindre däggdjur kan ingå i dieten. För ett livskraftigt bestånd av utter krävs stora områden med mer eller mindre sammanhängande vattensystem. Optimala miljöer för utter är vatten som erbjuder riklig tillgång på lättillgänglig föda året runt och som har tillgång till landområden där uttern kan vila ostört, föda upp ungar etc. Uttern är vintertid beroende av strömmande vatten som ger möjlighet till näringsfångst om sjöarna blir islagda. En vuxen utter konsumerar cirka 1-1,5 kilo fisk per dag. I Syd- och Mellansverige finns idag uttern företrädesvis i eutrofa vatten med täta bestånd av bl.a. vitfisk. Det beror på att miljögiftsbelastningen av fettlösliga ämnen är lägre i eutrofa sjöar jämfört med oligotrofa sjöar.

På den nationella rödlistan är arten klassad som nära hotad. Uttern är fredad enligt 2 och 4 stycket 4§ Artskyddsförordningen (2007:845). Uttern ingår även i art- och habitatdirektivets bilaga 2 och 4. Arten kräver noggrant skydd enligt art- och habitatdirektivet.

Spår av utter observerades i Hyltingeravinen vid inventeringar år 2005.

### Bevarandemål

Uttern ska finnas i en livskraftig och reproducerande population. Dess habitat, Kyrkån och Båven ska vara fiskrika vatten med tillgång till isfria strömpartier och störningsfria kantzoner. Vattensystemet ska vara sammanhängande, inga vandringshinder eller osäkra vägpassager ska hindra uttern från att förflytta sig och möjligheten till utbyte av individer är god. Arealen vattendrag ska vara minst 1,4 ha.

### Negativ påverkan

- Biltrafik är ett hot mot utter, speciellt där vägar korsar vattendraget. Uttern tar sig endast i undantagsfall igenom vattentrummor utan föredrar att gå över vägen istället vilken gör den sårbar för överkörning.
- Fragmentering av utterns livsmiljö, t.ex. reglering av vattendrag, utbyggnad av vattenfall och strömsträckor.
- Fasta fiskeredskap kan orsaka drunkning av uttern och feldimensionerade fällor för mård eller bäver kan av misstag fånga och döda den.
- Uttern är känslig för intensiv störning under dräktighets- och födselperioden på våren (april-juni).
- Miljögifter. Tidigare har PCB orsakat drastiska nedgångar av det svenska utterbeståndet. Situationen på miljögiftsidan har förbättrats vilket bl.a. medfört ett generellt sett ökande bestånd. Hotet från miljögifter kan dock inte anses vara över och det är fortfarande viktigt med uppmärksamhet på ämnen som t.ex. polybromerade difenyletrar (PBDE).

### Bevarandetillstånd

Gynnsamt bevarandetillstånd: År 2005 gjordes observationer av utter i Hyltingeravinen i samband med en utterinventering. Sedan dess har ytterligare inventeringar inte genomförts, men sentida utterobservationer har gjorts i Båvens vattensystem. Uttern har en stabil population i länet, fokuserad till de centrala delarna, och bedöms ha gynnsamt bevarandetillstånd i Hyltingeravinen.

## Dokumentation

Exempel på arter som har noterats i området:

## Insekter:

Bålgeting (*Vespa crabro*)

Läderbagge (*Osmoderma eremita*)

## Kärlväxter:

Hässlebrodd (*Milium effusum*)

Lungört (*Pulmonaria obscura*)

Rankstarr (*Carex elongata*)

Sjöranunkel (*Ranunculus lingua*)

Springkorn (*Impatiens noli-tangere*)

Trolldruva (*Actaea spicata*)

Underviol (*Viola mirabilis*)

Ängsfräken (*Equisetum pratense*)

## Lavar:

Gulpudrad nållav (*Calicium adpersum*)

Gulvit blekspik (*Sclerophora pallida*)

Ärgspik (*Microcalicium disseminatum*)

## Svampar:

Blekticka (*Pachykytospora tuberculosa*)

Dvärgnavling (*Delicatula integrella*)

Fläckrisk (*Lactarius controversus*)

Kandelabersvamp (*Artomyces pyxidatus*)

Koralltaggsvamp (*Hericium coralloides*)

Lönnticka (*Oxyporus populinus*)

Platticka (*Ganoderma applanatum*)

Rostöra (*Hymenochaete rubiginosa*)

Stinksvamp (*Phallus impudicus*)

Strävticka (*Antrodiella hoehnelii*)

## Mossor:

Alsidenmossa (*Plagiothecium latebricola*)

Asphättemossa (*Ortotrichum gymnostomum*)

Klomossa (*Dichelyma falcatum*)

Krushättemossa (*Ulotia crispa*)

Källgräsmossa (*Brachythecium rivulare*)

Källpraktmossa (*Pseudobryum cinclidioides*)

Näckfickmossa (*Fissidens gymnanthus*)

Parkhättemossa (*Ortotrichum pallens*)

Stubbspretmossa (*Herzogiella seligeri*)

Trubbfjädermossa (*Homalia trichomanoides*)

## Däggdjur:

Bäver (*Ursus castor*)

Dvärgfladdermus (*Pipistrellus pipistrellus*)

Långöra fladdermus (*Plecotus auritus*)

Mustaschfladdermus (*Myotis mystacinus*)

Utter (*Lutra lutra*)

## Fiskar:

Mal (*Silurus glanis*)

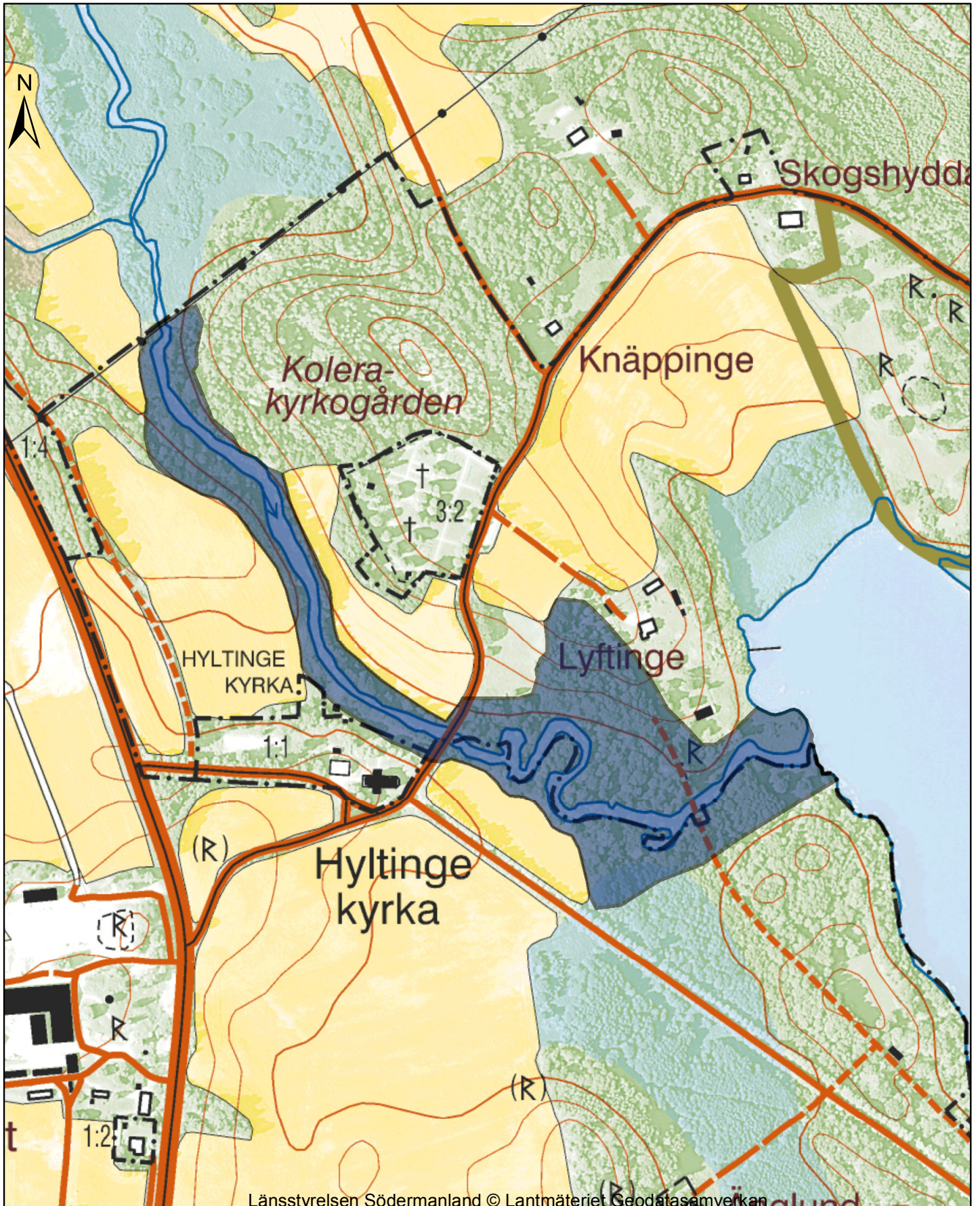
## Referenser

- ArtDatabanken. 2015. Rödlistade arter i Sverige 2015.
- ArtDatabanken. 2015. Utter, *Lutra lutra* Artfakta.
- Artportalen. 2016. Artfynd (november 2016).
- Länsstyrelsen i Södermanlands län 1994: Åinventering –94. Rapport nr 6, 1994.
- Länsstyrelsen i Södermanlands län 1991: Sörmlands Natur. Naturvårdsprogram. ID-nr: 82-41
- Länsstyrelsen i Södermanlands län 2001: Hyltingeravinen, naturvärdesbeskrivning – underlag för genomförandebeskrivning inför planerat naturreservat.
- Länsstyrelsen i Södermanlands län 2006. Bevarandeplan för Natura 2000-område Hyltingeravinen (SE0220346) Flens kommun, Södermanlands län. Dnr: 511-11242-2004.
- Naturvårdsverket. 2011. Utter, *Lutra lutra*. Vägledning för svenska arter i habitatdirektivets bilaga 2. NV-01162-10.
- Rydberg, H. 1997: Knappnåls lavar på gamla ekar i Södermanland – status och naturvårdsåtgärder. Svensk Bot. Tidskr. 91:39-57
- Skogsstyrelsens nyckelbiotopsinventering, ID-nr: 10H0b 04, 10H0b 17-18.
- Sveriges Geologiska Undersökning 1986: Jordartskartan 10H Strängnäs SV.

## Inventeringar

- Bisther, M. 2007. Inventering av utter i Södermanlands län 2005. Barmarksinventering och broinventering 2005 samt kompletterande vinterinventering 2007. Länsstyrelsen i Södermanland län 2007. Rapport Nr 2007:7.
- Gertz, J. 2001: Fladdermusinventering i Södermanlands län, mellersta delen. Opublicerad rapport.
- Hedenäs, L. 1992: Inventering av mossfloran i området kring åravinen vid Hyltinge kyrka. Naturhistoriska riksmuséet, Stockholm. Opubl. rapport, 11 sid.
- Lönnell, N. 2002: Mossinventering av Hyltingeravinen. Länsstyrelsen i Södermanlands län, opubl. rapport, 1 sid.
- Svedlindh, C. 1985: Inventering av ädellövskogar i Södermanlands län. Objektkatalog. Opubl. material. Länsstyrelsen i Södermanlands län.





Länstyrelsen Södermanland © Lantmäteriet Geodatasamverkan

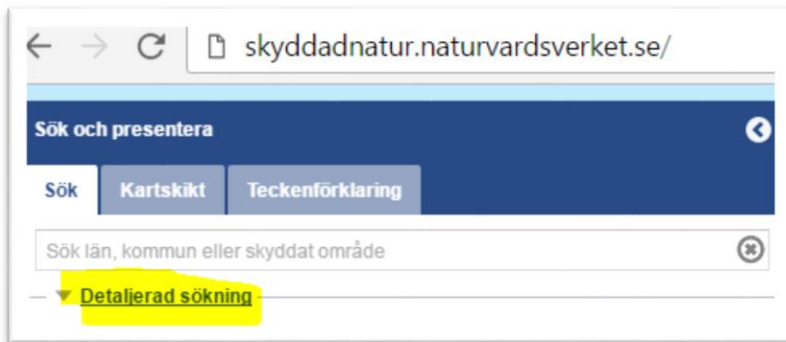


# Karttjänst Skyddad natur

<http://skyddadnatur.naturvardsverket.se/>

För att få en bild av var i respektive Natura 2000-område naturtyperna finns kan Naturvårdsverkets karttjänst Skyddad natur användas.

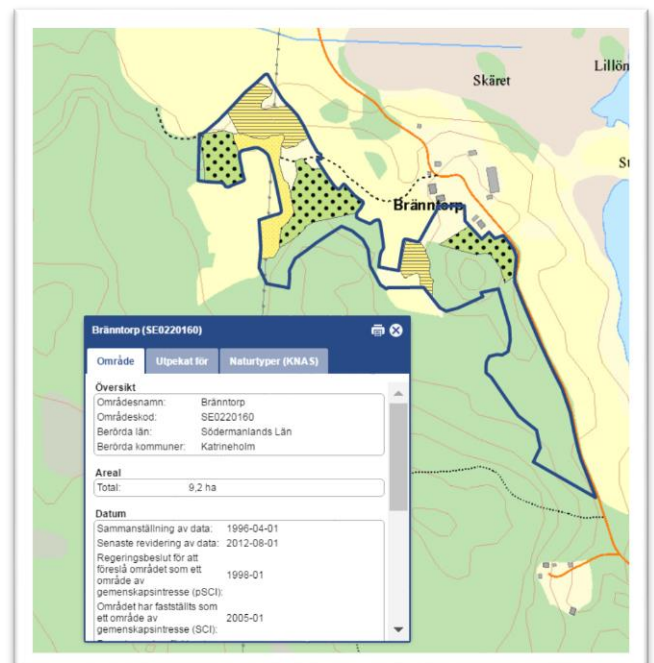
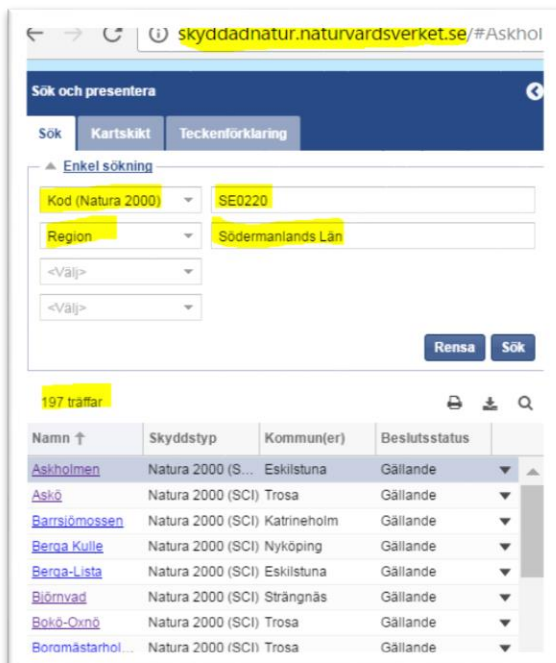
Välj "Detaljerad sökning"



Välj alternativ *Kod (Natura 2000)* skriv in SE0220

Välj *Region* och sök fram Södermanlands län

Sök, det ska bli 197 träffar. När man klickar på ett av namnen i listan kommer man dit i kartan.



För att se Naturtyper för områdena i kartan gå in på fliken "Kartskikt".

Avmarkera allt i *Naturvårdsregistret*. Det är endast *Naturtypskarteringar* > *Natura naturtypskartan (NNK)* > *Naturtyper (ytor)* som ska vara markerade. Klicka sedan i kartan på den naturtyp du vill veta mer om så kommer en informationsruta upp i fönstret.

