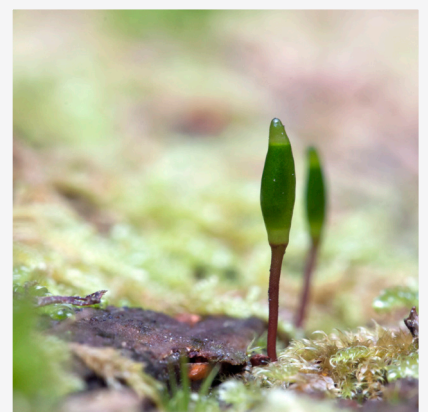
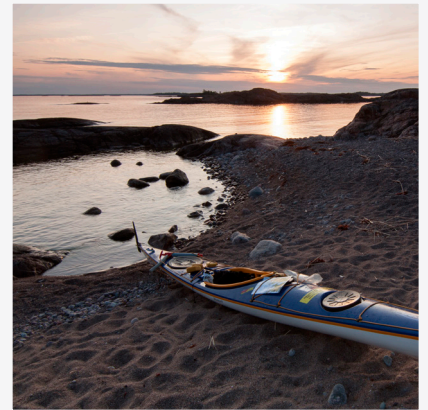


Bevarandeplan för Natura 2000-området

Herröknanäs



Omslagsfoto: Per Folkesson



LÄNSSTYRELSEN
Södermanlands län



Natura 2000

Natura 2000 är ett ekologiskt nätverk av värdefulla naturområden inom EU. Utpekande av Natura 2000- områden bygger på krav som finns i EUs fågeldirektiv och art- och habitatdirektiv. Syftet är att hejda utrotning av vilda djur och växter och att hindra att deras livsmiljöer förstörs. Alla medlemsländer ska peka ut områden dels för fåglar som anges i EUs fågeldirektiv, dels för naturtyper och arter som anges i art- och habitatdirektivet. Genom utpekandet åtar sig länderna att de utpekade värdena i områdena ska bevaras långsiktigt. Natura 2000-nätverket är en av hörnstenarna i EUs arbete för att bevara biologisk mångfald. I fågeldirektivet och habitatdirektivet listas 170 naturtyper och sammanlagt cirka 900 växt- och djurarter som särskilt värdefulla. 90 av naturtyperna och drygt 100 av djur- och växtarterna i habitatdirektivets bilaga 1 och 2 finns i Sverige. Därtill häckar regelbundet cirka 60 av fågeldirektivets fåglar i vårt land.

Bevarandeplaner

För varje Natura 2000- område ska Länsstyrelsen ta fram en beskrivning. Detta ska göras i särskilda bevarandeplaner eller i en skötselplan om området även är naturreservat. I planen ska det finnas en beskrivning av området med bevarandesyfte, bevarandemål och beskrivningar av de naturtyper och arter som ska bevaras och bidra till gynnsam bevarandestatus. Hot mot Natura 2000-områdets arter och naturtyper, och behov av bevarandeåtgärder, t ex skydd eller skötsel, ska beskrivas. Informationen ska underlätta förvaltningen av området och tillståndsprövningar enligt miljöbalken.

Bevarandeplanen ska fastställas av Länsstyrelsen, som även är ytterst ansvarig för att målsättningen med området uppfylls. Bevarandeplanen ska revideras när ny kunskap tillkommer eller när förutsättningar för området ändras. Bevarandeplanen är inte ett juridiskt bindande dokument. För formell reglering av skydd eller skötsel kan andra beslut behövas, t ex skyddsbeslut för naturreservat. Föreskrifter enligt eventuella skyddsbeslut gäller parallellt med den tillståndsplikt som gäller inom Natura 2000.

Tillståndsplikt och samråd

För att inte skada naturvärden krävs tillstånd för verksamheter eller åtgärder som på ett betydande sätt kan påverka miljön i ett Natura 2000-område. Det kan även gälla åtgärder utanför Natura 2000-området, om de kan påverka miljön i området. Detta regleras i miljöbalken (7 kap. 27-29§§). Då det kan vara svårt att avgöra vilka åtgärder som på ett betydande sätt kan påverka naturvärden behöver man samråda med Länsstyrelsen före genomförandet. Vid skogsbruksåtgärder hålls samråd med Skogsstyrelsen. Mer information finns hos Länsstyrelsen, läs på webben eller kontakta en handläggare.

Kartor

Information om naturtypers utbredning och arter i ett enskilt område går att hitta med hjälp av kartverktyget Skyddad natur. Det kan nås på Naturvårdsverkets hemsida genom att söka på

”kartverket skyddad natur”. I kartverket söker du upp aktuellt område och klickar på namnet för mer information (se bilaga för användarhandledning).

Det finns även möjlighet att ladda ner naturtypskartan som shp-fil. Det görs på Miljödataportalen.

För mer information om Natura 2000:

Länsstyrelsens hemsida: www.lansstyrelsen.se/sodermanland eller telefon 010-22 340 00

Naturvårdsverkets hemsida: <http://skyddadnatur.naturvardsverket.se/>

Miljödataportalen: <http://mdp.vic-metria.nu/miljodataportalen/>



Bevarandeplan för Natura 2000-området

SE0220088 Herröknanäs

Kommun: Gnesta

Områdets totala areal: 33,8 ha

Bevarandeplanen uppdaterad av Länsstyrelsen:

Bevarandeplanen fastställd av Länsstyrelsen: 2017-12-19

Markägarförhållanden: Privat

Regeringsbeslut, historik:

SPA: Nej, pSCI: 1997-01-01, SCI: 2005-01-01, SAC: 2011-03-01, regeringsbeslut
M2010/4648/Nm

Naturtyper och arter som ska bevaras i området:

Naturtyper och arter enligt art- och habitatdirektivet samt fågeldirektivet:

6270 - Silikatgräsmarker

6510 - Slåtterängar i låglandet

9020 - Nordlig ädellövskog

9070 - Trädklädd betesmark

1084 - Läderbagge, *Osmoderma eremita*

Bevarandesyfte

Det överordnade bevarandesyftet för Natura 2000-nätverket är att bidra till bevarandet av biologisk mångfald genom att bibehålla eller återskapa gynnsam bevarandestatus för de naturtyper och arter som omfattas av EUs fågeldirektiv eller art- och habitatdirektiv. För det enskilda Natura 2000-området är det överordnade syftet att bevara eller återställa ett gynnsamt tillstånd för de naturtyper eller arter som utgjort grund för utpekandet av området.

Prioriterade bevarandevärden: I området finns flera värdefulla naturtyper av högt bevarandevärde. Det finns både trädklädda och öppna betesmarker med bland annat stora solbelysta ekar med mulm. I dessa har man också funnit Läderbagge som också den har ett högt bevarandevärde. Det finns också en slåtteräng och i den norra delen av den halvö som området ligger på finns det ädellövskog.

Motivering: Syftet med Herröknanäs Natura 2000-område är att bevara en hagmarksmosaik med öppna slåtterängar, betesmarker blandat med mer slutna trädklädda partier med grova ekar samt helt slutna ädellövträdsmiljöer. Naturvärdena är främst knutna till den artrika betesgynnade floran och till de grova solbelysta ekarna.

Prioriterade åtgärder: Stora delar av området är beroende av hävd för att igenväxning inte ska ske och bevarandevärden gå förlorade. Området sköts enligt naturreservatets skötselplan vilket innebär bete i hela området, men även slåtter i de delar som klassats som slåtteräng.

Beskrivning av området

Området är beläget på södra sidan av sjön Misteln. En del av reservatet utgörs av halvön Herröknanäs som givit reservatet dess namn. Denna halvö består av två höjdplatåer med berg i dagen, vilka omges av morän. Mellan dessa platåer finns låglänta partier med leror och kärrtorv och som åtminstone under vårarna är översvämmade. På fastlandssidan höjer sig terrängen mot söder. De torrare partierna inom detta område består av öppen betesmark med dungar av äldre lövträd och enar. Här finns en artrik hagmarksvegetation med bland annat solvända, späd ögontröst och kattfot. Markerna har ett rikt fågel- och insektsliv med bl.a. fiskgjuse, trana och hotade insektsarter som läderbagge.

Utmed sjön växer bestånd av björk och al. Strandängar som betas finns framförallt i den östra och sydöstra delen av reservatet men finns även söder om Lerviken vid Herröknanäshalvöns sydvästsida. Strax söder om Lerviken i reservatets västra del finns en kulle som är bevuxen med bl.a. tall, björk, ek, en och gran.

De öppna markerna inom reservatet är i regel bevuxna med artrik hagmarksvegetation med arter ur naturbetesmarkernas flora. Halvön Herröknanäs är delvis lövskogsbevuxen. Den södra platån är bevuxen med enstaka lindar och ekar, den norra däremot är helt skogsklädd och säte för en ovanligt rik lundflora som t.ex. lungört, underviol och gulsippa.

Reservatet som helhet äger en mycket mångformig vegetation. Här finns betade strandängar, gamla ädellövskogslundar, naturbetesmarker och en rik flora och fauna.

Inom ramen för skogsvårdsstyrelsens nyckelbiotopinventering har två nyckelbiotoper registrerats inom reservatsområdet. En av dessa är belägen på höjdplatån i den norra delen av Herröknanäshalvön. Av beskrivningen av denna biotop framgår bl.a. att området utgörs av betad hagmark med ett glest trädkikt som domineras av mycket gammal och grov ek. Inslag av asp, lind och vårtbjörk förekommer. Grova ek- och lindlågor samt torra grenar uppträder tämligen rikligt. Eken har kraftigt förklyftad skorp bark och en spärrgrenig krona. Den andra nyckelbiotopen påträffas i den sydöstra delen av reservatet och det mest framträdande inslaget i denna biotop är de gamla och mycket grova klubbalar som växer där.

Vad kan påverka negativt

- Minskat eller upphört bete och slåtter som kan medföra igenväxning av öppna ytor
- Tillskottsutfordring som kan ge lokal kväveanrikning till nackdel för känslig flora
- Gödning med handelsgödselmedel eller insåning av vallväxter
- Bebyggelse eller annan exploatering som innebär att hela eller delar av hagen måste tas ur drift
- Dikning eller andra åtgärder som kan förändra hydrologin i området
- Områdets isolerade läge i skogsbygd är en riskfaktor för områdets långsiktiga hävd
- För hårt betestryck som verkar negativt på den känsliga lundfloran i ädellövskogen
- Alla former av produktionsinriktat skogsbruk, t.ex. avverkningar, främst kalavverkningar, både i och i anslutning till objektet, men även transporter, markberedning, dikning, skogsplantering och buskröjning som görs i icke-naturvårdande syfte

- växande gran och främmande trädslag

Bevarandeåtgärder

Förutom vad som i övrigt gäller enligt miljöbalken och annan miljölagstiftning krävs tillstånd för att bedriva verksamheter eller vidta åtgärder som på ett betydande sätt kan påverka miljön i ett Natura 2000-område. Tillstånd krävs inte för verksamheter och åtgärder som direkt hänger samman med eller är nödvändiga för skötseln och förvaltningen av det berörda området (7 kap 28 a § miljöbalken).

Skydd: Området är skyddat som naturreservat.

Skötsel: Området sköts enligt naturreservatets skötselplan. Restaurering av området har skett och under 2016 har ett rovdjursavvisande nytt stängsel satts upp. Slätterängen och även delar av den trädklädda betesmarken slåträs med efterföljande bete. Längst ute på udden utgörs hävden endast av bete. Se skötselplan för naturreservatet för mer detaljerad skötsel. Inom naturtypen nordlig ädellövskog har viss frihugning skett av stora ekar och lindar.

Uppföljning av naturtyper och arter

Länsstyrelsen ansvarar för att uppföljning av bevarandemål genomförs. Uppföljningen ska ske enligt de manualer för skyddade områden som har tagits fram av Naturvårdsverket. Mätbara mål, så kallade målindikatorer, ska registreras i databasen SkötselDOS. Dessa målindikatorer följs sedan upp. Målsättningen är att kunna se om de bevarandemål som satts upp i bevarandeplaner och skötselplaner uppfylls, att skötseln fungerar och att Natura 2000 - naturtyperna och arterna har gynnsamt tillstånd.

Naturtyper och arter enligt art- och habitatdirektivet samt fågeldirektivet:**6270 - Silikatgräsmarker**

Areal: 3,38 ha. Arealen fastställd i regeringsbeslut

Beskrivning

Silikatgräsmarkerna finns framför allt av områdets SV del men det finns också ett område med silikatgräsmark ute på själva näset.

Silikatgräsmarker är den vanligaste betesmarkstypen i Sverige och har vanligen en örtrik markvegetation och kan ibland hysa ovanliga växter. Vegetationens sammansättning varierar beroende på underlag och geografisk belägenhet. Örtrikedomen gör dem viktiga för många insekter, inte minst fjärilar och bin. Naturtypen kan uppträda i olika skepnader beroende på bland annat fuktighet och klimat. Naturtypen har utvecklats genom lång hävdkontinuitet, men kan vara stadd i igenväxning.

Bevarandemål

Silikatgräsmarkerna ska vara artrika, präglade av en lång hävdkontinuitet och ha en naturlig näringsstatus. Naturtypen ska hållas öppen, men ett mindre inslag av hävdpräglade, solbelysta träd och buskar gynnar normalt områdets biologiska mångfald och får förekomma.

Betetrycket ska vara tillräckligt för att främja en hög artrikedom, framförallt i form av ängs- och betesmarksarter. Typiska arter för naturtypen som t.ex. jungfrulin, bockrot och prästkrage ska vara vanligt förekommande. Typiska insektsarter av t.ex. fjärilar och spillningslevande bladhorningar ska också finnas i livskraftiga populationer. Arealen silikatgräsmarker ska vara minst 3,4 ha.

Bevarandetillstånd

Gynnsamt bevarandetillstånd.

6510 - Slåtterängar i låglandet

Areal: 10,14 ha. Arealen fastställd i regeringsbeslut

Beskrivning

Den södra delen av området utgörs till stora delar av en slåtteräng. Den slåstras årligen och betas därefter så länge det finns tillräckligt med bete. Det finns ett antal stora solitära ekar och lindar spridda över slåtterängen. Det finns både fuktiga partier där vegetationen till största del består av starr-arter och torrare delar med en mer artrik flora med arter som späd ögontröst och ängsskallra.

Naturtypen har utvecklats genom lång kontinuitet av slåtterängsskötsel och ofta har de även använts som betesmark på senare tid. Naturtypen har traditionellt utnyttjats för skörd av vinterfoder. I det gamla jordbrukssamhället var den slagna ängen därigenom ett av de viktigaste markslagen som täckte stora arealer. I och med övergången till rationellt jordbruk har denna naturtyp minskat mycket kraftigt och har numera ytterst liten betydelse i jordbruksproduktionen.

Blomrika slåttermarker har mycket stor betydelse för många organismer som är knutna till odlingslandskapet, inte minst för slåttergynnade kärlväxter och många insekter, i synnerhet fjärilar och vildbin. Dagens mycket små arealer artrika slåttermarker är förmodligen en starkt bidragande orsak till att många fjärilar minskat kraftigt.

Bevarandemål

Slåtterängar i låglandet ska vara artrika, präglade av en lång kontinuitet av slåtterängsskötsel och ha en naturlig näringsstatus. Naturtypen ska vara öppen, men ett mindre inslag av hävdpräglade, solbelysta träd och buskar gynnar normalt områdets biologiska mångfald och får förekomma. Slåttermarkernas höga värde för många hotade artgrupper, som t.ex. slåttergynnade kärlväxter, fjärilar och vildbin, ska främjas och bevaras genom årlig hävd och lämplig skötsel. Typiska arter för naturtypen som t.ex. prästkrage, hirsstarr och slåtterfibbla ska vara vanligt förekommande. Arealen slåtterängar i låglandet ska minst vara 10,1 ha.

Bevarandetillstånd

Gynnsamt bevarandetillstånd.

9020 - Nordlig ädellövskog

Areal: 3,38 ha. Arealen fastställd i regeringsbeslut

Beskrivning

I området förekommer Nordlig ädellövskog på den yttre delen av halvön Herröknanäs. Där finns partier med i huvudsak sluten ädellövskog med lundkaraktär med ek och även ett stort lindinslag. Det finns också rikligt av gammal grov hassel. I området finns en rik lundflora med arter som gulsippa, trolldruva och hasselticka.

Bevarandemål

Den nordliga ädellövskogen ska vara olikåldrig och ha inslag av äldre träd och död ved. Ädellövträd ska dominera i de övre trädsikten och ek, alm, ask, lind och lönn ska utgöra viktiga trädslag. Varken ek/avenbok eller bok ska på egen hand vara dominerande. Vidkroniga träd som tidigare stått ljusöppet ska stå fritt från konkurrenadede träd- och buskar. Invasiva och främmande arter ska inte förekomma. Skogen ska ha naturskogskaraktär och präglas av naturliga processer som åldrande och avdöende. Den ska hysa en hög biologisk mångfald av kärlväxter, mossor, lavar och svampar. Typiska arter, som t.ex. liten baronmossa, grov fjädermossa och rostfläck ska förekomma i skogen. Arealen nordlig ädellövskog ska vara minst 3,4 ha.

Bevarandetillstånd

Gynnsamt bevarandetillstånd

9070 - Trädklädd betesmark

Areal: 10,14 ha. Arealen fastställd i regeringsbeslut

Beskrivning

Trädklädd betesmark finns både på den norra delen och i de centrala delarna av halvön. Trädskiktet består till stora delar av ek och lind, men det finns också gammal asp, klibbal och björk. Det finns ett stort antal skyddsvärda träd i området med en brösthöjdsdiameter på över en meter. De flesta av dessa är ekar. Ett flertal av de grova ekarna och lindarna har håligheter med mulm som utgör livsmiljö för läderbaggen, vilken också noterats ett flertal gånger i området. Andra arter som finns i området knutna till gamla grova lövträd är till exempel oxtungsvamp, ekspik, ärgspik och gulpudrad spiklav.

Bevarandemål

De trädklädda betesmarkerna ska vara präglade av bete, ha en mosaikartad struktur, en naturlig näringsstatus och en riklig förekomst av gamla hävdpräglade träd. Den biologiska mångfalden av arter knutna till de solbelysta träden såväl som till markens flora ska vara hög. Området ska hävdas med bete och igenväxningsvegetation ska endast förekomma sparsamt. Typiska arter för naturtypen som t.ex. gul dropplav, ormrot och ängsskära ska vara vanligt förekommande. Arealen trädklädda betesmarker ska vara minst 10,1 ha.

Bevarandetillstånd

Gynnsamt bevarandetillstånd.

1084 - Läderbagge, *Osmoderma eremita*

Artens förekomst är fastställd i regeringsbeslut.

Beskrivning

Läderbaggen är en tre centimeter stor, brun bladhorning. Larverna är ljusa och har ett typiskt bladhorningsutseende. I hålträdet är det mycket oftare man ser larvernas spillning eller fragment efter döda skalbaggar än man ser levande djur. Larvernas spillning har en pelletsliknande form och är upp till 8 mm. Läderbaggen är strikt knuten till ihåliga träd, vilket är ett habitat som har minskat överallt inom artens utbredningsområde. Idag förekommer läderbaggen främst i gamla odlingslandskap; lokalerna utgörs ofta av trädbärande slätter- och betesmarker, alléer, parker och gamla fruktodlingar. Den största koncentrationen av lokaler med sentida fynd av läderbagge finns i sydöstra Sverige. I Sverige förekommer läderbaggen främst i ekhagar. Arten har påträffats på c:a 270 lokaler upp till Mälärtrakten. Flest lokaler finns i Östergötland. Det är bara på 130 av lokalerna som observationer av levande larver eller skalbaggar efter 1990 har dokumenterats.

Bevarandemål

Målet för läderbagge är att tillräckligt substrat av lämplig kvalitet i form av äldre ihåliga lövträd med rikliga mängder lös murken ved, mulm. I området företrädesvis ek. Kontinuerlig tillgång på lämpligt substrat är en förutsättning för att läderbaggen ska behålla gynnsamt tillstånd i området. Läderbagge ska finnas i en livskraftig population.

Negativ påverkan

- Minskat antal av mulmbärande hålträdet
- Svag rekrytering av jätteträd
- Igenväxning och beskuggning av de mulmbärande ekarna
- Biotopfragmentering

Bevarandetillstånd

Gynnsamt bevarandetillstånd.

Dokumentation

Exempel på arter i området:

Kärlväxter

Viola mirabilis - Underviol
Cardamine bulbifera - Tandrot
Lathyrus vernus - Vårärt
Anemone ranunculoides - Gulsippa
Antennaria dioica - Kattfot
Adoxa moschatellina - Desmeknopp
Bistorta vivipara - Ormrot
Thalictrum flavum - Ängsruta
Helianthemum nummularium - Solvända
Euphrasia stricta var. tenuis - Späd ögontröst

Lavar

Calicium quercinum - Ekspik
Calicium adpersum - Gulpudrad spiklav
Sclerophora coniophaea - Rödbrun knappåslav
Microcalicium disseminatum - Ärgspik
Chaenothecopsis pusilla
Chaenotheca phaeocephala - Brun nållav
Ramalina baltica - Hjälmbrösklav
Lobaria pulmonaria - Lunglav
Cliostomum corrugatum - Gul dropplav

Svampar

Fistulina hepatica - Oxtungsvamp
Hygrocybe punicea - Scharlakansvaxing
Pachykytospora tuberculosa - Blekticka
Xylobolus frustulatus - Rutskinn
Hericium coralloides - Koralltaggsvamp
Dichomitis campestris - Hasselticka
Boletus erythropus - Blodsopp
Lactarius cimicarius - Stinkriska

Insekter och småkryp

Osmoderma eremita - Läderbagge
Larca lata - Gammelekklokrypare
Corticeus fasciatus - Brokig barksvartbagge
Grynocharis oblonga
Pentaphyllus testaceus - Ekmulmbagge
Lymexylon navale - Skeppsvarvsfluga
Ampedus cardinalis
Calambus bipustulatus
Procræus tibialis

Referenser

Artportalen.se. 2017

Bevarandeplan för Natura 2000-område Herröknanäs (SE0220088), Gnesta kommun. 2006. Länsstyrelsen i Södermanlands län.

Eriksson & Skyllberg, P. Vägvisare till naturen i Gnesta kommun.

Länsstyrelsen i Södermanlands län 1991: Sörmlands Natur. Naturvårdsprogram.

Rydberg, H. 1980: Nyköpings kommun – norra delen. Översiktlig naturinventering.

Länsstyrelsen i Södermanlands län informerar nr 10.

Rydberg, H. & Wanntorp, H.-E. 2001: Sörmlands Flora. Botaniska Sällskapet i Stockholm.

Rydberg, H. & Vik, P. 1992: Ängs- och hagmarker i Södermanlands län. Länsstyrelsen.

Skötselplan för Naturreseptatet Herröknanäs. 2001. Länsstyrelsen i Södermanlands län.

Svedlindh, C. 1985: Inventering av ädellövskogar i Södermanlands län. Objektkatalog. Opubl. material. Länsstyrelsen i Södermanlands län.

Vägledning för 6270 Silikatgräsmarker, Naturvårdsverket

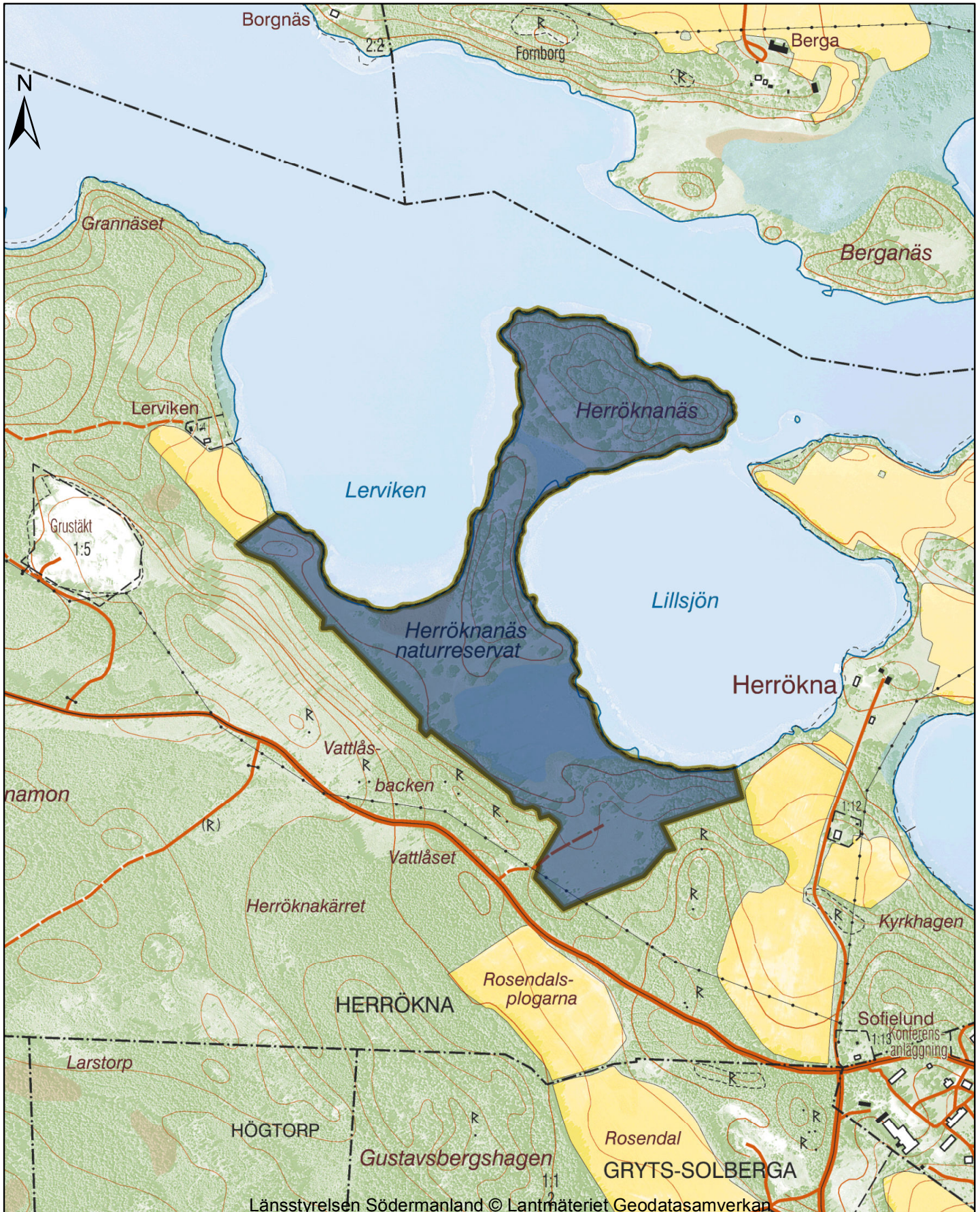
Vägledning för 6510 Slätterängar i låglandet, Naturvårdsverket

Inventeringar

Adoxa Naturvård 2004: Kärlväxtinventering i sörmländska ängs- och hagmarker. Uppföljning 2002-2003 av 1994-95 års regionala miljöövervakning Programområde: Jordbruksmark – undersökningstyp: Intensiv övervakning av kärlväxter, huvudrapport. Länsstyrelsen i Södermanlands län.

Rydberg, H. 1990: Inventering av knappnåls lavar på gamla ekar i Sörmland. Opubl. manuskript.

Wikars, L-O. & Sandström, J. & Wiklund, B. 1991: Preliminära resultat från inventering av den lägre faunan på Herröknanäs. Länsstyrelsen – opubl. rapport (2 sidor)

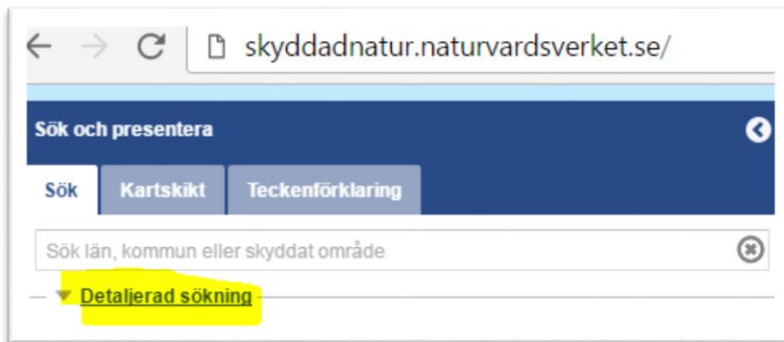


Karttjänst Skyddad natur

<http://skyddadnatur.naturvardsverket.se/>

För att få en bild av var i respektive Natura 2000-område naturtyperna finns kan Naturvårdsverkets karttjänst Skyddad natur användas.

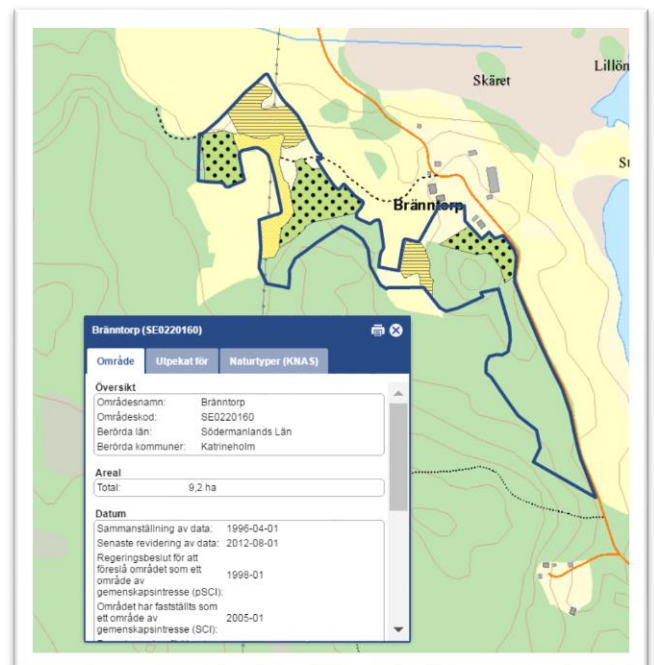
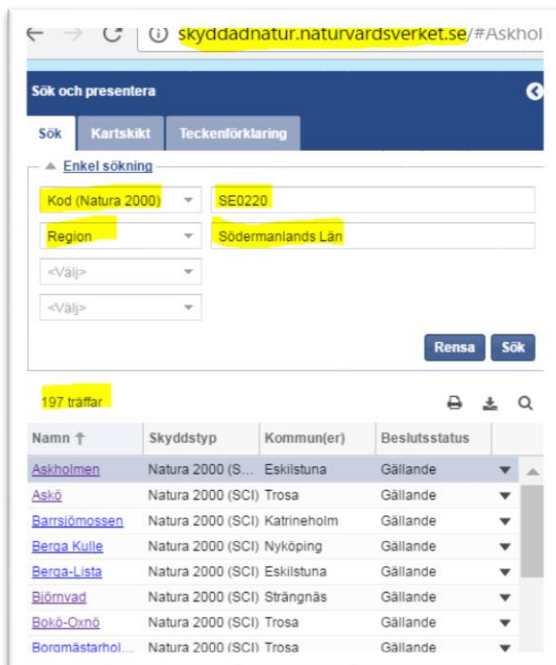
Välj "Detaljerad sökning"



Välj alternativ *Kod (Natura 2000)* skriv in SE0220

Välj *Region* och sök fram Södermanlands län

Sök, det ska bli 197 träffar. När man klickar på ett av namnen i listan kommer man dit i kartan.



För att se Naturtyper för områdena i kartan gå in på fliken "Kartskikt".

Avmarkera allt i *Naturvårdsregistret*. Det är endast *Naturtypskarteringar* > *Natura naturtypskartan (NNK)* > *Naturtyper (ytor)* som ska vara markerade. Klicka sedan i kartan på den naturtyp du vill veta mer om så kommer en informationsruta upp i fönstret.

