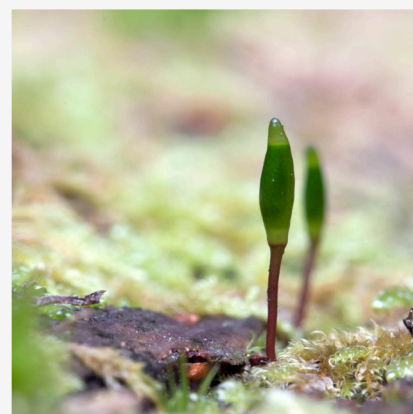
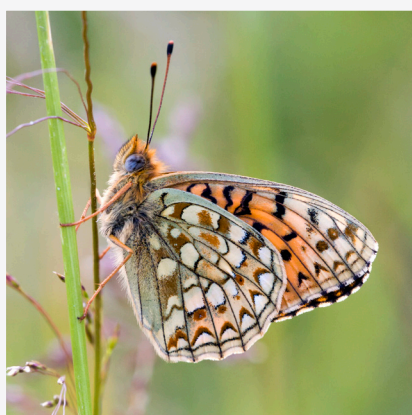


Bevarandeplan för Natura 2000-området

Henaredalen



Omslagsfoto: Per Folkesson



LÄNSSTYRELSEN
Södermanlands län



Natura 2000

Natura 2000 är ett ekologiskt nätverk av värdefulla naturområden inom EU. Utpekande av Natura 2000- områden bygger på krav som finns i EUs fågeldirektiv och art- och habitatdirektiv. Syftet är att hejda utrotning av vilda djur och växter och att hindra att deras livsmiljöer förstörs. Alla medlemsländer ska peka ut områden dels för fåglar som anges i EUs fågeldirektiv, dels för naturtyper och arter som anges i art- och habitatdirektivet. Genom utpekandet åtar sig länderna att de utpekade värdena i områdena ska bevaras långsiktigt. Natura 2000-nätverket är en av hörnstenarna i EUs arbete för att bevara biologisk mångfald. I fågeldirektivet och habitatdirektivet listas 170 naturtyper och sammanlagt cirka 900 växt- och djurarter som särskilt värdefulla. 90 av naturtyperna och drygt 100 av djur- och växtarterna i habitatdirektivets bilaga 1 och 2 finns i Sverige. Därtill häckar regelbundet cirka 60 av fågeldirektivets fåglar i vårt land.

Bevarandeplaner

För varje Natura 2000- område ska Länsstyrelsen ta fram en beskrivning. Detta ska göras i särskilda bevarandeplaner eller i en skötselplan om området även är naturreservat. I planen ska det finnas en beskrivning av området med bevarandesyfte, bevarandemål och beskrivningar av de naturtyper och arter som ska bevaras och bidra till gynnsam bevarandestatus. Hot mot Natura 2000-områdets arter och naturtyper, och behov av bevarandeåtgärder, t ex skydd eller skötsel, ska beskrivas. Informationen ska underlätta förvaltningen av området och tillståndsprövningar enligt miljöbalken.

Bevarandeplanen ska fastställas av Länsstyrelsen, som även är ytterst ansvarig för att målsättningen med området uppfylls. Bevarandeplanen ska revideras när ny kunskap tillkommer eller när förutsättningar för området ändras. Bevarandeplanen är inte ett juridiskt bindande dokument. För formell reglering av skydd eller skötsel kan andra beslut behövas, t ex skyddsbeslut för naturreservat. Föreskrifter enligt eventuella skyddsbeslut gäller parallellt med den tillståndsplikt som gäller inom Natura 2000.

Tillståndsplikt och samråd

För att inte skada naturvärden krävs tillstånd för verksamheter eller åtgärder som på ett betydande sätt kan påverka miljön i ett Natura 2000-område. Det kan även gälla åtgärder utanför Natura 2000-området, om de kan påverka miljön i området. Detta regleras i miljöbalken (7 kap. 27-29§§). Då det kan vara svårt att avgöra vilka åtgärder som på ett betydande sätt kan påverka naturvärden behöver man samråda med Länsstyrelsen före genomförandet. Vid skogsbruksåtgärder hålls samråd med Skogsstyrelsen. Mer information finns hos Länsstyrelsen, läs på webben eller kontakta en handläggare.

Kartor

Information om naturtypers utbredning och arter i ett enskilt område går att hitta med hjälp av kartverktyget Skyddad natur. Det kan nås på Naturvårdsverkets hemsida genom att söka på

”kartverket skyddad natur”. I kartverket söker du upp aktuellt område och klickar på namnet för mer information (se bilaga för användarhandledning).

Det finns även möjlighet att ladda ner naturtypskartan som shp-fil. Det görs på Miljödataportalen.

För mer information om Natura 2000:

Länsstyrelsens hemsida: www.lansstyrelsen.se/sodermanland eller telefon 010-22 340 00

Naturvårdsverkets hemsida: <http://skyddadnatur.naturvardsverket.se/>

Miljödataportalen: <http://mdp.vic-metria.nu/miljodataportalen/>



Bevarandeplan för Natura 2000-området

SE0220194 Henaredalen

Kommun: Flen

Områdets totala areal: 13,5 ha

Bevarandeplanen uppdaterad av Länsstyrelsen:

Bevarandeplanen fastställd av Länsstyrelsen: 2017-12-19

Markägarförhållanden: Privat

Regeringsbeslut, historik:

SPA: Nej, pSCI: 1998-01-01, SCI: 2005-01-01, SAC: 2011-03-01, regeringsbeslut
M2010/4648/Nm

Naturtyper och arter som ska bevaras i området:

Naturtyper och arter enligt art- och habitatdirektivet samt fågeldirektivet:

6270 - Silikatgräsmarker

9050 - Näringsrik granskog

9070 - Trädklädd betesmark

9080 - Lövsumpskog

Bevarandesyfte

Det överordnade bevarandesyftet för Natura 2000-nätverket är att bidra till bevarandet av biologisk mångfald genom att bibehålla eller återskapa gynnsam bevarandestatus för de naturtyper och arter som omfattas av EUs fågeldirektiv eller art- och habitatdirektiv. För det enskilda Natura 2000-området är det överordnade syftet att bevara eller återställa ett gynnsamt tillstånd för de naturtyper eller arter som utgjort grund för utpekandet av området.

Prioriterade bevarandevärden: I Henaredalen finns flera naturtyper med högt bevarandevärde. Det finns både trädklädda betesmarker och en ängsmark med hävdtradition samt granskog med ganska hög ålder och lövsumpskog.

Motivering: Henaredalen är en kulturpräglad dalgång med fornlämningar, variationsrik lövträdsvegetation och en för trakten artrik och ovanlig ängs- och lundflora.

Prioriterade åtgärder: Naturtyper som är beroende av hävd fortsätter att betas eller slåstras.

Skogshabitaten lämnas till stora delar till fri utveckling.

Beskrivning av området

Henaredalen i Flen ligger i en markant dalgång mellan två sjöar –Henaren och Västersjön, vilka är en del av ett större sprickdalssystem. Dalsidorna är branta och höjer sig delvis 35-40 m över dalbotten. Skansberget med sin fornborg i den norra delen utgör reservatets högsta punkt. Än i dalgången är omgiven av lövskog med stora mängder, delvis grov och gammal hassel. De myllrika jordarna har uppstått genom lång tid av mullbildning från lövskogen, i den högre terrängen övergår jordmånen i mer grovkorniga fraktioner av morän och vittringsgrus.

Floran är rik på de väl genomvattnade, bördiga jordarna och i floran finner man gulsippa, vätteros, lungört, vårärt, underviol, trolldruva, springkorn och det sällsynta gräset storgro. Vissa år kan man i dalgången se den ytterst sällsynta rökpipsvampen. Längs vägen som skär genom området ligger en gammal äng, som tidigare till viss del varit uppodlad. När hävden återupptogs vandrade ängsväxter på nytt in över ytorna. Ängen hävdades av ideella krafter under senare delen av 1900-talet som slåttermark. Nu betas ängen och även delar av de skogklädda områdena av reservatet. Hela norra delen av området har restaurerats och har karaktären av en betad utmarksskog. På de mer eller mindre öppna ytorna, liksom på ängen, växer ängsväxter som svinrot, smörbollar, ängsskära, vippärt och daggekåpor. Död ved är vanligt i området i form av lågor.

Fågellivet i Henaredalen är mycket rikt och bland årligen häckande arter märks nötkråka och härmsångare.

Vid Sörmlandsleden, som passerar intill lundområdet, finns öppna, fuktiga, tidigare hävdade betesmarker med en rik förekomst av smörbollar.

Vad kan påverka negativt

Näringsrik granskog

- Minskning av andelen lövträd och hassel vilket kan leda till en försurning i markprofilen.
- Avverkning av grova granar.
- All form av exploatering som bebyggelse, vägar, master etc.
- Borttagande av död ved, t.ex. för eldning (friluftsbrazier).
- Ökat uppslag av gran på örtrika, näringsrika marker.

Trädklädd betesmark

- Minskad eller upphörd hävd som kan medföra igenväxning av gläntor och öppna ytor.
- Utebliven ädellövsföryngring.
- Avverkning av värdefulla träd och buskar i annat än naturvårdande syfte.
- Bebyggelse eller annan exploatering som innebär att hela eller delar av hagen måste tas ur drift.
- Dikning eller andra åtgärder som kan förändra hydrologin i området.
- Gödning med handelsgödselmedel eller insåning av vallväxter.

Lövsumpskog

- Invandring av ung gran i sumpskogen.
- Bete med alltför intensivt tramp och erosion i åbrinkar.
- All form av exploatering som bebyggelse, vägar, master etc.
- Minskat vattenflöde i källpåverkade delar.
- Alltför hårda röjningar av träd- och buskskikt med för intensivt ljusinsläpp.
- Försurning av marken.

Artrika silikatgräsmarker

- Igenväxning på grund av minskad eller upphörd betesdrift.
- All form av exploatering som bebyggelse, vägar, master etc.
- Ökning av kvävegynnade arter på grund av atmosfäriskt nedfall av kväve.
- Förlust av arter på grund av isolering, t.ex. genetisk utarmning eller svaga möjligheter för arter efter ett försvinnande att åter vandra in från omgivningen.
- Dikning eller annan förändring av hydrologin.

Bevarandeåtgärder

Förutom vad som i övrigt gäller enligt miljöbalken och annan miljölagstiftning krävs tillstånd för att bedriva verksamheter eller vidta åtgärder som på ett betydande sätt kan påverka miljön i ett Natura 2000-område. Tillstånd krävs inte för verksamheter och åtgärder som direkt hänger samman med eller är nödvändiga för skötseln och förvaltningen av det berörda området (7 kap 28 a § miljöbalken).

Skydd: Området är skyddat som naturreservat.

Skötsel: Området sköts enligt skötselplanen för naturreservatet. Reservatet är uppdelat i fyra skötselområden som i stort stämmer överens med de olika naturtyperna. Naturtyperna skulle dock behöva ses över då fler delar utöver den del som i dagsläget är klassad som silikatgräsmark hävdas eller planeras att hävdas.

Uppföljning av naturtyper och arter

Länsstyrelsen ansvarar för att uppföljning av bevarandemål genomförs. Uppföljningen ska ske enligt de manualer för skyddade områden som har tagits fram av Naturvårdsverket. Mätbara mål, så kallade målindikatorer, ska registreras i databasen SkötselDOS. Dessa målindikatorer följs sedan upp. Målsättningen är att kunna se om de bevarandemål som satts upp i bevarandeplaner och skötselplaner uppfylls, att skötseln fungerar och att Natura 2000 - naturtyperna och arterna har gynnsamt tillstånd.

Naturtyper och arter enligt art- och habitatdirektivet samt fågeldirektivet:**6270 - Silikatgräsmarker**

Areal: 0,88 ha. Arealen fastställd i regeringsbeslut

Beskrivning

Området är en öppen till halvöppen något tuvig ängsmark som bl a innehåller björk, sälg, hassel och ängsväxter. Slåtterängen har tidigare använts som betesmark som under flera år lämnats att växa igen. Under 1980-talet restaurerades området till slåtteräng och slogs varje år av naturskyddsföreningen i Flen. Därefter har området betats under flera år, men från och med 2016 har slåttern återupptagits. Även en mindre ängsyta lite längre norrut, väster om vägen kommer att slåttas.

Bevarandemål

Silikatgräsmarkerna ska vara artrika, präglade av en lång hävdkontinuitet och ha en naturlig näringsstatus. Naturtypen ska hållas öppen, ett mindre inslag av hävdpräglade, solbelysta träd och buskar gynnar normalt områdets biologiska mångfald och får förekomma. Betestrycket ska vara tillräckligt för att främja en hög artrikedom, framförallt i form av ängs- och betesmarksarter. Typiska arter för naturtypen som till exempel blåsuga, brudbröd och bockrot ska vara vanligt förekommande. Arealen silikatgräsmarker ska vara minst 0,88 ha.

Bevarandetillstånd

Gynnsamt bevarandetillstånd.

9050 - Näringsrik granskog

Areal: 5,07 ha. Arealen fastställd i regeringsbeslut

Beskrivning

Öster om Henareån är marken brant och delvis bergbunden, den norra delen är bevuxen med högstammig äldre granskog. Den södra delen utgörs av gammal hagmark med planterad gran med inslag av bl a asp och enstaka hassel. Söder om borgen finns en granskogsklädd sluttning.

Bevarandemål

Arealen näringsrik granskog ska uppgå till minst 5,07 ha. Skogen har en varierad åldersstruktur med stort inslag av gamla träd och död ved, d.v.s. vindfällen, lågor, grenar, kvistar och stubbrester i olika nedbrytningsgrad. Gran ska dominera i trädsiktet, men det ska finnas gott om lövinslag som till exempel asp och hassel.

Bevarandetillstånd

De äldre delarna av skogen har gynnsamt bevarandetillstånd. De yngre delarna har ännu inte utvecklat de strukturer som ska finnas.

9070 - Trädklädd betesmark

Areal: 5,17 ha. Arealen fastställd i regeringsbeslut

Beskrivning

Området består av Skansbergets fornborg med omgivande delvis branta sluttningar. Vegetationen innanför borgens murar består främst av tall, asp, björk, rönn, en och enstaka hassel. Norra sluttningen är bevuxen med gles tallskog. Mot Henaren i öster växer främst björk. Den del som ligger väster om vägen genom området har karaktären av en björkhage med ett buskskikt av en.

Bevarandemål

De trädklädda betesmarkerna ska vara präglade av bete, ha en mosaikartad struktur, en naturlig näringsstatus och en riklig förekomst av gamla hävdpräglade träd. Den biologiska mångfalden av arter knutna till de solbelysta träden såväl som till markens flora ska vara hög. Området ska hävdas med bete och igenväxningsvegetation ska endast förekomma sparsamt. Arealen trädklädda betesmarker ska vara minst 5,17 ha.

Bevarandetillstånd

Då området inte har betats på flera år har naturtypen inte gynnsamt bevarandetillstånd.

9080 - Lövsumpskog

Areal: 1,91 ha. Arealen fastställd i regeringsbeslut

Beskrivning

Området är en variant av lövsumpskog med al och björk på fuktig mark i en dalsänka genom vilken Henarån rinner.

Bevarandemål

Lövsumpskogen ska ligga på fuktig - blöt mark med naturlig hydrologi. Skogen ska vara olikåldrig och ha inslag av äldre träd och död ved. De övre trädsikten ska domineras av klibbal och glasbjörk. Gran eller främmande trädslag ska inte dominera. Lövsumpskogen ska ha naturskogs karaktär och hysa en hög biologisk mångfald av kärlväxter, mossor och fåglar. Typiska arter, som till exempel sumpviol ska förekomma i området. Arealen lövsumpskog ska vara minst 8,4 ha.

Bevarandetillstånd

Okänt bevarandetillstånd.

Dokumentation

Exempel på arter:

Kärlväxter

Stinksyska, *Stachys sylvatic*
Springkorn, *Impatiens noli-tangere*
Storgröe, *Poa remota*
Underviol, *Viola mirabilis*
Lungört, *Pulmonaria obscura*
Gulsippa, *Anemone ranunculoides*
Vårärt, *Lathyrus vernus*
Trolldruva, *Actaea spicata*
Rödclint, *Centaurea jacea*
Smultron, *Fragaria vesca*
Blodrot, *Potentilla erecta*
Blåsuga, *Ajuga pyramidalis*
Bockrot, *Pimpinella saxifraga*
Brudbröd, *Filipendula vulgaris*
Gullviva, *Primula veris*
Hundkex, *Anthriscus sylvestris*
Klasefibbla, *Crepis praemorsa*
Nattviol, *Platanthera bifolia*
Prästkrage, *Leucanthemum vulgare*
Skogsnäva, *Geranium sylvaticum*
Älggräs, *Filipendula ulmaria*
Ängsskära, *Serratula tinctoria*
Ängsvädd, *Succisa pratensis*
Ärenpris, *Veronica officinalis*
Örnbräken, *Pteridium aquilinum*
Hultbräken, *Phegopteris connectilis*
Svinrot, *Scorzonera humilis*
Smörboll, *Trollius europaeus*
Vippärt, *Lathyrus niger*
Daggkåpor, *Alchemilla sp.*

Mossor

Näckmossa, *Fontinalis*

Svampar

Rökpipsvamp, *Urnula craterium*

Referenser

Bevarandeplan för Natura 2000-område Henaredalen (SE0220194), Flens kommun. 2006.

Länsstyrelsen i Södermanlands län.

Länsstyrelsen i Södermanlands län 1991: Sörmlands Natur. Naturvårdsprogram.

Rydberg, H. & Wanntorp, H.-E. 2001: Sörmlands Flora. Botaniska Sällskapet i Stockholm.

Rydberg, H. & Vik, P. 1992: Ängs- och hagmarker i Södermanlands län. Länsstyrelsen.

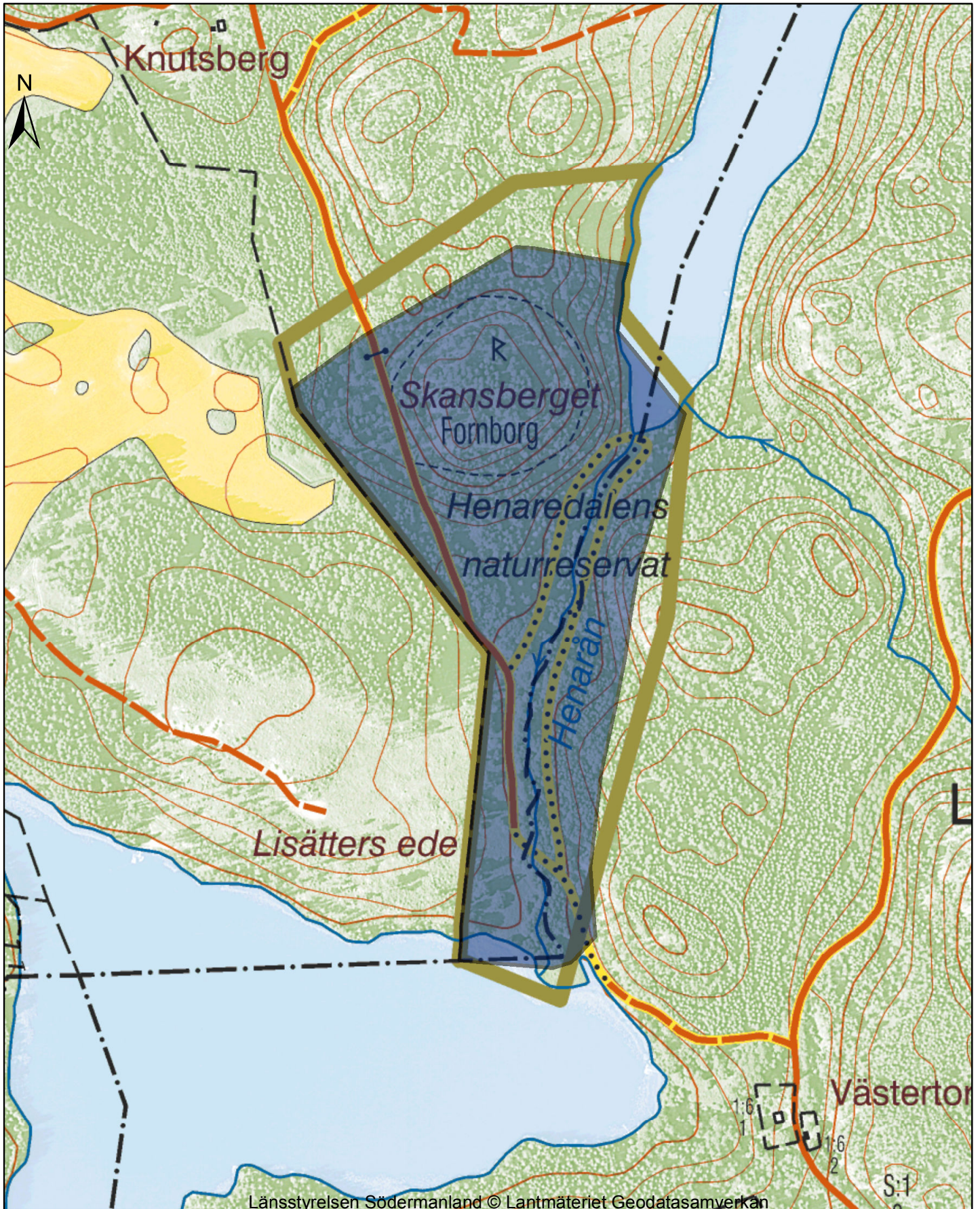
Inventeringar

Åinventering -94 Länsstyrelse rapport, Nr 6 1994.

Inventering av rökpipsvamp *Urnula craterium*, våren 2005.

Ängs- och hagmarksinventering 1992

Äng och betesinventering 2002-2004, Objektrapport 596-PMV

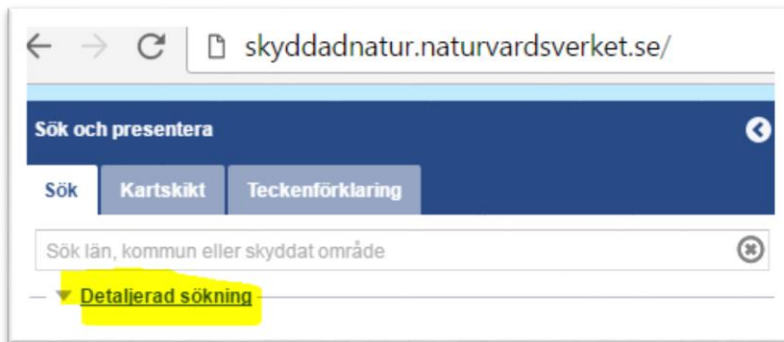


Karttjänst Skyddad natur

<http://skyddadnatur.naturvardsverket.se/>

För att få en bild av var i respektive Natura 2000-område naturtyperna finns kan Naturvårdsverkets karttjänst Skyddad natur användas.

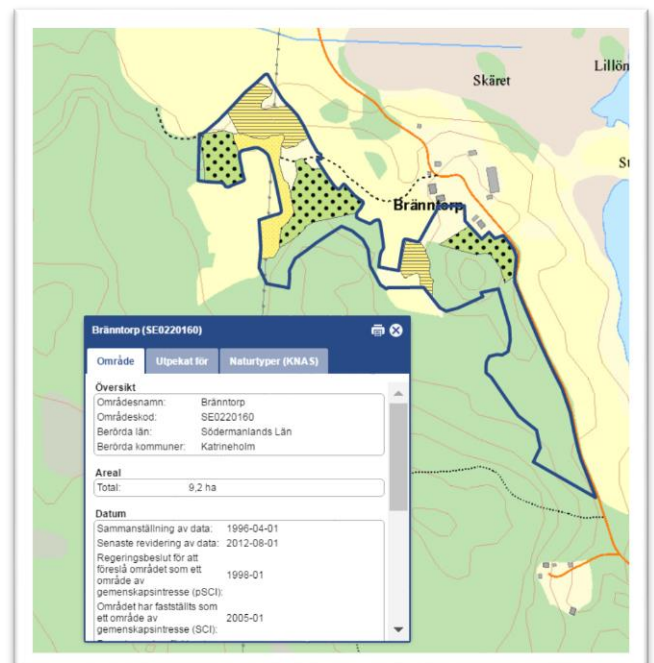
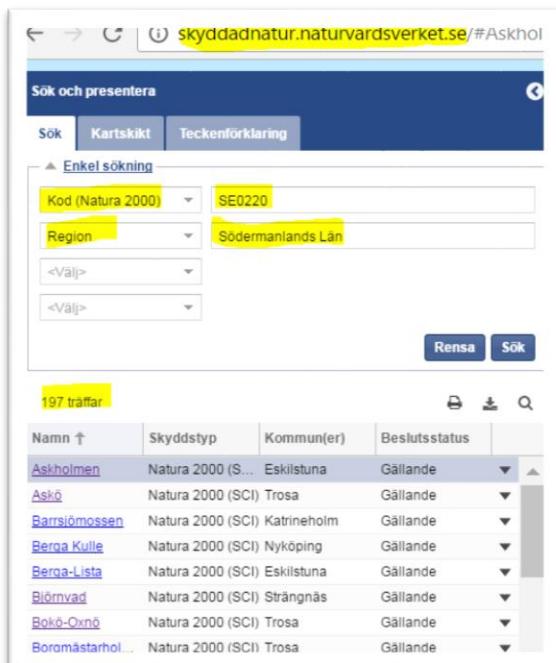
Välj "Detaljerad sökning"



Välj alternativ *Kod (Natura 2000)* skriv in SE0220

Välj *Region* och sök fram Södermanlands län

Sök, det ska bli 197 träffar. När man klickar på ett av namnen i listan kommer man dit i kartan.



För att se Naturtyper för områdena i kartan gå in på fliken "Kartskikt".

Avmarkera allt i *Naturvårdsregistret*. Det är endast *Naturtypskarteringar* > *Natura naturtypskartan (NNK)* > *Naturtyper (ytor)* som ska vara markerade. Klicka sedan i kartan på den naturtyp du vill veta mer om så kommer en informationsruta upp i fönstret.

