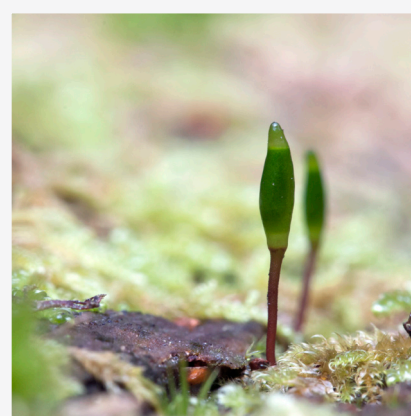
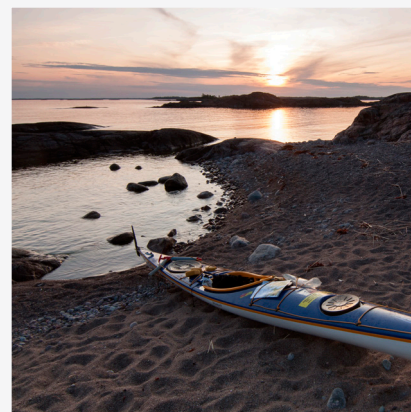


Bevarandeplan för Natura 2000-området

Brebol



Omslagsfoto: Per Folkesson



LÄNSSTYRELSEN
Södermanlands län



Natura 2000

Natura 2000 är ett ekologiskt nätverk av värdefulla naturområden inom EU. Utpekande av Natura 2000- områden bygger på krav som finns i EUs fågeldirektiv och art- och habitatdirektiv. Syftet är att hejda utrotning av vilda djur och växter och att hindra att deras livsmiljöer förstörs. Alla medlemsländer ska peka ut områden dels för fåglar som anges i EUs fågeldirektiv, dels för naturtyper och arter som anges i art- och habitatdirektivet. Genom utpekandet åtar sig länderna att de utpekade värdena i områdena ska bevaras långsiktigt. Natura 2000-nätverket är en av hörnstenarna i EUs arbete för att bevara biologisk mångfald. I fågeldirektivet och habitatdirektivet listas 170 naturtyper och sammanlagt cirka 900 växt- och djurarter som särskilt värdefulla. 90 av naturtyperna och drygt 100 av djur- och växtarterna i habitatdirektivets bilaga 1 och 2 finns i Sverige. Därtill häckar regelbundet cirka 60 av fågeldirektivets fåglar i vårt land.

Bevarandeplaner

För varje Natura 2000- område ska Länsstyrelsen ta fram en beskrivning. Detta ska göras i särskilda bevarandeplaner eller i en skötselplan om området även är naturreservat. I planen ska det finnas en beskrivning av området med bevarandesyfte, bevarandemål och beskrivningar av de naturtyper och arter som ska bevaras och bidra till gynnsam bevarandestatus. Hot mot Natura 2000-områdets arter och naturtyper, och behov av bevarandeåtgärder, t ex skydd eller skötsel, ska beskrivas. Informationen ska underlätta förvaltningen av området och tillståndsprövningar enligt miljöbalken.

Bevarandeplanen ska fastställas av Länsstyrelsen, som även är ytterst ansvarig för att målsättningen med området uppfylls. Bevarandeplanen ska revideras när ny kunskap tillkommer eller när förutsättningar för området ändras. Bevarandeplanen är inte ett juridiskt bindande dokument. För formell reglering av skydd eller skötsel kan andra beslut behövas, t ex skyddsbeslut för naturreservat. Föreskrifter enligt eventuella skyddsbeslut gäller parallellt med den tillståndsplikt som gäller inom Natura 2000.

Tillståndsplikt och samråd

För att inte skada naturvärden krävs tillstånd för verksamheter eller åtgärder som på ett betydande sätt kan påverka miljön i ett Natura 2000-område. Det kan även gälla åtgärder utanför Natura 2000-området, om de kan påverka miljön i området. Detta regleras i miljöbalken (7 kap. 27-29§§). Då det kan vara svårt att avgöra vilka åtgärder som på ett betydande sätt kan påverka naturvärden behöver man samråda med Länsstyrelsen före genomförandet. Vid skogsbruksåtgärder hålls samråd med Skogsstyrelsen. Mer information finns hos Länsstyrelsen, läs på webben eller kontakta en handläggare.

Kartor

Information om naturtypers utbredning och arter i ett enskilt område går att hitta med hjälp av kartverktyget Skyddad natur. Det kan nås på Naturvårdsverkets hemsida genom att söka på

”kartverket skyddad natur”. I kartverket söker du upp aktuellt område och klickar på namnet för mer information (se bilaga för användarhandledning).

Det finns även möjlighet att ladda ner naturtypskartan som shp-fil. Det görs på Miljödataportalen.

För mer information om Natura 2000:

Länsstyrelsens hemsida: www.lansstyrelsen.se/sodermanland eller telefon 010-22 340 00

Naturvårdsverkets hemsida: <http://skyddadnatur.naturvardsverket.se/>

Miljödataportalen: <http://mdp.vic-metria.nu/miljodataportalen/>



Bevarandeplan för Natura 2000-området

SE0220309 Brebol

Kommun: Katrineholm

Områdets totala areal: 42,6 ha

Bevarandeplanen uppdaterad av Länsstyrelsen:

Bevarandeplanen fastställd av Länsstyrelsen: 2017-12-19

Markägarförhållanden: Privat

Regeringsbeslut, historik:

SPA: 2000-07-01, regeringsbeslut M2000/1680/Na, pSCI: 2000-07-01, SCI: 2005-01-01,

SAC: 2011-03-01, regeringsbeslut M2010/4648/Nm

Naturtyper och arter som ska bevaras i området:

Naturtyper och arter enligt art- och habitatdirektivet samt fågeldirektivet:

6270 - Silikatgräsmarker

6410 - Fuktängar

9070 - Trädklädd betesmark

A021 - Rördrom, *Botaurus stellaris*

A081 - Brun kärrhök, *Circus aeruginosus*

A127 - Trana, *Grus grus*

A151 - Brushane, *Philomachus pugnax*

A166 - Grönbena, *Tringa glareola*

A338 - Törnskata, *Lanius collurio*

Bevarandesyfte

Det överordnade bevarandesyftet för Natura 2000-nätverket är att bidra till bevarandet av biologisk mångfald genom att bibehålla eller återskapa gynnsam bevarandestatus för de naturtyper och arter som omfattas av EUs fågeldirektiv eller art- och habitatdirektiv. För det enskilda Natura 2000-området är det överordnade syftet att bevara eller återställa ett gynnsamt tillstånd för de naturtyper eller arter som utgjort grund för utpekandet av området.

Prioriterade bevarandevärden inom området är naturtyperna trädklädd betesmark, silikatgräsmark och fuktäng som här finns i ett kuperat ängs- och hagmarkslandskap runt gården Brebol. I området finns också ett antal utpekade fågelarter, bland annat törnskata som håller till i gräsmarkerna där det finns taggbuskar att utnyttja och brun kärrhök som föredrar vassarna ner mot sjön Långhalsen.

Motivering: Syftet med Brebols Natura 2000-område är att bevara en hagmarksmosaik med betesmarker, öppna slätter- och strandängar, varvat med mer slutna trädklädda partier med grova ekar samt de höga naturvärdena främst knutna till en artrik flora som karaktäriseras av slätter/betesgynnade arter som trivs i öppna miljöer. Det finns också höga naturvärden knutna till grova solbelysta ekar samt hamlade lindar och askar.

Prioriterade åtgärder är att området fortsätter att hävdas och skötas enligt åtagandeplan. Fuktängen bör i så stor utsträckning som möjligt slåttras för att gynna de värden som finns där.

Beskrivning av området

Ett kuperat, omväxlande och vackert ängs- och hagmarkslandskap kring gården Brebol i Lerbo församling. Tidigare uppodlade lermarker ingår i området men här finns även moränhöjder som bitvis är blockrika och berget går i dagen på några ställen. Strandängar vid sjöarna Långhalsen och Viksjön innefattas också. Ek är det dominerande trädslaget och många av dem är grova och håliga. Bålgetingar, kattugglor och flera fladdermusarter hör till de många organismer som utnyttjar hålträden som boplats. Norr om gården utbreder sig en vacker björkhage med många gamla, högvuxna vårtbjörkar, somliga med mycket långa skägg- och tagellavar växande på den grova barken. Hagmarkerna karakteriseras även av ett stort antal hamlade lindar. De flesta av dessa är gamla träd som återhamlats under 90-talet, men en hamlingsinsats har också gjorts under 2016. Ett tiotal apalar ger betesdjuren chans att få smaka näringsrik men sur frukt under eftersommaren och hösten. I buskskiktet är nyponrosen vanligast vilket utnyttjas bl a av törnskatan som häckar i området. En är vanlig på de blockrika kullarna väster om gården och try och måbär förekommer sparsamt.

Kärlväxtfloran är på flera ställen påverkad av kväve men de många kullarna hyser artrika torr- och friskängssamhällen. Hävdgynnade arter som jungfrulin, ormrot, brudbröd, prästkrage, slätterfibbla, backnejlika, harklöver, backsmörblomma, gullviva, ängshavre, darrgräs, revfibbla, klasefibbla, grönvit nattviol och svinrot förekommer i huvudsak på höjder och slänter. På flacka delar dominerar arter som hundäxing, timotej och tuvtåtel.

Omfattande restaureringar har genomförts i området under 1990-talet. 1997 frästes de höga gräs- och starrtuvorna bort från strandängen vid Långhalsen. Tidigare hade ett halvt hektar alskog avverkats och en öppen slätteräng blev resultatet. Många fågelarter t ex årta, gulärta, kornknarr och småfläckig sumphöna, brushane, rödbena, och grönbena besökte området redan året efter restaureringen. Trana, brun kärrhök och rördrom har häckat i vassarna under 90-talet. Grågås är talrik och häckar liksom kanadagås som dock minskat märkbart de senaste åren. Havsörn har syns vid några tillfällen och fiskgjusen fiskar ofta i viken utanför området.

Det finns även kulturhistoriska fynd i området bl a i form av en samling stenåldersyxor nära gården Brebol. En fägata går från gården Brebol till betesmarken i söder och några få stenrösen finns i hagmarkerna. En diabasgång löper genom hagmarken från Älskebol och söderut.

Vad kan påverka negativt

- Minskat eller upphört bete och slätter som kan medföra igenväxning av öppna ytor
- Tillskottsutfordring som kan ge lokal kväveanrikning till nackdel för känslig flora
- Gödsling med handelsgödselmedel eller insåning av vallväxter
- Avverkning av värdefulla träd och buskar

- Bebyggelse eller annan exploatering som innebär att hela eller delar av hagen måste tas ur drift
- Dikning eller andra åtgärder som kan förändra hydrologin i område

Bevarandeåtgärder

Förutom vad som i övrigt gäller enligt miljöbalken och annan miljölagstiftning krävs tillstånd för att bedriva verksamheter eller vidta åtgärder som på ett betydande sätt kan påverka miljön i ett Natura 2000-område. Tillstånd krävs inte för verksamheter och åtgärder som direkt hänger samman med eller är nödvändiga för skötseln och förvaltningen av det berörda området (7 kap 28 a § miljöbalken).

Skydd

Området har miljöstöd och en åtagandeplan finns.

Skötsel

Området ska hävdas, främst genom bete. Fuktängen bör däremot slåttras så långt det är möjligt för att gynna de värden som finns där. Om sly och buskar av igenväxningskaraktär växer upp ska det röjas bort.

Uppföljning av naturtyper och arter

Länsstyrelsen ansvarar för att uppföljning av bevarandemål genomförs. Uppföljningen ska ske enligt de manualer för skyddade områden som har tagits fram av Naturvårdsverket. Mätbara mål, så kallade målindikatorer, ska registreras i databasen SkötselDOS. Dessa målindikatorer följs sedan upp. Målsättningen är att kunna se om de bevarandemål som satts upp i bevarandeplaner och skötselplaner uppfylls, att skötseln fungerar och att Natura 2000 - naturtyperna och arterna har gynnsamt tillstånd.

Naturtyper och arter enligt art- och habitatdirektivet samt fågeldirektivet:**6270 - Silikatgräsmarker**

Areal: 15,83 ha. Arealen fastställd i regeringsbeslut

Beskrivning

Brebols betesmarker är mycket varierade och innefattar både torra, friska och fuktiga markförhållanden. De torra backarna hyser de artrikaste växtsamhällena med arter som backnejlika, brudbröd, harklöver, darrgräs och gökärt. Här och var står ny- och återhamlade träd, i huvudsak lindar. Senaste hamlingen gjordes under 2016. Kvävepåverkan är påtaglig i vissa delar av naturtypen.

Bevarandemål

Silikatgräsmarkerna ska vara artrika, präglade av en lång hävdkontinuitet och ha en naturlig näringsstatus. Naturtypen ska hållas öppen, ett mindre inslag av hävdpräglade, solbelysta träd och buskar gynnar normalt områdets biologiska mångfald och får förekomma. Betetrycket ska vara tillräckligt för att främja en hög artrikedom, framförallt i form av ängs- och betesmarksarter. Typiska arter för naturtypen som t.ex. jungfrulin, bockrot och prästkrage ska vara vanligt förekommande. Typiska insektsarter av t.ex. fjärilar och spillningslevande bladhorningar ska bibehållas eller öka i frekvens och utbredning. Arealen silikatgräsmarker ska vara minst 15,8 ha.

Bevarandetillstånd

Gynnsamt bevarandetillstånd.

6410 - Fuktängar

Areal: 2,41 ha. Arealen fastställd i regeringsbeslut

Beskrivning

Fuktängen vid Brebol är belägen vid sjön Långhalsen och bevuxen med bl a höga starrarter, tuvtåtel, grenrör, brunskära, revsmörblomma, skogssäv, ängsruta, och kärrvial. I de mest välhävdade delarna breder krypven, kärrkavle och gåsört ut sig. Fuktängen har tidigare slåtrats med traktorburna slåtterbalk så långt ut mot vassbältet som markens bärighet tillåter. De senaste åren har området istället betats.

Bevarandemål

Fuktängarna ska ha präglats av en lång hävdkontinuitet och ligga på fuktig-blöt mark med naturlig hydrologi. Naturtypen ska vara öppen, men ett mindre inslag av hävdpräglade, solbelysta träd och buskar gynnar normalt områdets biologiska mångfald och får förekomma. Hävdtrycket ska vara tillräckligt för att främja en hög artrikedom inom flera artgrupper, t.ex. fjärilar, bin, fåglar och kärlväxter. Typiska arter för naturtypen som t.ex. kärrsälting, hirsstarr och sumpmåra ska vara vanligt förekommande. Arealen fuktäng ska vara minst 2,4 ha.

Bevarandeåtgärder

För att gynna de värden som är kopplade till naturtypen på platsen bör området slåtrats i så stor utsträckning som möjligt.

Bevarandetillstånd

Vissa delar av området har en sämre hävdstatus och för att gynna värdena och uppnå gynnsamt bevarandetillstånd bör området slåtrats istället för att betas.

9070 - Trädklädd betesmark

Areal: 6,21 ha. Arealen fastställd i regeringsbeslut

Beskrivning

I Brebols trädklädda hagar förekommer områden både med ek och med vårtbjörk. Ek är det dominerande trädslaget och många av dem är grova och håliga. Bålgetingar, kattugglor och flera fladdermusarter hör till de många organismer som utnyttjar hålträden som boplats. Norr om gården finns en björkhage med många gamla, högvuxna vårtbjörkar, somliga med mycket långa skägg- och tagellavar växande på den grova barken. Hagmarkerna karakteriseras även av ett stort antal hamlade lindar. I mitten av 00-talet återhamlades några av dem och vissa hamlades för första gången. Även 2016 hamlades många av lindarna i området.

Bevarandemål

De trädklädda betesmarkerna ska vara präglade av bete, ha en mosaikartad struktur, en naturlig näringsstatus och en riklig förekomst av gamla hävdpräglade träd. Den biologiska mångfalden av arter knutna till de solbelysta träden såväl som till markens flora ska vara hög. Området ska hävdas med bete och igenväxningsvegetation ska endast förekomma sparsamt. Typiska arter för naturtypen som t.ex. gul dropplav, knägräs och mindre bastardsvärmare ska vara vanligt förekommande. Arealen trädklädda betesmarker ska vara minst 6,2 ha.

Negativ påverkan

- Utebliven återväxt av gamla träd i området vilket skulle medföra glapp i trädkontinuiteten.
- Avsaknad av döda träd och död ved
- Inväxning av buskar och träd av igenväxningskaraktär som på sikt riskerar att skugga solbelysta ekar.

Bevarandetillstånd

Gynnsamt bevarandetillstånd.

A021 - Rördrom, Botaurus stellaris

Artens förekomst är fastställd i regeringsbeslut.

Beskrivning

Rördromen kräver grunda slättsjöar med täta vassbestånd med gammal vass och med god tillgång på föda i form av fisk, grodor och vatteninsekter. Sjön Långhalsen invid vilken området Brebol ligger räknas som en av de bästa sjöarna i landet för rördrom.

Bevarandemål

Bevarandemålet för arten är att det ska finnas häckande rördrom i området. Det ska finnas god tillgång till vassområden med gammal vass i täta bestånd i anslutning till slättsjöar med god tillgång på lämplig föda.

Negativ påverkan

Minskad bladvassareal och brist på gammal vass i lämpliga sjöar kan medföra att arten försvinner. Försumpning genom sänkning av vattenståndet i lämpliga sjöar eller andra våtmarker kan resultera i att fisken slås ut vintertid på grund av låg syrehalt eller bottenfrysning, varvid födounderlaget försvinner. Mink kan vara en predator på rördromungar.

Bevarandetillstånd

Okänt bevarandetillstånd.

A081 - Brun kärrhök, Circus aeruginosus

Artens förekomst är fastställd i regeringsbeslut.

Beskrivning

Brun kärrhök är starkt knuten till vassrika eutrofa slättsjöar, men finns även i andra typer av sjöar. En förutsättning för häckning är att det finns tillgång på tät gammalvass eller liknande vegetation att bygga boet i. Arten kräver tillgång på lämpliga bytesdjur vid häckningslokalen och i dess omgivning. Jaktutflykter över åkermark kan utsträckas åtskilliga kilometer från boplatsen. Födan utgörs av sorkar, grodor, fågelungar, men ibland även ägg, fisk och kadaver.

Bevarandemål

I Natura 2000-området Brebol ska finnas förutsättningar för brun kärrhök att häcka, det ska finnas tillgång på tät gammalvass eller liknande vegetation för att bygga boet i. Det ska finnas stora öppna ytor för brun kärrhök att söka föda i, både i och utanför Natura 2000-området.

Negativ påverkan

- Att områden med gammal vass tas bort.
- Allt för stora vattenhöjningar under månaderna maj - aug, vilket kan medföra spolierad häckning eftersom boet placeras på marken.

Bevarandetillstånd

Okänt bevarandetillstånd.

A127 - Trana, Grus grus

Artens förekomst är fastställd i regeringsbeslut.

Beskrivning

Tranan häckar på sankta sjö- eller havsstränder, på våta myrmarker, vid större slättsjöar, i öppna kärr, i sänkta sjöar och andra större eller mindre våtmarker. Ett gemensamt ~~krav~~ krav, oavsett val av habitat, är att tranorna har möjlighet att bygga boet oåtkomligt för marklevande rovdjur, dvs. alltid omgärdat av vatten. Under häckningstid lever tranorna av rötter, skott och andra vegetabilier samt insekter, blötdjur, grodor, småfisk m.m.

Bevarandemål

Målet är att det ska finnas häckande tranpar i området Brebol. Det ska finnas sankta sjöstränder och gott om föda i området. Det ska finnas möjligheter till störningsfri häckning. Naturtyper i området som är särskilt viktiga för tranan är fuktäng (6410) vars areal ska uppgå till minst 2,4 ha.

Negativ påverkan

I Sverige bedöms hotbilden mot tranan vara mycket liten. Hot mot arten inom området skulle kunna vara igenväxning av öppna fuktiga marker.

Bevarandetillstånd

Okänt bevarandetillstånd.

A151 - Brushane, *Philomachus pugnax*

Artens förekomst är fastställd i regeringsbeslut.

Beskrivning

Brushanen häckar i Sverige i två helt olika typer av miljöer, med olika ekologiska krav och populationsutveckling. Det sydliga beståndet kräver tillgång på lämpliga häckningsmiljöer i form av hävdade strandängar. I bra häckningsmiljöer finns en mosaik av gräs- och starrmarker, öppna dy- och jordtytor och grunda vattensamlingar. Det nordliga beståndet kräver tillgång på lämpliga häckningsmiljöer i form av våta myrmarker, framför allt relativt lågväxta, fuktiga till blöta gräs- och starrängar. Hanarna spelar på gemensam plats, företrädesvis på låga upphöjningar i terrängen.

Som rastlokaler utnyttjas öppna områden med grunt vatten och sandiga eller gyttjiga bottnar, men även översvämmade åker- eller betesmarker. Det är endast som rastlokal området vid Brebol kan tänkas utnyttjas av brushanar.

Bevarandemål

Bevarandemålet är att det ska finnas förutsättningar för brushane att använda de delar av området som ligger närmast sjön som rastlokal vid flytt. Den naturtyp som kan utnyttjas för detta är fuktäng (6410) vars areal ska uppgå till minst 2,4 ha.

Bevarandetillstånd

Ej gynnsamt bevarandetillstånd.

A166 - Grönbena, Tringa glareola

Artens förekomst är fastställd i regeringsbeslut.

Beskrivning

Grönbenans lämpliga häckningsmiljöer utgörs av sankade stränder längs sjöar och vattendrag samt på fuktiga/våta gräs- eller starrbevuxna myrar. Arten kräver tillgång på öppet vatten och dyiga stränder. Den är särskilt vanlig i områden med flarkmyrar. De högsta tätheterna hittar man i stora sammanhängande våtmarkspartier, men arten häckar regelbundet även vid mindre skogsomgärdade myrar. Arten häckar framför allt i norra delarna av landet och betydligt mer sparsamt i södra Sverige. Öppna våtmarker så som den vid Brebol kan nyttjas som rastlokal vid flytt till och från Afrika.

Bevarandemål

Bevarandemålet är att det ska finnas förutsättningar för grönbena att använda de delar av området som ligger närmast sjön som rastlokal vid flytt. Den naturtyp som kan utnyttjas för detta är fuktäng (6410) vars areal ska uppgå till minst 2,4 ha.

Negativ påverkan

I detta område är det främsta hotet utebliven hävd på sankade stränder.

Bevarandetillstånd

Ej gynnsamt bevarandetillstånd.

A338 - Törnskata, *Lanius collurio*

Artens förekomst är fastställd i regeringsbeslut.

Beskrivning

Den klassiska törnskatemiljön är öppna, torra, soliga och insektsrika områden som buskmarker, beteshagar, snåriga skogsbryn, buskbevuxna hedmarker och strandängar. Arten föredrar en småskalig och varierad miljö med artrik buskvegetation, gärna i form av taggiga buskar som slån, hagtorn, nypon och björnbär. Fältskiktet bör helst vara rikt och varierat med en omväxlande struktur så att kala, kortbetade och högvuxna partier avlöser varandra. Arten hävdar revir och rör sig då inom ett område i storleksordningen 5 ha. Uppskattat bestånd i Sverige är 26000-34000 par.

Bevarandemål

I området ska finnas stora öppna marker med en rik insektsförekomst på varma solbelysta lokaler. Det ska finnas attraktiva insektsmiljöer i form av blommande och bärande buskar t.ex. nypon, slån, eller björnbär i kombination med öppna partier. Törnskatan ska årligen häcka i området. Arealen silikatgräsmarker ska uppgå till minst 15,8 ha.

Negativ påverkan

Se hotbild för silikatgräsmarker.

Bevarandeåtgärder

Viktigt att en del av bestånden av nypon och annan buskvegetation behålls i den öppna betesmarken.

Bevarandetillstånd

Okänt bevarandetillstånd.

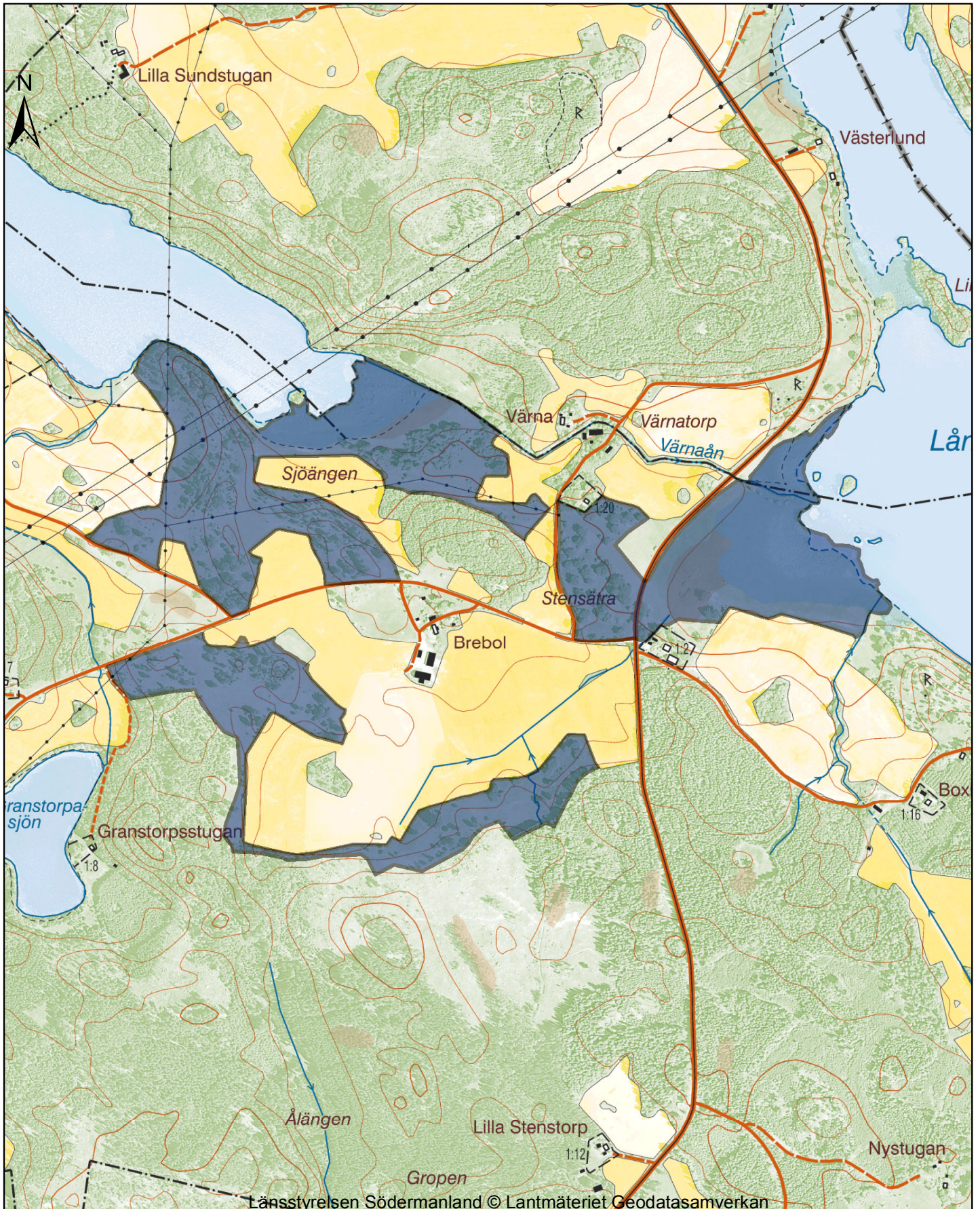
Dokumentation

Exempel på arter i området:

Alsikeklöver
Backnejlika
Backsmörblomma
Bitterpilört
Brudbröd
Brunskära
Bäckveronika
Darrgräs
Fackelblomster
Flaskstarr
Grönvit nattviol
Gullviva
Gåsört
Gökblomster
Harklöver
Jungfrulin
Klasefibbla
Krypven
Kärrkavle
Kärrsilja
Kärrvial
Kärrstjärnblomma
Kärrsälting
Mannagräs
Myskgräs
Ormrot
Prästkrage
Revfibbla
Sprängört
Svärdslilja
Slätterfibbla
Svinrot
Trådtåg
Vattenmärke
Videört
Vitklöver
Äkta förgätmigej
Ängshavre
Ängsruta

Referenser

Adoxa Naturvård 2001. Natura 2000-beskrivning av Brebol. (2001-08-20)
Bevarandeplan för Natura 2000-område Brebol (SE0220309) Katrineholms kommun, Södermanlands län. 2006.
Fladdermusinventering i Södermanlands län, Länsstyrelsen, 2001
Svensson S mfl. 1999. Svensk fågelatlas. Sveriges ornitologiska förening.
Ängs- och hagmarksinventeringen, Länsstyrelsen, 1991

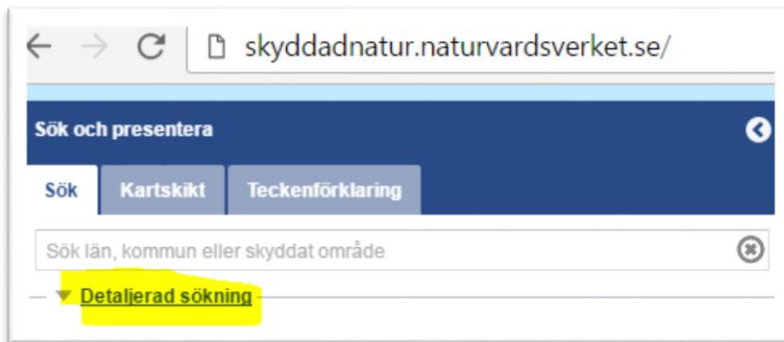


Karttjänst Skyddad natur

<http://skyddadnatur.naturvardsverket.se/>

För att få en bild av var i respektive Natura 2000-område naturtyperna finns kan Naturvårdsverkets karttjänst Skyddad natur användas.

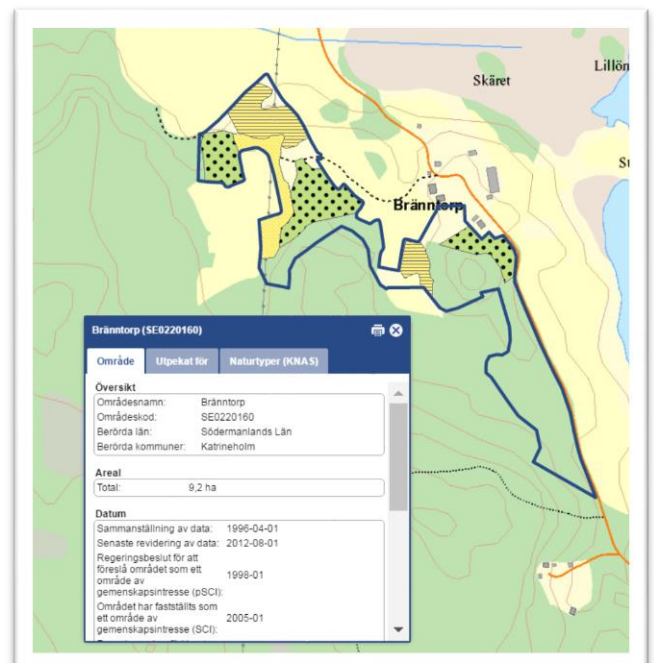
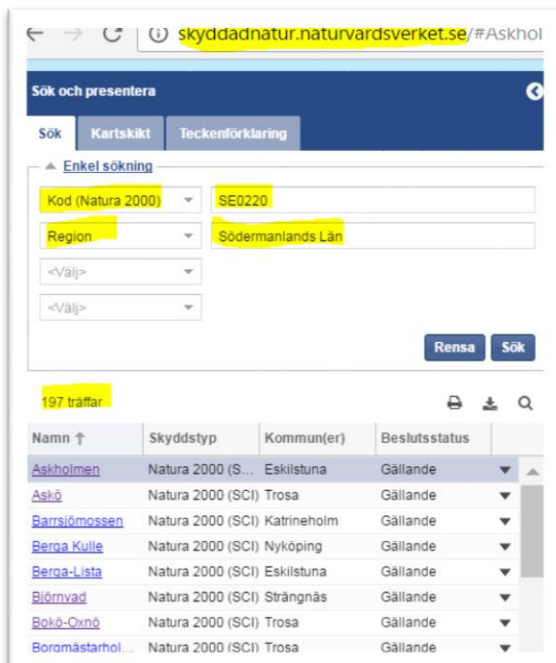
Välj "Detaljerad sökning"



Välj alternativ *Kod (Natura 2000)* skriv in SE0220

Välj *Region* och sök fram Södermanlands län

Sök, det ska bli 197 träffar. När man klickar på ett av namnen i listan kommer man dit i kartan.



För att se Naturtyper för områdena i kartan gå in på fliken "Kartskikt".

Avmarkera allt i *Naturvårdsregistret*. Det är endast *Naturtypskarteringar* > *Natura naturtypskartan (NNK)* > *Naturtyper (ytor)* som ska vara markerade. Klicka sedan i kartan på den naturtyp du vill veta mer om så kommer en informationsruta upp i fönstret.

