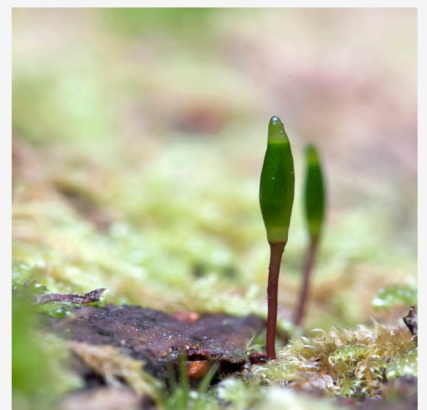


Bevarandeplan för Natura 2000-området

# Berga-Lista



Omslagsfoto: Per Folkesson



LÄNSSTYRELSEN  
Södermanlands län



## **Natura 2000**

Natura 2000 är ett ekologiskt nätverk av värdefulla naturområden inom EU. Utpekande av Natura 2000- områden bygger på krav som finns i EUs fågeldirektiv och art- och habitatdirektiv. Syftet är att hejda utrotning av vilda djur och växter och att hindra att deras livsmiljöer förstörs. Alla medlemsländer ska peka ut områden dels för fåglar som anges i EUs fågeldirektiv, dels för naturtyper och arter som anges i art- och habitatdirektivet. Genom utpekandet åtar sig länderna att de utpekade värdena i områdena ska bevaras långsiktigt. Natura 2000-nätverket är en av hörnstenarna i EUs arbete för att bevara biologisk mångfald. I fågeldirektivet och habitatdirektivet listas 170 naturtyper och sammanlagt cirka 900 växt- och djurarter som särskilt värdefulla. 90 av naturtyperna och drygt 100 av djur- och växtarterna i habitatdirektivets bilaga 1 och 2 finns i Sverige. Därtill häckar regelbundet cirka 60 av fågeldirektivets fåglar i vårt land.

## **Bevarandeplaner**

För varje Natura 2000- område ska Länsstyrelsen ta fram en beskrivning. Detta ska göras i särskilda bevarandeplaner eller i en skötselplan om området även är naturreservat. I planen ska det finnas en beskrivning av området med bevarandesyfte, bevarandemål och beskrivningar av de naturtyper och arter som ska bevaras och bidra till gynnsam bevarandestatus. Hot mot Natura 2000-områdets arter och naturtyper, och behov av bevarandeåtgärder, t ex skydd eller skötsel, ska beskrivas. Informationen ska underlätta förvaltningen av området och tillståndsprövningar enligt miljöbalken.

Bevarandeplanen ska fastställas av Länsstyrelsen, som även är ytterst ansvarig för att målsättningen med området uppfylls. Bevarandeplanen ska revideras när ny kunskap tillkommer eller när förutsättningar för området ändras. Bevarandeplanen är inte ett juridiskt bindande dokument. För formell reglering av skydd eller skötsel kan andra beslut behövas, t ex skyddsbeslut för naturreservat. Föreskrifter enligt eventuella skyddsbeslut gäller parallellt med den tillståndsplikt som gäller inom Natura 2000.

## **Tillståndsplikt och samråd**

För att inte skada naturvärden krävs tillstånd för verksamheter eller åtgärder som på ett betydande sätt kan påverka miljön i ett Natura 2000-område. Det kan även gälla åtgärder utanför Natura 2000-området, om de kan påverka miljön i området. Detta regleras i miljöbalken (7 kap. 27-29§§). Då det kan vara svårt att avgöra vilka åtgärder som på ett betydande sätt kan påverka naturvärden behöver man samråda med Länsstyrelsen före genomförandet. Vid skogsbruksåtgärder hålls samråd med Skogsstyrelsen. Mer information finns hos Länsstyrelsen, läs på webben eller kontakta en handläggare.

## **Kartor**

Information om naturtypers utbredning och arter i ett enskilt område går att hitta med hjälp av kartverktyget Skyddad natur. Det kan nås på Naturvårdsverkets hemsida genom att söka på

”kartverket skyddad natur”. I kartverket söker du upp aktuellt område och klickar på namnet för mer information (se bilaga för användarhandledning).

Det finns även möjlighet att ladda ner naturtypskartan som shp-fil. Det görs på Miljödataportalen.

**För mer information om Natura 2000:**

Länsstyrelsens hemsida: [www.lansstyrelsen.se/sodermanland](http://www.lansstyrelsen.se/sodermanland) eller telefon 010-22 340 00

Naturvårdsverkets hemsida: <http://skyddadnatur.naturvardsverket.se/>

Miljödataportalen: <http://mdp.vic-metria.nu/miljodataportalen/>





## Bevarandeplan för Natura 2000-området SE0220401 Berga-Lista

Kommun: Eskilstuna

Områdets totala areal: 16,4 ha

Bevarandeplanen uppdaterad av Länsstyrelsen:

Bevarandeplanen fastställd av Länsstyrelsen: 2017-12-19

Markägarförhållanden: Privat

Regeringsbeslut, historik:

SPA: Nej, pSCI: 2001-06-01, SCI: 2005-01-01, SAC: 2011-03-01, regeringsbeslut  
M2010/4648/Nm

Naturtyper och arter som ska bevaras i området:

Naturtyper och arter enligt art- och habitatdirektivet samt fågeldirektivet:

6270 - Silikatgräsmarker

Bevarandesyfte

Syftet med Natura 2000 är att säkerställa den långsiktiga överlevnaden för Europas mest värdefulla och hotade naturtyper och arter. I varje enskilt Natura 2000-område är syftet att prioriterade naturtyper och arter bevaras så att området på bästa sätt bidrar till gynnsam bevarandestatus på biogeografisk nivå.

I Natura 2000-området Berga-Lista är det prioriterade bevarandevärdet den öppna betesmarken med dess artrika ängs- och hagmarksflora. I området finns även rödlistade arter som fältgentiana, månlåsbräken och ängsnattviol.

Motivering: Området har mycket höga värden knutna till öppen betesmark (silikatgräsmarker). Naturtypen har en lång historisk användning som fodermark, den har också en hög artrikedom med sällsynta eller hotade kärlväxter.

Prioriterade åtgärder: Årligt bete och vid behov röjning/bekämpning av sly och igenväxningsvegetation.

Beskrivning av området

Natura 2000-området Berga Lista är ett oregelbundet format hagmarksområde beläget invid

Berga by i Lista församling. Omgivningarna består till största delen av åker men i norr angränsar igenvuxen hagmark som nu utgörs av barr- och blandskog. Miljön ger ett ålderdomligt intryck och hagmarkens arrondering idag är till stora delar identisk med den som anges på den omkring hundra år gamla häradskartan. I området förekommer många kulturspår bland annat äldre åkrar från olika generationer, plockrösen, mer än hundra meter stenmur, äldre vägar en stensättningsliknande bildning mm.

#### Vad kan påverka negativt

Det största hotet mot området är utebliven eller otillräcklig skötsel. Minskad eller upphörd hävd leder på sikt till igenväxning med buskar och träd samt utarmning av den hävdgynnade floran och faunan.

Generella hot som riskerar att försämra mångfalden av arter och strukturer i området kan t.ex. vara:

- Tillförsel av näringsämnen till betesmarken. Exempelvis genom spridning av växtnäringsämnen eller bekämpningsmedel. Även tillskottsutfodring, vinterbete eller sambete med gödslade betesmarker eller vall på åkermark kan indirekt tillföra näringsämnen.
- Försämring eller förlust av grässvål t.ex. på grund av vildsvinsbök, grävningssarbeten, bete vintertid etc.
- Gödslings- och försurningseffekter från nedfall av luftburna föroreningar.
- Användning av avmaskningsmedel som är negativt för den dynglevande skalbaggsfaunan.
- Avverkning av äldre träd eller buskar med höga naturvärden.
- Igenväxning kring äldre träd eller buskar av ljuskrävande arter.
- Markexploatering eller annan förändring av markanvändningen i objektet eller i angränsande område, t.ex. skogsplantering, dikning, täktverksamhet eller samhällsbyggande i olika former.
- Dikning eller andra åtgärder som kan förändra hydrologin i området.
- Inplantering/sådd av arter annat än i naturvårdssyfte.
- Körning med tunga fordon vid olämpligt väglag, eller annan verksamhet som orsakar bestående markskador.
- Anläggande av längre eller kortare upplag eller dumpning av avfall, jord, sten, grus foder etc.

#### Bevarandeåtgärder

Förutom vad som i övrigt gäller enligt miljöbalken och annan miljölagstiftning krävs tillstånd för att bedriva verksamheter eller vidta åtgärder som på ett betydande sätt kan påverka miljön i ett Natura 2000-område. Tillstånd krävs inte för verksamheter och åtgärder som direkt hänger samman med eller är nödvändiga för skötseln och förvaltningen av det berörda området (7 kap 28 a § miljöbalken).

Skydd: Miljöstödsavtal finns för största delen av området, men saknas på igenvuxen mark i norr. Som viktig bevarandeåtgärd är tecknande av ny åtagandeplan/miljöstödsavtal mellan länsstyrelse och brukare när nuvarande avtal löper ut.

Skötsel: Årlig beteshävd för att hålla området öppet och för att gynna den artrika hagmarksfloran. För att en lågvuxen och hävdgynnad flora ska gynnas är det också viktigt att grässvålen får ett tillräckligt ljusinsläpp. Trädskiktet behöver därför glesas ut i stora delar av området. Gamla träd som tidigare stått öppet har ett högt bevarandevärde och behöver ett ökat ljusinsläpp för att inte konkurreras ut. Sly och högvuxna arter som exempelvis örnbräken behöver också röjas/ tas bort, för att inte grässvålens artrikedom ska minska på sikt.

#### Uppföljning av naturtyper och arter

Länsstyrelsen ansvarar för att uppföljning av bevarandemål genomförs. Uppföljningen ska ske

enligt de manualer för skyddade områden som har tagits fram av Naturvårdsverket. Mätbara mål, så kallade målkriterier, ska registreras i databasen SkötselDOS. Dessa målkriterier följs sedan upp. Målsättningen är att kunna se om de bevarandemål som satts upp i bevarandeplaner och skötselplaner uppfylls, att skötseln fungerar och att Natura 2000 - naturtyperna och arterna har gynnsamt tillstånd.

**Naturtyper och arter enligt art- och habitatdirektivet samt fågeldirektivet:****6270 - Silikatgräsmarker**

---

*Areal:* 14,66 ha. Arealen fastställd i regeringsbeslut

Beskrivning

Betesmarkerna är flacka till svagt kuperade, tämligen blockrika och till största delen öppna. Men en björbacke i norr, ett par skogsdungar i söder med bl a tall, unga lönnar invid vägen och en och nypon i busskiktet gör området varierat. Flera av enarna är tuktade av betesdjuren och har fått ett trädliknande växtsätt. Kärlväxtfloran är bitvis rik med många hävdgynnade arter representerade. Knägräs, darrgräs, rödklint, bockrot, stagg, prästkraige, ängsskallra, brudbröd, backtimjan, ängshavre och gulmåra är alla vanliga i området. Rödven och fårsvingel dominerar i dessa torr- och friskängssamhällen. Rödkämpar, kattfot, jungfrulin och vildlin är också noterade i området liksom de rödlistade arterna fältgentiana, månlåsbräken och ängsnattviol.

Vissa delar av hagmarken är påverkad av gödsling och insådd. Där är tuvtåtel karaktärsart och engelskt rajgräs ett exempel på odlat fodergräs. De artrika frisk- och fuktängarna i nordost avviker från området i övrigt genom en långt gången igenväxning. Ung al och gran, nyponros och örnbräken har fått breda ut sig i allt för stor utsträckning. Att den delen av hagmarken varit betydligt mer öppen tidigare visar äldre kartor och de hagmarksgranar, vidkronade ekar och även några tallar som uppenbarligen fått växa upp som solitärer i ett mycket glest trädskikt.

Bevarandemål

Silikatgräsmarkerna ska vara artrika, präglade av en lång hävdkontinuitet och ha en naturlig näringsstatus. Naturtypen ska hållas öppen, ett mindre inslag av hävdpräglade, solbelysta träd och buskar gynnar normalt områdets biologiska mångfald och får förekomma. Betestrycket ska vara tillräckligt för att främja en hög artrikedom, framförallt i form av ängs- och betesmarksarter. Typiska arter för naturtypen som t.ex. jungfrulin, bockrot och prästkraige ska vara vanligt förekommande. Typiska insektsarter av t.ex. fjärilar och spillningslevande bladhorningar ska förekomma i området. Fältgentiana, månlåsbräken och ängsnattviol ska finnas i livskraftiga populationer. Arealen silikatgräsmarker ska vara minst 14,66 ha.

Bevarandetillstånd

Ej gynnsamt bevarandetillstånd. Igenväxning har lett till att området riskerar att snart förlora viktiga strukturer och funktioner knutna till markfloran och solbelysta hagmarksträd. För att naturtypen ska uppnå gynnsamt bevarandetillstånd behöver trädskiktet gallras så att den lågvuxna floran och äldre hagmarksträd- och buskar blir solbelysta.



## Dokumentation

Exempel på arter som noterats i området:

Fläckmaskros (*Taraxacum maculigerum*)  
Fältgentiana (*Gentianella campestris* var. *Campestris*)  
Månlåsbräken (*Botrychium lunaria*)  
Vanlig backtimjan (*Thymus serpyllum* subsp. *serpyllum*)  
Ängsnattviol (*Platanthera bifolia* subsp. *bifolia*)

## Referenser

ArtDatabanken. 2015. Rödlistade arter i Sverige.  
Artportalen. 2015. Artfynd (november 2016).  
Art- och naturtypsvisa vägledning, <http://www.naturvardsverket.se>, 2016.  
Länsstyrelsen i Södermanlands län. 2006. Bevarandeplan för Natura 2000-område Berga-Lista, SE0220401, Eskilstuna kommun. Dnr.511-11290-2004.  
Markklassrapport för blocken 65775253635 och 65775255655, 2016.  
Svenska naturtyper i det europeiska nätverket Natura 2000. Naturvårdverket 1997.  
Uppföljning av Natura 2000 i Sverige, Naturvårdsverket rapport 5434, 2005.  
Ängs- och hagmarksinventeringen, Länsstyrelsen 1992.

## Bilagor

Fältgentiana

## Bilaga

### Skötselråd för fältgentiana i Natura 2000-områden

Fältgentianan är en av de gräsmarksväxter som minskat mest sedan mitten 1900-talet. Arten kan ses som en ovanligt känslig indikator på en skötsel som är viktig för många andra arter i gräsmarker. Den hittas ofta i de allra mest artrika gräsmarkerna. Anpassad skötsel i skyddade områden kan vara en viktig åtgärd för artens fortlevnad.

Fältgentianan är tvåårig, och beroende av en skötsel som dels medger tillräcklig fröproduktion, etablering av groddplantor, tillväxt av rosetter och fröspridning.

Studier har visat att typen av hävd är en lika viktig orsak som upphörd hävd för fältgentianans tillbakagång. I Södermanland är det framförallt den senblommade varianten av fältgentiana som förekommer. En allt för tidig och hård avbetning år efter år som leder till för låg fröproduktion har identifierats som den vanligaste orsaken till artens minskning. Samtidigt som plantorna behöver undgå betning för att hinna sätta frön så får inte förna ansamlas, vilket försvårar för groddplantorna att etablera sig på våren.

#### En betesskötsel anpassad för sen fältgentianan kan innebära:

- Sent betessläpp (månadsskiftet juli-augusti) med måttlig betesintensitet men tillräckligt länge på säsongen för att ingen förnaansamling ska ske (lämplig på mer lågproduktiv mark)
- Måttligt bete hela säsongen (lämplig på mer högproduktiv mark)
- Enstaka betesfria år (särskilt lågproduktiv mark)
- Intensivt bete efter fruktmognad (sker i september) för att förhindra förnaansamling
- Om betning sker innan fruktmognad så är hästar de betesdjur som främst ratar plantor, därefter nöt, därefter ungnöt och därefter får.

#### En slåtterkötsel anpassad för sen fältgentianan kan innebära:

Vid slåtter är det en fördel med en något tidigare slåtter, kring månadsskiftet juni-juli. Då hinner plantorna skjuta nya grenar, blomma och sätta frö efter slåttern. Det är förstås en fördel om plantorna skonas vid slåttern. Ordentlig torkning av höet på ängen innan det körs bort bidrar till ökad fröspridning. Efterbete kan vara nödvändigt för att återväxten inte ska ge en alltför tjock förna, men ska påbörjas efter fruktmognad (sker i september) eller vara mycket måttlig innan dess. En tidig vårräfsning i god tid innan vegetationen börjar växa kan vara ett alternativ till efterbete.

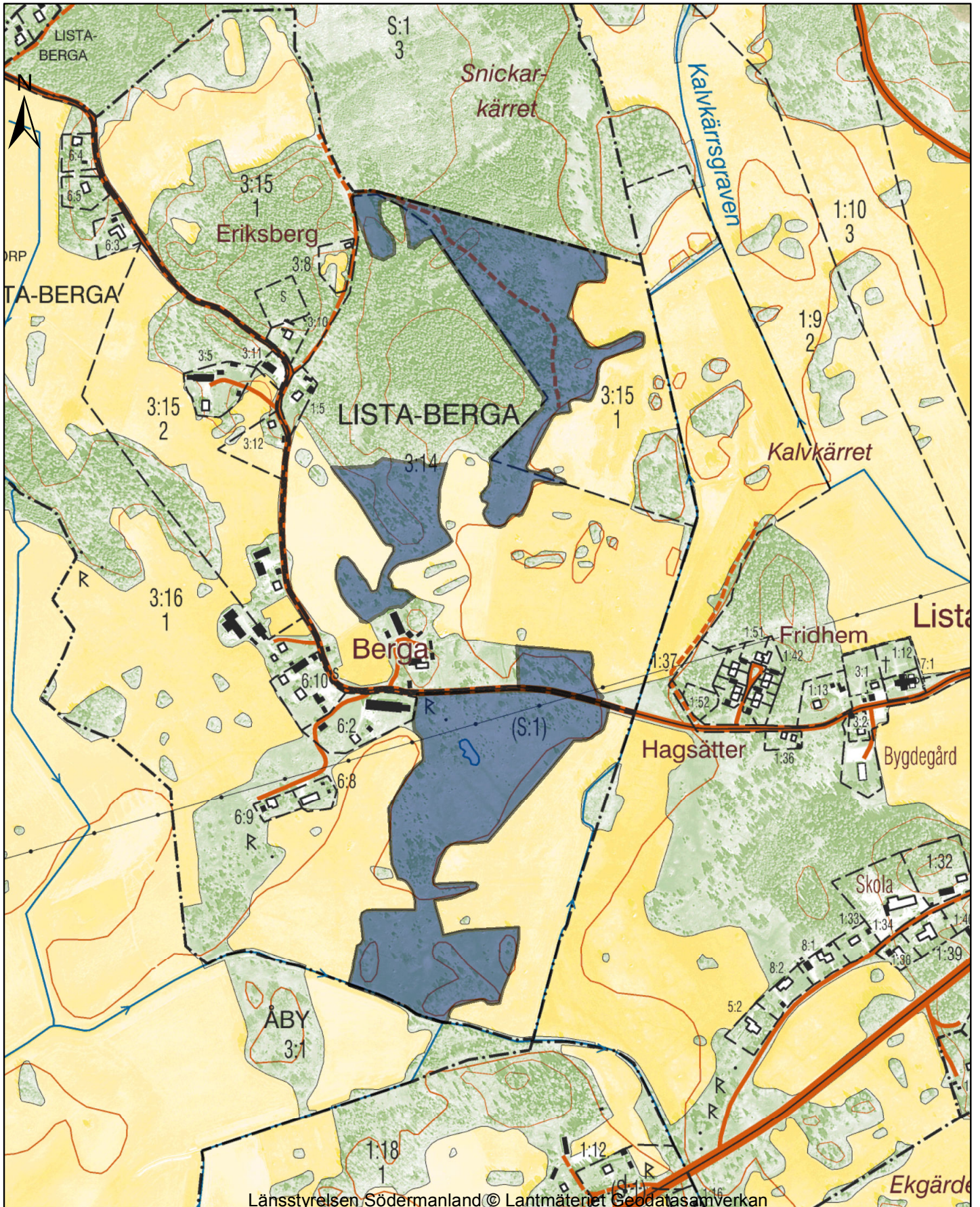
#### Tidig fältgentiana

Den tidiga fältgentianan är funnen på färre än tio lokaler i länet.

#### Skötsel anpassad för tidig fältgentiana kan innebära:

- Bete/slåtter tidigast 20 juli men inte senare än nödvändigt. Bete tidigare på säsongen måste vara mycket svagt.
- Betet ska vara tillräckligt för att inte förnaansamling ska ske
- Enstaka betesfria år (särskilt lågproduktiv mark)
- Vid slåtter - Ordentlig torkning av höet på ängen innan det körs bort bidrar till ökad fröspridning.





Länsstyrelsen Södermanland © Lantmäteriet Geodatasköperverket

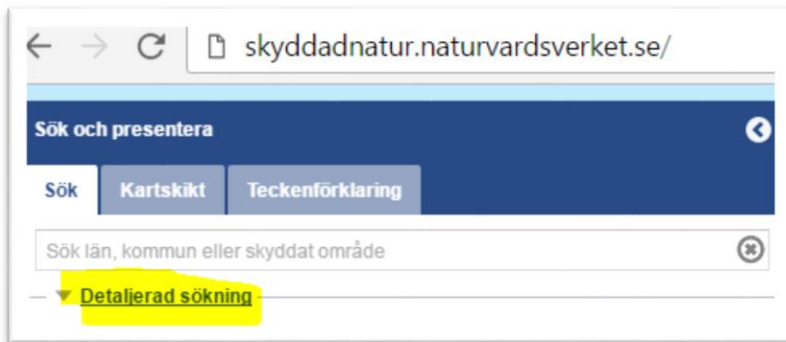


# Karttjänst Skyddad natur

<http://skyddadnatur.naturvardsverket.se/>

För att få en bild av var i respektive Natura 2000-område naturtyperna finns kan Naturvårdsverkets karttjänst Skyddad natur användas.

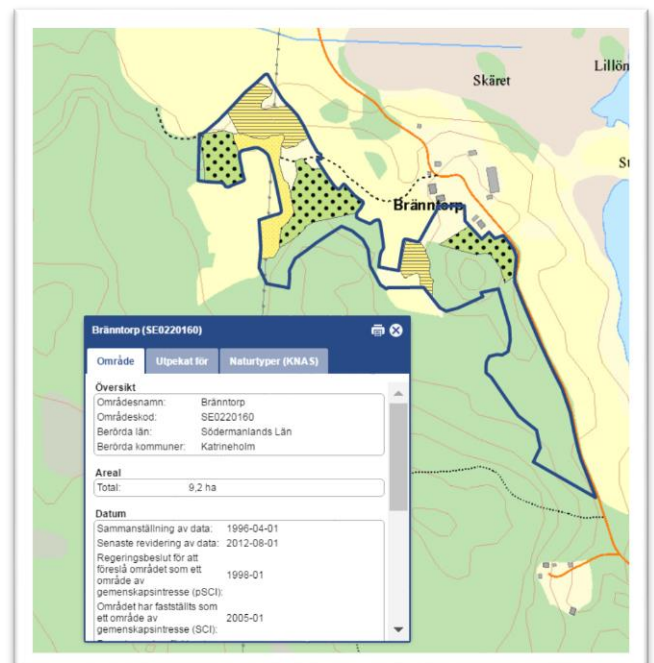
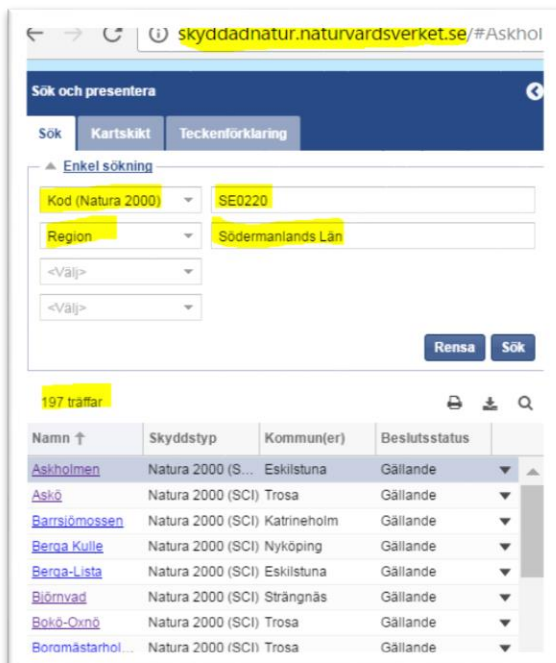
Välj "Detaljerad sökning"



Välj alternativ *Kod (Natura 2000)* skriv in SE0220

Välj *Region* och sök fram Södermanlands län

Sök, det ska bli 197 träffar. När man klickar på ett av namnen i listan kommer man dit i kartan.



För att se Naturtyper för områdena i kartan gå in på fliken "Kartskikt".

Avmarkera allt i *Naturvårdsregistret*. Det är endast *Naturtypskarteringar* > *Natura naturtypskartan (NNK)* > *Naturtyper (ytor)* som ska vara markerade. Klicka sedan i kartan på den naturtyp du vill veta mer om så kommer en informationsruta upp i fönstret.

