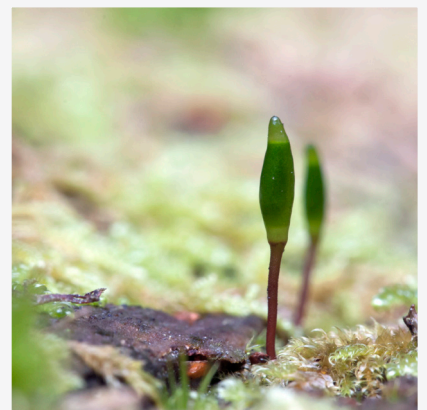


Bevarandeplan för Natura 2000-området

Berga kulle



Omslagsfoto: Per Folkesson



LÄNSSTYRELSEN
Södermanlands län



Natura 2000

Natura 2000 är ett ekologiskt nätverk av värdefulla naturområden inom EU. Utpekande av Natura 2000- områden bygger på krav som finns i EUs fågeldirektiv och art- och habitatdirektiv. Syftet är att hejda utrotning av vilda djur och växter och att hindra att deras livsmiljöer förstörs. Alla medlemsländer ska peka ut områden dels för fåglar som anges i EUs fågeldirektiv, dels för naturtyper och arter som anges i art- och habitatdirektivet. Genom utpekandet åtar sig länderna att de utpekade värdena i områdena ska bevaras långsiktigt. Natura 2000-nätverket är en av hörnstenarna i EUs arbete för att bevara biologisk mångfald. I fågeldirektivet och habitatdirektivet listas 170 naturtyper och sammanlagt cirka 900 växt- och djurarter som särskilt värdefulla. 90 av naturtyperna och drygt 100 av djur- och växtarterna i habitatdirektivets bilaga 1 och 2 finns i Sverige. Därtill häckar regelbundet cirka 60 av fågeldirektivets fåglar i vårt land.

Bevarandeplaner

För varje Natura 2000- område ska Länsstyrelsen ta fram en beskrivning. Detta ska göras i särskilda bevarandeplaner eller i en skötselplan om området även är naturreservat. I planen ska det finnas en beskrivning av området med bevarandesyfte, bevarandemål och beskrivningar av de naturtyper och arter som ska bevaras och bidra till gynnsam bevarandestatus. Hot mot Natura 2000-områdets arter och naturtyper, och behov av bevarandeåtgärder, t ex skydd eller skötsel, ska beskrivas. Informationen ska underlätta förvaltningen av området och tillståndsprövningar enligt miljöbalken.

Bevarandeplanen ska fastställas av Länsstyrelsen, som även är ytterst ansvarig för att målsättningen med området uppfylls. Bevarandeplanen ska revideras när ny kunskap tillkommer eller när förutsättningar för området ändras. Bevarandeplanen är inte ett juridiskt bindande dokument. För formell reglering av skydd eller skötsel kan andra beslut behövas, t ex skyddsbeslut för naturreservat. Föreskrifter enligt eventuella skyddsbeslut gäller parallellt med den tillståndsplikt som gäller inom Natura 2000.

Tillståndsplikt och samråd

För att inte skada naturvärden krävs tillstånd för verksamheter eller åtgärder som på ett betydande sätt kan påverka miljön i ett Natura 2000-område. Det kan även gälla åtgärder utanför Natura 2000-området, om de kan påverka miljön i området. Detta regleras i miljöbalken (7 kap. 27-29§§). Då det kan vara svårt att avgöra vilka åtgärder som på ett betydande sätt kan påverka naturvärden behöver man samråda med Länsstyrelsen före genomförandet. Vid skogsbruksåtgärder hålls samråd med Skogsstyrelsen. Mer information finns hos Länsstyrelsen, läs på webben eller kontakta en handläggare.

Kartor

Information om naturtypers utbredning och arter i ett enskilt område går att hitta med hjälp av kartverktyget Skyddad natur. Det kan nås på Naturvårdsverkets hemsida genom att söka på

”kartverket skyddad natur”. I kartverket söker du upp aktuellt område och klickar på namnet för mer information (se bilaga för användarhandledning).

Det finns även möjlighet att ladda ner naturtypskartan som shp-fil. Det görs på Miljödataportalen.

För mer information om Natura 2000:

Länsstyrelsens hemsida: www.lansstyrelsen.se/sodermanland eller telefon 010-22 340 00

Naturvårdsverkets hemsida: <http://skyddadnatur.naturvardsverket.se/>

Miljödataportalen: <http://mdp.vic-metria.nu/miljodataportalen/>



Bevarandeplan för Natura 2000-området SE0220427 Berga Kulle

Kommun: Nyköping

Områdets totala areal: 32,2 ha

Bevarandeplanen uppdaterad av Länsstyrelsen:

Bevarandeplanen fastställd av Länsstyrelsen: 2017-12-19

Markägarförhållanden: Privat

Regeringsbeslut, historik:

SPA: Nej, pSCI: 2001-06-01, SCI: 2005-01-01, SAC: 2011-03-01, regeringsbeslut
M2010/4648/Nm

Naturtyper och arter som ska bevaras i området:

Naturtyper och arter enligt art- och habitatdirektivet samt fågeldirektivet:

9010 - Taiga

1386 - Grön sköldmossa, *Buxbaumia viridis*

Bevarandesyfte

Det överordnade bevarandesyftet för Natura 2000-nätverket är att bidra till bevarandet av biologisk mångfald genom att bibehålla eller återskapa gynnsam bevarandestatus för de naturtyper och arter som omfattas av EUs fågeldirektiv eller art- och habitatdirektiv. För det enskilda Natura 2000-området är det överordnade syftet att bevara eller återställa ett gynnsamt tillstånd för de naturtyper eller arter som utgjort grund för utpekandet av området.

Prioriterade bevarandevärden: I Natura 2000-området Berga Kulle är de prioriterade bevarandevärdena områdets naturskogar, som delvis är brandpräglade, och andra ingående naturmiljöer samt arten sköldmossa.

Motivering: Området är ett för Sörmland typiskt naturskyddsområde med både hållmarkstallskog och granskog som ligger omgivet av åkermark och yngre produktionsskog.

Prioriterade bevarandeåtgärder: Syftet ska enligt skötselplanen för naturreservatet i huvudsak uppnås genom att skogsmarken och dess flora och fauna får utvecklas fritt. I vissa delar ska gran tas bort för att gynna löv och tall. Skötselplanen behöver ses över och revideras för att inte värden knutna till gamla träd och död ved ska riskera att gå förlorade.

Beskrivning av området

Berga Kulle Natura 2000-område ligger i Kiladalen ca 5 km öster om Jönåker. De största biologiska värdena inom området är främst knutna till den mycket gamla barrskogen som dominerar området och som har en påtaglig naturskogskaraktär. Berggrunden i området består huvudsakligen av granit. I områdets sydvästra delar finns grova och relativt högvuxna gamla tallar med pansarbark. En del av dessa tallar är 300 år och talticka förekommer på många av dessa tallar. Dessutom påträffas här många torrakor med bohål. Norr om detta område finns ett mindre brandfält på hållmarksskog. Inom stora delar av området förekommer rikligt med lågor av både tall och gran liggande bland block och skrymslen. Det enda fyndet i länet av den rödlistade skalbaggen stor plattnosbagge har gjorts här. Dessutom har man påträffat en del andra sällsynta insektsarter såsom skrovlig flatbagge, aspraktbagge och mörk vedstrit. På bergets nordsluttning finns ett område med grandominerad barnaturskog. Skogen är här senvuxen med ett rikt inslag av senvuxna granar, några över 250 år gamla. Lågor av tall och gran förekommer utmed hela sluttningen. Vedsvampar och spår av födosökande hackspettar finns på den döda veden. På granlångor har också grön sköldmossa påträffats. Gamla aspar med bohål och högstubbar finns också i sluttningen. Rikligt med gammelgranlav och andra epifytiska lavar knutna till gammal skog förekommer på granstammarna i sluttningen. I områdets sydöstra delar finns en mindre tallmosse som tidvis kan ha en vattennivå som ligger över markytan.

Inom området finns en fast fornlämning, ett röse och en notering om en röseliknande lämning. Området vid Berga Kulle har utgjort livsmiljö för människor sedan stenåldern, då höjderna var öar i ett skärgårdslandskap. På norra sluttningen av bergsryggen finns ett röse vilket speglar bronsålderns begravningssed men utgjorde också ett landmärke nära stranden till den havsvik som sköt in i det som är dalgång idag.

Området är av riksintresse för kulturminnesvården enligt 2 kap 6§ MB.

Berga Kulle Natura 2000-område är också naturreservat.

Vad kan påverka negativt

Se under naturtyper och arter.

Bevarandeåtgärder

Förutom vad som i övrigt gäller enligt miljöbalken och annan miljölagstiftning krävs tillstånd för att bedriva verksamheter eller vidta åtgärder som på ett betydande sätt kan påverka miljön i ett Natura 2000-område. Tillstånd krävs inte för verksamheter och åtgärder som direkt hänger samman med eller är nödvändiga för skötseln och förvaltningen av det berörda området (7 kap 28 a § miljöbalken).

Skydd

Området är skyddat som naturreservat.

Skötsel

Enligt gällande skötselplan för naturreservatet. I de norra och nordvästra delarna innebär detta att lövträdsinslaget ska gynnas framför allt genom röjning av gran. Där finns åtgärder planerade för de kommande åren. I övriga delar ska området enligt skötselplanen utvecklas fritt.

Uppföljning av naturtyper och arter

Länsstyrelsen ansvarar för att uppföljning av bevarandemål genomförs. Uppföljningen ska ske enligt de manualer för skyddade områden som har tagits fram av Naturvårdsverket. Mätbara mål,

så kallade målindikatorer, ska registreras i databasen SkötselDOS. Dessa målindikatorer följs sedan upp. Målsättningen är att kunna se om de bevarandemål som satts upp i bevarandeplaner och skötselplaner uppfylls, att skötseln fungerar och att Natura 2000-naturtyperna och arterna har gynnsamt tillstånd.

Naturtyper och arter enligt art- och habitatdirektivet samt fågeldirektivet:**9010 - Taiga**

Areal: 19,29 ha. Arealen fastställd i regeringsbeslut

Beskrivning

Inom Berga Kulle området finns 6 nyckelbiotoper. Området kännetecknas främst av barrnatturskog med både hällmarkstallskog och granskog. Här finns gamla och grova tallar och granar samt lågor av tall och gran i olika nedbrytningsstadier. Gott om torrakor med bohål för spillkråka. I hällmarkstallskogen finns ett brandfält. Lövinslag i form av asp, björk, lind, skogslind och hassel.

Bevarandemål

Skogen har en varierad åldersstruktur med stort inslag av gamla träd, döda träd samt lågor. Omvälvande störningar i form av t.ex. insektsangrepp efter brand, kan leda till att hela eller delar av skogen under perioder har en annan karaktär. Detta är den del av skogens utveckling. Typiska arter av mossor och kärlväxter förekommer. Arealen barrskog är minst 12,29 ha.

Negativ påverkan

- Alla former av skogsbruk i anslutning till området.
- Att död, torr ved kan utnyttjas av friluftslivet till eldar.
- Körning med tunga skogsfordon på otjälad mark.
- Åtgärder utanför objektet som avsevärt kan påverka hydrologin.
- Byggandet av skogsbilvägar eller andra ingrepp som fragmenterar bestånden av västlig taiga i området.
- Avvekning av torrträd.

Bevarandetillstånd

Gynnsamt bevarandetillstånd.

1386 - Grön sköldmossa, *Buxbaumia viridis*

Artens förekomst är fastställd i regeringsbeslut.

Beskrivning

Grön sköldmossa har ett mycket anspråkslöst vegetativt stadium och det är i stället den gröna, skaftade sporkapseln som ger mossan dess karaktäristiska utseende. Arten har en vid världsutbredning men är sällsynt i Norden. I Sverige är den vanligast i Uppland, Sörmland och Östergötland samt i området väster om Vänern. Till skillnad från flertalet andra arter typiska för grov gammal ved av gran är utbredningen sydlig och arten förekommer knappast alls ovanför norrlandsgränsen. Arten växer på multnande stammar och stubbar på frisk – fuktig mark, främst i barrskog. Substratet är i regel granved som är riktigt murken och mjuk, men den förekommer även på tall och diverse lövträd. Vanligtvis finns endast några få sporkapslar på varje låga.

Bevarandemål

Bevarandemålet för grön sköldmossa är att tillräckligt substrat av lämplig kvalitet och i form av död ved ska finnas i området. Det gäller dels lågor av främst gran men även murkna stubar undert nedbrytning. Kontinuerlig tillgång till lämpligt vedsubstrat är en förutsättning för att grön sköldmossa ska behålla gynnsamt tillstånd i området.

Negativ påverkan

- Skogsavverkning och minskad tillgång på död ved av lämpliga trädslag och av rätt dimensioner och nedbrytningsgrad.
- Artens låga numerär i området och risken att slås ut av tillfälliga händelser.
- Områdets ringa areal, vilket innebär en viss risk för att substrat i tillräcklig mängd för artens fortlevnad under vissa perioder inte kommer att finnas.

Bevarandeåtgärder

Enligt skötselplan för Naturreservatet Berga kulle.

Bevarandetillstånd

Kunskap saknas.

Dokumentation

Exempel på arter i området

Lavar

Gammelgranlav *Lecanactis abietina*

Mossor

Blåmossa *Leucobryum glaucum*Grön sköldmossa *Buxbaumia viridis*

Skalbaggar

Skrovlig flatbagge *Calitys soabra*Stor plattnosbagge *Platyrhinus resinosus*Aspraktbagge *Poecilonota variolosa*Mörk vedstrit *Cixidia confinis*

Svampar

Vågticka *Oligoporus undosus*Tallticka *Phellinus pini*Hasselticka *Dichomitus campestris*Timmerticka *Antrodia sinuosa*

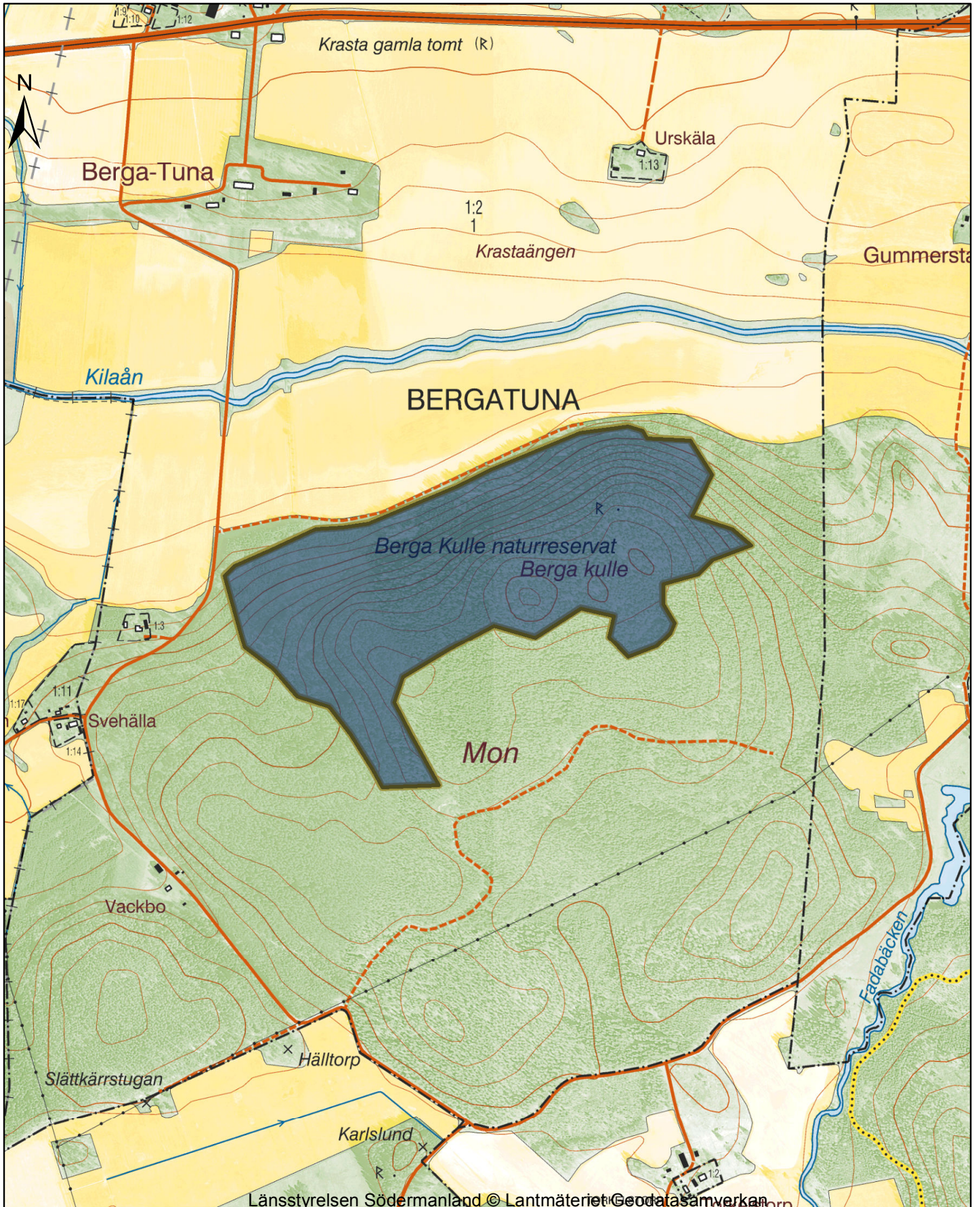
Referenser

Länsstyrelsen i Södermanlands län 1991: Sörmlands Natur. Naturvårdsprogram.

Riksintresse för kulturmiljövård. D55, Kiladalen.

Skötselplan för naturreservatet Berga Kulle. Dnr: 511-2326-2002.

Skogsstyrelsens Nyckelbiotopsinventering. Objekt nr: 09H2b 05.

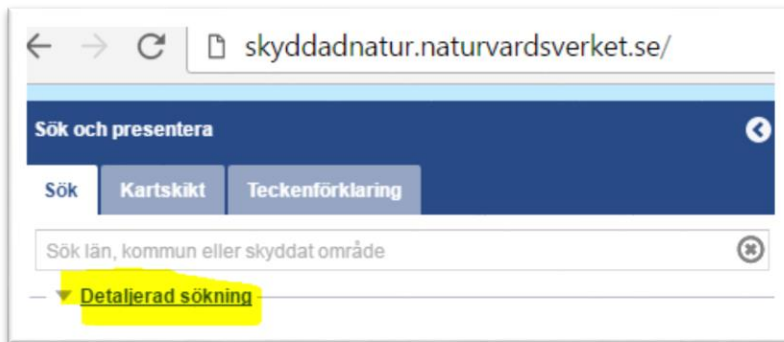


Karttjänst Skyddad natur

<http://skyddadnatur.naturvardsverket.se/>

För att få en bild av var i respektive Natura 2000-område naturtyperna finns kan Naturvårdsverkets karttjänst Skyddad natur användas.

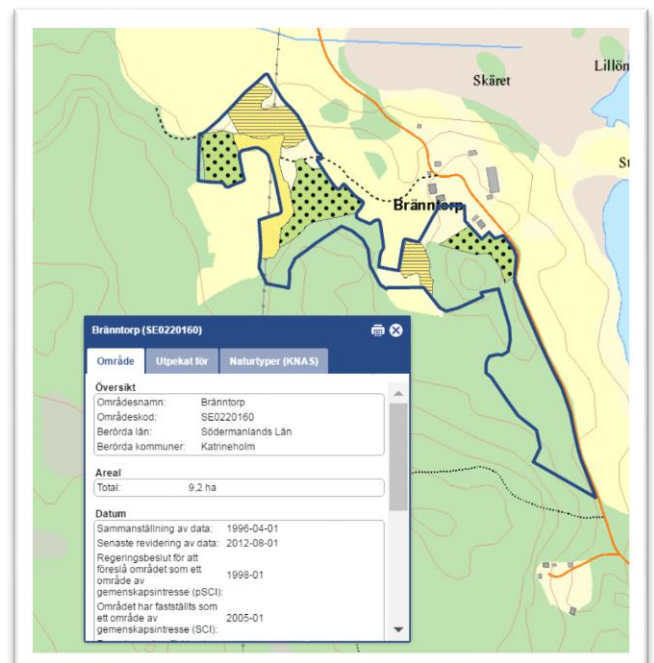
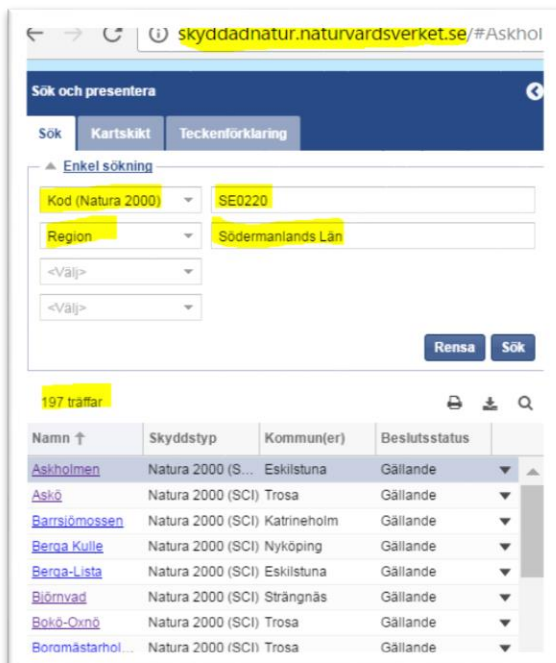
Välj "Detaljerad sökning"



Välj alternativ *Kod (Natura 2000)* skriv in SE0220

Välj *Region* och sök fram Södermanlands län

Sök, det ska bli 197 träffar. När man klickar på ett av namnen i listan kommer man dit i kartan.



För att se Naturtyper för områdena i kartan gå in på fliken "Kartskikt".

Avmarkera allt i *Naturvårdsregistret*. Det är endast *Naturtypskarteringar* > *Natura naturtypskartan (NNK)* > *Naturtyper (ytor)* som ska vara markerade. Klicka sedan i kartan på den naturtyp du vill veta mer om så kommer en informationsruta upp i fönstret.

