

Enligt sändlista

BILDANDE AV *Lill-Brännkullens naturreservat*

Objektnummer	2045514
Län	Västernorrland
Kommun	Sollefteå
Socken	Resele
Fastighet	Del av Oringsjö 1:20 *bildande av reservatsfastighet pågår
Markägare	Staten genom Naturvårdsverket.
Förvaltare	Länsstyrelsen
Lägesbeskrivning	Ca 13 kilometer öster om Näsåker
Mittpunkt	x: 608053,2 y: 7037776 (SWEREF 99)
Areal [hektar]	24,2
Prod skogsmark [ha]	21,6
Förslag till Natura 2000	
Naturtyper [ha]	Barrblandskog 6,7 Tallskog 6,4 Granskog 3,9 Lövblandad barrskog 2,4 Barrsumpskog 1,7 Övriga skogsimpediment 1,1 Sumpskogsimpediment 0,9 Våtmark 0,7 Ungskog inkl hyggen 0,4

LÄNSSTYRELSENS BESLUT

Med stöd av 7 kap. 4 § miljöbalken (1998:808) förklarar länsstyrelsen det område som utmärkts på bifogad karta, bilaga 1, som naturreservat.

För att uppnå och tillgodose syftet med naturreservatet förordnar länsstyrelsen i enlighet med 7 kap. 5, 6 och 30 §§ miljöbalken samt 22 § förordningen (1998:1252) om

områdesskydd enligt miljöbalken m.m., att de föreskrifter som framgår av detta beslut ska gälla beträffande naturreservatet.

Föreskrifterna enligt 7 kap. 5 och 6 §§ miljöbalken gäller från den dag de vinner laga kraft. Föreskrifterna enligt 7 kap. 30 § miljöbalken gäller från den dag de kungörs även om beslutet överklagas.

I enlighet med 3 § förordningen om områdesskydd enligt miljöbalken m.m. fastställer länsstyrelsen bifogad skötselplan.

SYFTE

Området skyddas i syfte att bevara biologisk mångfald och värdefulla naturmiljöer, närmare bestämt såväl grandominerad skog av brandrefugial karaktär som brandpräglad talldominerad skog. Båda skogstyperna har och håller på att bilda mycket av de strukturer som kännetecknar ett naturligt fungerande skogsekosystem, såsom gamla träd, döda stående träd, försvagade träd och liggande döda träd, av både gran och tall.

Området skyddas även för att bevara och förstärka tillgången på lämpliga livsmiljöer för den starkt hotade arten större barkplattbagge i ett landskap där dess rikligaste förekomster finns.

Syftet ska i första hand uppnås genom att granskogsdominerade partier får utvecklas fritt efter naturligt förekommande processer. Vidare kan tallskogsdominerade partier komma att förvaltas genom naturvårdsbränning så att de fortsättningsvis behåller en brandpräglad beståndsstruktur och naturvärden knutna till sådan skog.

Området har enligt EU:s Art- och habitatdirektiv föreslagits ingå i nätverket Natura 2000. De i området ingående Natura 2000-habitaten och -arten större barkplattbagge (*Pytho kolwensis*), ska därmed bevaras i gynnsam bevarandestatus, vilket innebär att de långsiktigt finns kvar i hållbar omfattning.

RESERVATSFÖRESKRIFTER

A. Föreskrifter enligt 7 kap. 5 § miljöbalken om inskränkningar i rätten att använda mark- och vattenområden.

Utöver vad som för övrigt gäller är det förbjudet att:

- 1 uppföra byggnad, mast, eller annan anläggning på mark eller i vatten.
- 2 bedriva täkt, anordna upplag, borra, spränga, schakta, gräva, utfylla, tippa eller på annat sätt skada mark och block.
- 3 dika, dikesrensa eller dämna.
- 4 anlägga luft-, vatten- eller markledning, stängsel eller hägnad.
- 5 anlägga väg, stig, bro eller spång.
- 6 bedriva skogsbruk; avverka eller på annat sätt skada levande eller döda, stående eller omkullfallna träd och buskar, samt att utföra annan skogsvårdsåtgärd.

- 7 sprida kemiska eller biologiska bekämpningsmedel, kalk eller gödselmedel.
- 8 inplantera djur, växter eller andra organismer. Denna föreskrift gäller dock ej utsättning av fisk, utan dylik verksamhet regleras i förordning 1994:1716.
- 9 framföra motordrivet fordon annat än på befintlig väg för motorfordonstrafik. Förbudet gäller ej uttransport av skjutna älgar, björnar och annat högvilt, varvid risken för skador på mark och vegetation ska minimeras.
- 10 upplåta mark för militär övningsverksamhet.
- 11 riva bäverdämmen.
- 12 uppföra jaktorn utan länsstyrelsens tillstånd.

B. Föreskrifter om förpliktelser för ägare och innehavare av särskild rätt att tåla intrång enligt 7 kap. 6 § miljöbalken.

Markägare och innehavare av särskild rätt förpliktigas tåla att följande åtgärder vidtas för att tillgodose ändamålet med reservatet:

- 1 upphuggning och markering av reservatsgränsen.
- 2 uppsättning och underhåll av informationstavlor.
- 3 undersökningar av mark, vatten, vegetation, fisk och annat djurliv, samt markering av därtill hörande ytor.
- 4 kontrollerade eventuella naturvårdsbränningar med eventuella därtill hörande åtgärder för att upprätthålla säkerheten, som exempelvis selektiva huggningsingrepp och anläggande av mineraljordssträngar, liksom åtgärder för att snabbare återfå markbete för renar. Föreskriften gäller inte hela reservatet, se bilaga 1.
- 5 eventuell igenläggning av diken med därtill hörande avverkning av buskar och träd längs dikeskanterna. Igenläggningarna ska bara ske om omgivande fastigheter ej riskerar att påverkas av förhöjda vattennivåer.
- 6 avlägsnande av eventuella främmande arter.
- 7 eventuellt uppförande och underhåll av rastplats/raststuga med därtill hörande stig
- 8 eventuell anläggning och underhåll av parkeringsficka

C. Föreskrifter enligt 7 kap. 30 § miljöbalken om rätten att färdas och vistas inom reservatet samt om ordningen i övrigt inom reservatet.

Utöver vad som för övrigt gäller är det förbjudet att:

- 1 fälla eller på annat sätt skada levande eller döda, stående eller omkullfallna träd och buskar.
- 2 plocka, gräva upp eller på annat sätt ta bort mossor, lavar eller svampar, med undantag för plockning av icke fridlysta matsvampar och marklevande färgsvampar.
- 3 insamla eller föra bort insekter eller andra ryggradslösa djur.
- 4 framföra motordrivet fordon annat än på befintlig väg för motorfordonstrafik.

- 5 genom grävning eller på annat sätt skada mark eller vattenmiljöer.
- 6 uppföra anläggning, såsom vindskydd, koja, bänk, spång, bro, stängsel, ledning, mast eller torn.
- 7 sätta upp skylt, tavla, affisch eller göra inskrift.
- 8 genomföra tävlingar, lägerverksamhet eller andra arrangemang utan länsstyrelsens tillstånd.
- 9 klättra i boträd eller på annat sätt medvetet störa eller skada djurlivet.

Föreskrifterna ska inte hindra de åtgärder som krävs för att bekämpa okontrollerad brand i reservatet. All sådan bekämpning bör ske med så skonsamma metoder som möjligt och därmed största hänsyn till mark, vegetation och vatten.

Föreskrifterna ska inte utgöra hinder för underhåll av befintlig väg intill reservatets kanter. Träd som är rotade i reservatet och som har fallit, eller hotar falla, över vägen får kapas och ska lämnas i reservatet.

Föreskrifterna ska inte utgöra hinder för bedrivande av renskötsel, inklusive exempelvis snöskoterkörning, i enlighet med bland annat rennäringslagen (1971:437) och terrängkörningsförordningen (1978:594).

Föreskrifterna ska heller inte utgöra hinder för manuell rivning av bäverdämmen som påverkar väg eller fastigheter utanför reservatet. Observera att dylik rivning regleras i 29 § jaktförordningen (1987:905).

Tillstånd enligt föreskrift C8 kan innebära att undantag ges från flera föreskrifter. För verksamheten gäller att eventuell åverkan inte annat än alldeles obetydligt får påverka de värden som reservatet syftar till att bevara.

Föreskrift C9 ska inte hindra ringmärkning av fågel i enlighet med övrigt regelverk.

Vetenskapliga undersökningar som inte innebär markering av provtytor eller annan åverkan är tillåtna i reservatet. För undersökningar som innebär någon form av markering eller åverkan, kan länsstyrelsen ge tillstånd från föreskrifterna ovan, under förutsättning att denna åverkan inte annat än alldeles obetydligt påverkar de värden som reservatet syftar till att bevara. Vidare ska föreskrifterna inte hindra att i vetenskapligt syfte ta minsta möjliga mängd belägg för artbestämning av exempelvis svampar eller insekter. Observera dock att insamling av vissa arter även kan vara reglerad i artskyddsförordningen, det gäller exempelvis större barkplattbagge (2007:845).

I enlighet med 2 § förordningen om områdesskydd enligt miljöbalken m.m., ansvarar länsstyrelsen för förvaltningen av reservatet. Föreskrifterna ska inte utgöra hinder för förvaltaren, eller den som förvaltaren uppdrar åt, att utföra de åtgärder som anges ovan under B och vars utförande beskrivs närmare i skötselplanen.

Föreskrifterna under C gäller även fastighetsägare och innehavare av särskild rätt till fastighet när de inte nyttjar sin rätt att bruka fastigheten.

SKÄLEN FÖR BESLUT

Områdesbeskrivning

Lill-Brännkullen är ett småkuperat naturskogsområde beläget 320 till 350 meter över havet, alltså ovan högsta kustlinjen, och domineras av osvallad morän. Berggrunden utgörs av den sedimentära bergarten metagråvacka. Genom området rinner ett par bäckar, och i söder finns en del myrmark.

Området utgörs av både barrblandskog av frisk ristyp och fuktig granskog. Tallen dominerar på höjderna i områdets centrala delar och i öster. Längs bäckarna och i fuktsvackor dominerar granskog och bitvis är det mycket gott om hänglavar, främst garnlav. Beståndsåldrarna i området centrala delar är omkring 125 år. Spritt i området förekommer ganska många äldre träd, framför allt gran, med åldrar över 200 år. Öster om vägen i norr och nordost dominerar lite yngre, cirka 100-åriga tallar, med visst inslag av äldre överståndare. Väster om vägen växer fuktig granskog, även den lite yngre med åldrar kring knappt 100 år med förekomst av enstaka granar äldre än 300 år.

Död ved förekommer totalt sett sparsamt i området, med enstaka gamla tallågor samt här och var i svackorna granlågor. Många av granlågorna är ganska ringa nedbrutna, det vill säga de har fallit för inte så länge sedan. Torrakor förekommer enstaka här och var.

Det finns gott om äldre mossbevuxna avverkningsstubbar, några av dem brända. Kanske har delar av området avverkats efter senaste brand. På myren i sydost löper ett öppet dike.

Skalbaggen större barkplattbagge (EN*) påträffades 2008 på en granlåga inom området och 2010 var arten sedan till synes utgången från lågan. Större barkplattbagge är knuten till fuktiga granskogsmiljöer med tillgång till grova granlågor med tjock bark. En halvkilometer väster om Lill-Brännkullen återfinns Oringsjö naturreservat med en av landets två rikaste lokaler för arten. Sedan 2010 pågår ett spridningsförsök kring denna skalbagge i Oringsjö naturreservats omgivning (Större barkplattbagge *Pytho kolwensis* i och kring Oringsjö naturreservat - en pilotstudie kring spridning, Dnr 519-8722-12). Lill-Brännkullen är ett delområde i studien och inom området har 18 äldre granar fällts. Spridningsstudien är införlivad i åtgärdsprogrammet för större barkplattbagge, 2014-2018 (Naturvårdsverkets rapport 6604 från 2014).

Bland övriga arter i området kan nämnas dvärgbägarlav, lunglav, stjärntagging, granticka, ullticka, kötticka, rosenticka, doftskinn, rynkskinn, violettbandad knäppare samt kortvingen *Olisthaerus substriatus* (alla NT*).

*) NT= nära hotad och EN=starkt hotad enligt 2015 års rödlista.

Så vitt känt finns inga särskilda kulturmiljölämningar i området. Området besöks i ringa omfattning av allmänheten.

Förslag till Natura 2000

Hela naturreservatet är föreslaget att ingå i EU:s nätverk Natura 2000 enligt art- och habitatdirektivet. Inom området finns naturtyper (se nedan) och en art, större barkplattbagge (*Pytho kolwensis*), som ingår i direktivet. En särskild bevarandeplan

kommer att upprättas för Natura 2000-området.

Om förslaget godkänns kan framtida verksamheter i anslutning till reservatet som på ett betydande sätt kan påverka miljön i Natura 2000-området kräva tillstånd. Detta regleras inte av föreskrifterna för reservatet, utan av annan lagstiftning (miljöbalken 7 kap. 28 § m. fl.).

I naturreservatet ingår följande prioriterade naturtyper enligt art- och habitatdirektivet:

9010	*Västlig tajga	17,3 ha
91D0	*Skogbevuxen myr	2,3 ha

Ärendets beredning

Reservatsområdet finns registrerat som naturvårdsobjekt (objektsnr: 83580) sedan 2009 vid länsstyrelsen.

Skogsbolaget SCA har registrerat en nyckelbiotop om cirka 11 hektar inom området.

Länsstyrelsen i Västernorrlands län initierade 2010 en spridningsstudie med fällda granar på olika avstånd från Oringsjö naturreservat, Lill-Brännkullen ingår här som ett område i studien. Spridningsstudien är införlivad i åtgärdsprogrammet för större barkplattbagge, 2014-2018 (Naturvårdsverkets rapport 6604 från 2014).

2013 förvärvade Naturvårdsverket området av SCA (NV-01806-14). Det ingick i det så kallade ESAB-paketet där staten erbjöd de stora skogsbolagen mark från Sveaskog i utbyte mot områden på bolagsmark som planerades bli naturreservat.

I länsstyrelsens rapport 2015:3, vägledning för naturvårdsbränning i statligt skyddade områden i Västernorrlands län 2015-2021, ingår Lill-Brännkullen i ett utpekad bränningslandskap men är inte utpekad som ett prioriterat område för bränning inom detta landskap.

Området föreslogs 2015 att ingå i EU:s nätverk Natura 2000 enligt art- och habitatdirektivet. I området finns de i direktiven ingående naturtyperna västlig taiga (9010), skogbevuxen myr (91D0) samt arten större barkplattbagge (1925). Något beslut från regeringen finns inte än.

År 2015 meddelades tillstånd enligt miljöbalken till storskalig vindkraftetablering i området Fängsjöhöjden och Storsjöhöjden, cirka 1 kilometer norr om och 10 kilometer sydost om Lill-Brännkullen. Beslutet är överklagat och har vid dagens datum inte vunnit laga kraft.

Lill-Brännkullen finns redovisat som ett naturvårdsobjekt i Sollefteå kommuns översiktsplan från 2017.

Inför remissbehandlingen har information hämtats från digitalt underlagsmaterial från mineralrättsregistret. Därvid har inga motstående intressen eller andra försvårande omständigheter framkommit.

Området ligger inom riksintresse för rennäringen.

Remissyttranden har inkommit från Skogsstyrelsen, Naturskyddsföreningen Höga Kusten-Ådalarna, Sollefteå kommun samt Voernese sameby.

Varken Skogsstyrelsen, Naturskyddsföreningen eller Sollefteå kommun har något att invända mot förslag till beslut och skötselplan.

Skogsstyrelsen har framfört att de är positiva till reservatsförslaget då det bidrar till uppfyllandet av miljömålen ”Levande skogar” och ”Ett rikt växt och djurliv”. De tycker också att reservatsförslaget bidrar till att säkra lämpliga habitat för närområdets förekomst av större barkplattbagge.

Naturskyddsföreningen Höga Kusten-Ådalarna tycker att det är ett välarbetat förslag till beslut och skötselplan samt att det är bra att flera områden nu avsätts i närhet till varandra inom samma landskap.

Voernese sameby har inget att erinra vad gäller bildandet av Lill-Brännkullens naturreservat förutsatt att det sker ett samråd med fältbesök innan naturvårdsbränning. Samebyn saknar en plan för de skador som bränder orsakar på mark och hänglavar och är emot bränningar i vinterbetesland. Om området ändå ska naturvårdsbrännas vill samebyn att det återplanteras renlav på den brända marken så att betesresurserna återhämtar sig så snabbt som möjligt. Samebyn ser gärna ett samarbete om det skulle bli aktuellt att återföra marklavar till området.

Länsstyrelsens bedömning

Länsstyrelsen har beaktat de vid remissförfarandet inkomna synpunkterna genom bearbetning av beslutet och skötselplanen, samt genom kontakter med en del av de som lämnat synpunkter.

För att värna riksintresset för rennäring ska särskild hänsyn tas till renbetet. På längre sikt är sannolikt brand, eller naturvårdsbränning, en förutsättning för gott markbete. På kort sikt däremot, försämras betet efter brand. Innan naturvårdsbränning ska samråd med samebyn ske, om så önskas genom fältbesök. För att säkerställa den långsiktiga tillgången på renbete i landskapet ska löpande diskussioner föras med berörd sameby kring bränningsplanering, inte enbart angående Lill-Brännkullens naturreservat, utan även angående flera av de andra reservaten som ligger inom detta prioriterade bränningslandskap.

Länsstyrelsen ska också undersöka och genomföra åtgärder för att påskynda återetablering av marklavar efter bränning. En potentiell metod är spridning av lavfragment efter bränning, men länsstyrelsen är öppen för andra åtgärder som kan fungera bättre. Ytterligare resonemang kring detta finns i bifogad skötselplan.

Områdets skogar har påverkats av historiska huggningar men därefter stått opåverkade av rationellt skogsbruk. Detta har resulterat i en skog som har och håller på att bilda skogsbiologiskt viktiga strukturer, såsom gamla träd och död ved. Dessa värden är ovanliga i dagens av skogsbruk präglade landskap och av grundläggande vikt för att bevara

livsformer knutna till områden med mer naturlig skogsdynamik. Naturvärdena i området är följaktligen oförenliga med konventionella skogsbruksmetoder och annan exploatering. Genom naturreservatsbildning undanröjs exploateringshot och förutsättningarna för bevarande av skogsmiljöerna, med därtill hörande strukturer, processer och arter, förbättras.

Länsstyrelsen bedömer att området signifikant bidrar till uppfyllandet av miljömålet "Levande skogar" och "Ett rikt växt och djurliv". Området rymms inom betinget för det regionala miljömålets första delmål från 2005, som anger att 1,8 % av länets produktiva skogsmark ska skyddas formellt. Urvalet av reservatsförslaget har gjorts i enlighet med de nationella och regionala strategierna för formellt skydd av skog från 2005. Avgörande urvalskriterier har varit områdets höga värden på beståndsnivå, samt dess belägenhet i ett av länets så kallade kluster med höga naturvärden, vilket bedöms innebära förhållandevis god långsiktig ekologisk funktionalitet. Även närheten till en av landets rikaste lokaler för större barkplattbagge motiverar ett skydd.

Skogen har en gång i tiden präglats av brand. På grund av att det gått lång tid sedan senaste brand dominerar nu gran i lägre partier i västra delen av området och längs bäckarna. Partier rika på tall finns framförallt på den lilla höjdsplatån direkt öster om vägen samt i hela sydvästslutningen upp emot Lill-Brännkullens topp i nordöstra delen av området.

Reservatet ingår i ett bränningslandskap vilket betyder att naturvårdsbränning kommer att prioriteras i ett flertal brandpräglade reservat inom samma landskap. Däremot är inte naturvårdsbränning angivet som prioriterat inom Lill-Brännkullen (Rapport 2015:3, Vägledning för Naturvårdsbränning i statligt skyddade områden i Västernorrlands län 2015-2021). Detta på grund av att de praktiska förutsättningarna inom Lill-Brännkullen medger relativt svåravgränsade bränningsobjekt, särskilt området öster om vägen. Även andra naturreservat inom detta bränningslandskap ligger före i prioritet för bränning.

Dock bedömer Länsstyrelsen det angeläget att kunna genomföra bränningar i framtiden inom Lill-Brännkullen. Detta eftersom naturvårdsbränning är den mest ändamålsenliga förvaltningen av tall- och barrblandskogar där syftet är att upprätthålla en brandpräglad beståndsstruktur och gynna därtill hörande naturvärden.

Eventuell naturvårdsbränning i området ska alltid föregås av noggrann planering och framtagande av bränningsplan. Exempelvis ska de områden som planeras ingå i naturvårdsbränning inventeras efter förekomst av större barkplattbagge. Påträffas arten ska de delarna undantas från bränning. Detsamma kan även komma att gälla för förekomster av andra naturvärden. Den grandominerade naturskogen lämnas till fri utveckling.

Det finns ett dike inom myrmarken i söder. Beslutet gör det möjligt att lägga igen diken. Ett beslut om eventuell igenläggning av diken bör tas efter att dikets påverkan på områdets hydrologi utretts. Detta bör ske i samråd med personer som har erfarenhet av liknande utredningar. Exempelvis de som varit delaktiga inom projektet Life to ad(d)mire som genomfördes i bland annat Västernorrlands län åren 2010-2015. Om utredningen kommer fram till att områdets hydrologi påverkas negativt av diken kan en dikesigenläggning göra att området återgår till en mer naturlig hydrologi. Idag bedöms åtgärdsbehovet som lågt.

I den händelse en hotad art påträffas eller kunskapsläget ändras för en i dag känd art i reservatet, och det långsiktiga bevarandet av arten inte bedöms tryggt med nuvarande förvaltningsinriktning, skulle det kunna finnas skäl att utfärda en dispens som möjliggör åtgärder nödvändiga för arten. Sådan eventuell dispens ska motiveras av aktuell, välgrundad biologisk kunskap. Vidare bör eventuella åtgärder långsiktigt följas upp och berörda delar dokumenteras före och efter åtgärd. En eventuell dispens förutsätter att särskilda skäl föreligger i enlighet med miljöbalken 7 kap. 7 §, vilket innebär att åtgärderna måste vägas mot de värden som utgjort grund för tillkomsten av detta områdesskydd, liksom de värden som ligger till grund för Natura 2000-utpekandet (jfr. miljöbalken 7 kap. 28 § m.fl.).

En art som skulle kunna bli föremål för dispensansökan är större barkplattbagge, vars spridning för närvarande studeras i och intill (Lill-Brännkullen är ett delområde i studien) det närbelägna Oringsjö naturreservat. Om framtida forskning visar att åtgärder behövs för att bevara större barkplattbagge, exempelvis genom att fälla träd eller föra in död ved i området, kan det bli aktuellt med en dispensansökan för att kunna utföra sådana åtgärder. Sådana åtgärder ska dock inte genomföras förrän ovan nämnda pågående försök med fällning av granar har utvärderats fullt ut och starka indikationer finns på att åtgärden verkligen fungerar. Det är viktigt att komma ihåg att dylika fällningar tär på det framtida kapitalet av död ved, samt att träden så småningom skulle ha fallit på naturligt sätt. Införsel av död ved utifrån bör därför ses som en mer lämplig åtgärd än fällningar av träd inne i reservatet. I dagsläget bedömer länsstyrelsen att det varken finns något behov av, eller att kunskapsläget motiverar sådana åtgärder.

Förbudet mot att framföra motordrivet fordon inom reservatet gäller även snöskoter, med i föreskrifterna angivna undantag. Detta motiveras med att sådan körning skulle kunna skada liggande träd samt trädförnygring.

Länsstyrelsen har fört in föreskrift B6 om avlägsnande av främmande arter. Att sådana arter inte är önskvärda är i enlighet med den grundläggande tanken om att skydda naturmiljöer. Det ges också uttryck för i föreskrift A8 som hindrar införsel av individer, och i Skogsstyrelsens regelverk som anger att contorta-tall inte får planteras inom en kilometer från naturreservat och nationalparker. Således är det väl motiverat att kunna avlägsna främmande arter, oavsett om det är contorta-tall eller lupiner.

Länsstyrelsen finner vid en vägning mellan enskilda och allmänna intressen i enlighet med 7 kap. 25 § miljöbalken att det för att bevara ovan nämnda naturvärden finns skäl att besluta om att bilda ett naturreservat, samt att förordna om föreskrifter för området och att fastställa en skötselplan. För att uppnå det starka skydd som behövs för områdets naturvärden bör föreskrifterna bland annat omfatta förbud mot såväl exploateringsföretag som skogsbruk i området. Länsstyrelsen bedömer att ett naturreservat i det aktuella området är förenligt med kommunens översiktsplan och med hushållningsbestämmelserna i 3:e och 4:e kap. miljöbalken.

HUR MAN ÖVERKLAGAR

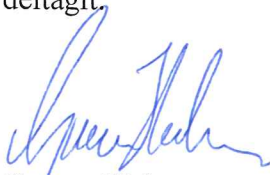
Den som vill klaga över detta beslut ska skriva till regeringen, men skicka eller lämna skrivelsen till länsstyrelsen, postadress: Länsstyrelsen, Enheten för skyddad natur, 871 86

Härnösand.

Skrivelsen ska ha kommit in inom tre veckor från den dag klaganden fick del av beslutet. I skrivelsen ska anges vilket beslut som överklagas och den ändring som begärs. Skriv namn, adress, telefonnummer och ärendets nummer. Om ytterligare upplysningar önskas, kontakta Anna-Maria Eriksson telefon 0611-34 92 45, anna-maria.eriksson@lansstyrelsen.se.

Beslutet ska kungöras i länets författningssamling, i Post- och Inrikes Tidningar samt i Tidningen Ångermanland och Tidningen Nordsverige. Den dag kungörelsen varit införd i ortstidning anses berörda ha fått del av beslutet.

I den slutliga handläggningen av detta ärende har även Therese Flodin, länsjurist, Åsa Björn, planhandläggare, samt Torbjörn Engberg, enhetschef vid Enheten för skyddad natur deltagit.



Gunnar Holmgren
landshövding



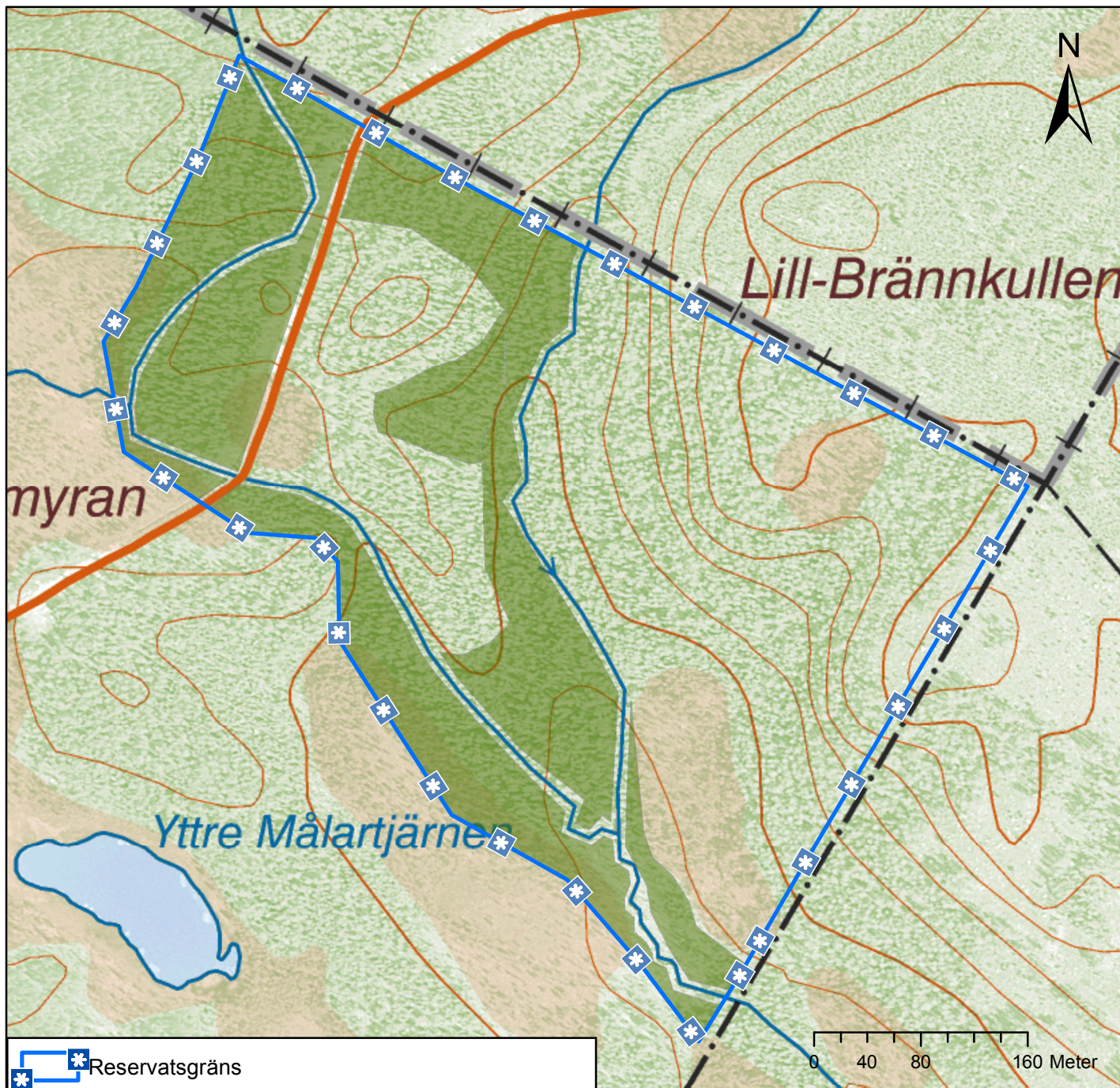
Anna-Maria Eriksson
naturvårdshandläggare

Bilagor

- 1 Beslutskarta
- 2 Sändlista
- 3 Skötselplan

Lill-Brännkullens naturreservat

Bilaga 1
Beslutskarta
Dnr 511-7198-17
2017-12-18



Skötselplan för *Lill-Brännkullens naturreservat*

Denna skötselplan används lämpligast tillsammans med det beslut som utgör grunden för skötselplanen. I beslutet återfinns viktig information såsom beslutsmening, syfte, föreskrifter och en sammanfattande beskrivning av området.

Gränser

Reservatet ska märkas ut enligt svensk standard (SIS 03 15 22) genom målning på träd inom reservatet i gränsgatan och uppsättning av stolpar med reservatsbricka i gränsvinklar och där det är naturligt för besökare att korsa reservatsgränsen.

Brand

Om okontrollerad brand uppkommer inom reservatet bör släckning inriktas mot naturliga avgränsningar och mot reservatets ytterkanter om räddningschefen anser att branden härmed slutligen kan bekämpas. All eventuell brandbekämpning bör ske med så skonsamma metoder som möjligt och med största hänsyn till mark, vegetation och vatten.

Servitut och samfälligheter mm

Inga servitut eller marksamfälligheter berör så vitt känt området.

Jakt och fiske

Staten har upplåtit rätten till all jakt inom naturreservatet till SCA Skog AB. Upplåtelsen gäller till och med 30/6-2020. Avtalet ska sägas upp senast ett år före avtalstidens utgång annars förlängs avtalet automatiskt med 5 år. Uppsägning förutsätter enligt upplåtelsen att jakten regleras i reservatsföreskrifter (NV-01806-14).

Reservatsföreskrifterna reglerar inte jakten i sig men reglerar utövandet enligt följande:

Vid uttransport av högvilt ska risken för skador på mark och vegetation, t.ex. spårbildning, minimeras (se föreskrift A9).

Siktgator får inte röjas (se föreskrift A6).

Tillstånd för uppförande av nya jaktorn ska sökas hos länsstyrelsen (se föreskrift A12).

Av reservatsföreskrifterna följer vidare att varken levande eller döda träd i reservatet får nyttjas till ved (se föreskrift A6).

Anslag om pågående jakt bör sättas upp i anslutning till reservatstavlan (se skötselkartan). Om den som arrenderar jakten i reservatet vidare önskar sätta upp skyltar inom området i syfte att öka säkerheten och tydligheten i jakten bör det ske i samråd med reservatets förvaltare.

Naturresevatet ingår i Reselebygdens fiskevårdsområde.

Vägar

Åtkomst till reservatet sker på väg genom reservatet i väster. Länsstyrelsen ska svara för och bekosta andelstal i gemensamhetsanläggningen Stugusjön GA:1, Fängsjö samfällighetsförening.

Förslag till Natura 2000

Hela reservatet är föreslagit att ingå i EUs nätverk av skyddade områden, Natura 2000. För Natura 2000-området kommer en bevarandeplan att fastställas i vilken det anges vad som krävs för att upprätthålla gynnsam bevarandestatus för utpekade habitat och arter.

Förvaltning och tillsyn

Länsstyrelsen ansvarar för tillsynen när det gäller efterlevnaden av reservatsbestämmelserna. Länsstyrelsen bör anlita en ansvarig för viss skötsel, underhåll och praktisk tillsyn av informationstavlor, gränsmarkeringar med mera. Uppdraget regleras i avtal.

Skötselområden med bevarandemål och åtgärder

Området har indelats i fyra skötselområden, skötselområde 4 omfattar hela reservatet.

Skötselområde 1

Grandominerad naturskog på fuktig mark

Skötselområdet utgörs av grandominerad naturskog väster om vägen, samt i den norra delen direkt öster om vägen samt i anslutning till de två bäckarna. Delar av skötselområdet utgör idag lämplig livsmiljö för större barkplattbagge, andra delar kommer med tiden att utvecklas till lämplig miljö.

Övergripande mål

Att skogsmiljöerna utvecklas fritt efter naturligt förekommande processer och fortsatt skapar strukturer som är kännetecknande för ett naturligt fungerande skogsekosystem, såsom gamla träd och döda stående och liggande träd.

Åtgärder

■ Eftersök större barkplattbagge

Uppföljning av eventuell förekomst av större barkplattbagge bör göras, se uppföljning

Skötselområdet ska värnas gentemot eventuella framtida bränningar i intilliggande skötselområden. Området kan utgöra gräns mot bränningar och ska då kunna vattnas innan tändning. Skötselområdet avgränsas i öster mot en bäck som är vattenförande året runt, varför goda möjligheter finns till att använda vattenpump med slang. Områden kan också säkras med hjälp av helikopter.

Det är viktigt att inte någon beståndsförändrande störning, som påverkar trädskiktet, åstadkoms vid eventuell bränning, eftersom reservatsbeslutet inte tillåter bränning i dessa delar. Däremot ska det inte betraktas som ett misslyckande om fält- och bottenskiktet svärtas i begränsade

delar, utan att granar dör på rot och utan att granlågor förbränns. Sålunda behöver inte avgränsningen vara fullständigt knivskarp.

Skötselområde 2

Brandpräglad tall- och barrblandskog på frisk mark

Skötselområdet utgörs av tall- och barrblandskog som uppkommit efter senaste brand och innefattar ett höjdparti öster om vägen samt hela sydvästslutningen upp mot Lill-brännkullens topp i östra delen av området.

Övergripande mål

Att om praktiskt rimligt återskapa en brandpräglad beståndsstruktur, så att det finns goda förutsättningar för arter knutna till brandpräglade tallskogar av olika slag. Detta innefattar naturskogselement såsom skadade, döda och döende träd, kolad ved samt lågor i olika nedbrytningsstadier. Nya generationer av tall kommer upp i delar av de brända områdena. Tallar som skadas i elden bildar kåda för att läka stamskadan vilket på sikt gör veden svårnedbruten. På så sätt kan tallarna bli mycket gamla för att småningom finnas länge som torrakor och lågor.

Målordikatorer:

- Antalet levande tallstammar uppgår på sikt till 100-500 per hektar.
- Distinkt solöppna förhållanden, gläntor, om möjligt skapas.

Åtgärder

- Eftersök av större barkplattbagge

Innan eventuell bränning ska bränningsobjektet genomsökas efter lämpliga ytor, vanligen granlågor i fuktsvackor, där arten möjligen kan finnas. Observera att sådana ytor kan vara små. Det är högst osannolikt att större barkplattbagge finns inom skötselområdet, annat än som möjligen enstaka fynd. Påträffas arten ska den delen (svackan, yta lämplig miljö) vattnas eller på annat sätt säkras inför bränning. Eftersök av arten förutsätter god vana av och kunskap om arten.

- Bränningsplan

I en bränningsplan ska noga klargöras hur bränningar ska avgränsas och genomföras. Såväl mål med bränningarna som alla nödvändiga säkerhetsåtgärder ska specificeras i planen. Observera att skötselområdet generellt sett inte utgör färdigavgränsade bränningsobjekt.

- Eventuell naturvårdsbränning

Karaktäristiska träd och vissa typer av död ved bör vid behov och i möjligaste mån skyddas från att dö eller förbrännas på grund av eldens effekter. På motsvarande sätt ska fläckar med gott renbete värnas. Glödbrända rotsystem hos tallarna bör beaktas genom att inte genomföra bränning under djuptorra förhållanden. I stora delar av området är det sannolikt att topografin, lutningen, ofta kommer att ha större inverkan på ett eventuellt bränningsförlopp än vinden.

■ Återetablering av marklav

Reservatet ingår i ett riksintresse för rennäringsområdet och därför ska länsstyrelsen på lämpligast sätt förkorta tiden med lavfri mark efter eventuell naturvårdsbränning. Ett sätt kan vara att efter bränning strö ut lavbålsfragment för att påskynda återetablering av lav. Detta ska diskuteras med berörd sameby (jämför länsstyrelsens bedömning i reservatsbeslutet) och med andra som har provat metoden.

Skötselområde 3

Myrar och vattendrag

För dessa delar finns inga motiv för naturvårdsbränning. Däremot kan de utgöra gränser och vattentag för bränningsobjekt. Om fuktighetsförhållandena är sådana att begränsade delar brinner i samband med vissa bränningar kan det vara i sin ordning, då området inte hyser sådana höga naturvärden som i skötselområde 1. Det ter sig sannolikt att större delen av området på grund av markens fuktförhållanden inte kommer att vare sig brinna eller brännas.

Övergripande mål

Att miljöerna har en naturlig hydrologi och i huvudsak utvecklas fritt efter förekommande naturliga processer.

Målandikatorer:

- Det dike som förekommer inom reservatet påverkar inte våtmarken negativt.

Åtgärder

- Eftersök av större barkplattbagge

I den händelse del av området berörs av bränning, ska den delen genomsökas. Påträffas arten ska den delen (svackan, yta lämplig miljö) vattnas eller på annat sätt säkras inför bränning.

- Eventuell igenläggning av dike

Det finns ett dike inom myren i söder. Så vitt känt finns inga fler diken. Åtgärdsbehovet bör utvärderas innan dikesigenläggning övervägs. Syftet med dikesigenläggning är att skapa en mer naturlig hydrologi och förhindra skoglig igenväxning. Eventuell igenläggning föregås av röjning av sly och träd på gamla dikesvallar utifrån det behov som finns.

Inför en dikesigenläggning bör en GIS-analys med hjälp av bland annat höjddata, nederbördsdata samt avrinningsområdesutbredningar genomföras för att bedöma hur igenläggningen bäst bör utföras. För exempel på metod för GIS-analysen, se projektet Life to ad(d)mire som genomfördes i bland annat Västernorrlands län åren 2010-2015. Analysen ska kunna ge svar på huruvida omgivande fastigheter kan riskera att påverkas negativt och i så fall vilka åtgärder som kan vidtas för att så inte ska ske.

Skötselområde 4

Information och tillgänglighet

Övergripande mål

Att låta området vara fortsatt tillgängligt för allmänheten, samt att besökare ska få relevant information om området.

Målandikatorer:

- Aktuell information finns på länsstyrelsens hemsida.
- Informationstavla är på plats och i gott skick.

Åtgärder

- Information på hemsida
En beskrivning av området läggs ut på länsstyrelsens hemsida
- Informationstavla
Informationstavla placeras där det är naturligt för besökare att korsa gränsen. Förslagsvis längs vägen som löper genom reservatet i väster. Se karta.

Reservatsbeslutet medger att rastplats med anslutningsstig anläggs, liksom parkeringsficka. Vid reservatets bildande bedöms sådana anläggningar inte vara prioriterade med beaktande av det samlade åtgärdsbetinget i skyddade områden i länet.

Sammanfattning och prioritering av åtgärder

Prio	Åtgärd	Skötsel- omr	Start	Intervall	Finansiering
1	Information på hemsida	4	2018	engångsåtgärd	reservatsanslag
1	Informationstavla	4	2018	engångsåtgärd	reservatsanslag
1	Eftersök av större barkplattbagge	2		före bränning	reservatsanslag
2	Bränningsplan	2	2025	engångsåtgärd	reservatsanslag
2	Eventuell naturvårdsbränning	2	2035	utvärdera löpande	reservatsanslag
2	Eftersök av större barkplattbagge	3		före bränning	reservatsanslag
2	Eftersök större barkplattbagge	1	2018	vart 10:e år	reservatsanslag
2	Återetablering av marklav	2	2037	efter bränning	reservatsanslag
3	Eventuell igenläggning av dike	3	2025	engångsåtgärd	reservatsanslag

Uppföljning

Uppföljning av reservatets syfte och gynnsam bevarandestatus för miljöer och arter är en prioriterad uppgift för reservatsförvaltningen, förutom de åtgärder som anges ovan. Inventering av organismer som normalt förekommer i granskogs- och tallmiljö bör genomföras med 10-20 års mellanrum (vedlevande svampar, lavar, mossor och insekter).

Fasta foto- och mätpunkter bör läggas ut inför eventuell naturvårdsbränning i enlighet med Vägledning för naturvårdsbränning, lst rap 2015:3, bilaga 6.

Förekomsten av den starkt hotade arten större barkplattbagge bör följas och dokumenteras. Eftersök bör göras i framför allt skötselområde 1, där huvuddelen lämplig miljö finns. Uppföljning av förekomsten bör göras i samordning med den biogeografiska uppföljningen av större barkplattbagge.

Eftersök innebär att lossa barken för att söka framför allt larver, och utgör typiskt en destruktiv

metod. Åverkan bör minimeras genom att endast lossa bark som kan läggas tillbaka på lågan, det vill säga på ovansidan. Förslagsvis lossas inte mer bark än motsvarande 2-4 stycken A4-A3-pappersytor per låga, beroende på storleken på lågan. Vid eftersök bör man begränsa sig till att göra maximalt ett fynd, en låga med större barkplattbagge, inom skötselområde 1.

Sammanfattning av uppföljningsbara mål

Skötsel- omr	Kvalitetsmål	Intervall
2	Distinkt solöppna förhållanden, gläntor, om möjligt skapas.	efter bränning vart 20:e år
2	Antalet levande tallstammar uppgår på sikt till 100-500 per hektar.	efter bränning vart 20:e år
3	Det dike som förekommer inom reservatet påverkar inte våtmarken negativt.	
4	Informationstavla är på plats och i gott skick.	löpande
4	Aktuell information finns på länsstyrelsens hemsida.	löpande tillsyn

