

## **Bildande av naturreservatet Anderviksravinerna i Jokkmokks kommun**

### **Beslut**

Med stöd av 7 kap 4 § miljöbalken (1998:808), MB, beslutar länsstyrelsen att det område som utmärkts på bifogad karta (Bilaga 1), ska utgöra naturreservatet Anderviksravinerna.

I enlighet med 3 § förordningen (1998:1252) om områdesskydd enligt miljöbalken m.m. fastställer länsstyrelsen bifogad skötselplan (Bilaga 4).

För att uppnå och tillgodose syftet med reservatet beslutar länsstyrelsen med stöd av 7 kap 5, 6 och 30 §§ MB samt 22 § förordningen om områdesskydd enligt miljöbalken m.m. att nedan angivna föreskrifter ska gälla i reservatet.

### **Syfte**

Syftet med reservatet är att bevara områdets värdefulla naturmiljöer, med deras opåverkade karaktär och höga biologiska mångfald, i synnerhet i de älvnära sedimentravinerna. Skogarna, sedimentravinerna, vattendragen och andra ingående ekosystem ska ges förutsättningar att utvecklas naturligt. Syftet är även att motverka fragmentering av området och att de delar av reservatet som idag har lägre naturvärden, ska utvecklas i riktning mot ett naturligt tillstånd. Inom ramen för ovanstående är reservatets syfte också att ge möjlighet till naturupplevelser och friluftsliv.

Syftet ska nås genom att:

- Inget skogsbruk bedrivs i området.
- Exploateringar och annan verksamhet som kan skada naturmiljön i området förhindras.



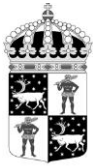
- Områdets skogliga värdekärnor lämnas för fri utveckling med möjlighet att genomföra naturvårdsbränning, alternativt katning eller ringbarkning på vissa av de plåtåer som skapats mellan nipa, väg och raviner.
- Utvecklingsmarker och arronderingsmarker återställs till naturskog.
- Naturliga bäck- och ravinmiljöer återställs i samband med att vägen genom reservatet avvecklas.
- Vid behov återställa områdets naturliga hydrologi genom att till exempel lägga igen diken, åtgärda vandringshinder eller återställa vattendrag.
- Främmande arter som bedöms utgöra ett hot mot ekosystemen i reservatet tas bort, i de fall det är möjligt.
- Naturliga störningar som till exempel översvämningar och stormfällningar tillåts ha ett naturligt förlopp. Bränder kan dock släckas vid behov.
- Fällning av träd undviks vid alla typer av åtgärder, förutom vid avveckling av främmande trädslag.
- Alla åtgärder i reservatet planeras så att körskador och annan påverkan på markskiktet undviks.
- Besökare informeras om reservatets naturvärden.

### **Skälen för länsstyrelsens beslut**

Områdets prioriterade bevarandevärden är den ört- och lövrika granskogen som återfinns i de många ravinerna och bäckdrågen som utmärker området, samt dess höga biologiska mångfald. Skogsbruk är det största hotet för de prioriterade bevarandevärdena.

### **Uppgifter om naturreservatet**

Naturreservatets namn:	Anderviksravinerna
Kommun:	Jokkmokk
Lägesbeskrivning:	5 km SO om Vuollerim
Area:	ca 105 ha
Fastigheter och ägare:	Anderviksudden 1:10, Staten genom Naturvårdsverket Norrvik 3:1 (del av), Staten genom Naturvårdsverket
Servitut:	Anderviksudden 1:6, SCA – rättighet att nyttja skogsbilvägar Norrvik 21:3, SCA – rättighet att nyttja skogsbilvägar SCA – jakträtt Porsifallet 1:1, Vattenfall Vattenkraft AB – avtalsservitut
Natura 2000:	SE0820725
Samebyar:	Tuorpon, Jåhkågaska tjiellde, Udtja, Sirges
Förvaltare:	Länsstyrelsen



## Reservatsföreskrifter

### **A. Föreskrifter enligt 7 kap 5 § MB om inskränkningar i rätten att använda mark- och vattenområden inom reservatet.**

Utöver vad som annars gäller enligt lag är det förbjudet att:

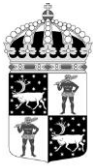
1. Bedriva skogsbruk, fälla eller på annat sätt skada levande träd och buskar. Skada eller flytta liggande eller stående döda träd och buskar.
2. På annat sätt än vad som anges under punkt 1 skada eller förändra mark eller vegetation på land eller i vatten, t ex genom att borra, spränga, anordna upplag, gräva, dikesrensa, schakta, eller dumpa.
3. Uppföra eller utöka byggnad eller annan anläggning som till exempel mast eller vindkraftverk. Se dock punkt A 12 angående uppförande av älgstorn.
4. Anlägga väg eller led.
5. Anlägga ledning i luft, mark eller vatten.
6. Bedriva vattenverksamhet, t ex genom vattenreglering eller avledande av vatten eller anläggande av vandringshinder.
7. Plantera in växt-, djur-, eller svampart.
8. Släppa ut eller sprida avloppsvatten, gifter, biologiska eller kemiska bekämpningsmedel, vådliga ämnen, kalk, växtnärsämnen eller andra främmande ämnen som kan skada naturen.
9. Framföra motordrivna fordon utanför befintlig väg. Vägarnas sträckning framgår av Bilaga 1.
10. Sätta upp tavla, plakat, skylt, göra inskrift eller andra markeringar i naturen.

Vidare är det utan länsstyrelsens tillstånd förbjudet att:

11. Förändra befintlig byggnad eller anläggning.
12. Uppföra älgstorn.

Undantag från reservatsföreskrifterna i punkt A:

1. Föreskrifterna ska inte utgöra hinder för förvaltaren att utföra de åtgärder för reservatets vård och skötsel som krävs för att tillgodose syftet med reservatet och som anges i föreskrifter med stöd av 7 kap. 6 § MB i detta beslut.
2. Ovanstående föreskrifter ska inte utgöra hinder för underhåll av befintliga vägar, exempelvis snöröjning, flytt av träd som fallit över vägarna eller andra åtgärder för att bibehålla vägarnas nuvarande standard. Innan större underhållsåtgärder ska samråd ske med länsstyrelsen enligt 12 kap 6§ MB. Exempel på sådana åtgärder är byte av vägtrummor och rensning av vägdiken. Vägarnas sträckning framgår av Bilaga 1.
3. Ovanstående föreskrifter ska inte heller utgöra hinder för underhåll av befintliga byggnader eller andra anläggningar. Innan större underhållsåtgärder, exempelvis trädsäkring, ska samråd ske med länsstyrelsen enligt 12 kap 6§ MB.
4. Utan hinder av ovanstående föreskrifter får renskötsel utövas i enlighet med rennäringslagen (1971:437). Före anordnandet av fasta anläggningar ska samråd



ske med länsstyrelsen enligt 12 kap 6 § MB, enligt vad som framgår av förordningen (1998:904) om anmälan för samråd.

5. Vattenverksamhet får bedrivas i enlighet med gällande vattendom för Stora Luleälv.
6. Utan hinder av ovanstående föreskrifter är det tillåtet att transportera fälld älg eller björn med motordrivet fordon på fast mark. Särskild försiktighet ska iakttas för att undvika skador på mark, vegetation och vattenmiljöer.
7. Snöskoteråkning är tillåten i reservatet på väl snötäckt mark. Vid körning ska i första hand befintliga leder användas. Skador på mark och vegetation får ej uppstå.

### **B. Föreskrifter enligt 7 kap 6 § MB om skyldighet att tåla visst intrång**

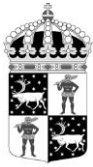
Ägare och innehavare av särskild rätt till fastigheterna förpliktas att tåla att följande åtgärder kan komma att genomföras för att tillgodose syftet med naturreservatet.

1. Utmärkning av reservatet.
2. Uppsättning och underhåll av informationsskylt som placeras på lämplig plats efter den allmänna vägen.
3. Uppsättning och underhåll av tillfällig informationsskylt i samband med skötselåtgärd.
4. Naturvårdsbränning.
5. Utförande av återställningsåtgärder i skogsmark, exempelvis ringbarkning, stängsling och/eller röjning av ungskog.
6. Borttagande av främmande arter, exempelvis contortatall.
7. Utförande av återställningsåtgärder rörande vattenkvalitet, hydrologi och bottenmiljöer som exempelvis utrivning av damm eller igenläggning av diken.
8. Utförande av återställningsåtgärder i samband med avveckling av vägen, exempelvis schaktning och grävning för borttagande av tidigare tillförda vägmassor och vägtrummor.
9. Genomförande av undersökningar av flora och fauna samt av mark- och vattenförhållanden, inklusive uppföljning av bevarandemål.

### **C. Ordningsföreskrifter enligt 7 kap 30 § MB**

Utöver vad som annars gäller är det för allmänheten förbjudet att:

1. Fälla eller på annat sätt skada levande eller döda träd och buskar.
2. Plocka eller skada vedsvampar, mossor eller lavar.
3. Skada vegetationen i övrigt genom att t ex gräva upp växter.
4. Fånga, skada eller döda ryggradsdjur. Ta ägg eller störa djurlivet genom att exempelvis klättra i boträd eller medvetet uppehålla sig i närheten av fågelbo, lya eller gryt.
5. Samla in ryggradslösa djur.



6. Förstöra eller skada berg, jord eller sten på land eller i vatten genom att t ex borra, hacka, spränga, rista, gräva eller måla.
7. Skräpa ner.
8. Anlägga en eldstad i form av en stenring. Det är inte heller tillåtet att göra upp en eld som är större än ca 0,5 meter i diameter. Vid eldning får endast löst liggande kvistar och grenar eller egen medhavd ved användas.
9. Framföra motordrivna fordon utanför befintliga vägar. Vägarnas sträckning framgår av Bilaga 1.

#### Undantag från reservatsföreskrifterna i punkt C:

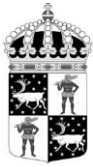
1. Föreskrifterna ska inte utgöra hinder för förvaltaren att utföra de åtgärder för reservatets vård och skötsel som krävs för att tillgodose syftet med reservatet och som anges i föreskrifter med stöd av 7 kap. 6 § MB i detta beslut.
2. Snöskoteråkning är tillåten i reservatet på väl snötäckt mark. Vid körning ska i första hand befintliga leder användas. Skador på mark och vegetation får ej uppstå.
3. I reservatet är det utan hinder av föreskriften C4 tillåtet att jaga i enlighet med gällande lagstiftning.
4. Bär- och matsvampplockning är tillåtet i området.

#### Redogörelse för ärendet

Områdets höga naturvärden uppmärksammades i samband med en inventering av naturskogar i Jokkmokks kommun mellan åren 1987 och 1995. Inventeringen utfördes ideellt av Naturskyddsföreningens lokala skogsgrupp i Jokkmokk, Steget Före. Tanken bakom initiativet var att ta fram en enkel inventeringsmetodik som kunde användas av icke biologer för att inventera innan planerad avverkning, för att underlätta för skogsbruket och naturvårdsmyndigheter att driva hänsyns- och skyddsfrågor. Steget Föres initiativ mynnade sedan ut i projektet *Indikatorarter för identifiering av naturskogar i Norrbotten*, där Anderviksrafinerna finns med i en sammanställning tillsammans med ett antal andra områden i Naturvårdsverkets rapport 4692, som är den andra av två rapporter från projektet.

Under 2004 föreslog länsstyrelsen att området skulle ingå i det europeiska nätverket av skyddad natur, Natura 2000. Detta gjordes som en del av ett regeringsuppdrag om att komplettera nätverket. Regeringen beslutade sedan, under 2005, att Anderviksrafinerna skulle förklaras som ett område av gemenskapsintresse (SCI) och inkluderas i Natura 2000-nätverket. I mars 2011 kompletterades detta med ett beslut om förklarande av Anderviksrafinerna som ett särskilt bevarandeområde (SAC).

Naturresevatsbildningen påbörjades även den under 2004 av länsstyrelsen, med diskussioner med den största markägaren i området, SCA. Efter kompletterande fältinventeringar enades parterna om en lämplig avgränsning av området. Inlösen av området skulle dock dröja ända tills december 2012, främst på grund av ett moratorium för försäljning av mark till reservat som SCA beslutat om centralt. Anledningen till moratoriet var att bolaget tillsammans med andra stora skogsbolag ville få tillgång till



bytesmarker från staten. Reservatsområdet berörde även en mindre fastighet på Sveaskogs mark, som köptes in under 2016. Fastighetsförrättning pågår i området och när denna är slutförd kommer reservatet att utgöra en egen fastighet.

För närvarande pågår även en utredning av en ny dragning av den allmänna väg som går igenom reservatet, samt hur avvecklingen av den gamla vägen ska ske. Trafikverket leder arbetet i nära samråd med länsstyrelsen. På grund av att ravinerna börjar strax nedanför vägen är det av största vikt att avvecklingen sker på ett sådant sätt att naturvärdena i ravinerna bevaras. Planen är att den nya vägen ska gå runt reservatet istället för igenom.

Beslutet har föregåtts av samråd med Jokkmokk kommun som inte har lämnat några synpunkter och med Naturvårdsverket som tillstyrker förslaget.

Ärendet har remitterats till Skogsstyrelsen, Sveriges Geologiska Undersökning, samt Försvarsmakten. Skogsstyrelsen och Försvarsmakten har ingen erinran mot förslaget och Sveriges Geologiska Undersökning har valt att avstå från att yttra sig i ärendet.

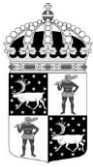
Samebyarna Tuorpon, Jåhkågaska tjiellde, Udtja och Sirges, samt servitutsinnehavarna SCA, Vattenfall Vattenkraft AB och Trafikverket har förelagts att yttra sig. Samtliga sakägare har meddelat att de har tagit del av förslaget, men endast Vattenfall Vattenkraft AB och Trafikverket har lämnat några synpunkter. Trafikverket har framfört att de vill bli undantagna från vissa föreskrifter för att kunna utföra åtgärder i samband med avveckling av vägen. Länsstyrelsen ser positivt på att vägen avvecklas och att naturliga bäck- och ravinmiljöer återställs, men avser att hantera undantagen från föreskrifter via dispens i samband med prövning för Natura 2000. Länsstyrelsen har däremot kompletterat listan med undantag från föreskrifter med punkten A5 i enlighet med önskemål från Vattenfall Vattenkraft AB.

### **Länsstyrelsens bedömning och motivering**

Anderviksrafinerna har genom sitt älvsnära läge i brant sydsluttning speciella förhållanden för ett stort antal arter. Området är förutom sin rikedom på rödlistade arter även intressant ur ett geovetenskapligt perspektiv på grund av aktiva processer, främst genom ravinbildning. Skogsavverkning eller annan exploatering skulle innebära att områdets naturvärden förstörs. Med anledning av detta har frågan om bildande av ett naturreservat aktualiserats.

Beslutet följer gällande riktlinjer för prioritering av naturreservatsskydd och Sveriges internationella åtaganden om skydd av den biologiska mångfalden, samt Sveriges miljökvalitetsmål. Beslutet ger därmed ett värdefullt bidrag till uppfyllandet av flera miljökvalitetsmål, bland annat *Levande skogar* och *Ett rikt växt- och djurliv*.

Länsstyrelsen bedömer att ett naturreservat i det aktuella området är förenligt med kommunens översiktsplan och med hushållningsbestämmelserna i 3 och 4 kap. MB.



I enlighet med 7 kap 25 § MB ska det finnas en rimlig balans mellan de värden som ska skyddas och de inskränkningar som beslutet innebär för den enskildes markanvändning. Därför ska det alltid göras en intresseprövning mellan allmänna och enskilda intressen. Länsstyrelsen bedömer att den avgränsning av naturreservatet och de inskränkningar som har gjorts är nödvändiga för att bevara de höga naturvärdena i området, samt att de inte går längre än vad som behövs för att tillgodose reservatets syfte. Berörda markägare har ersatts för det intrång i pågående markanvändning som reservatsbeslutet innebär genom att staten köpt in det berörda området.

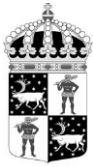
Enligt förordningen (2007:1244) om konsekvensutredning vid regelgivning ska en myndighet innan beslut om föreskrifter så tidigt som möjligt utreda föreskrifternas kostnadsmässiga och övriga konsekvenser. Enligt samma förordning får myndigheten göra ett undantag från regeln om den bedömer att det saknas skäl att genomföra en konsekvensutredning. De föreslagna ordningsföreskrifterna tydliggör allemansrätten, men begränsar den inte. Länsstyrelsen bedömer att föreskrifterna behövs för att tillgodose syftet med naturreservatet. Konsekvenserna av föreskrifterna bedöms vara så små att en särskild konsekvensutredning enligt nämnd förordning inte behöver upprättas.

### **Beskrivning av området**

Area:	105 ha
Naturtyper:	Skogsmark 103 ha, varav produktiv skog 95 ha Våtmark 1 ha Övrig mark 1 ha

Anderviksravinerna är beläget längs Luleälvens nordöstra sida cirka 5 kilometer sydost om Vuollerim. Reservatet utgörs av ett 3 kilometer långt ravinsystem som ligger i en brant sydsluttning mellan en höjd på 50 till 130 meter över havet. I den övre delen av sluttningen ligger en plåtå där vägen mellan Vuollerim och Furunäs löper. Ravinerna börjar precis nedanför vägen. Ovan plåtån finns en del bäckdråg som skär ner i landskapet på sin väg mot älven. Älvstrandbrinken och större delen av sluttningen består av en blandning mellan lera-silt och partier med grövre isälvsmaterial som sand. Längre upp i reservatet, längs med den nordöstra sidan övergår isälvs materialet till morän. Berggrunden i reservatet utgörs i huvudsak av den sura bergarten granit. Området är geologiskt labilt och ravinbildning pågår ständigt. Anderviksravinerna utgör ett mycket heterogent landskap med hänseende till bland annat topografi, markfuktighet och naturtyper.

Naturvärdena i de djupa ravinerna och i bäckdrågen är mycket höga. Här domineras skogen av örtrik och bördig granskog med relativt stort lövinslag i form av gråal, asp, björk, sälg och rönn. Skogen har fått utvecklats fritt genom naturlig succession och under påverkan av naturliga störningar som ras och brand. Den fuktiga lokalmiljön med rörligt markvatten och den opåverkade karaktären i ravinerna skapar förutsättningar för många sällsynta arter. Norna, trådbrosklav och bombmurkla är några av de arter som kan hittas i de fuktiga granskogarna. I fältskiktet växer också bland annat harsyra, röd



trolldruva och strutbräken. Vid de blötare bäckdrågen ingår en del partier med sumpskog. Även ett mindre våtmarksområde ingår i reservatets utskjutande del i nordost. Partierna med sumpskog har högt inslag av både löv och död ved och i fältskiktet växer på sina håll rikt med lappranunkel. Plataerna ovan ravinerna består till övervägande del av kulturpräglad tallskog med varierande inslag av gran och löv. Marken är här väsentligt torrare och jorden mer grovkornig. Rörligt markvatten saknas ofta. Blåbär- och lingonristyp dominerar fältskiktet, och har inte det stora inslaget av hög- och lågörter som ravinerna.

Även en del brukad ungskog som har tagits med som skyddszon mot ravinerna ingår i reservatet. Ungskogen som finns i och omger reservatet i norr utgörs av tall och contortatall som blev planterad någon gång under mitten av 90-talet. På grund av högt betestryck av älg har troligtvis en hel del tall ersatts med björk och självsådd gran.

I hela reservatet finns tydliga spår av tidigare bränder i gamla stubbar och överståndare. En stor del av reservatet är klassificerad som nyckelbiotop och hela området ingår i EU:s nätverk av skyddad natur, Natura 2000.

### **Hur man överklagar**

Detta beslut kan överklagas hos regeringen (Miljö- och energidepartementet) enligt Bilaga 3.

### **Beslutets ikraftträdande**

Beslutet gäller från den dag det vunnit laga kraft, utom vad gäller föreskrifter med stöd av 7 kap. 30 § miljöbalken, vilka gäller omedelbart.

### **De som deltagit i länsstyrelsens beslut**

I detta ärende har beslut tagits av landshövding Sven-Erik Österberg efter föredragning av naturskyddshandläggare Ida Olofsson. I den slutliga handläggningen av ärendet deltog även naturskyddshandläggare Robert Sandberg, chefen för naturskyddsenheten Per-Anders Jonsson samt jurist Simon Bergdahl.

### **Bilagor:**

1. Karta över reservatet
2. Översiktskarta
3. Hur man överklagar
4. Skötselplan



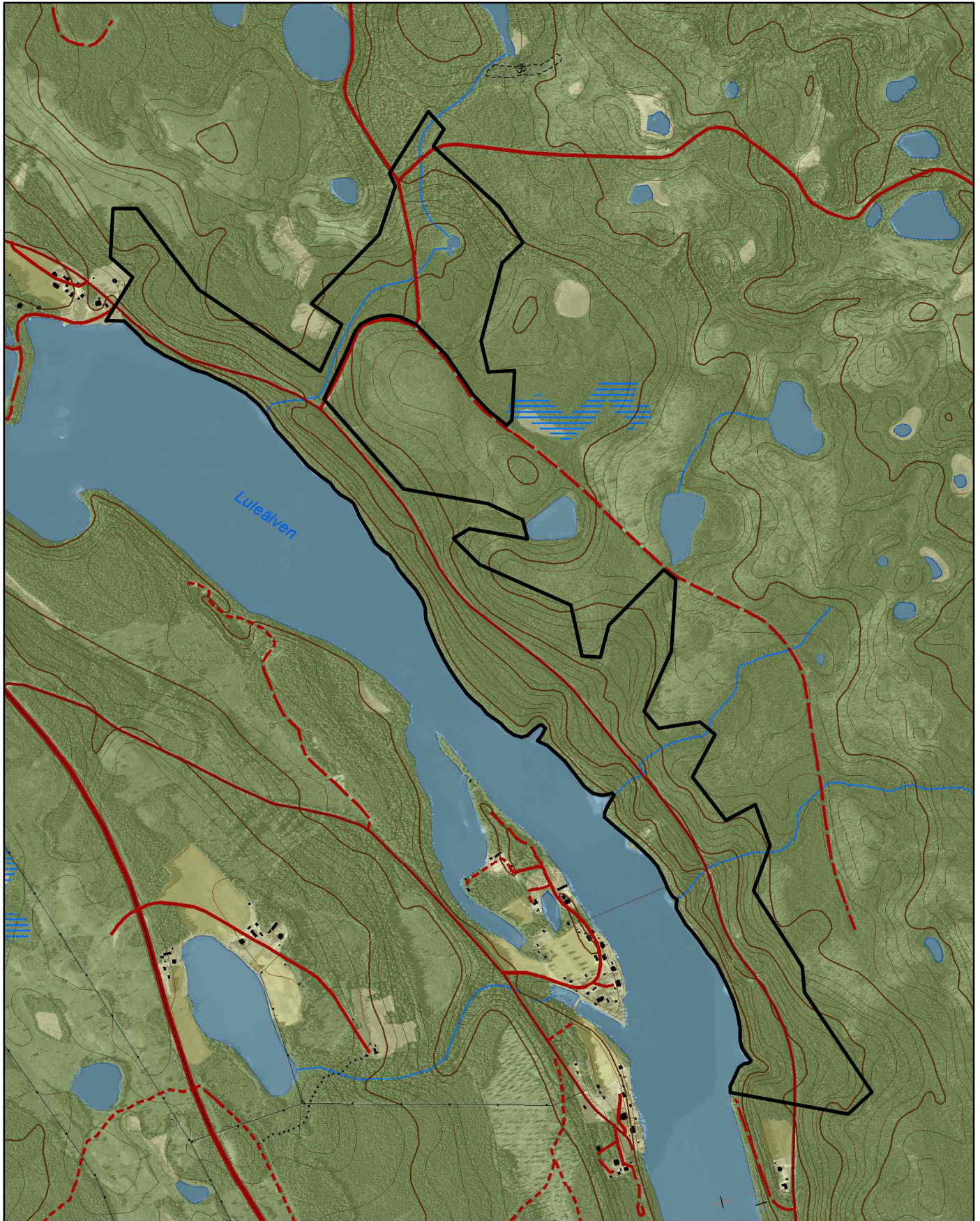


# Naturreseptat Andersviksravinerna


Area ca 105 ha

Skala 1:15 000

Länsstyrelsen  
Norrbotten



© Länsstyrelsen Norrbotten och © Lantmäteriet

 Gräns för naturreseptatet

0 250 500 750 1 000 Meter



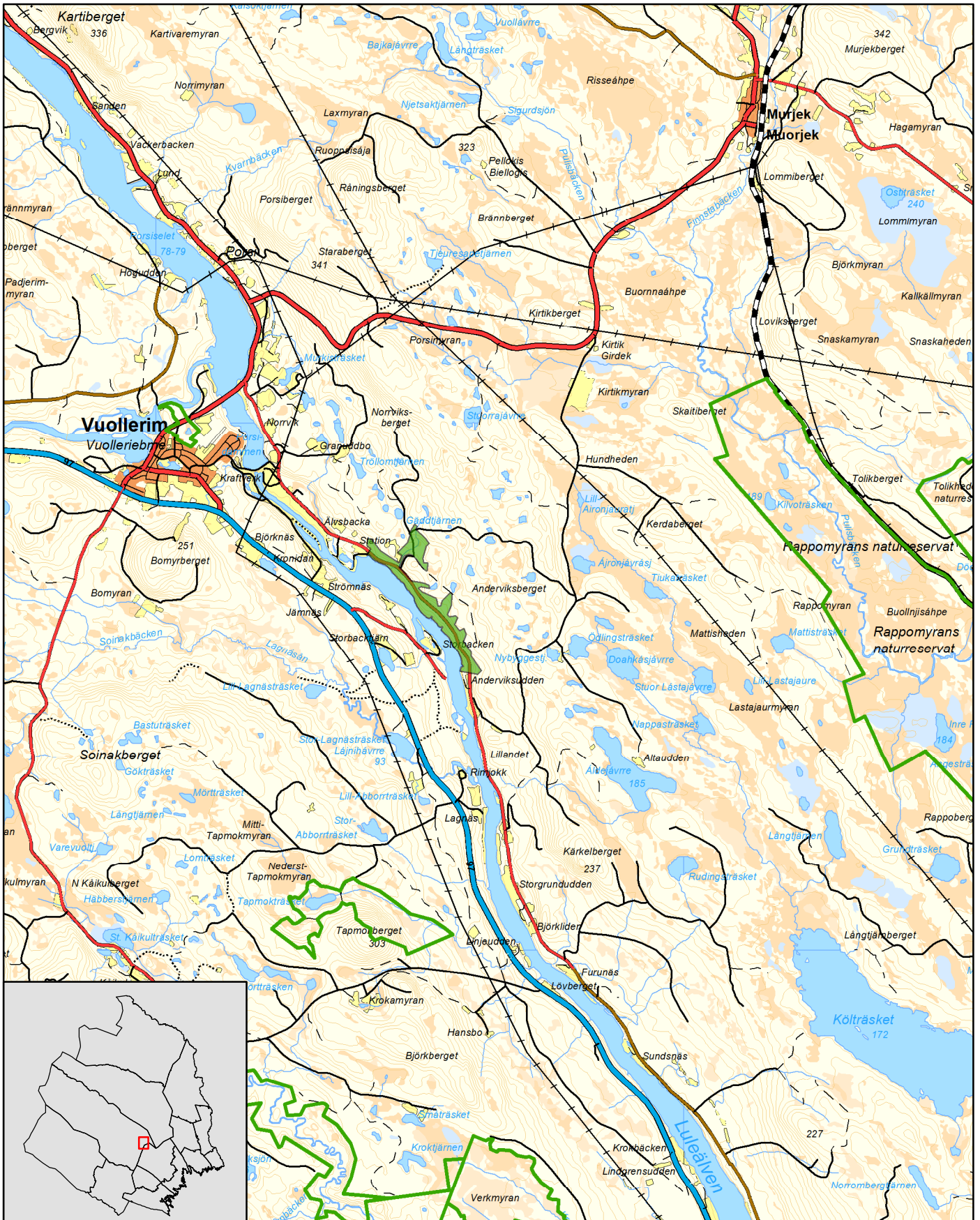


# Naturreservatet Andersviksravinerna

Jokkmokk kommun

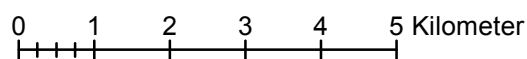
Skala 1:100 000

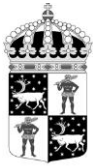
Länsstyrelsen  
Norrbotten



© Länsstyrelsen Norrbotten och © Lantmäteriet

- Gräns för naturreservatet
- Övriga naturreservat





Länsstyrelsen  
Norrbotten

## Bilaga 3

### HUR MAN ÖVERKLAGAR

Om Ni vill överklaga länsstyrelsens beslut ska Ni skriva till

**Regeringen, Miljö- och energidepartementet.** Ni ska skicka eller lämna in Ert överklagande till

**Länsstyrelsen i Norrbottens län, 971 86 LULEÅ**

För att Ert överklagande ska kunna prövas måste överklagandet ha kommit in till länsstyrelsen **inom tre veckor** från den dag Ni fick del av beslutet. Länsstyrelsen skickar därefter överklagandet till Regeringen, Miljö- och energidepartementet.

Ni ska i Ert överklagande ange

- \* vilket beslut Ni överklagar (ärendets diarienummer och beslutsdag),
- \* hur Ni vill att beslutet ska ändras och varför,
- \* Ert namn, postadress och telefonnummer.

Ni ska underteckna Ert överklagande. Om Ni anlitar ombud kan istället ombudet underteckna överklagandet. I så fall ska fullmakt bifogas.

Om Ni behöver ytterligare upplysningar om hur man överklagar kan Ni vända Er till länsstyrelsen, telefon 010-225 50 00.