

Länstyrelsen
Norrbotten

BESLUT

1 (4)

Datum
2017-12-20

Diarienummer
511-12788-2017

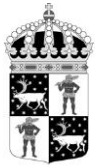
NVR ID
2020727

Utökning av naturreservatet Karsberget i Gällivare kommun

Beslut

Länstyrelsen beslutar med stöd av 7 kap. 4 § miljöbalken att naturreservatet Karsberget, inrättat av Länstyrelsen 2010-06-08, dnr 511-714-2010, ska ha den utökade geografiska omfattning som framgår av bifogad karta, bilaga 1. För den tillkommande delen ska ovan nämnda beslut om att bilda naturreservatet Karsberget gälla i sin helhet med syfte, skäl och föreskrifter enligt 7 kap. 4 §, 5 § första och andra styckena, 6 § och 30 § miljöbalken.

Länstyrelsen beslutar vidare att de tillkommande delarna ska ha skötselriktning fri utveckling enligt gällande skötselplan, daterad 2010-06-08, dnr 511-714-2010.



Uppgifter om naturreservatet

Naturreservatets namn:	Karsberget
Kommun:	Gällivare
Lägesbeskrivning:	10 km NV om Mårdsel
Total area:	ca 235 ha
Varav utökad areal:	ca 35 ha
Naturtyper:	Skogsmark ca 189 ha, varav produktiv skog ca 173 ha, Våtmark ca 43 ha, Sjöar och vattendrag ca 3 ha
Fastigheter och ägare:	Nybyggesallmanningen S:1 (del av), Gällivare nybyggesallmanning Storlandet 5:1 (del av), Sveaskog Storlandet 5:4 (del av), Statens Fastighetsverk
Natura 2000:	Berör Råneälven (SE0820431)
Sameby:	Gällivare skogssameby
Förvaltare:	Länsstyrelsen

Redogörelse för ärendet

Naturreservatet Karsberget bildades 2010 som ett resultat av en stor uppgörelse mellan länsstyrelsen, Naturvårdsverket och Sveaskog.

Det skyddsvärda området på Karsberget omfattar till allra största delen mark som ägs av Sveaskog. Det är också den delen som utgör det ursprungliga naturreservatet. En mindre del av området ägs av Gällivare nybyggesallmanning och vid tillfället för bildandet av Karsbergets naturreservat var mark- och ersättningsfrågan inte klar för allmanningens del varför naturreservatet omfattade endast Sveaskogs mark. Våren 2013 tecknades en överenskommelse om intrångsersättning med Gällivare nybyggesallmanning. Med anledning av detta avtal kan naturreservatet Karsberget utökas till att omfatta hela det skyddsvärda området.

Beslutet har föregåtts av samråd med Gällivare kommun, som inte har något att erinra mot förslaget om utökning av naturreservatet.

Gällivare nybyggesallmanning, Sveaskog samt Statens fastighetsverk har förelagts att yttra sig. Alla tre har tagit del av förslaget, men avstått från att yttra sig.

Datum
2017-12-20

Diarienummer
511-12788-2017

NVR ID
2020727

Även Gällivare sameby har förelagts att yttra sig. Samebyn har inget att erinra mot utökningen av naturreservatet, så länge det inte inskränker på renskötselrätten.

Beslutet har även föregåtts av samråd med Naturvårdsverket.

Ärendet har remitterats till Sveriges geologiska undersökning (SGU), Försvarmakten samt Skogsstyrelsen. SGU avstår från att yttra sig. Försvarmakten har inte något att erinra mot förslaget. Skogsstyrelsen ställer sig positiva till utökningen.

Länstyrelsens bedömning och motivering

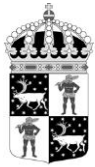
Naturreservatet Karsberget bildades 2010 med syftet att bevara ett kuperat och omväxlande naturskogsområde vars urskogsartade och brandpräglade karaktär, samt inslag av orörda myrar, gör det ur naturvårdssynpunkt mycket värdefullt. Genom utökningen av naturreservatet får hela det skyddsvärda området ett långsiktigt skydd mot skogsavverkning och annan exploatering som skulle innebära att områdets höga naturvärden förstörs.

Utökningen består av tre mindre områden på östra sidan av reservatet. Naturmiljöerna liknar det befintliga reservatets naturmiljöer, och består i huvudsak av gammal, urskogsartad skog med mycket höga naturvärden.

Den nordligaste utökningen i nordöst sträcker sig upp på Mellanbergets sydvästra del och inkluderar en del av Kvigmyrans fina myr. Den gammelskog som återstår på Mellanberget är barrblandskog med ett stort inslag av gran där många är minst 200 år gamla. Drygt 5 ha av området är sedan 1999 ett biotopskyddsområde. Där finns inslag av tallar som är runt 400 år.

I sydöst utökas reservatet även en del på själva Karsberget, i dess sydöstra brant. Området domineras av flerskiktad tallskog med flera träd som är 400-500 år gamla. Den övre delen av berget är brant och relativt stenig. Den nedre delen är lite flackare och av mer hedartad karaktär. Död ved förekommer rikligt främst i form av lågor, toppbrott och självgallring. Det finns också flera mycket gamla vårtbjörkar med brandljud som kan vara upp mot 300 år gamla.

På bergets nordsluttning finns en liten, utskjutande rest av gammelskog som lagts till reservatet. Allt detta kompletterar och förstärker naturreservatets befintliga värden och därför har en utökning aktualiserats.



Länsstyrelsen
Norrbotten

BESLUT

4 (4)

Datum
2017-12-20

Diarienummer
511-12788-2017

NVR ID
2020727

Hur man överklagar

Detta beslut kan överklagas hos regeringen (Miljö- och energidepartementet) enligt Bilaga 4.

Beslutets ikraftträdande

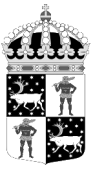
Beslutet gäller från den dag det vunnit laga kraft, utom vad gäller föreskrifter med stöd av 7 kap. 30 § miljöbalken, vilka gäller omedelbart.

De som deltagit i länsstyrelsens beslut

I detta ärende har beslut tagits av landshövding Sven-Erik Österberg efter föredragning av naturskyddshandläggare Ofir Svensson. I den slutliga handläggningen av ärendet deltog även naturskyddshandläggare Frédéric Forsmark, chefen för naturskydds enheten Per-Anders Jonsson samt jurist Simon Bergdahl.

Bilagor:

1. Karta över naturreservatet
2. Karta över naturreservatets tidigare avgränsning
3. Översiktskarta
4. Hur man överklagar
5. Bildande av naturreservatet Karsberget i Gällivare kommun

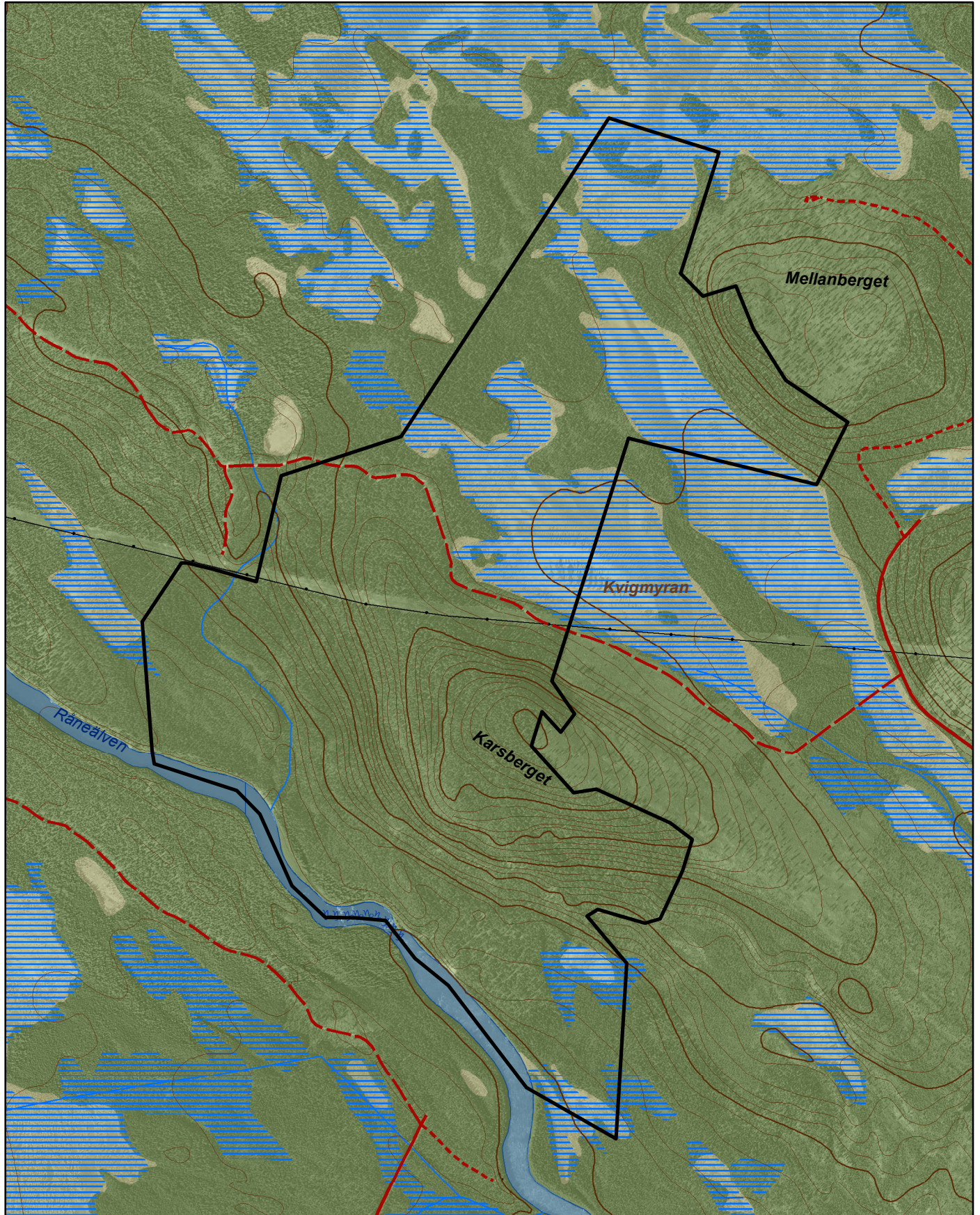


Naturreseptatet Karsberget


Area ca 235 ha

Skala 1:15 000

Länsstyrelsen
Norrbotten

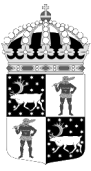


© Länsstyrelsen Norrbotten och © Lantmäteriet

 Gräns för naturreseptatet

0 250 500 750 1 000 1 250 Meter





Länsstyrelsen
Norrbotten

511-12788-2017

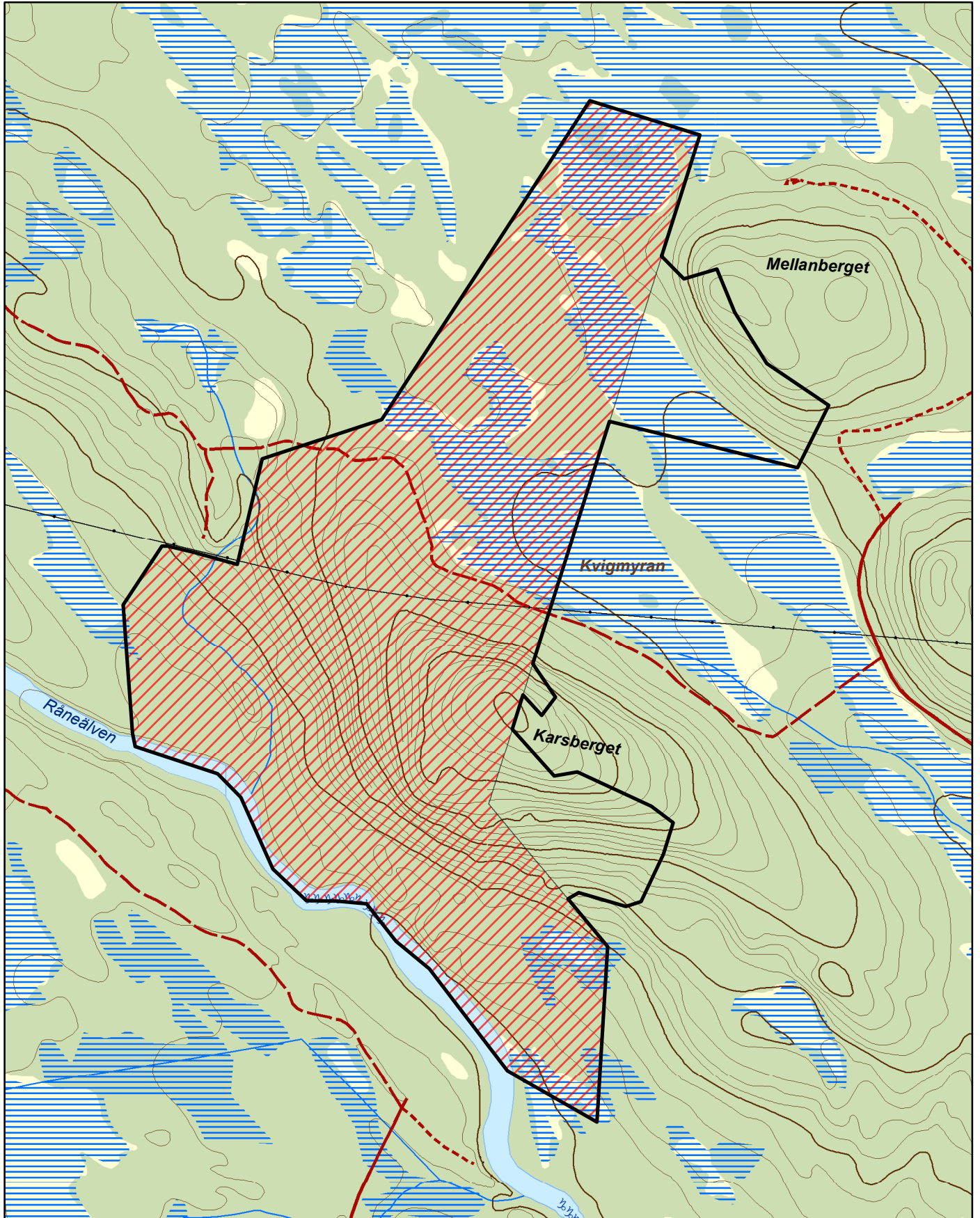
NVR ID 2020727

Bilaga 2



Naturreseptatet Karsberget

Äldre avgränsning

Skala 1:15 000



© Länsstyrelsen Norrbotten och © Lantmäteriet

-  Gräns för naturreseptatet
-  Äldre avgränsning

0 250 500 750 1 000 1 250 Meter



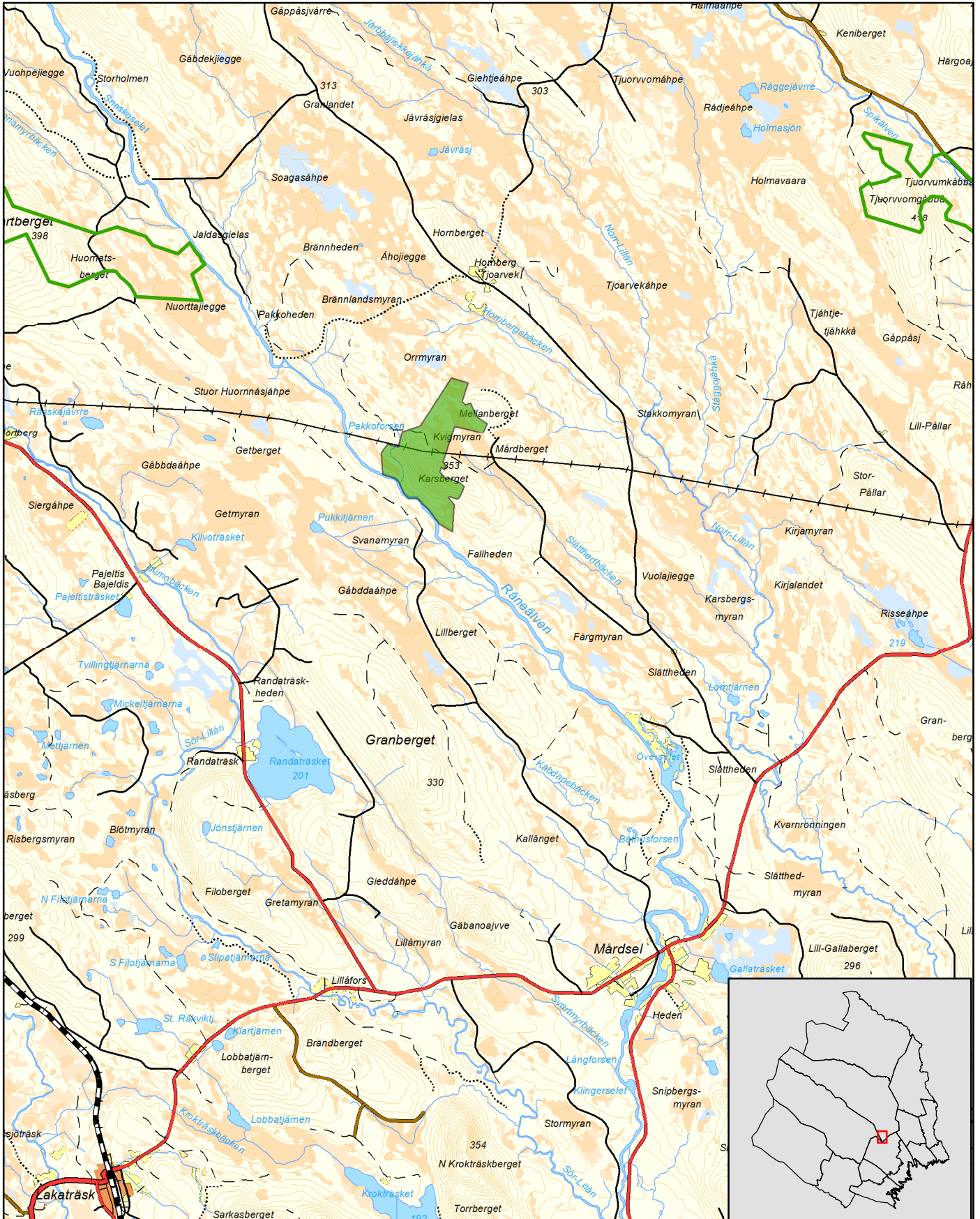


Naturreservatet Karsberget

Gällivare kommun

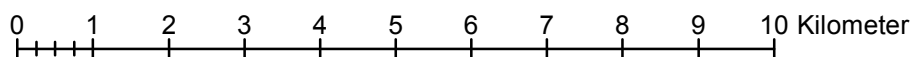
Skala 1:100 000

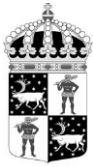
Länsstyrelsen
Norrbotten



© Länsstyrelsen Norrbotten och © Lantmäteriet

- Gräns för naturreservatet
- Övriga naturreservat





Länsstyrelsen
Norrbotten

Bilaga 4

HUR MAN ÖVERKLAGAR

Om Ni vill överklaga länsstyrelsens beslut ska Ni skriva till

Regeringen, Miljö- och energidepartementet. Ni ska skicka eller lämna in Ert överklagande till

Länsstyrelsen i Norrbottens län, 971 86 LULEÅ

För att Ert överklagande ska kunna prövas måste överklagandet ha kommit in till länsstyrelsen **inom tre veckor** från den dag Ni fick del av beslutet. Länsstyrelsen skickar därefter överklagandet till Regeringen, Miljö- och energidepartementet.

Ni ska i Ert överklagande ange

- * vilket beslut Ni överklagar (ärendets diarienummer och beslutsdag),
- * hur Ni vill att beslutet ska ändras och varför,
- * Ert namn, postadress och telefonnummer.

Ni ska underteckna Ert överklagande. Om Ni anlitar ombud kan istället ombudet underteckna överklagandet. I så fall ska fullmakt bifogas.

Om Ni behöver ytterligare upplysningar om hur man överklagar kan Ni vända Er till länsstyrelsen, telefon 010-225 50 00.

BILDANDE AV NATURRESERVATET KARSBERGET I GÄLLIVARE KOMMUN

BESLUT

Med stöd av 7 kap 4 § miljöbalken (1998:808), MB, beslutar länsstyrelsen att det område som utmärkts på bifogad karta, bilaga 1, skall utgöra naturreservatet Karsberget. Lantmäteriets slutliga inmätning av området kan innebära mindre justeringar av reservatets avgränsning och areal.

Med stöd av 3 § förordningen om områdesskydd enligt miljöbalken m.m. (1998:1252) fastställer länsstyrelsen bifogad skötselplan (bilaga 4) med mål, riktlinjer och åtgärder för reservatets skötsel och förvaltning. I enlighet med 2 § ovannämnda förordning ska länsstyrelsen vara förvaltare av naturreservatet.

För att tillgodose syftet med reservatet beslutar länsstyrelsen med stöd av 7 kap 5, 6 och 30 §§ MB samt 22 § förordningen om områdesskydd enligt miljöbalken m.m. (1998:1252) att nedan angivna föreskrifter ska gälla i reservatet.

SYFTE

Syftet med reservatet är att bevara områdets höga naturskogsvärden och opåverkade karaktär. Reservatet ska bevara den biologiska mångfalden samt den värdefulla naturmiljön i området och ge förutsättningar för de ingående ekosystemen att utvecklas naturligt. Syftet är även att de delar av reservatet som idag har lägre naturvärden ska utvecklas i riktning mot ett naturligt tillstånd.

Inom ramen för dessa mål ska reservatet även ge möjlighet till naturupplevelser, friluftsliv och vetenskaplig forskning i orörd natur.

Syftet ska nås genom att:

- Inget skogsbruk bedrivs i området.
- Exploateringar och arbetsföretag i området förhindras.
- Området sköts enligt fastställd skötselplan. Inriktningen ska vara fri utveckling med möjlighet till naturvårdsbränning efter särskild utredning.
- I utvecklingsmarker kan även andra skötselåtgärder än naturvårdsbränning genomföras. Till exempel stängsling av ungskog eller avveckling av främmande trädslag för att gynna uppkomst av lövskog.
- Med undantag för avveckling av främmande trädslag ska trädfällning och påverkan på markskiktet undvikas vid alla typer av skötselåtgärder.

UPPGIFTER OM NATURRESERVATET

Naturresevatets namn:	Karsberget
Kommun:	Gällivare
Lägesbeskrivning:	10 km NV om Mårdsel
Area:	ca 200 ha
Fastigheter och ägare:	Storlandet 5:1 (del av), Sveaskog Storlandet 5:4 (del av), Statens Fastighetsverk
Natura 2000:	berör Råneälven (SE0820431)
Sameby:	Gällivare

RESERVATSFÖRESKRIFTER

A. Föreskrifter enligt 7 kap 5 § MB om inskränkningar i rätten att använda mark- och vattenområden inom reservatet.

Utöver vad som annars gäller enligt lag är det förbjudet att:

1. Bedriva skogsbruk.
2. Fälla eller på annat sätt skada levande eller döda träd och buskar eller tillvarata vindfällan.
3. På annat sätt än vad som anges under punkterna 1 och 2 skada eller förändra mark eller vegetation på land eller i vatten, t.ex. genom att borra, anordna upplag, gräva, schakta eller dumpa.
4. Uppföra byggnad eller annan fast anläggning.
5. Anlägga väg eller led.
6. Anlägga ledningar i luft, mark eller vatten.
7. Bedriva vattenverksamhet, t ex genom vattenreglering, muddring eller avledande av vatten.
8. Inplantera växt- eller djurart.
9. Släppa ut eller sprida avloppsvatten, gifter, vådliga ämnen, bekämpningsmedel, kalk eller växtnäringsämnen på land eller i vatten.
10. Framföra motordrivna fordon.

Vidare är det utan länsstyrelsens tillstånd förbjudet att:

11. Utöka eller förändra befintlig byggnad eller anläggning.
12. Uppföra älgtoorn.
13. Sätta upp tavla, plakat, skylt, göra inskrift eller liknande.

Undantag från reservatsföreskrifterna i punkt A:

1. Föreskrifterna ska inte utgöra hinder för förvaltaren att utföra de åtgärder som krävs för reservatets vård och skötsel.
2. Ovanstående föreskrifter ska inte heller utgöra hinder för underhåll av befintliga byggnader, vägar eller andra anläggningar. Innan underhållsåtgärder utförs ska samråd ske med Länsstyrelsen.
3. Utan hinder av ovanstående föreskrifter får renskötsel utövas i enlighet med rennäringslagen (1971:437). Före anordnandet av fasta anläggningar ska samråd ske med länsstyrelsen enligt 12 kap 6 § MB, enligt vad som framgår av förordningen (1998:904) om täkter och anmälan för samråd.
4. Vid uttransport av fälld älg eller björn får terrängskoter, t ex fyrhjuling, användas. Vid körning ska i första hand befintliga stigar och leder användas och särskild försiktighet ska iakttas för att undvika skador på mark och vegetation.
5. Snöskoteråkning är tillåten i reservatet på väl snötäckt mark. Vid körning ska i första hand befintliga stigar och leder användas och särskild försiktighet ska iakttas för att undvika skador på mark och vegetation.
6. I de fall totalförsvaret har intressen (anläggningar och/eller planerade grupperingsplatser) inom reservatet får tillsyn och skyddsarbetsuppgifter utföras utan hinder av föreskrifterna.

B. Föreskrifter enligt 7 kap 6 § MB om skyldighet att tåla visst intrång

Ägare och innehavare av särskild rätt till fastigheterna förpliktas att tåla sådana intrång i området som behövs för att tillgodose syftet med naturreservatet, exempelvis åtgärder för områdets vård och skötsel.

C. Ordningsföreskrifter enligt 7 kap 30 § MB

Utöver vad som annars gäller är det för allmänheten förbjudet att:

1. Bryta kvistar, fälla eller på annat sätt skada levande eller döda träd och buskar.
2. Skada vegetationen i övrigt t ex genom att gräva upp växter såsom ris, örter, mossor eller lavar eller ta bort vedlevande svampar.
3. Fånga, skada, döda eller bortföra ryggradsdjur. Störa djurlivet genom att exempelvis klättra i boträd eller medvetet uppehålla sig i närheten av fågelbo, lya eller gryt.
4. Insamla ryggradslösa djur.
5. Förstöra eller skada berg, jord eller sten på land eller i vatten genom att t ex borra, hacka, spränga, rista, gräva eller måla.
6. Framföra motordrivna fordon.

Undantag från reservatsföreskrifterna i punkt C:

1. Snöskoteråkning är tillåten i reservatet på väl snötäckt mark. Vid körning ska i första hand befintliga stigar och leder användas och särskild försiktighet ska iakttas för att undvika skador på mark och vegetation.

2. I reservatet är det utan hinder av föreskrifterna tillåtet att jaga och fiska i enlighet med gällande lagstiftning.
3. Bär- och matsvampplockning är tillåtet i området.

FÖRESKRIFTERNAS IKRAFTTRÄDANDE

Föreskrifterna träder i kraft tre veckor efter den dag de publicerades i länets författningssamling. Ordningsföreskrifter enligt 7 kap. 30 § MB gäller omedelbart.

SKÄLEN FÖR LÄNSSTYRELSENS BESLUT

Beskrivning av området

Area:	ca 200 ha
Naturtyper:	Vatten ca 5,5 ha Skogsmark ca 153 ha, varav produktiv skog ca 126 ha Myr ca 41,5 ha

Karsberget (353 m ö h) ligger intill Råneälven, ca 10 km nordväst om Mårdsel i sydöstligaste hörnet av Gällivare kommun. Området sträcker sig från älven, vidare mot nordost upp över Karsberget och över myrmarken Kvigmyran. I norr ingår en liten del av myren Såkatsape-Orrmyren som har högsta naturvärdesklass i Länsstyrelsens våtmarksinventering.

Området domineras av flerskiktad tallskog i olika åldrar, med träd som är mellan 100 och 450 år gamla. På bergets nordvästra sida finns ett område med hänglavsrik, urskogsartad granskog som också har flerhundraåriga tallöverståndare insprängda i beståndet. Död ved förekommer rikligt i form av lågor och torrträd av gran och tall. Södra sluttningarna av Karsberget utgörs av urskogsartad tallskog, också den med gott om död ved och gamla tallöverståndare.

Vid foten av berget, i sluttningen ner mot Råneälven, växer tallskogen till stor del på torr sandmark. Sandtallskogen är en skogstyp som är underrepresenterad i reservaten och därför särskilt prioriterad i skogsskyddet. Här är den särskilt värdefull tack vare sin långa skogliga kontinuitet och förekomsten av månghundraåriga tallar.

Den senaste branden i området inträffade någon gång under slutet av 1700-talet eller början av 1800-talet, och spår efter den påträffas kontinuerligt. Många tallar har brandljud och många rotvältor och stubbar är kolade och bär spår efter två bränder. På vissa ställen finns även överståndare av björkar som har brandljud, vilket tyder på att de är uppemot 300 år gamla. Ner mot Råneälven i sydost är växer tallskogen tät och har stavaskogskaraktär.

Norra delen av reservatet består av ett myrområde med flera större och mindre grandominerade myrholmar. Myrholmarna är tydligt påverkade av plockhuggning från i början av 1900-talet och klassade som utvecklingsmark. Skogstypen är blandskog med hög granandel och det finns gamla granar och tallar på minst 350 år kvar utspridda i terrängen. Den plockhuggna skogen är flerskiktad och spontant uppkommen, strukturer som gör att den nästan skulle kunna klassas som värdekärna.

Just öster om reservatet i Mellanbergets nedre del finns ett biotopskyddsområde som uppvisar en rikedom på urskogsstrukturer, där många tallar är minst 400 år gamla. Denna del är ett av två områden som är tänkta att senare införlivas i naturreservatet.

Länsstyrelsens bedömning

Karsberget är ett kuperat och omväxlande barrskogsområde. I stora delar är skogen urskogsartad, brandpräglad och har trädåldrar från 100 till 450 år. I området finns också betydande inslag av sandtallskog med lång skoglig kontinuitet. Skogsavverkning eller annan exploatering skulle innebära att områdets naturvärden förstörs. Med anledning av detta har frågan om bildande av ett naturreservat aktualiserats.

Beslutet följer gällande riktlinjer för prioritering av naturreservatsskydd och Sveriges internationella åtaganden om skydd av den biologiska mångfalden, samt Sveriges miljö kvalitetsmål.

Länsstyrelsen bedömer att ett naturreservat i det aktuella området är förenligt med kommunens översiktsplan och med hushållningsbestämmelserna i 3 och 4 kap. MB.

Vid en vägning mellan enskilda och allmänna intressen i enlighet med 7 kap 25 § MB, bedömer länsstyrelsen att den inskränkning i den enskildes rätt att använda mark och vatten som beslutet innebär, inte går längre än vad som krävs för att syftet med naturreservatet ska tillgodoses.

I enlighet med vad som sägs i 4 och 5 §§ förordningen (2007:1244) om konsekvensutredning vid regelgivning, bedömer Länsstyrelsen att den föreslagna ordningsföreskriften enligt 7 kap 30 § MB innebär så begränsade konsekvenser, såväl kostnadsmässiga som i övrigt att det saknas skäl för en konsekvensutredning av regelgivningen.

ÄRENDETS BEREDNING

De höga naturvärdena inom naturreservatet Karsberget uppmärksammades ursprungligen av en privatperson. I samband med en inventering av skyddsvärda statliga skogar som länsstyrelsen och Naturvårdsverket genomförde under åren 2003-2005 redovisades Karsberget som en skyddsvärd statlig skog. Inventeringen gjordes på uppdrag av regeringen och redovisades i Naturvårdsverkets rapporter 5339, 5344, 5345 och 5473. För Norrbottens län redovisades totalt 432 områden som skyddsvärda.

Datum
2010-06-08

Diarienummer
511-714-10

NVR ID
NR 2020727

Under 2005 slöts en överenskommelse mellan Naturvårdsverket, Sveaskog och länsstyrelserna i Norrbotten respektive Västerbotten, om hur de skyddsvärda områdena från inventeringen skulle bevaras långsiktigt. Överenskommelsen redovisades i en rapport (Naturvårdsverket, rapport 5498) där 168 områden i Norrbottens län pekades ut som blivande naturreservat. Naturreservatet Karsberget är ett av dessa områden.

Naturvårdsverket och Sveaskog AB träffade den 13 juni 2008 en överenskommelse om formellt skydd av 431 särskilt värdefulla naturskogsområden i hela landet. Denna innebär att områdena, på i överenskommelsen angivna villkor, kan avsättas som naturreservat utan krav på ekonomisk ersättning till Sveaskog. För länets del omfattas de områden som redovisats som naturreservat i Naturvårdsverkets rapport 5498. Överenskommelsen ger därmed ett värdefullt bidrag till uppfyllandet av delmål 1 *Långsiktigt skydd av skogsmark* i miljö kvalitetsmålet *Levande skogar*.

Det skyddsvärda området fortsätter österut på angränsande fastighet. Med anledning av överenskommelsen med Sveaskog har länsstyrelsen beslutat att i ett första steg bilda naturreservat på de delar av området som ägs av Sveaskog. Myndigheten kommer därefter att arbeta vidare med att lösa markfrågorna i övriga delar av området, för att så snart som möjligt kunna utöka naturreservatet till dess fulla omfattning.

Beslutet har föregåtts av samråd med Gällivare kommun som avstyrker förslaget. Kommunen konstaterar att de redan har en mycket stor andel av arealen skyddad i form av nationalparker och naturreservat. Kommunen anser att ytterligare skydd utarmar utvecklingsmöjligheterna i kommunen och att det inte finns någon anledning att skydda ytterligare områden. Kommunen anser att beslutsunderlaget saknar flera aspekter såsom en analys av behovet av ytterligare reservatsbildning i Norrbottens län, en avvägning mellan olika samhällsintressen samt konsekvensbeskrivning för näringsliv och försörjning.

Länsstyrelsen vill tydliggöra att arbetet med skydd av värdefulla skogar sker på uppdrag av regering och riksdag, inom ramen för miljömålet *Levande skogar*. Urvalet av skogar som ska ges skydd som naturreservat styrs av de nationella och regionala strategierna för skogsskydd. I dessa strategier finns efterfrågade analyser och avvägningar. Grunden är en värdebaserad ansats där områdenas naturvärden är styrande för urvalet, allt för att de avsättningar som görs för att uppnå miljömålet ska utgöras av skogar med så höga naturvärden som möjligt.

Förslaget har också remitterats till Försvarmakten, SGU, Bergstaten och Skogsstyrelsen. Av dessa har Skogsstyrelsen och Försvarmakten angett att de inte har något att erinra mot förslaget. SGU har inga synpunkter på reservatsbildningen. I sitt yttrande har SGU givit värdefull information om berggrunden och jordartsgeologin i området. Bergsstaten har avstått från att svara.

Markägaren Sveaskog har getts tillfälle att yttra sig över förslaget. Sveaskog är positiv till reservatsbildningen men anger i sitt yttrande att mer utrymme bör lämnas i beslut och skötselplan för naturvårdande skötsel av naturreservatet. Länsstyrelsen bedömer dock att beslutet och skötselplanen redan ger tillräckliga möjligheter för naturvårdande

skötsel och finner därför inte skäl att förändra beslutet med anledning av Sveaskogs synpunkter.

Statens Fastighetsverk, markägare i området, har förelagts att yttra sig över förslaget men har avstått.

Svenska Kraftnät har en ledningsrätt för starkström som berör området och de har därför förelagts att yttra sig över förslaget. Svenska Kraftnät har inget att erinra förutsatt att det inte kommer i konflikt med ledningsrätten. Länstyrelsen vill tydliggöra att fortsatt drift och underhåll av ledningen är undantaget reservatsföreskrifterna och att samråd med Länstyrelsen ska ske innan underhållsåtgärder i de fall det är möjligt.

Gällivare skogssameby har förelagts att yttra sig över förslaget. Samebyn har inget att erinra mot förslaget.

Naturskyddsföreningen i Norrbotten ställer sig i en skrivelse till Länstyrelsen mycket positiva till reservatsbildningen.

HUR MAN ÖVERKLAGAR

Detta beslut kan överklagas hos Regeringen (Miljödepartementet) enligt bilaga 3.

DE SOM DELTAGIT I LÄNSTYRELSENS BESLUT

I detta ärende har beslut tagits av landshövding Per-Ola Eriksson, efter föredragning av naturvårdshandläggare Josefin Olsson. I den slutliga handläggningen av ärendet har även chefen för naturvårdsenheten Ronny Edin och länsassessor Fredrik Hannu deltagit.



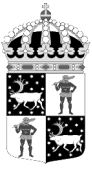
Per-Ola Eriksson



Josefin Olsson

Bilagor:

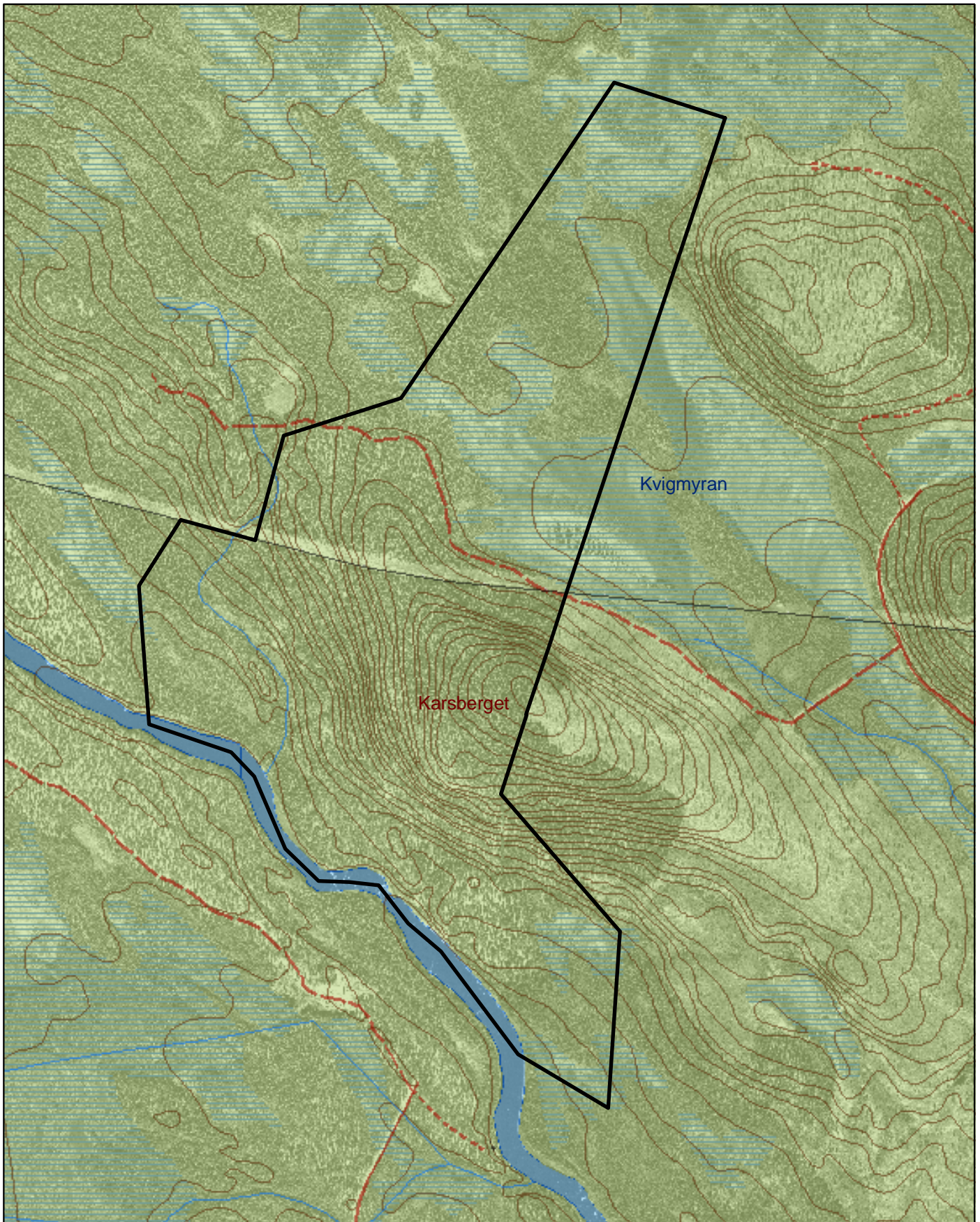
1. Karta över reservatet
2. Översiktskarta
3. Hur man överklagar
4. Skötselplan




Naturreseptatet Karsberget

Area ca 200 ha

Skala 1:15 000

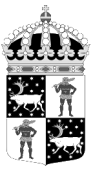
Länsstyrelsen
Norrbotten

© Copyright Lantmäteriet 2010. Ur GSD - Produkter, ärende 106-2004/188

 Gräns för naturreseptatet

0 0,5 km





Naturreservatet Karsberget

Gällivare kommun

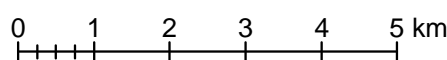
Skala 1:100 000

Länstyrelsen
Norrbotten



© Copyright Lantmäteriet 2010. Ur GSD - Produkter, ärende 106-2004/188

- Naturreservatet Karsberget
- Andra naturreservat





Länsstyrelsen
Norrbotten

Bilaga 3

HUR MAN ÖVERKLAGAR

Om Ni vill överklaga länsstyrelsens beslut ska Ni skriva till

Regeringen, Miljödepartementet. Ni ska skicka eller lämna in Ert överklagande till

Länsstyrelsen i Norrbottens län, 971 86 LULEÅ

För att Ert överklagande ska kunna prövas måste överklagandet ha kommit in till länsstyrelsen **inom tre veckor** från den dag Ni fick del av beslutet. Länsstyrelsen skickar därefter överklagandet till Regeringen, Miljödepartementet.

Ni ska i Ert överklagande ange

- * vilket beslut Ni överklagar (ärendets diarienummer och beslutsdag),
- * hur Ni vill att beslutet ska ändras och varför,
- * Ert namn, postadress och telefonnummer.

Ni ska underteckna Ert överklagande. Om Ni anlitar ombud kan istället ombudet underteckna överklagandet. I så fall ska fullmakt bifogas.

Om Ni behöver ytterligare upplysningar om hur man överklagar kan Ni vända Er till länsstyrelsen, telefon 0920 – 960 00.

SKÖTSELPLAN FÖR NATURRESERVATET KARSBERGET I GÄLLIVARE KOMMUN

ALLMÄNT OM PLANEN

Naturreservatets syfte ska vara styrande för reservatets långsiktiga vård och förvaltning.

Områdets avgränsning redovisas i bilaga A.

Beskrivning och uppgifter om naturreservatet finns i beslutet [511-714-10](#).

Denna skötselplan ska ses över inom en tioårsperiod och vid behov revideras.

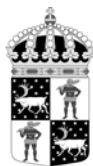
SYFTET MED NATURRESERVATET

Syftet med reservatet är att bevara områdets höga naturskogsvärden och opåverkade karaktär. Reservatet ska bevara den biologiska mångfalden samt den värdefulla naturmiljön i området och ge förutsättningar för de ingående ekosystemen att utvecklas naturligt. Syftet är även att de delar av reservatet som idag har lägre naturvärden ska utvecklas i riktning mot ett naturligt tillstånd.

Inom ramen för dessa mål ska reservatet ge möjlighet till naturupplevelser, friluftsliv och vetenskaplig forskning i orörd natur.

Syftet ska nås genom att:

- Inget skogsbruk bedrivs i området.
- Exploatering och arbetsföretag i området förhindras.
- Området sköts enligt fastställd skötselplan. Inriktningen ska vara fri utveckling med möjlighet till naturvårdsbränning efter särskild utredning.
- I utvecklingsmarker kan även andra skötselåtgärder än naturvårdsbränning genomföras. Till exempel stängsling av ungskog eller avveckling av planterade trädslag för att gynna uppkomst av lövskog.
- Med undantag för avveckling av främmande trädslag ska trädfällning och påverkan på markskiktet undvikas vid alla typer av skötselåtgärder.



Länsstyrelsen
Norrbotten

Datum
2010-06-08

Diarienummer
511-714-10

NVR ID
NR 2020727

NATUR

Skogsbestånden ska genom intern dynamik och andra naturliga processer fortsätta att utvecklas fritt. Våtmarkernas naturliga hydrologi och vegetation skall bevaras och endast förändras genom naturliga processer.

Utvecklingsmark skog

Skötselåtgärder i områdets utvecklingsmarker är inte aktuellt. Skogstypen är en blandskog med hög granandel, som är flerskiktad och spontant uppkommen och lämpar sig bäst för fri utveckling.

Brand

Då området har en tydlig brandprägel bör spontant uppkommen brand få löpa fritt så långt det är möjligt. Brandbekämpning ska främst ske för att förhindra spridning utanför reservatet. Vid släckningsarbete ska så skonsamma metoder som möjligt användas och naturliga begränsningslinjer så som vägar, vattendrag och rågångar nyttjas i första hand. Fysiska ingrepp så som fällning av träd eller anläggande av mineralgator bör undvikas.

GRÄNSER

Naturrestatets gränser ska markeras enligt Naturvårdsverkets anvisningar och snarast efter Lantmäteriets inmätning.

Kontroll av gränsmarkeringar och rågångar ska göras minst vart tionde år.

FRILUFTSLIV OCH INFORMATION

Informationstavla med föreskrifter sätts upp på lämplig plats vid reservatet. Förslagsvis på plats som markerats på kartan i bilaga A

Aktuell information om naturrestatet ska finnas på länsstyrelsens hemsida.



Länsstyrelsen
Norrbotten

SKÖTSELPLAN

Datum
2010-06-08

Bilaga 4

Diarienummer
511-714-10

NVR ID
NR 2020727

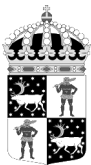
3 (3)

SAMMANFATTNING AV PRIORITERADE ÅTGÄRDER

Skötselåtgärd	När
Information på länsstyrelsens hemsida	Snarast efter att reservatet har beslutats
Utmärkning av reservatsgränsen	Snarast efter Lantmäteriets inmätning
Informationstavla vid reservatet	Snarast efter att reservatet har beslutats
Översyn och eventuell revidering av skötselplan	Senast 2020
Uppföljning av gränsmarkering	Minst vart tionde år
Underhåll av gränsmarkering	Vid behov

Bilaga:

- A. Karta
- B. Artlista



Länsstyrelsen
Norrbotten

511-714-10

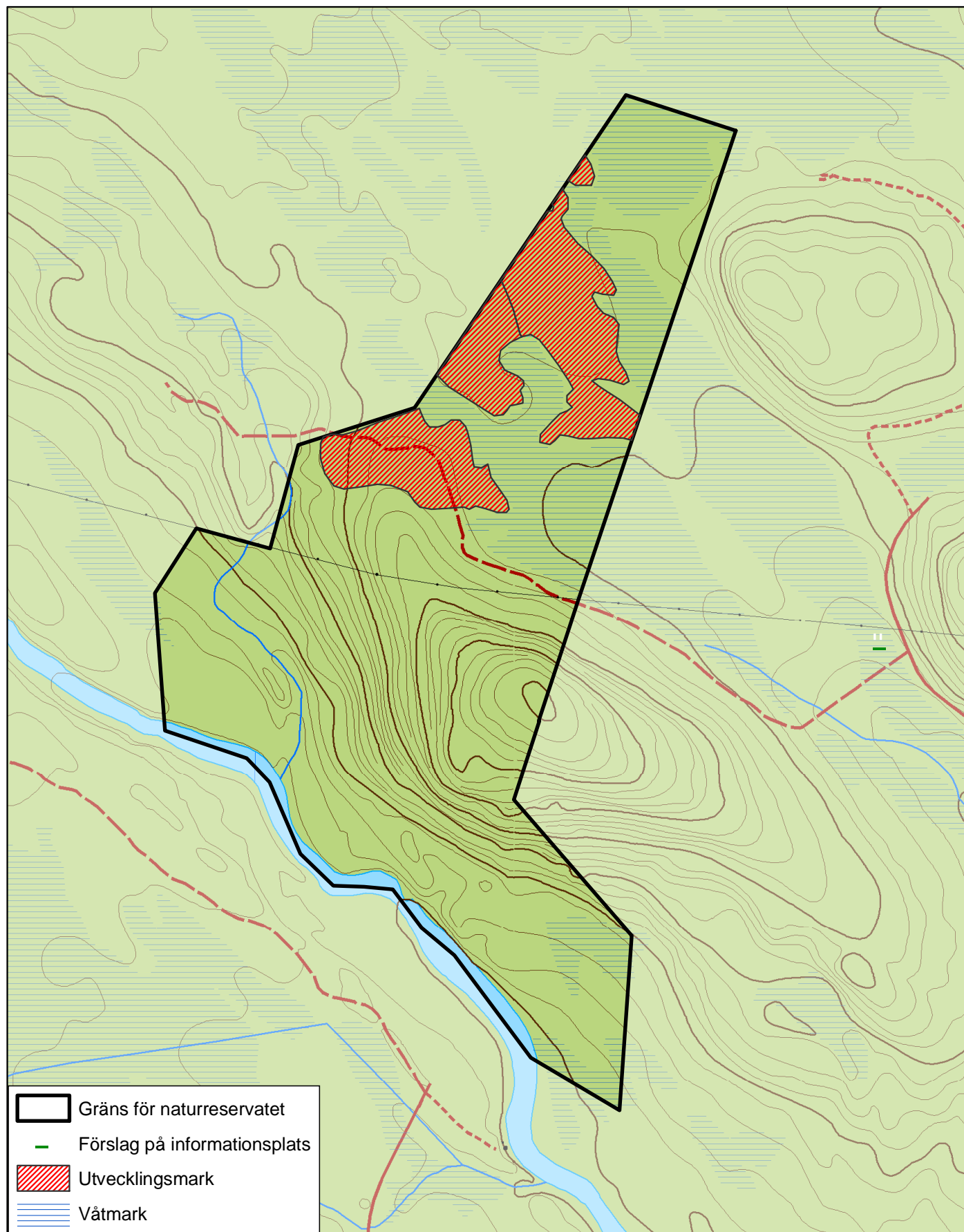
NR 2020727

Bilaga A

Naturreseptatet Karsberget

Avgränsning och markslag

Skala 1:15 000



© Copyright Lantmäteriet 2010. Ur GSD - Produkter, ärende 106-2004/188

0 250 500 750 meter





Länstyrelsen
Norrbotten

Datum
2010-06-08

Bilaga B

Diarienummer
511-714-10

NVR ID
NR2020727

Artlista naturreservatet Karsberget

- signalarter och rödlistade arter

	Svenskt namn	Latinskt namn	Hotkategori
1.	Rosenticka	<i>Fomitopsis rosea</i>	NT
2.	Taigaskinn	<i>Laurilia sulcata</i>	VU
3.	Rynkskinn	<i>Phlebia centrifuga</i>	NT
4.	Nordlig nållav	<i>Chaenotheca laevigata</i>	NT

Hotkategorier enligt Artdatabankens rödlista 2010. VU=Sårbar, NT=Nära hotad.

Källa:

- Artdatabanken.