

Säivis SE0820702

Bevarandeplan Natura 2000-område



Länstyrelsen
Norrbotten

Titel: Säivis SE0820702
Bevarandeplan Natura 2000-område.
Diarienummer: 511-11943-2017
Omslagsbild: Anna Högdahl
Kontaktuppgifter: Länsstyrelsen i Norrbottens län
971 86 Luleå
Telefon: 010-225 50 00 fax: 0920-22 84 11
E-post: norrbotten@lansstyrelsen.se
Internet: www.lansstyrelsen.se/norrbotten

ISSN: 0283-9636

Områdesinformation

Uppdaterad:	2017-12-14
Kommun:	Haparanda
Läge:	Ca 21 km V om Haparanda, i Säivis by
Markägarförhållanden:	Privat
Områdets totala areal:	0,26 ha (0,6 ha efter att området flyttas)
Områdestyp:	Föreslaget område av gemenskapsintresse (pSCI) 2000-07-01 Område av gemenskapsintresse (SCI) 2005-01-01 Särskilt bevarandeområde (SAC) 2011-03-01. Regeringsbeslut M2010/4648/Nm
Ytterligare skyddsform:	Saknas
Berörda samebyar:	Liehittäjä

Innehållsförteckning

Allmänt	5
Vad är en bevarandeplan?	5
Tillståndsplikt och samråd	5
Översiktskarta	6
Karta - gränsändring	7
Ändring av områdets placering	8
Naturtyper och arter som ska bevaras i området	8
Bevarandesyfte	9
Beskrivning av området	10
Bevarandemål	10
Hotbild	11
Bevarandeåtgärder	12
Bevarandetillstånd	12
Bilaga 1 - Naturtyper och arter	13

Allmänt

EU-länderna jobbar gemensamt för att värna om den biologiska mångfalden och har enats om vilka naturtyper och arter som är extra viktiga att skydda och bevara. Dessa finns listade i art- och habitatdirektivet samt i fågeldirektivet. De områden som ingår i det europeiska nätverket Natura 2000 har pekats ut eftersom de innehåller en eller flera av dessa naturtyper och/eller arter och är ett led i att skydda dessa. Vissa arter och naturtyper i direktiven är prioriterade vilket innebär att extra hänsyn ska tas till dem. Varje område som ingår i Natura 2000-nätverket föreslås av respektive länsstyrelse och beslutas av regeringen.

Vad är en bevarandeplan?

Över hela Sverige finns idag en stor mängd naturområden som ingår i Natura 2000. Till varje sådant område finns det en bevarandeplan som ur olika aspekter beskriver området och dess syfte, mål och värden. Bevarandeplanen är tänkt att fungera som:

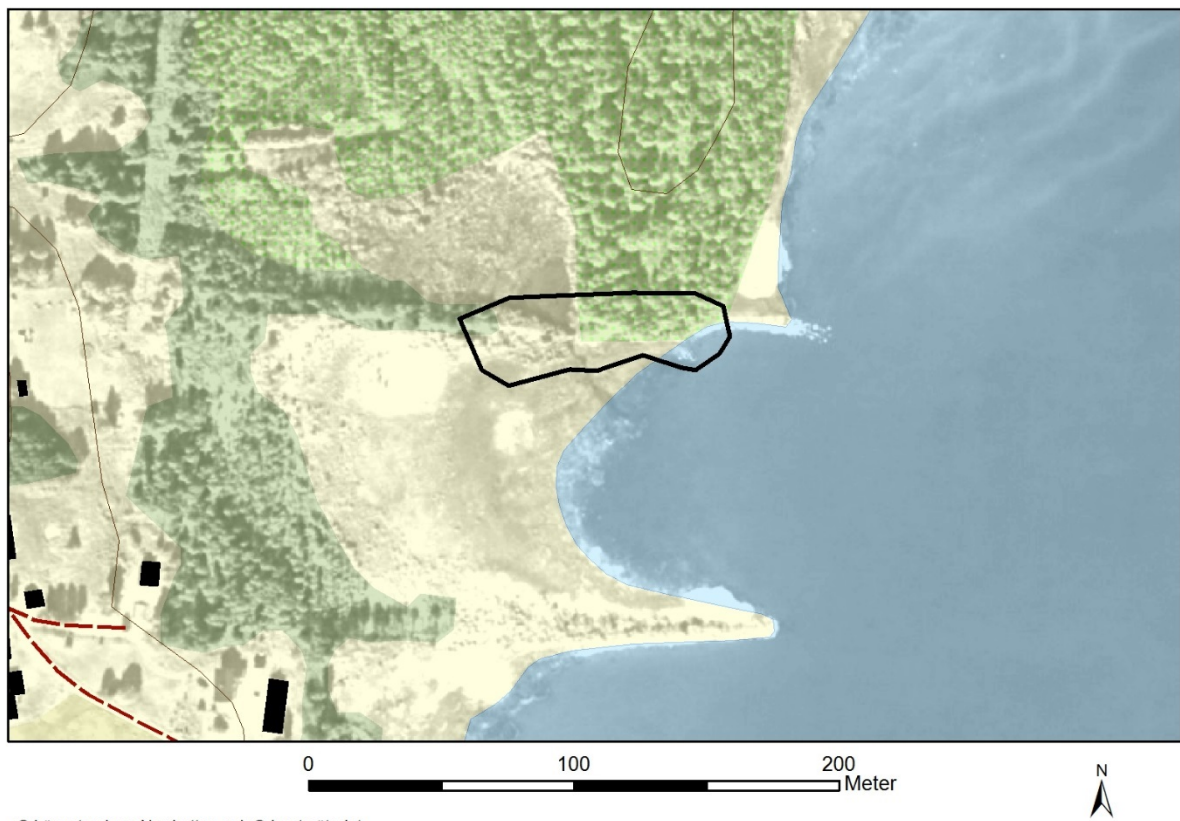
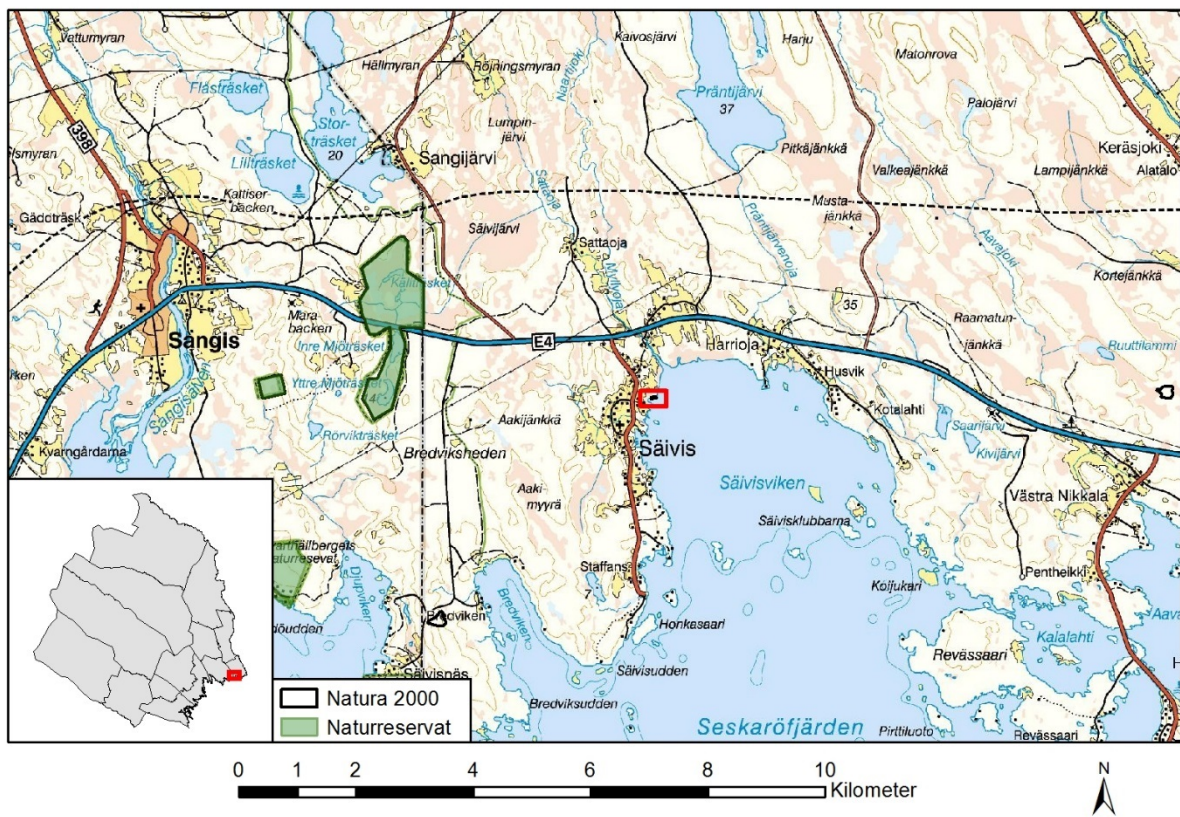
- Ett vägledande dokument för berörda myndigheter, kommuner, exploitörer m.fl. vid eventuella bedömningar och prövningar som kan ske vid exploatering eller andra åtgärder som riskerar att skada Natura 2000-området.
- Ett informationsunderlag vid bedömning av om området är tillräckligt skyddat och för hur området bör skötas för att på bästa sätt upprätthålla eller utveckla de naturvärden som pekats ut där.
- En informationskälla till markägare, brukare, marknadsaktörer och allmänhet om området och vilka värden som är speciella för just där.

Tillståndsplikt och samråd

Särskild lagstiftning gäller för Natura 2000-områden. Detta regleras i miljöbalken, 7 kap. 27-29§§. För att inte skada naturvärden krävs tillstånd för verksamheter eller åtgärder som på ett betydande sätt kan påverka miljön i ett Natura 2000-område. Det kan även gälla åtgärder utanför Natura 2000-området, om de kan påverka miljön inom området. Eftersom det kan vara svårt att avgöra vilka åtgärder som på ett betydande sätt kan påverka naturvärden behöver man samråda med Länsstyrelsen före genomförandet.

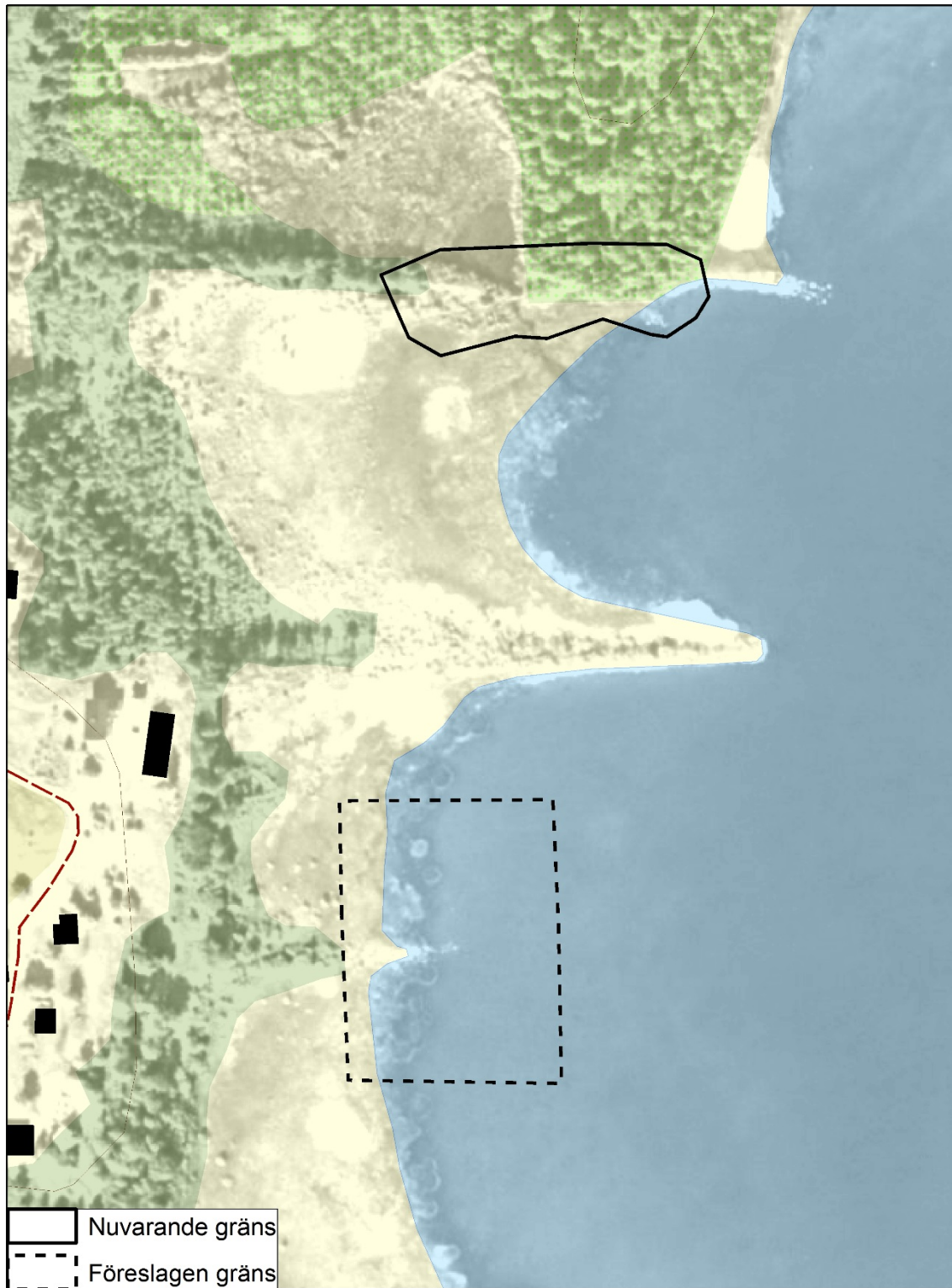
Ett tillstånd får lämnas endast om verksamheten/åtgärden ensam eller tillsammans med andra pågående eller planerade verksamheter/åtgärder inte kan skada den eller de livsmiljöer i området som avses att skyddas. Den får inte heller medföra att arter som avses att skyddas utsätts för en störning som på ett betydande sätt kan försvåra bevarandet av dessa inom området. Särskilda undantag kan göras från detta, men endast med regeringens tillstånd. Mer information om detta finns hos Länsstyrelsen, läs på webben eller kontakta en handläggare.

Översiktskarta



© Länsstyrelsen Norrbotten och © Lantmäteriet

Karta - gränsändring



0 25 50 100 150
Meter

© Länsstyrelsen Norrbotten och © Lantmäteriet



Ändring av områdets placering

Området har pekats ut eftersom det ska hysa det sällsynta hänggräset. Inventeringar har dock gjorts återkommande under perioden 2002 till 2014 utan att gräset har påträffats. Däremot förekommer arten vid en stenpir 200 m söder om Natura 2000-området. Med hög sannolikhet har ett tekniskt fel gjort att koordinaterna från den ursprungliga inventeringen misstämmer.

Området bör därför flyttas till den södra stenpiren där vi med säkerhet vet att arten förekommer. Förslag till ny gräns har tagits fram, varit på remiss och skickades 2015 in till Naturvårdsverket. Länsstyrelsen väntar ännu på svar från högre instans. Denna bevarandeplan är skriven med utgångspunkten att området flyttas till den södra stenpiren och kommer därför att beakta det nya områdets förutsättningar när det gäller t ex skötsel och artens bevarandestatus.

Naturtyper och arter som ska bevaras i området

Kod	Art
1942	Hänggräs (<i>Arctophila fulva</i>) ²

Kod	Naturtyp	Areal (ha)	Andel (% ¹)
1630*	Strandängar vid Östersjön	0,2	33

* - Naturtyp prioriterad inom EU

¹) Andelen utpekade naturtyper i området behöver inte uppgå till 100 % av arealen.

²) Fastställd av regeringen.

Ovan redovisas naturtyper och arter från art- och habitatdirektivet som pekats ut som värdefulla i området. Det baseras på bästa tillgängliga kunskap, vilket för vissa områden skiljer sig något från vad som är beslutat av regeringen. Länsstyrelsen har i dessa fall för avsikt att föreslå ändringarna till regeringen när tillfälle ges. Vid förvaltning och tillståndsprövning utgår man ifrån i verkligheten förekommande naturtyper, därför är det nödvändigt att bevarandeplanen redovisar dessa, även om de inte har hunnit beslutas av regeringen.

Information om naturtypernas utbredning inom området finns i kartverket Skyddad natur. Det finns på Naturvårdsverkets hemsida och hittas genom att där söka på "kartverket skyddad natur". Kartan över naturtyper hittas under Naturtypskarteringar. Kunskapen om Natura 2000-områdena utvecklas dock ständigt, kontakta därför Länsstyrelsen i Norrbotten vid behov av aktuell information.

Gynnsam bevarandestatus

En livsmiljös bevarandestatus anses gynnsam när:

1. Dess naturliga eller hävdbetingade utbredningsområde och de ytor den täcker inom detta område är stabila eller ökande.
2. Den särskilda struktur och de särskilda funktioner som är nödvändiga för att den ska kunna bibehållas på lång sikt finns och sannolikt kommer att finnas under en överskådlig framtid.
3. Bevarandestatusen hos dess typiska arter är gynnsam.

En arts bevarandestatus anses gynnsam när:

1. Uppgifter om den berörda artens populationsutveckling visar att arten på lång sikt kommer att förbli en livskraftig del av sin livsmiljö.
2. Artens naturliga eller hävdbetingade utbredningsområde varken minskar eller sannolikt kommer att minska inom en överskådlig framtid.
3. Det finns och sannolikt kommer att fortsätta att finnas en tillräckligt stor livsmiljö för att artens populationer ska bibehållas på lång sikt.

Bevarandesyfte

Det övergripande syftet för områdets bevarande är att det (enligt 16§ Förordningen om områdesskydd) ska bidra till bevarandet av biologisk mångfald genom att upprätthålla eller återskapa gynnsam bevarandestatus för de ingående naturtyperna och/eller arterna på biogeografisk nivå, dvs. för hela nätverket. Det enskilda Natura 2000-områdets syfte är också att lokalt bevara eller återskapa ett gynnsamt bevarandetillstånd för de naturtyper och arter som utpekats.

Prioriterade bevarandevärden

Säivis har pekats ut som Natura 2000-område på grund av sin population av hänggräs. Arten har på landskapsnivå minskat kraftigt till följd av bl.a. minskad hävd av stränder samt övergödning. Syftet med området är därför att bevara denna viktiga växtplats, där naturliga förutsättningar fortfarande finns för en långsiktig livskraftig population. Området bidrar till att säkerställa att arten på lång sikt finns kvar i länet och kan också fungera som spridningskälla för andra lokaler i närområdet.

Prioriterade åtgärder

Nödvändiga åtgärder för att behålla och stärka populationen av hänggräs inom området ska prioriteras.

Beskrivning av området

Natura 2000-området ligger vid havet i den lilla byn Sävis, 2 mil väster om Haparanda. Havet bildar här en större bukt, Sävisviken, med stor andel blöta strandängar. Strandängen i Sävis domineras av norrlandsstarr med inslag av kråklöver, sprängört, sjöfräken, madrör och krypven. Här och var växer buskar av vide. Mitt i området finns en gammal stenpir av glesa stenblock. Vid sidan av piren växer stora ruggar av blåsäv och en del partier med knappsäv och norrlandsstarr. Den strandnära botten är mjuk och lös av finsediment. Utanför piren växer pilblad.

Lokalen har återinventerats regelbundet under ett decennium för att följa artens utveckling. År 2007 växte beståndet av hänggräs i vattnet utanför piren och bestod av två mindre fläckar av sterila strån som upptog en yta på totalt ca 4 m².

År 2013 rapporterades 32 sterila strån och 3 blommande strån. Här växte hänggräset tillsammans med knappsäv och vass samt bestånd med säv.

År 2014 räknades gräset igen och då återfanns 30 strån inom en kvadratmeter samt ca 400 korta, veka och tilltufsade strån inom en yta på 4 m² vid piren. Lite längre ut fanns ytterligare två bestånd med 20 respektive 40 tilltufsade strån vid några stenar.

År 2016 hittades endast 3 liggande strån av hänggräs. Vattenståndet hade dock varierat kraftigt och det är det möjligt att det fanns fler strån under den liggande vegetationen.

Bevarandemål

Bevarandemålet beskriver det tillstånd som ska råda när naturtypen/arten har uppnått gynnsamt bevarandetillstånd och genom detta också på bästa sätt fyller sin funktion i Natura 2000-nätverket. Det är tänkt att fungera som en vägledning vid t.ex. skötselplanering och uppföljning men utgör också ett viktigt underlag vid tillståndsprövning. De angivna arealerna får avvika från bevarandemålen om det är till följd av naturliga förändringar. För en beskrivning av naturtyperna, se Bilaga 1.

Hänggräs 1942

Områdets bestånd av hänggräs ska öka i storlek till att vara stabilt och livskraftigt. Dess livsmiljö ska inte minska eller försämrats. Växtplatsen ska förbli opåverkad av gödande ämnen,

och ska fortsatt utsättas för naturliga störning i form av t.ex. vågslag och isskjuvning, alternativt naturvårdande skötsel.

Strandängar vid Östersjön 1630

Naturtypen ska fortsätta att ha en areal på minst 0,2 ha. Den ska utgöras av en trädfri och naturligt uppkommen strandäng.

Ängens struktur och flora ska vara präglad av landhöjning och naturlig störning från t.ex. vågor, vattenståndsfluktuationer och havsis. Naturtypen ska hysa typiska arter av kärlväxter och/eller fåglar. Naturtypen ska hållas fri från tydligt negativ mänsklig påverkan.

Typiska arter

De typiska arterna är arter som valts ut eftersom de är knutna till viktiga strukturer eller funktioner i naturtypen eller själv utgör ett värde. De är ofta känsliga och reagerar då snabbt på negativ förändring. Detta gör att de är positiva indikatorer för naturtypen och deras förekomst utgör därmed en bedömningsgrund för naturtypens bevarandestatus. En generell förutsättning för gynnsam bevarandestatus är att ingen påtaglig minskning ska ske av populationerna av de typiska arterna i naturtypen.

Hotbild

Nedan beskrivs ett antal potentiella hot mot Natura 2000-områdets värden. Hoten som redovisas är exempel på verksamheter och aktiviteter som bedöms kunna åstadkomma en negativ påverkan på de utpekade naturtyperna och arterna. Texten syftar till att vara vägledande vid prövning och förvaltning. Den ska dock inte ses som komplett utan även andra hotbilder än de som beskrivs här kan bli aktuella och varje enskilt områdes förutsättningar ska alltid beaktas. De faktorer som är av global karaktär, till exempel klimatförändringar och luftföroreningar kan inte lösas genom områdets skötsel utan måste lösas i den politiska debatten. I bevarandeplanen ligger tyngdpunkten därmed främst på kända, potentiella och lokala hot, om det inte är av betydelse för förvaltningen. Om något sker inom eller utanför Natura 2000-området är inte avgörande för prövningen, utan så länge negativa effekter riskerar att uppstå för de utpekade värdena så bedöms det som ett hot. Särskilt vad gäller vatten så ska hänsyn alltid tas till det faktum att lokal påverkan i ett hydrologiskt system kan få negativa konsekvenser över stora arealer både uppströms och nedströms och i flera eller alla systemets ingående beståndsdelar, t.ex. sjöar, vattendrag, grundvatten och våtmarker.

- Områdets population av hänggräs är så litet och känsligt att slumphändelser eller oförsiktighet skulle kunna slå ut arten på platsen.
- Igenväxning till följd av otillräcklig störning utgör ett hot mot hänggräset på lokalen.

- Muddring skulle innebära ett kraftigt ingrepp i livsmiljön vilket skulle kunna skada hänggräset.
- Terrängkörning på barmark kan orsaka mekanisk skada på markskiktet och skada den mycket lilla hänggräspopulationen.
- Främmande växtarter t.ex. jättebalsamin skulle kunna innebära ett hot mot hänggräset om dessa etablerar sig i strandmiljön.
- Alla typer av exploatering t.ex. nybyggnation eller utbyggnad av anläggningar, pirar, infrastruktur och liknande utgör alla ett väsentligt ingrepp i naturmiljön och kan hota viktiga värden.

Bevarandeåtgärder

Bevarandeåtgärderna i området ska leda till att de uppsatta bevarandemålen uppfylls över tiden. Det innebär att området måste ha ett tillfredställande skydd mot bland annat exploatering, samt att de skötselkrävande naturtyperna och arterna får den skötsel som krävs för att de ska nå eller upprätthålla ett gynnsamt bevarandetillstånd.

Områdets skydd

I området gäller Natura 2000-bestämmelserna (7 kap 28 - 29 § miljöbalken). Andra typer av formellt skydd saknas men Länsstyrelsen bedömer detta som tillräckligt i dagsläget. Området bör dock bevakas ifall nya skyddsbehov skulle uppstå.

Skötselåtgärder

Att behålla det sällsynta hänggräset på lokalen är prioriterat och åtgärder för att gynna det bör sättas in. Exempelvis särskilda störningsåtgärder för att skapa ett större levnadsutrymme för den störningsgynnade arten. Att införa bete skulle också kunna vara en gynnsam åtgärd men behöver samrådats med Länsstyrelsen.

Om främmande växtarter skulle upptäckas i området ska dessa avlägsnas.

Utöver detta gäller att området genom intern dynamik och andra naturliga processer ska fortsätta att utvecklas fritt.

Bevarandetillstånd

Området är under igenväxning av konkurrenskraftiga arter som saknar naturvärde och hänggräset är fåtaligt. Området kan inte anses ha en gynnsam bevarandestatus i dagsläget.

Bilaga 1 - Naturtyper och arter

Enligt Naturvårdsverkets vägledning för svenska naturtyper och arter.

*1942 – Hänggräs (*Arctophila fulva*)*

Hänggräs växer i eller längs sjö-, älv- och havsstränder. Det växer oftast i ganska näringsrikt, neutralt vatten med låg salthalt. Det tål något surt vatten och viss salthalt men mår inte bra av kväve- och fosforgödning. Samtliga svenska lokaler utom en är efter Bottenvikskusten. Längs kusten är den beroende av landhöjning och vattenståndsförändringar. Arten förefaller inte vara knuten till någon särskild jordart, utan påträffas både på organogena och minerogena jordar/bottnar. Den förekommer ofta på finkorniga sediment men är även funnen på moränbotten i Bottenviken. De flesta är tidvis översvämmade och vintertid påverkade av isskjuvning.

Arten är känslig för konkurrens, främst från högvuxna starrarter och är därför beroende av störda habitat. Beroende på hur nära land den växer är den beroende av vattenståndsfuktuationer, vågskvalp och måttlig isskjuvning eller av strandbete och slåtter. Landhöjningen (ca 7 mm/år i Norrbotten) påverkar hänggräs positivt genom att ny mark, där konkurrensen ännu inte är så stark, blir tillgänglig för kolonisering.

Troligen är arten svårspriidd eftersom det finns till synes lämpliga miljöer i närheten av befintliga lokaler. Arten sprider sig vegetativt, men även med vinden och med vatten (hela individer). En rimlig uppskattning av spridningsavstånd är 100 meter.

1630 – Strandängar vid Östersjön

Merparten av strandängarna är eller har varit påverkade av slåtter och/eller betesdrift. Flora och fauna varierar beroende på bl.a. underlag och hävdhistorik, och är oftast präglade av antingen pågående traditionell hävd eller tidigare hävd. Arter som indikerar hävdkontinuitet ska finnas. Naturtypen är i allmänhet helt öppen, men enstaka träd och buskar kan förekomma.

Vegetationen påverkas av naturliga faktorer som till exempel landhöjning, vattenståndsväxlingar och isskrap och är mer eller mindre tydligt zonerad. De hävdade strandängarna är viktiga för häckande vadare.

Strandängar vid Östersjön varierar dock en hel del beroende på var de förekommer. Landhöjning, vattenståndsväxlingar och isskrap har en mycket större inverkan i norra delen av Östersjöområdet vilket leder till en stor variation i naturtypens artinnehåll och en zonerad

av vegetationen samt att de inte harv samma krav på hävd för att hållas öppna. På platser med mycket gäss kan betespåverkan från dessa vara betydande och hålla naturtypen öppen.

Kärlväxtfloran på strandängar vid Östersjön är ofta artrik och i synnerhet längs Bottenviken och Bottenhavet särpräglad med arter såsom kärrvial, grönlandsgåsört, strandögontröst och klapperögontröst. Längst i norr förekommer ibland även strandviva i naturtypen.

Mark som på grund av igenväxning, felaktig skötsel eller annan påverkan i stort sett saknar karakteristiska arter och inte kan anses gå att restaurera inom en rimlig tid bör i normalfallet inte räknas som naturtyp. Detta gäller även mark som är så starkt gödningspåverkad att kvävegynnade växter helt dominerar fältskiktet.



Länsstyrelsen
Norrbotten