



LÄNSSTYRELSEN
ÖSTERGÖTLAND



Bysjön i Vegalla Natura 2000-område

Foto: © Mikael Burgman

Beverandeplan för Natura 2000-området Vegalla SE0230322



Länsstyrelsen Östergötland

Natura 2000

Natura 2000 är ett ekologiskt nätverk av värdefulla naturområden inom EU. Syftet är att hejda utrotningen av djur och växter samt att hindra att deras livsmiljöer förstörs. Utpekandet av Natura 2000-områden bygger på krav som finns i EU:s fågeldirektiv och art- och habitatdirektiv. Alla medlemsländer ska peka ut områden dels för fåglar som anges i EU:s fågeldirektiv, dels för naturtyper och arter som anges i art- och habitatdirektivet. Genom utpekandet åtar sig länderna att bevara de utpekade värdena i områdena långsiktigt. Natura 2000-nätverket är en av hörnstenarna i EU:s arbete för att bevara biologisk mångfald. I fågeldirektivet och habitatdirektivet listas 170 naturtyper och cirka 900 växt- och djurarter som särskilt värdefulla. 90 av naturtyperna och drygt 100 av djur- och växtarterna i habitatdirektivets bilaga 1 och 2 finns i Sverige. Därtill häckar i vårt land regelbundet cirka 60 av de fåglar som listas i bilaga 1 i fågeldirektivet.

Bevarandeplaner

För varje Natura 2000-område ska Länsstyrelsen ta fram en beskrivning. Detta görs i särskilda bevarandeplaner, men beskrivningen kan också ingå i en skötselplan om området även är naturreservat. I planen finns en beskrivning av området med bevarandesyfte och bevarandemål för de naturtyper och arter som ska bevaras, och det ska framgå hur skyddet kan bidra till en gynnsam bevarandestatus för naturtyperna och arterna. Även hot mot Natura 2000-området och behov av bevarandeåtgärder, till exempel skydd eller skötsel, ska beskrivas. Bevarandeplanen underlättar förvaltningen av området och tillståndsprövningar enligt miljöbalken genom att den ger viktig information om området till bland annat markägare, myndigheter, exploatörer och naturvårdsförvaltare.

Bevarandeplanen utarbetas och fastställs av Länsstyrelsen, som även är ytterst ansvarig för att målsättningen med området uppfylls. Det gäller även för de bevarandeåtgärder och den naturvårdsskötsel som kan krävas för att bevara värdena, i den mån markägare eller andra brukare inte har möjligheten eller skyldigheten via andra lagar eller avtal att göra detta (till exempel miljöersättningar). Bevarandeplanen revideras när ny kunskap tillkommer eller när förutsättningar ändras - den är ett levande dokument. Det gör det möjligt för alla att bidra med ny kunskap och synpunkter genom att kontakta Länsstyrelsen.

I bevarandeplanen redovisas gränser, naturtyper och arter enligt bästa tillgängliga kunskap. I de fall där ny kunskap har tillkommit, har Länsstyrelsen för avsikt att föreslå dessa ändringar till regeringen när nästa tillfälle ges. Framtida naturvårdsarbete kan komma att leda till ytterligare ny kunskap som i sin tur kan leda till behov av justeringar av Natura 2000-områdets gränser, naturtyper eller arter. Vid förvaltning och tillståndsprövning är det viktigt att utgå från de befintliga värdena, inte bara de regeringsgodkända, varför det är av vikt att bevarandeplanen redovisar dessa, även om de inte har hunnit bli regeringsgodkända ännu.

Bevarandeplanen är inte ett juridiskt bindande dokument. För formell reglering av till exempel skydd eller skötsel kan andra beslut behövas, till exempel skyddsbeslut för naturreservat. Reglerna enligt eventuella skyddsbeslut gäller parallellt med den tillståndsplikt som gäller i Natura 2000-områden.

Länsstyrelsen Östergötland

Tillståndsplikt och samråd

För att inte skada naturvärden krävs tillstånd för verksamheter eller åtgärder som på ett betydande sätt kan påverka miljön eller utpekade arter i ett Natura 2000-område. Det kan även gälla åtgärder utanför Natura 2000-området, om de kan påverka miljön eller utpekade arter i området. Det är påverkan på de naturmiljöer och/eller arter som skyddas i området som är grunden för prövningen oavsett var källan till störningen ligger geografiskt. Detta regleras i miljöbalken (7 kap 27-29§§). Tillståndskravet aktualiseras när en verksamhet eller åtgärd kan påverka miljön i ett Natura 2000-område på ett betydande sätt, det vill säga när det finns risk för skada.

Då det kan vara svårt att avgöra vilka åtgärder som kan påverka naturvärdena i Natura 2000-området behöver man samråda med Länsstyrelsen före genomförandet. Vid skogsbruksåtgärder hålls dock samråd med Skogsstyrelsen istället. Mer information finns hos Länsstyrelsen, läs på webben eller kontakta en handläggare.

För verksamheter och åtgärder som direkt hänger samman med eller är nödvändiga för naturvårdsskötsel och naturvårdsförvaltning av ett Natura 2000-område, i syfte att långsiktigt bevara de naturtyper och/eller arter som skyddas, krävs inte tillstånd.

Innehåll

Området	5
3160 - Myrsjöar.....	9
9010 - *Taiga.....	10
91D0 - *Skogbevuxen myr.....	12
A1386 - Grön sköldmossa.....	13
A104 - Järpe.....	14
A108 - Tjäder.....	15
A236 - Spillkråka.....	17
A409 - Orre.....	18
Kartor.....	19
Dokumentation.....	19

Länsstyrelsen Östergötland



LÄNSSTYRELSEN
ÖSTERGÖTLAND

Bevarandeplan för Natura 2000 - området SE0230322 Vegalla

Kommun: Åtvidaberg

Områdets totala areal: 224 hektar

Markägareförhållande: Statlig

Bevarandeplanen fastställd av Länsstyrelsen: 2017-12-19

Regeringsbeslut, historik:

Regeringen föreslår att området är av gemenskapsintresse (pSCI): 2002-01

Regeringen förklarar området som särskilt skyddsområde (SPA): 2002-01

Fastställts som ett område av gemenskapsintresse (SCI): 2005-01

Regeringen förklarar området som ett särskilt bevarandeområde (SAC): 2011-03

Naturtyper och arter inom EU:s direktiv som ska bevaras i området:

3160 – Myrsjöar

9010 – *Taiga

91D0 – *Skogbevuxen myr

1386 – Grön sköldmossa *Buxbaumia viridis*

A104 – Järpe *Tetrastes bonasia*

A108 – Tjäder *Tetrao urogallus*

A236 – Spillkråka *Dryocopus martius*

A409 – Orre *Lyrurus tetrrix*

*= Prioriterad art eller naturtyp i EU:s Natura 2000-bevarandearbete

Länsstyrelsen Östergötland

Vid nästa möjliga tillfälle kommer Länsstyrelsen föreslå en förändring av yttergränsen för att bättre överensstämna med Vegalla naturreservats gränser, vilket kan leda till mindre justeringar av arealen för naturtyperna och området.

Området

Bevarandesyfte

Det överordnade bevarandesyftet för Natura 2000-nätverket är att bidra till bevarandet av biologisk mångfald genom att bibehålla eller återskapa gynnsam bevarandestatus för de naturtyper och arter som omfattas av EU:s fågeldirektiv eller art- och habitatdirektiv. För det enskilda Natura 2000-området är det överordnade syftet att bevara eller återställa ett gynnsamt tillstånd för de naturtyper och arter som förekommer i området.

Prioriterade bevarandevärden:

Syftet med Natura 2000-området Vegalla är att bevara och vidareutveckla naturvärden knutna till samtliga ingående naturtyper och arter enligt art- och habitatdirektivet såväl som fågeldirektivet. Särskild prioritet i bevarandearbetet har naturtypen taiga (9010).

Motivering:

Taigan är prioriterad i Vegalla dels för att naturtypen utgör större delen av området och dels för att värdena är mycket höga där. Vegalla är ett av Östergötlands största mer eller mindre sammanhängande områden med gammal biologiskt värdefull barrskog. Skogen här har en varierad åldersstruktur med en hög andel död ved som ger gynnsamma förutsättningar för de många skyddsvärda arter i form av både typiska arter och rödlistade arter som lever här.

Prioriterade åtgärder:

I större delen av området är den främsta åtgärden att skogen lämnas för fri utveckling. I mer tall- eller lövdominerade bestånd krävs under utvecklingskedet att gran successivt röjs bort. En prioriterad åtgärd är också återkommande naturvårdsbränningar.

Beskrivning av området

Vegalla ligger i Åtvidabergs kommun, ca två mil nordost om tätortens centrum. Här finns gott om sänkor och blockrika slutningar som domineras av äldre, fuktig granskog varvat med höjdryggar be vuxna med gammal hållmarkstallskog. På några mindre platser är tallskogen urskogsartad och mycket rik på gamla träd och död ved. Granskogen har inte rörts på lång tid och träd som har fallit har fått ligga kvar, varför det generellt sett är gott om död ved av gran i området. Däremot finns det inte så gott om granar äldre än 140 år här idag. Inne i granskogen står grupper av gamla grova, ofta ihåliga, aspar. Nordväst om gården med namnet Madrid ligger även några bestånd där grova aspar förekommer rikligt. Skogsområdet är fattigt på våtmarker för östgötska förhållanden. Några små tallrismossar förekommer dock, liksom ett par små blandsumpskogar. I nordöstra spets ligger en mycket spännande sumpskog som till största delen är källpåverkad vilket avspeglas framförallt i den mycket artrika mossfloran. Inom Natura 2000-området finns även tre små sentida brandfält. Två från 1999 och ett från 2003. Vegalla är ett av länets största mer eller mindre sammanhängande områden med gammal biologiskt värdefull barrskog.

Vegalla är även uppskattat av människor som vill njuta av gammal naturskog eller ta sig ett dopp i en frisk skogssjö. I enlighet med skötselplanens mål för rekreation och friluftsliv så har både en parkeringsplats vid Weimar anlagts och en 7,5 km lång vandrings slinga som utgår därifrån. Ett vindskydd med eldplats har uppförts vid Bysjön.

Länsstyrelsen Östergötland

Kryptogamer

Områdets lägre flora - mossor, lavar och svampar - är artrik. Flera av arterna är sällsynta och rödlistade. Framförallt beror artmångfalden på den rika tillgången på gamla träd och död ved av olika slag. Många av arterna som beskrivs nedan är även utpekade som typiska arter för taiga.

Bland mossorna förekommer de vedlevande arterna vedtrappmossa *Anastrophyllum hellerianum* (rödlistekategori NT) och grön sköldmossa *Buxbaumia viridis* spridda i hela området. En betydligt sällsyntare art som finns på enstaka lågor är liten hornflikmossa *Lophozia ascendens* (rödlistekategori VU). På gamla aspar finns dessutom ofta asphättemossa *Orthotrichum gymnostomum*. I området förekommer även en del intressanta marklevande mossor. De flesta av dessa förekommer i en källpåverkad sumpskog i nordöstra hörnet av Natura 2000-området men små förekomster av arterna kan tänkas finnas i andra sumpskogar i området. Mest intressant ur ett östgötaperspektiv är förekomsten av kärrkammosa *Helodium blandowii* som är mycket ovanlig i länet. Andra krävande arter i denna miljö är bollvitmossa *Sphagnum wulfianum*, terpentimossa *Geocalyx graveolens* och fingerbålmosa *Riccardia palmata*.

Lavfloran är artrik och det är främst den ved- och lövträdslevande floran som är av särskilt intresse. På ett par aspar växer stiftgelélav *Colléma furfuracea* (NT) som här har sin enda kända växtplats i länet. Andra sällsynta lövträdslevande lavar som finns i området är aspgelélav *Colléma subnigrescens* (NT), skärelav *Schismatomma pericleum* (NT), hållav *Menegazzia terebrata* (VU), stor kvistspik *Phaeocalicium praecedens*, glansfläck *Arthonia spadicea* och skinnlav *Leptogium saturninum*. På död tallved växer dvärgbägarlav *Cladonia parasitica* (NT) och sydlig ladlav *Cyphelium tigillare* (NT) tillsammans med bland annat sotlav *Cyphelium inquinans*. På de levande barrträden har ringlav *Evernia divaricata* (VU) hittats vid inventering år 2013. Fuktiga nordvända lodytor hyser också en del krävande lavar. Här finns bland annat broktagel *Bryoria bicolor* (rödlistekategori EN), skuggblåslav *Hypogymnia vittata* och korallav *Sphaerophorus globosus*.

Svampfloran är inte ordentligt undersökt men här finns några arter som indikerar att området har höga värden även som svamplokal. Den rödlistade ullticken *Phellinus ferrugineofuscus* (NT) förekommer rikligt på granlågor i hela området. På granved finns även gränsticka *Phellinus nigrolimitatus* (NT), blackticka *Jungbubnia collabens* (VU) och laxticka *Hapalopilus salmonicolor* (VU). På tallved förekommer gullgröppa *Pseudomerulius aureus* som är sällsynt i länet. Tallticka *Phellinus pini* (NT) är en karaktärsart på de äldsta tallarna. Stor aspticka *Phellinus populicola* (NT) förekommer på ett par levande aspar i området. I området har även några krävande marksvampar påträffats. Mest intressant är förekomsten av jättemusseron *Tricholoma colossus* (VU) och grangråticka *Bolitopsis leucomelaena* (VU) men andra krävande arter som kamjordstjärna *Geastrum pecinatum* och olika korktaggsvampar *Hydnellum spp* förekommer också.

Fåglar och övriga ryggradsdjur

En linjetaxering genomfördes i slutet av april 2003. Fågelfaunan är typisk för äldre barrdominerad skog och mindre skogssjöar. Här förefaller tofsmes, svartmes, talltita, entita, järpe, tjäder, orre, duvhök (NT), storlom, större hackspett, spillkråka (NT) och den ovanliga mindre hackspetten (NT) vara häckande. Flera av dessa arter är typiska arter för taiga.

Ryggradslösa djur

Det vedlevande insektslivet i området borde vara ganska rikt med tanke på den rika tillgången på död ved. Gnagspår av de ovanliga arterna bronshjon *Callidium coreaceum*, svart praktbagge *Anthaxia similis* och granbarkgnagare *Microbregma emarginata* förekommer här och var. Den rödlistade skalbaggen raggbock *Tragosoma depsarium* (NT) hittades vid inventering 2000 och den rödlistade jättesvampmalen *Scardia boletella*

Länsstyrelsen Östergötland

(NT) 2008. I övrigt har inga systematiska inventeringar gjorda. Bronshjon, granbarkgnagare och raggbock utgör typiska arter för taiga.

Bevarandeåtgärder:

Reglering av skydd och skötsel:

Skydd och skötsel är reglerat i beslutet om naturreservatet och naturreservatets skötselplan (Vegalla naturreservat 2002). Skötselplanen anger generellt åtgärder som gynnar eller bibehåller naturvärdena som Natura 2000-området syftar till att bevara.

Träden i Vegalla har ett fullgott skydd genom att området är naturreservat. Avverkning av träd som ligger utanför Natura 2000-området men som kan ha höga naturvärden kräver samråd med Länsstyrelsen/Skogsstyrelsen enligt 12 kap. 6 § MB.

Strandskyddets syfte är att bevara allmänhetens tillgänglighet samt växt- och djurlivet vid stränderna. Strandskyddet gäller vid hav, sjöar och vattendrag enligt 7 kap. 13 § i MB. Det generella strandskyddet omfattar land och vattenområden 100 meter från strandlinjen vid normalt vattenstånd. I Östergötland är strandskyddet utökat på vissa platser. Det är inte tillåtet att göra något som försämrar livsvillkoren för växter och djur eller begränsar allmänhetens tillträde till det strandskyddade området. Under vissa förutsättningar och i vissa fall kan dispens ges för en åtgärd som strider mot förbudet i strandskyddslagstiftningen.

Bevarandeplanen beskriver inte områdets forn- och kulturlämningar, utan dessa ingår i skötselplanen för naturreservatet. Alla fornlämningar skyddas enligt kulturmiljölagen (1988:950). Enligt 2 kap. 6 § kulturmiljölagen är det förbjudet att utan tillstånd ”rubba, ta bort, gräva ut, täcka över eller genom bebyggelse, plantering eller på annat sätt ändra eller skada en fast fornlämning”. Hänsyn till forn- och kulturlämningar ska därmed tas vid åtgärder som görs för att bevara naturvärdena kopplade till Natura 2000.

Ingen ytterligare reglering av skydd och skötsel bedöms nödvändig för att uppnå bevarandemålen inom reservatsdelen. Skötselplanen för reservatet (upprättad 2002) anger generellt åtgärder som stämmer väl överens med bevarandemålen.

Dock behöver Natura 2000-områdets gränser utredas och justeras i förhållande till reservatets gränser och fastighetsgränser. I dagsläget (2017) stämmer kartorna inte helt överens. Ett nytt regeringsbeslut behöver fattas med samstämmiga gränser. Skulle det vid utredningen visa sig att Natura 2000-områdets gränser ska gå utanför reservatets, behöver skyddet för dessa ytor regleras.

Sammanställning över naturtypernas praktiska bevarandeåtgärder

Tabell 1: En generell sammanställning av praktiska bevarandeåtgärder omnämnda i den aktuella bevarandeplanen.

Bevarandeåtgärd	När	Var	Prioritet
Fri utveckling		91D0 Skogbevuxen myr och 9010 Taiga, främst undergruppen grandominerad barrskog samt i gamla brandfält.	1

Länsstyrelsen Östergötland

Röjning av gran	Successivt	9010 Taiga främst i tallskog och lövrik skog, samt i icke naturtypsklassade delar av området	1
Naturvårdsbränning	Ca vart 10e år	9010 Taiga samt i icke naturtypsklassade delar av området	1

Bevarandeåtgärderna är utförligt beskrivna under respektive naturtyp. För mer ingående och specifika bevarandeåtgärder för olika delområden inom naturtyperna, se skötselplanen för Vegalla naturreservat.

Bevarandestatus och bevarandetillstånd

Bevarandestatus beskriver läget för naturtyperna och arterna i landet som helhet, medan *bevarandetillståndet* beskriver aktuellt läge inom Natura 2000-området. Dessa beskrivs närmare under respektive naturtyp och art längre fram i planen. Här redovisas en sammanställning av bevarandetillståndet inom området.

Tabell 2: Naturtypsareal och förekomst av Natura 2000-arter inom Natura 2000-området.

*) = Prioriterad art eller naturtyp i EU:s Natura 2000-bevarandearbete. Prioriteringen kan skilja sig från prioriteringen i det specifika området.

Naturtyp/art	Hektar/Förekomst	Bevarandetillstånd
9010 - *Taiga	141,7	Gynnsamt
91D0 - *Skogbevuxen myr	8,9	Gynnsamt
3160 - *Myrsjöar	0,75	Gynnsamt
Total areal	224	
<i>(Ej klassad naturtyp)</i>	<i>(72,65)</i>	
A1386 Grön sköldmossa	X	Gynnsamt
A104 Järpe	X	Okänt
A108 Tjäder	X	Otillfredsställande
A236 Spillkråka	X	Okänt
A409 Orre	X	Okänt

Vid nästa möjliga tillfälle kommer Länsstyrelsen föreslå en förändring av yttergränsen för att bättre överensstämna med Vegalla naturreservats gränser, vilket kan leda till mindre justeringar av arealen för naturtyperna och området.

Uppföljning

Länsstyrelsen ansvarar för att uppföljning av bevarandemål genomförs. Uppföljningen ska ske enligt de manualer för skyddade områden som har tagits fram av Naturvårdsverket. Mätbara mål, så kallade målindikatorer, ska registreras i databasen SkötselDOS. Dessa målindikatorer följs sedan upp. Målsättningen

Länsstyrelsen Östergötland

är att kunna se om de bevarandemål som satts upp i bevarandeplaner och skötselplaner uppfylls, att skötseln fungerar och att Natura 2000-naturtyperna och arterna har gynnsamt tillstånd.

3160 - Myrsjöar

Arealen 0,75 hektar är fastställd i regeringsbeslut

Beskrivning

Naturliga sjöar och småvatten med relativt näringsfattigt vatten brunfärgat av torv eller humusämnen och ett naturligt lågt pH. Vegetationen är gles och ofta bestående av flytbladsväxter och akvatiska mossor. Stränderna består i huvudsak av myrvegetation det vill säga gles starr och flytande vitmossebestånd som i regel bildar gungfly. Naturtypen omfattar stranden upp till medelhögvattenlinjen.

Myrsjöar är normalt relativt små (ofta <10 hektar) och förekommer i hela landet, framför allt på organogena och näringsfattiga jordar i myr-rika områden samt i skogslandskapet.

Myrsjöarna är naturligt lågproduktiva och vattnet är påverkat av humussyror, naturligt surt och brunfärgat. Även sjöar med lång omsättningstid (den tid vattnet stannar i sjön) som har klarare vatten men där typiska arter, strukturer och funktioner förekommer ingår också i naturtypen.

Myrsjöar som är påverkade av försurning och ökad humusbelastning ingår i naturtypen eftersom sjöns karaktär ofta består. Sjöar som sedan länge varit sänkta eller dämnda och upprätthåller vattenståndsfluktuationer med naturlig säsongsvariation ingår i naturtypen. Sjöar som är strakt påverkade av reglering eller dikning är normalt inte naturtyp eftersom strukturer och funktioner då är skadade.

Bevarandemål

Arealen av myrsjöar (3160) inom gränserna för Vegalla Natura 2000-område ska vara 0,75 hektar. Den hydrologiska regimen ska vara naturlig. Det ska finnas en naturliknande vattenståndsvariation som skapar en variation av strandmiljöer med hög biologisk mångfald. Halten av näringsämnen ska vara naturligt låg (oligotrof). Sjön ska ha en naturlig strandzon och närområde det vill säga opåverkad av dikning, negativ vattenståndsreglering och skoglig kontinuitet i anslutande skog.

Typiska och karaktäristiska arter ska kunna fortleva långsiktigt i området och det ska finnas en art- och individrik förekomst av insekter och kärlväxter.

Vad kan påverka negativt

Faktorer som kan påverka naturtypen negativt:

- Reglering påverkar vattennivåer och fluktuationer. Översvämning och/eller låga vattenstånd kan leda till erosion, försumpning och/eller igenväxning i strandzonen. Regleringskonstruktioner utgör dessutom ofta vandringshinder.
- Utsättning av främmande arter, eller fiskstammar kan ändra konkurrensförhållanden, sprida smitta och/eller orsaka genetisk kontaminering.
- Kalkning av omgivande våtmarker förändrar de fysiska och kemiska förutsättningarna för strandmiljöernas naturligt förekommande arter. Kalkning av naturligt sura (icke antropogent försurade) tillflöden och sjöar påverkar förutsättningarna för de arter som är anpassade till naturligt sura förhållanden.

Länsstyrelsen Östergötland

Bevarandeåtgärder

I skötselplanen för reservatet (upprättad 2002) står att inga praktiska skötselåtgärder ska genomföras och detta stämmer väl överens med bevarandemålen. Utvecklingen av kvalitetsmål för alkalinitet ska följas genom mätning av vattenvärden inom ramen för uppföljning av länets kalkningsprogram.

Sedan naturreservatet bildades har åtgärder enligt dess skötselplan genomförts på ytor som varit brukad skog, bland annat återskapande av våtmark på en yta som var granplanterad åkermark. Den ytan ligger vid sjön Koburg, som ingår i naturreservatet men inte i Natura 2000-området. Detta är ändå positivt för Natura 2000-områdets arter knutna till myrsjöar eftersom det ligger i direkt anslutning till Natura-området.

Bevarandestatus och bevarandetillstånd

Naturtypen myrsjöar återfinns i hela landet med tyngdpunkt i den boreala regionen. I jämförelse med andra vattendrag är myrsjöarna mindre känsliga för mänsklig påverkan. Påverkan på naturtypen är dessutom generellt låg och naturtypen är utbredd och talrik. ArtDatabanken uppskattade (2013) förekomstarealen i boreal region till 145 000 hektar och sammanvägt ansågs statusen (2013) vara tillräcklig för att uppnå långsiktigt gynnsam bevarandestatus. Bevarandetillståndet för naturtypen i Vegalla är gynnsamt.

9010 - *Taiga

Arealen 141,7 ha är fastställd i regeringsbeslut

Beskrivning

Naturtypen förekommer främst i den boreala zonen på fuktiga näringsrika marker till torra och näringsfattiga. Trädskiktets krontäckningsgrad är normalt 30-100 % och utgörs av gran, tall, björk, asp, rönn och sälg, ibland även med inslag av andra inhemska arter. Naturtypen taiga innefattar även brandfält och stormfällningar som då kan innebära en lägre krontäckning. Naturtypen består av äldre naturskogsartade barrskogar samt naturliga successioner efter större störningar. Det kanske viktigaste elementet för naturtypen är den döda veden som hyser en lång rad vedlevande svampar och insekter, dessutom är veden födosöks- och boplatser för många fågelarter. Naturtypen delas vanligen in i flera olika undergrupper beroende på dominerande trädslag samt successionsstadier. Naturtypen taiga i Vegalla består till största delen av grandominerad barrskog, och i övrigt av tallskog, lövrik skog och brandfält.

Bevarandemål

Skogen har en varierad åldersstruktur med stort inslag av gamla träd, döda träd samt lågor. Omvälvande störningar i form av t.ex. insektsangrepp eller brand kan leda till att hela eller delar av skogen under perioder har en annan karaktär. Detta är en del av skogens utveckling. Typiska arter av mossor och kärlväxter förekommer.

Arealen av taiga (9010) inom Vegalla ska vara minst 141,7 hektar. Den ska successivt öka tills i princip all icke naturtypsklassad mark kan föras till naturtypen taiga. Det är främst undergruppen tallskog som ska öka, men även den lövrika skogen.

Länsstyrelsen Östergötland

Det ska alltid finnas minst ett hektar skog som brunnit de senaste 10 åren. Den skog som bränns bör ha en hög tall-andel. Där ska det finnas rikligt med död ved.

I skötselplan för naturreservatet (upprättad 2002) finns detaljerade målbeskrivningar för olika delområden med olika undergrupper av taiga inom reservatet.

Vad kan påverka negativt

Faktorer som kan påverka naturtypen negativt:

- Alla former av skogsbruk och skogsbruksanknutna aktiviteter i eller i anslutning till objekt kan förstöra skogens naturvärden: avverkningar, transporter, markberedning, dikning och plantering.
- Brist på naturlig störning. Ofta förekommer arter endast i vissa stadier av skogens utveckling. Om den naturliga dynamiken uteblir kan det få som följd att de ingående arternas habitat försvinner. Detta gäller särskilt brand som verkar över stora ytor, men andra viktiga dynamiska processer är översvämning, vind, påverkan av däggdjur och angrepp av insekter och svamp.
- Kvävenedfall kan skapa eutrofiering.
- Många arter knutna till naturtypen riskerar att försvinna då omgivande landskap får allt sämre kvalité.

Bevarandeåtgärder

I stort ska naturtypen taiga lämnas för fri utveckling, särskilt de grandominerade delområdena.

I delområden med tall och löv ska dock granföryngring hindras. En stor del av den gran i dessa områden som är yngre än ca 50 år röjs bort. Granar som tränger äldre lövträd huggs eller ringbarkas även om de är äldre än 50 år. Senvuxna eller gamla granar lämnas. Risken för stora angrepp av granbarkborre bör vägas in. Huggningen ska ske i flera steg. De huggna granarna ska lämnas kvar. Naturvårdsbränningar ska genomföras i vissa talldominerade delområden. På mark som är gammal inäga ska dessa tydliggöras genom röjningar av barrträd.

Stora ytor som ej är naturtypsklassade hyser redan idag vissa naturvärden och bör därför skötas/betraktas som om de vore naturtypsklassade. Sedan naturreservatet bildades har skötsel enligt dess skötselplan med röjning av yngre gran genomförts, vilket är positivt för vissa av ytornas utveckling mot att uppnå en klassning som naturtypen taiga och få gynnsam bevarandestatus för dess ingående arter.

För att stärka naturvärdena samt bidra till ett mindre intensivt skogsbruk kring Natura 2000-områden av naturtypen taiga bör myndigheterna (främst Skogsstyrelsen) informera om och främja användandet av gröna skogsbruksplaner, hyggesfritt skogsbruk, skogscertifiering eller frivilliga avsättningar i angränsande marker.

Bevarandestatus och bevarandetillstånd

Naturtypen (9010) förekommer i hela landet med tyngdpunkten av utbredningen i den boreala zonen. Marker som normalt brukas som produktionsskogar tillhör ofta naturtypen taiga och det är endast i de fjällnära regionerna som det finns kvar betydande områden med äldre skog i sena successionsstadier. Historiskt sett är förlusten av västlig taiga mycket stor och endast några få procent återstår.

Länsstyrelsen Östergötland

Naturtypen taiga (9010) har en negativ utveckling eftersom skogsbruket i marker med höga naturvärden och fjällnära skog fortsätter. Dessutom har intresset för biobränslen, skogsgödsling och skogsodling med främmande trädarter ökat under senare år. Samtidigt har hänsynen vid skogsavverkning ökat och arealen skyddad skog har utökats. År 2013 var förekomstarealen av taiganaturtypen i den boreala regionen 1 330 000 hektar. För att naturtypen 9010 ska uppnå gynnsam bevarandestatus behövs det uppskattningsvis 3 500 000 hektar. Bevarandestatusen för naturtypen taiga (9010) är idag dålig i den boreala regionen och utvecklingen är övervägande negativ.

I Vegalla finns flera organismgrupper representerade bland naturtypen taigas karaktärsarter, typiska arter och rödlistade arter. Det är främst insekter, lavar, svampar och mossor. Inom området finns 141,7 ha av habitatet och arealen förväntas att snabbt öka till drygt 200 ha och på sikt fylla objektets hela areal produktiv skogsmark. Kvalitén i form av gamla träd och grov död ved kommer också att öka, vilket kommer att gynna de för naturtypen typiska arterna. De stora stormarna 1969, 2005 och 2007 har bidragit till en ökad mängd död ved. Vid inventering 2013 utgjorde den döda veden 30 % av beståndsvolymen i naturreservatet. Reservatets skötsel har också bidragit till en ökad mängd död ved och påskyndat oklassade ytors utveckling mot högre naturvärden. Tillståndet för taigan inom området Vegalla är gynnsamt. För att taigans och dess ingående arters tillstånd i Sverige ska förbättras krävs dock att även en del skogsmark utanför utpekade områden som Vegalla når upp till gynnsam status för taiga.

91D0 - *Skogbevuxen myr

Nuvarande arealen 8,9 ha är fastställd i regeringsbeslut

Beskrivning

Naturtypen förekommer på myrar (>30 cm djupt torvtäcke) som är fuktig-blöt med högt liggande grundvattenyta. Näringsförhållandena är näringsfattiga-intermediära. Trädskiktets krontäckningsgrad är 30-100 %. Trädslagsblandningen varierar med myrtyp och näringsförhållanden men glasbjörk, tall och gran är vanliga trädslag. I Vegalla är myrarna tall-dominerade. I laggekärren finns inslag av klibbal och enstaka granar. Skvattram och olika bärris dominerar tillsammans med tuvull. Miljön är viktig bland annat som kycklingbiotop för tjäder. Laggekärren hyser känsliga lavar och mossor.

Bevarandemål

Arealen av skogbevuxen myr (91D0) ska vara minst 8,9 hektar i området. Krontäckningen ska variera mellan tätare och glesare beskogad mark med ett olikåldrigt och flerskiktat trädskikt. Tall ska prägla naturtypen. Andra trädarter (främst glasbjörk och gran) ska utgöra ett enstaka till måttligt inslag. Det ska finnas tämligen allmänt med grov och solbelyst död ved till exempel torrträd, hålträd, liggande stockar, halvdöda träd eller branddödade träd. Förekomsten av äldre träd ska vara måttlig till riklig och det ska finnas en föryngring av ovan nämnda arter. Naturtypen ska inte påverkas av dräneringsåtgärder och ska ha en naturlig hydrologi.

Omvälvande störningar såsom insektsangrepp, stormfällning, brand eller bete kan påverka naturtypens dynamik och struktur. Andra småskaliga naturliga processer som trädens föryngring, åldrande och avdöende samt omkullfallna träd och luckbildning är positivt och ska förekomma inom området. Vindskyddade skogsmiljöer med en hög och jämn luftfuktighet ska minst utgöra ett måttligt inslag samt att det ska finnas ett stabilt eller ökande torvtäcke. Igenväxningsvegetation (till exempel gran) ska inte tillåtas dominera i fältskiktet. Typiska och karaktäristiska arter ska kunna fortleva långsiktigt i området och det ska finnas en art- och individrik förekomst av dessa arter inom kärnväxter (till exempel starr, skvattram och tranbär) och mossor.

Länsstyrelsen Östergötland

Även de fåglar som är utpekade som typiska arter för skogbevuxen myr ska kunna fortleva långsiktigt i området. Dessa är järpe, tjäder och spillkråka. Miljön används som uppväxtbiotop för tjäderkycklingar.

Vad kan påverka negativt

Faktorer som kan påverka naturtypen negativt:

- Alla former av skogsbruk i eller i anslutning till ett objekt; avverkningar, markberedning, dikning, vägbyggen och annat som förändrar hydrologin och luftfuktigheten.
- Plantering.
- Kvävenedfall som kan förändra näringsstatusen och artsammansättningen i fältskiktet.
- Kalkning.

Bevarandeåtgärder

Vegalla är skyddat som naturreservat vilket kommer att göra att habitatets kvalitet kommer att öka. Ingen ytterligare reglering av skydd och skötsel bedöms nödvändig för att uppnå bevarandemålen. Området lämnas för fri utveckling.

Stora ytor som ej är naturtypsklassade hyser redan idag vissa naturvärden och bör därför skötas/betraktas som om de vore naturtypsklassade. Sedan naturreservatet bildades har skötsel enligt dess skötselplan med röjning av yngre gran genomförts, vilket är positivt för vissa av ytornas utveckling mot att uppnå en klassning som naturtypen skogbevuxen myr eller annan värdefull våtmark.

Bevarandestatus och bevarandetillstånd

Naturtypen skogbevuxen myr (91D0) förekommer i hela landet med en tyngdpunkt av utbredningen i den boreala zonen. År 2013 var förekomstarealen av skogbevuxen myr i den boreala regionen 1 880 000 hektar, vilket anses vara tillräckligt för att naturtypen ska kunna bevaras långsiktigt. Bevarandestatus för naturtypen skogbevuxen myr (91D0) anses som gynnsamt i den alpina och boreala regionen men otillfredsställande i den kontinentala regionen.

Ytorna i Vegalla verkar ha opåverkad hydrologi och har inte påverkats direkt av skogsbruk på lång tid. Arealen inom området är liten. Tillståndet i området är gynnsamt.

A1386 - Grön sköldmossa

Artens förekomst i området är fastställd i regeringsbeslut.

Beskrivning

Grön sköldmossa växer på multnande stammar och stubbar, i frisk till fuktig barr- eller blandskog. Substratet är murken och mjuk ved. Vanligtvis finns endast några få sporkapslar på varje låga. I sällsynta fall kan grön sköldmossa även förekomma direkt på humusrik skogsmark. Arten gynnas av att områden lämnas för fri utveckling, med småskaliga störningar som leder till fortlöpande tillförsel av grov död ved i olika former. De substrat som mossan föredrar är relativt kortlivade och därför är det viktigt att det finns en kontinuerlig tillgång på lämplig ved inom spridningsavstånd på varje lokal. Arten förväntas normalt kunna sprida sig som mest 1 m vegetativt, och effektivt 1 km med sporer under en 10-årsperiod.

Länsstyrelsen Östergötland

Bevarandemål

Minst 100 lokaler i landet skall ha en livskraftig population. Målsättningen för Vegalla bör vara att ha minst 50 sporkapslar per år i snitt. I Vegalla ska det finnas rikligt med död liggande ved som befinner sig i olika nedbrytningsstadier för att säkra en kontinuitet av artens livsmiljö.

Vad kan påverka negativt

En minskning av skogar med lämpliga livsmiljöer i Sverige p.g.a. t.ex. skogsavverkning är det allvarligaste hotet mot arten. Artens livsmiljö med hög luftfuktighet och grov död ved som substrat att växa på försvinner vid avverkning. Hotet består både i att enskilda miljöer där bestånd finns avverkas, och att avståndet mellan dessa lokaler blir så stort att populationerna isoleras från varandra.

Bevarandeåtgärder

Arten är fridlyst (1 c § Artskyddsförordningen (1998:179) samt NFS 1999:12). Den är upptagen på Habitatdirektivets bilaga II. År 2002 var drygt 100 lokaler belägna i föreslagna Natura 2000-områden i Sverige. Vegalla är skyddat som reservat och skogen kommer till stor del lämnas för fri utveckling vilket kommer att gynna arten.

Bevarandestatus och bevarandetillstånd

Grön sköldmossa är känd från cirka 500 lokaler i landet, varav de flesta är belägna i Stockholms (ca 150 lokaler), Uppsala (ca 100 lokaler) och Östergötlands län (ca 100 lokaler) (Data från bevarandeplan fastställd 2004). Flertalet observationer är gjorda i modern tid. I Sverige finns cirka en tredjedel av artens världspopulation, och Sverige är det land globalt som har flest antal lokaler. Grön sköldmossa var fram till 2005 rödlistad i Sverige, i kategorin Nära hotad (NT). Den bedöms idag som livskraftig och bevarandestatusen anses vara gynnsam i den boreala regionen men dålig i resterande Sverige. Tillståndet i Vegalla är gynnsamt.

A104 - Järpe

Utgör typisk art i både naturtypen taiga och i skogbevuxen myr.
Artens förekomst i området är fastställd i regeringsbeslut.

Beskrivning

Järpen vill ha tät skog med föryngring av främst gran och med inblandning av al, björk och asp. Hög markfuktighet och förekomst av surdråg, alkärr och bäckar gynnar arten. Lövträdsandelen i reviret bör överstiga 10% för att området skall accepteras. Järpen är mycket stationär året om inom sitt revir (25-50 ha). När ett par har etablerat sig på en plats stannar de där så länge biotopen är intakt. Liksom hos övriga skogshöns är god tillgång på insekter mycket viktig för kycklingarnas överlevnad.

Bevarandemål

Målsättningen för landet bör vara att bevara en livskraftig population om minst 150 000 par och att den inte försvinner från något av de län där den finns idag. Målsättningen för Vegalla bör vara att hysa minst 2 par. En förutsättning för att detta mål ska uppfyllas är bevarandet av Natura-områdets naturtyper taiga och skogbevuxen myr.

Länsstyrelsen Östergötland

Vad kan påverka negativt

Något direkt hot mot artens fortlevnad i Sverige finns inte. Järpen missgynnas dock av ett intensivt och storskaligt skogsbruk och generellt sett borde arten ha minskat kraftigt under den senaste 40-årsperioden. Den påverkas också starkt negativt av dikning och torrläggning. I fragmenterade skogslandskap med isolerade lämpliga bestånd mindre än 25 ha saknas i allmänhet järpen.

Bevarandeåtgärder

Inom reservatet är jakt på fågel förbjuden. Fredningen gäller också fåglarnas ägg och bon.

Artskyddsförordningen (1998:179) förbjuder import, export och försäljning av levande och döda exemplar av arterna som är olagligt fångade eller olagligt dödade i Sverige. Där förbjuds också förvaringen av levande exemplar. (Vissa undantagsregler finns angivna i artskyddsförordningen).

Järpe och tjäder är upptagen i Bilaga III i Bernkonventionen (konvention om skydd av europeiska vilda djur och växter samt deras naturliga miljö). Vegalla är skyddat som reservat och skogen kommer till stor del lämnas för fri utveckling vilket kommer att gynna arten.

Bevarandestatus och bevarandetillstånd

Den svenska populationen har uppskattats till 120 000 par (år 2008). Järpen häckar i större delen av Sverige utom på Öland och Gotland. Det svenska beståndet utgör cirka 17% av det europeiska beståndet utanför Ryssland. I Sverige är den inte rödlistad, utan har statusen Livskraftig (LC). Tillståndet i Vegalla år 2017 är okänt.

A108 - Tjäder

Utgör typisk art i både naturtypen taiga och i skogbevuxen myr.
Artens förekomst i området är fastställd i regeringsbeslut.

Beskrivning

Tjädern kräver större sammanhängande skogsområden för att den ska finnas i livskraftiga bestånd. I dessa skogar måste ett flertal villkor vara uppfyllda. Arten äter tallbarr och tallskott vintertid och kräver därför förekomst av äldre successionsfaser av talldominerade skogar. Sommartid påträffas den i mycket varierande marker, allt från gammal bärrik skog (bl.a. är blåbärsris viktigt) till nyupptagna små hyggen. Förekomsten av våtmarker är en mycket betydelsefull faktor, då hönan under den tidiga våren till stor del livnär sig på späda skott av tuvull. Tillgången på proteinrika blad, blommor och frön bestämmer till stor del hönans möjlighet att producera ägg. Våtmarker är dessutom en viktig biotop för kycklingarna, som under de första levnadsveckorna livnär sig på insekter. Sammanfattningsvis kan sägas att tjädern kräver stora sammanhängande skogsområden som innehåller en stor variation ifråga om successionsstadier och våtmarker (sumpskog, kärr och myr). Dessutom är arten starkt traditionsbunden till speciella lekplatser. Tjädern är en stannfågel. Arten rör sig normalt inom ett område i storleksordningen 25 km².

Bevarandemål

Målsättningen är att bevara livskraftiga bestånd i samtliga svenska län/landskap (utom Gotland) och att den totala svenska stammen inom en rimlig framtid bör uppgå till minst 150 000 par. I Vegalla finns en mindre spelplats. Den ska ha minst tre revirhävande tuppar varje år. En förutsättning för att detta mål ska uppfyllas

Länsstyrelsen Östergötland

är bevarandet av Natura-områdets naturtyper taiga och skogbevuxen myr. Även områden i anslutning till Natura 2000-området ingår i tupparnas revir och målet är därför att även dessa miljöer ska vara fortsatt gynnsamma för tjäderspel.

Vad kan påverka negativt

Totalt sett i Sverige finns inte något direkt hot mot artens fortlevnad. Tjädern har emellertid starkt missgynnats av det storskaliga skogsbruket, särskilt i södra och mellersta Sverige där betydande populationsnedgångar konstaterats. Det allvarligaste hotet i skogsbrukslandskapet är de förändringar som skett och fortfarande sker på landskapsnivå, t.ex. fragmentering och tillkomsten av stora arealer med monokulturer av tall och gran.

Bevarandeåtgärder

Inom reservatet är jakt på fågel förbjuden. Fredningen gäller också fåglarnas ägg och bon.

Artskyddsförordningen (1998:179) förbjuder import, export och försäljning av levande och döda exemplar av arterna som är olagligt fångade eller olagligt dödade i Sverige. Där förbjuds också förvaringen av levande exemplar. (Vissa undantagsregler finns angivna i artskyddsförordningen).

Tjäder är upptagen i Bilaga III i Bernkonventionen (konvention om skydd av europeiska vilda djur och växter samt deras naturliga miljö). Området är skyddat som reservat och skogen kommer till stor del lämnas för fri utveckling vilket kommer att gynna arten.

För att förbättra statusen hos tjäder behövs ett mindre intensivt skogsbruk kring Natura 2000-områden av naturtypen taiga. Planerade avverkningar i området utanför Vegalla bör därför ta hänsyn till spelplatser och till tjäderns behov av äldre skog i storområdet kring spelplatsen. Skogsstyrelsen bör informera om och främja användandet av gröna skogsbruksplaner, hyggesfritt skogsbruk, skogscertifiering eller frivilliga avsättningar i angränsande marker, och göra skogsägare uppmärksamma på tjäderns behov vid avverkningsanmälningar.

Bevarandestatus och bevarandetillstånd

Den svenska populationen har uppskattats till 350 000 ”par” (år 2010). Tjädern häckar i samtliga län utom Gotland. På Gotland har inplanteringsförsök gjorts. På norra Öland försvann de sista tjädrarna under 1980-talet. Tjädern har minskat starkt i södra Sverige under de senaste 15 åren. Arten är dock inte rödlistad. Den svenska stammen utgör ca 10% av det europeiska beståndet (inkl. europeiska Ryssland).

I Vegalla fanns en spelplats med 5 revirhävdande tuppar i nordöstra delen av området år 2001. Spelplatsen är belägen i utkanten av Natura 2000-området och inflygningsområdet sträcker sig även utanför. I inventeringsprotokoll från 2001 konstaterades att ”om det blir frågan om framtida avverkningar i Gubbölenområdet, så är det viktigt att det tas stor hänsyn för tjädern/skogen, så att populationen hålls på en livskraftig nivå och lekplatsen lever vidare... Ett område beläget som Gubbgöl borde ha haft minst 10 tuppar på leken!”

Efter den senaste inventeringen har skog som ingår i spelplatsen utanför Natura 2000-området avverkats, vilket troligtvis har påverkat tjädern negativt. Tillståndet i Vegalla år 2017 är därför otillfredsställande.

Länsstyrelsen Östergötland

A236 - Spillkråka

Ingår i fågeldirektivet. Utgör typisk art i både naturtypen taiga och i skogbevuxen myr.

Artens förekomst i området är fastställd i regeringsbeslut.

Beskrivning

Spillkråka behöver tillgång på lämplig föda i form av vedlevande insekter och myror. Det måste också finnas lämpliga häckningsplatser i form av grov asp, tall eller bok. I södra och mellersta Sverige råder ingen uttalad brist på lämpliga häckningsträd. För att spillkråkan skall häcka måste stamdiametern i brösthöjd överstiga 30 cm för asp och 40 cm för tall.

Spillkråkan är något av en nyckelart i boreala och boreonemorala skogsekosystem genom att den årligen producerar ett stort antal bohål lämpliga för större hålhäckande fåglar och däggdjur som inte själva förmår mejsla ut sitt bo. Spillkråkan är en stannfågel som under sommarhalvåret i södra Sverige födosöker över arealer i storleksordningen 100-1000 hektar. Vintertid rör sig arten över större områden.

Bevarandemål

Målsättningen är att det skall finnas ett häckande bestånd av spillkråka i hela landet nedanför fjällkedjan. Sverige bör kunna hysa minst 40 000 par, varav huvuddelen i de södra och mellersta delarna av landet. Målsättningen för Vegalla bör vara att hysa minst 1 par. En förutsättning för att detta mål ska uppfyllas är bevarandet av gamla, grova träd som boträd inom Natura-området, samt rikligt med död ved hysande föda för spillkråkan.

Vad kan påverka negativt

Det största hotet mot spillkråkan är skogsbruket och näringens allt större krav på skogsråvara. Minskad lövandel, ökad granandel och mera homogena bestånd i södra och mellersta Sverige missgynnar arten. Minskad medelålder i bestånden i intensivt brukade trakter gör att tillgången på lämpliga boträd minskar. Eftersom spillkråkan i stor utsträckning livnär sig på hästmyror missgynnas den med största säkerhet av stubbrytning och GROT-uttag (GROT = Grenar Och Toppar) .

Bevarandeåtgärder

Inom reservatet är jakt på fågel förbjuden. Fredningen gäller också fåglarnas ägg och bon.

Artskyddsförordningen (1998:179) förbjuder import, export och försäljning av levande och döda exemplar av spillkråka, samt förvaring av levande exemplar. (Vissa undantagsregler finns angivna i artskyddsförordningen). Spillkråkan är upptagen i Fågeldirektivets Bilaga 1 (arter för vilka bl.a. särskilda skyddsområden skall upprättas enligt Artikel 4).

Spillkråkan är upptagen i Bilaga II (strängt skyddade djurarter) i Bernkonventionen (konvention om skydd av europeiska vilda djur och växter samt deras naturliga miljö). Området är skyddat som reservat och skogen kommer till stor del lämnas för fri utveckling vilket kommer att gynna arten.

Länsstyrelsen Östergötland

Bevarandestatus och bevarandetillstånd

Spillkråkan häckar i samtliga svenska län, dock fåtaligt i Norrlands inland. Det svenska beståndet uppskattades till 29000 par år 2008. Detta motsvarar ungefär 10 % av det samlade europeiska beståndet. Enligt Svensk fågeltaxering har spillkråkan minskat med 20-30% under perioden 2000-2014. Spillkråka har därför gått från Livskraftig till att rödlistas i kategorin Nära hotad (NT) från år 2015. Tillståndet i Vegalla är okänt, men trumning har hörts under vårarna 2004-2017 vilket indikerar häckning.

A409 - Orre

Ingår i fågeldirektivet. Artens förekomst i området är fastställd i regeringsbeslut

Beskrivning

Orren är de öppna markernas skogshöna och häckar på hedar och mossar samt i tidiga successionsstadier efter kalhyggen och skogsbränder. Optimala biotoper är randzoner och lågvuxna buskmarker liksom sparsamt skogbevuxna ljung- och en-marker, gärna omgivna av odlingar. Liksom hos övriga skogshöns är god tillgång på insekter mycket viktig för kycklingarnas överlevnad. Björkknoppar är en viktig diet under vinterhalvåret. Under sommarhalvåret är dieten mer varierande, men vegetabilier dominerar där bl.a. blåbärsblom är en viktig komponent. Arten är en stannfågel och rör sig normalt inom ett hemområde i storleksordningen 25-75 km².

Bevarandemål

Målsättningen nationellt sett bör vara ett livskraftigt bestånd av minst 200 000 ”par” i Sverige och att arten ej försvinner som reproducerande från något län. Målsättningen för Vegalla bör vara att minst 2 kullar årligen växer upp inom området eller dess direkta närhet. En förutsättning för att detta mål ska uppfyllas är bevarandet av Natura-områdets öppna myrmarker och områdets naturtyp taiga.

Vad kan påverka negativt

Något direkt hot mot artens fortlevnad totalt sett i Sverige finns inte. Under storhyggestiden på 1960- och 1970-talen gynnades orren, speciellt i norra Sverige. De senaste 30 åren har den minskat kraftigt (48-65 %), men ökat de senaste 10 åren (4-38 %). Populationen har varit relativt stabil de senaste 15 åren (tre generationer).

Numera missgynnas orren troligen eftersom de ”moderna” hyggena har mindre areal och är dessutom inte lika ”öppna” som tidigare p.g.a. naturvårdshänsyn. Ytterligare en bidragande orsak till att orren får allt svårare att upprätthålla starka bestånd är att småjordbruken i skogsbygderna läggs ned och skogsplanteras i en mycket stor omfattning. I södra Sverige är omloppstiden för hyggen och ungskogar alltför kort för att kunna hysa livskraftiga bestånd. Skogarna i södra Sverige är dessutom alltför täta för att passa orren. Särskilt i Götaland och Svealand har märkbara populationsminskningar konstaterats den senaste tioårsperioden.

Bevarandeåtgärder

Inom reservatet kommer jakt på fågel vara förbjuden. Fredningen gäller också dess ägg och bon. Eftersom orren, liksom tjädern, är beroende av lämpliga habitat över stora arealer för att upprätthålla livskraftiga bestånd, är det i allmänhet till föga hjälp att enbart avlysa jakten inom Natura 2000-områden.

Länsstyrelsen Östergötland

Artskyddsförordningen (1998:179) förbjuder import, export och försäljning av levande och döda exemplar av arterna som är olagligt fångade eller olagligt dödade i Sverige. Där förbjuds också förvaringen av levande exemplar. (Vissa undantagsregler finns angivna i artskyddsförordningen).

Orren är upptagen i Bilaga III i Bernkonventionen (konvention om skydd av europeiska vilda djur och växter samt deras naturliga miljö).

Vegalla är skyddat som reservat och skogen kommer till stor del lämnas för fri utveckling vilket troligen inte kommer att gynna arten. I vissa delar kommer skötsel med målsättningen att öka mängden lövträd genomföras vilket troligtvis är positivt för orren.

Bevarandestatus och bevarandetillstånd

Den svenska populationen har uppskattats till 180 000 par (år 2008). Orren häckar i samtliga län men saknas på Öland där den sista fågeln rapporterades 1969. Många uppgifter från Götaland och Svealand tyder på starkt minskande stammar under 1990-talet. Svensk andel av europapopulationen (inkl. europeiska Ryssland) är minst 20 %. BirdLife International betecknar orren som Sårbar i Europa. Arten är placerad i SPEC kategori 3, vilket innebär att den globala populationen inte är koncentrerad till Europa men att arten har en otillfredsställande bevarandestatus i området. I Sverige är den inte rödlistad, utan har statusen Livskraftig (LC). Tillståndet i Vegalla år 2017 är okänt.

Kartor

Kartor som visar områdets läge, yttergränser och naturtypernas utbredning finns sist i planen. Där finns även äldre kartor som visar markanvändningen på 1800-talet respektive 30- och 40-talet, samt fornlämningskarta.

Dokumentation

Webbsidor/databaser:

Artportalen, <https://www.artportalen.se>, (2017-09-01).

Länsstyrelsen Östergötland, <http://www.lansstyrelsen.se/ostergotland>, (2017-09-01).

Naturvårdsverket, <http://www.naturvardsverket.se/>, (2017-09-01).

Skyddad natur, <http://skyddadnatur.naturvardsverket.se/>, (2017-09-01).

Skogsstyrelsen, <https://skogskartan.skogsstyrelsen.se/skogskartan/>, (2017-09-01).

Dokument:

Naturvårdsverkets vägledningsdokument för habitat och ArtDatabankens vägledningar för arter.

Wenche Eide (red.), Arter och naturtyper i habitatdirektivet - bevarandestatus i Sverige 2013, ArtDatabanken SLU, Uppsala, 2014.

Ottosson et al 2012: *Fåglarna i Sverige – antal och förekomst*. Sveriges Ornitologiska förening.

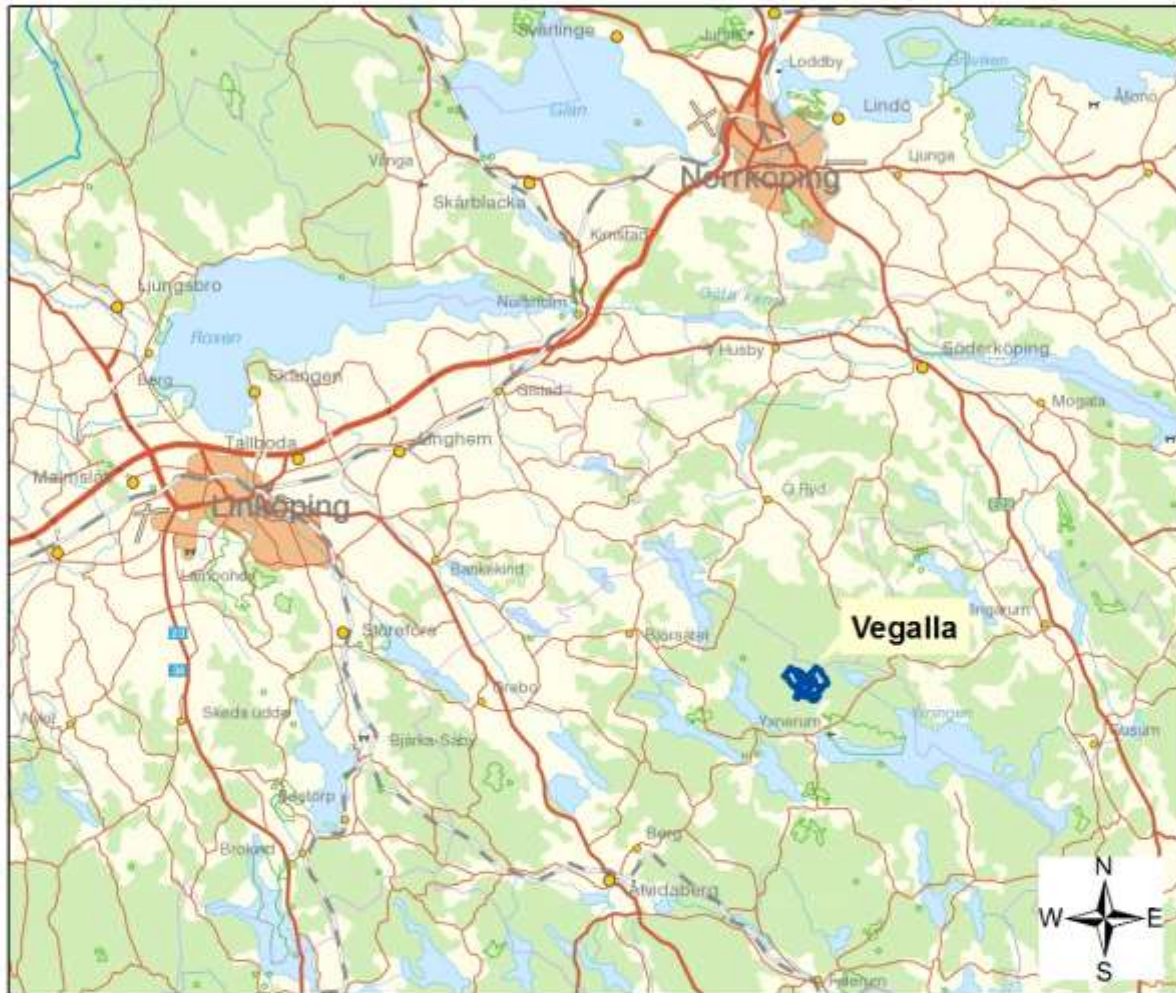
Bevarandeplan för Vegalla Natura 2000-område, fastställd 2003.

Skötselplan för Vegalla naturreservat, upprättad 2002.

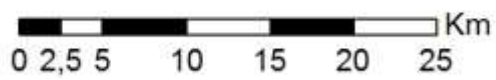
Beslut om bildande av Vegalla naturreservat, 2003-06-04 med justeringar beslutade 2007-04-27.

Länsstyrelsen Östergötland

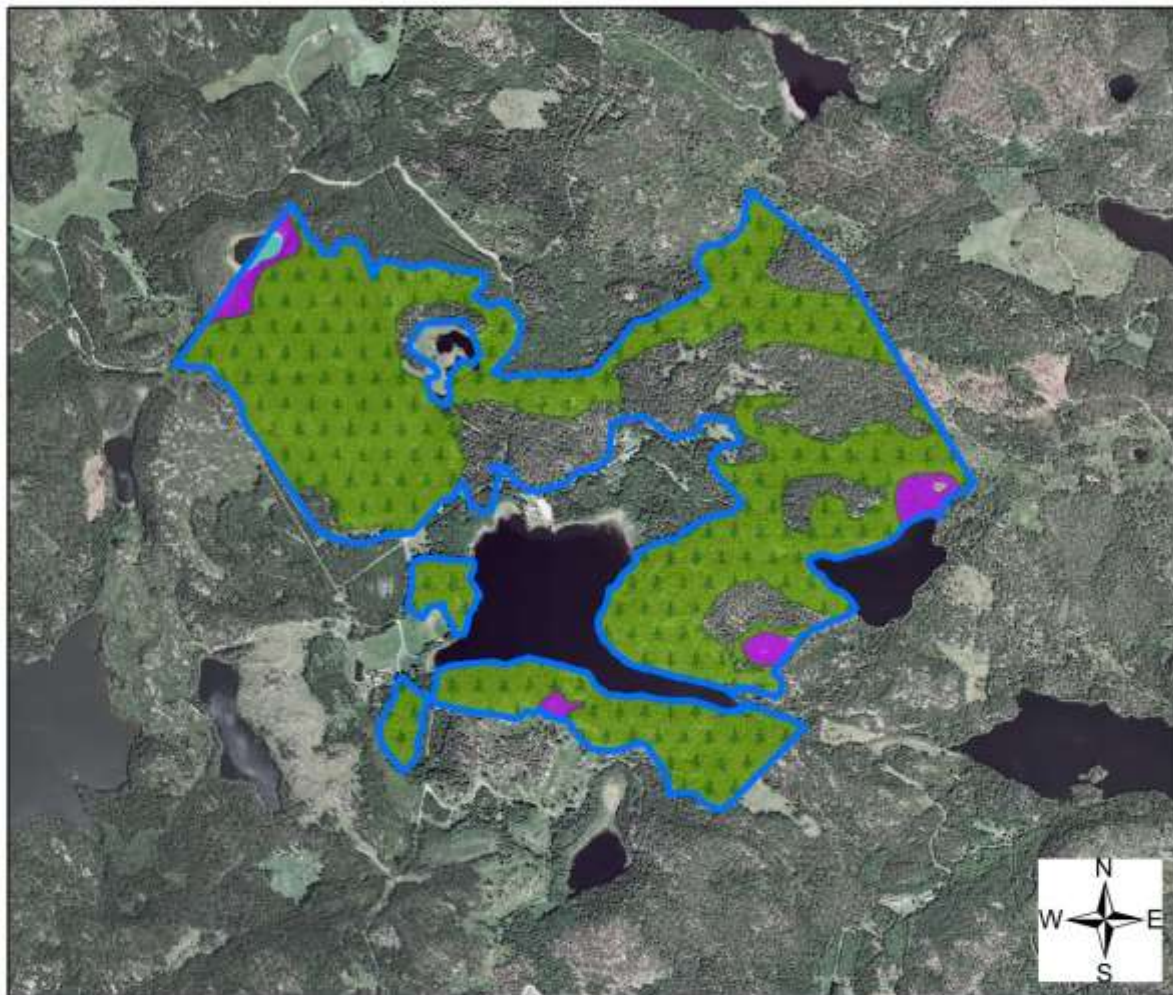
Översiktskarta



©Naturvårdsverket och ©Lantmäteriet Geodatasamverkan




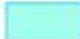

Natura 2000-områdets avgränsning och naturtypernas utbredning



©Naturvårdsverket och ©Lantmäteriet Geodatasamverkan

0 200 400 800 1 200 Meter

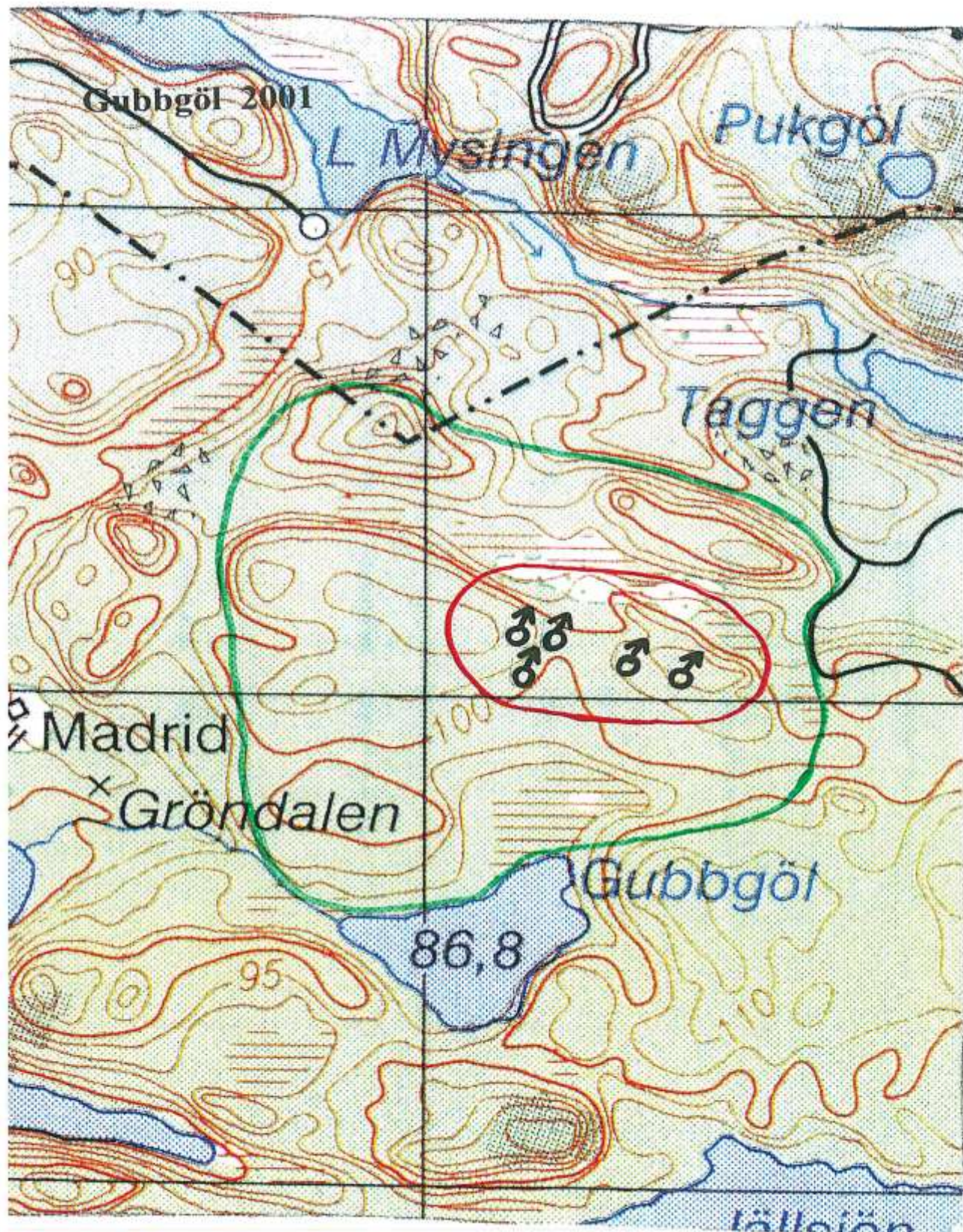
Teckenförklaring

-  Natura 2000-områdets avgränsning - 224 ha
-  Myrsjöar - 0,75 ha
-  Taiga - 141,7 ha
-  Skogbevuxen myr - 8,9 ha

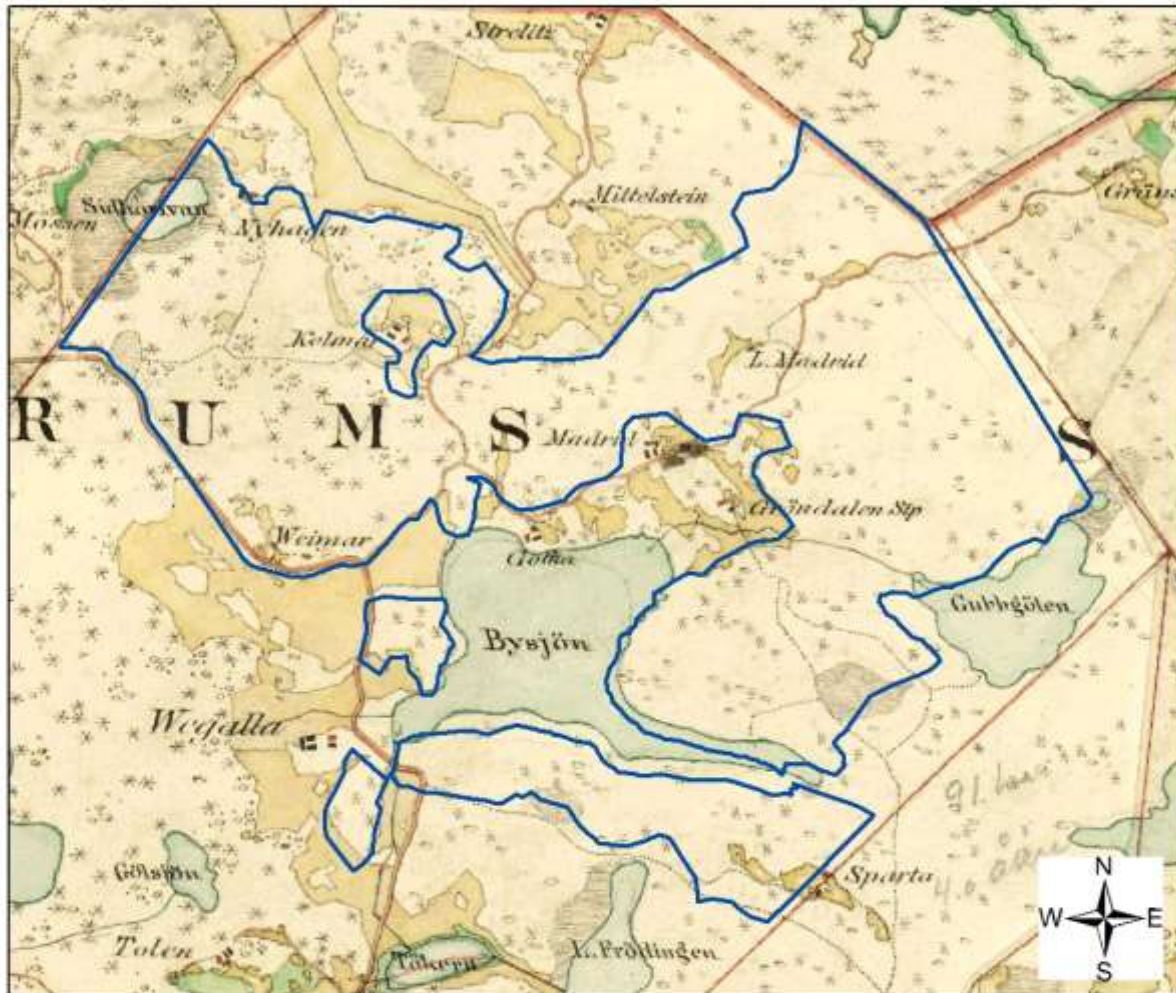
Ej naturtypsklassad mark inom Natura-området - 72,65 ha

Länsstyrelsen Östergötland

Plats för tjäderlek vid inventering 2001



Häradskarta



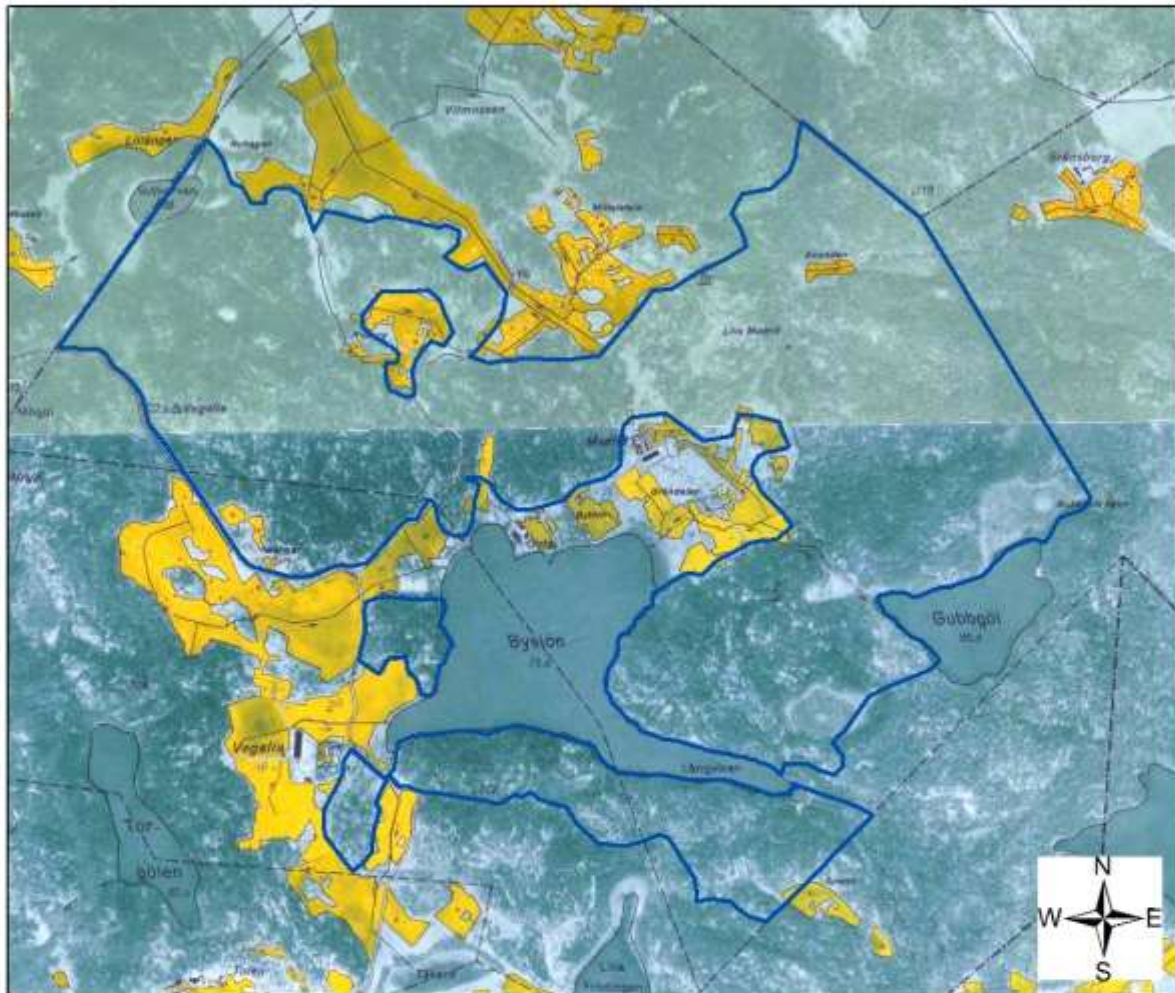
©Naturvårdsverket och ©Lantmäteriet Geodatasamverkan

0 0,1 0,2 0,4 0,6 0,8 km

Natura 2000-området



Ekonomisk karta från 30- och 40-talet



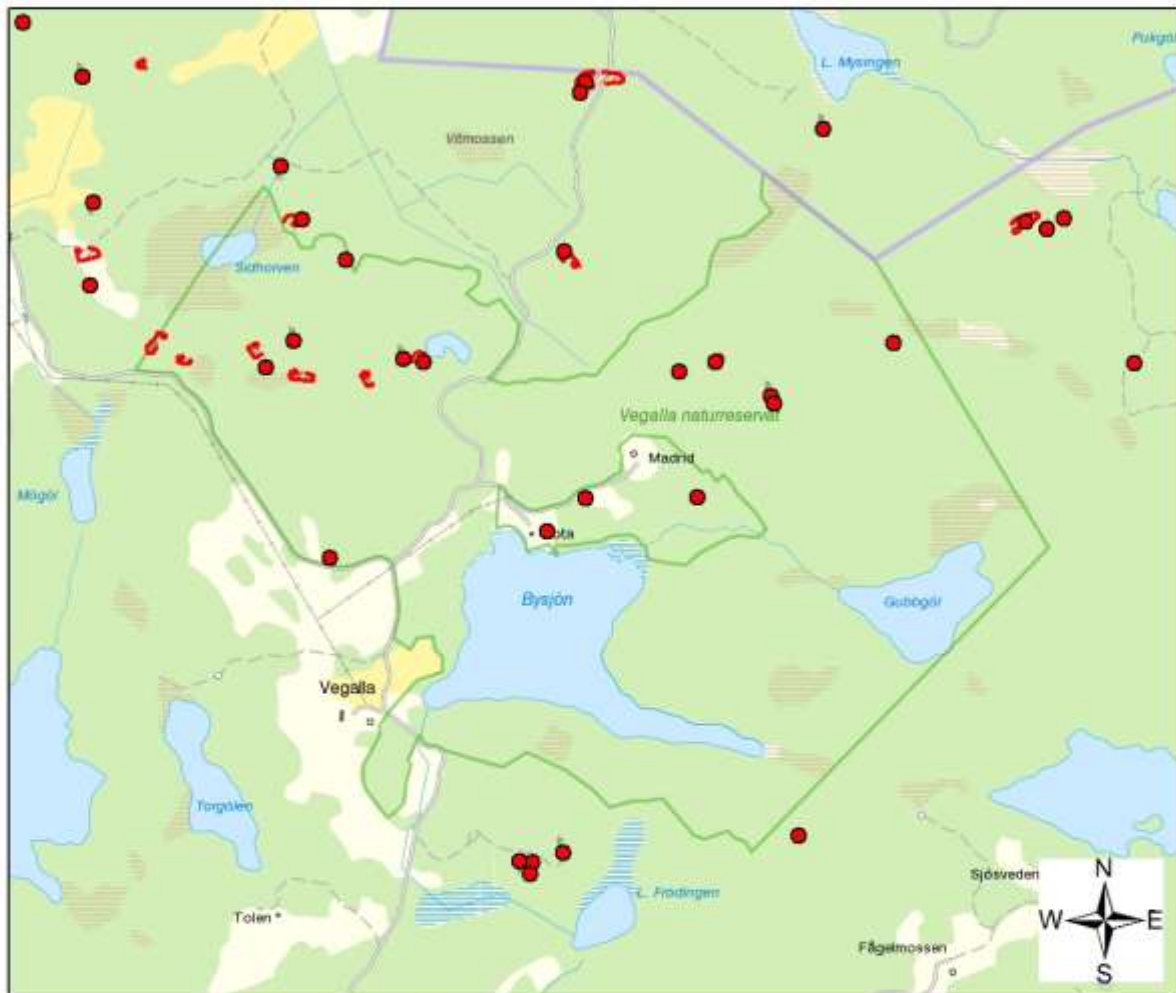
©Naturvårdsverket och ©Lantmäteriet Geodatasamverkan



Natura 2000-området



Karta över fornlämningar



©Naturvårdsverket och ©Lantmäteriet Geodatasamverkan

00,125,25 0,5 0,75 1 km

Natura 2000-området

- RAÄ Fornlämningar (FMIS) punkt
- RAÄ Fornlämningar (FMIS) linje
- ▨ RAÄ Fornlämningar (FMIS) yta