



LÄNSSTYRELSEN
ÖSTERGÖTLAND



Honungsblomster

Foto: © Ellen Hultman

Beverandeplan
för Natura 2000-området
Stentorpsmyren-Svarthagen
SE0230302



Natura 2000

Natura 2000 är ett ekologiskt nätverk av värdefulla naturområden inom EU. Syftet är att hejda utrotningen av djur och växter samt att hindra att deras livsmiljöer förstörs. Utpekandet av Natura 2000-områden bygger på krav som finns i EU:s fågeldirektiv och art- och habitatdirektiv. Alla medlemsländer ska peka ut områden dels för fåglar som anges i EU:s fågeldirektiv, dels för naturtyper och arter som anges i art- och habitatdirektivet. Genom utpekandet åtar sig länderna att bevara de utpekade värdena i områdena långsiktigt. Natura 2000-nätverket är en av hörnstenarna i EU:s arbete för att bevara biologisk mångfald. I fågeldirektivet och habitatdirektivet listas 170 naturtyper och cirka 900 växt- och djurarter som särskilt värdefulla. 90 av naturtyperna och drygt 100 av djur- och växtarterna i habitatdirektivets bilaga 1 och 2 finns i Sverige. Därtill häckar i vårt land regelbundet cirka 60 av de fåglar som listas i bilaga 1 i fågeldirektivet.

Bevarandeplaner

För varje Natura 2000-område ska Länsstyrelsen ta fram en beskrivning. Detta görs i särskilda bevarandeplaner, men beskrivningen kan också ingå i en skötselplan om området även är naturreservat. I planen finns en beskrivning av området med bevarandesyfte och bevarandemål för de naturtyper och arter som ska bevaras, och det ska framgå hur skyddet kan bidra till en gynnsam bevarandestatus för naturtyperna och arterna. Även hot mot Natura 2000-området och behov av bevarandeåtgärder, till exempel skydd eller skötsel, ska beskrivas. Bevarandeplanen underlättar förvaltningen av området och tillståndsprövningar enligt miljöbalken genom att den ger viktig information om området till bland annat markägare, myndigheter, exploatörer och naturvårdsförvaltare.

Bevarandeplanen utarbetas och fastställs av Länsstyrelsen, som även är ytterst ansvarig för att målsättningen med området uppfylls. Det gäller även för de bevarandeåtgärder och den naturvårdsskötsel som kan krävas för att bevara värdena, i den mån markägare eller andra brukare inte har möjligheten eller skyldigheten via andra lagar eller avtal att göra detta (till exempel miljöersättningar). Bevarandeplanen revideras när ny kunskap tillkommer eller när förutsättningar ändras - den är ett "levande dokument". Det gör det möjligt för alla att bidra med ny kunskap och synpunkter genom att kontakta Länsstyrelsen.

I bevarandeplanen redovisas gränser, naturtyper och arter enligt bästa tillgängliga kunskap. I de fall där ny kunskap har tillkommit, har Länsstyrelsen för avsikt att föreslå dessa ändringar till regeringen när nästa tillfälle ges. Framtida naturvårdsarbete kan komma att leda till ytterligare ny kunskap som i sin tur kan leda till behov av justeringar av Natura 2000-områdets gränser, naturtyper eller arter. Vid förvaltning och tillståndsprövning är det viktigt att utgå från de befintliga värdena, inte bara de regeringsgodkända, varför det är av vikt att bevarandeplanen redovisar dessa, även om de inte har hunnit bli regeringsgodkända ännu.

Bevarandeplanen är inte ett juridiskt bindande dokument. För formell reglering av till exempel skydd eller skötsel kan andra beslut behövas, till exempel skyddsbeslut för naturreservat. Reglerna enligt eventuella skyddsbeslut gäller parallellt med den tillståndsplikt som gäller i Natura 2000-områden.

Tillståndsplikt och samråd

För att inte skada naturvärden krävs tillstånd för verksamheter eller åtgärder som på ett betydande sätt kan påverka miljön eller utpekade arter i ett Natura 2000-område. Det kan även gälla åtgärder utanför Natura 2000-området, om de kan påverka miljön eller utpekade arter i området. Det är påverkan på de naturmiljöer och/eller arter som skyddas i området som är grunden för prövningen oavsett var källan till störningen ligger geografiskt. Detta regleras i miljöbalken (7 kap. 27-29 §§). Tillståndskravet aktualiseras när en verksamhet eller åtgärd kan påverka miljön i ett Natura 2000-område på ett betydande sätt, det vill säga när det finns risk för skada.

Då det kan vara svårt att avgöra vilka åtgärder som kan påverka naturvärdena i Natura 2000-området behöver man samråda med Länsstyrelsen före genomförandet. Vid skogsbruksåtgärder hålls dock samråd med Skogsstyrelsen istället. Mer information finns hos Länsstyrelsen.

För verksamheter och åtgärder som direkt hänger samman med eller är nödvändiga för naturvårdsskötsel och naturvårdsförvaltning av ett Natura 2000-område, i syfte att långsiktigt bevara de naturtyper och/eller arter som skyddas, krävs inte tillstånd.

Markavvattning är åtgärder som utförs för att avvattna mark, för att sänka eller tappa ur ett vattenområde eller för att skydda mot vatten om åtgärderna syftar till att varaktigt öka en fastighets lämplighet för något visst ändamål. Markavvattning kräver alltid tillstånd (11 kap. 13 § MB). I Östergötland är det dessutom förbjudet att avvattna mark vilket medför att man även behöver söka en dispens från det generella markavvattningsförbudet. Ansökan om dispens och tillstånd till markavvattning prövas i normalfallet av Länsstyrelsen.

Innehåll

Området	5
6410 – Fuktängar.....	9
7230 – Rikkärr	9
1013 - Kalkkärrsgrynsnäcka, Vertigo geyeri.....	11
1014 - Smalgrynsnäcka, Vertigo angustior	12
Kartor	14
Dokumentation	14



LÄNSSTYRELSEN
ÖSTERGÖTLAND

Bevarandeplan för Natura 2000 - området SE0230302 Stentorpsmyren-Svarthagen

Kommun: Mjölby

Områdets totala areal: 4,3 hektar

Markägarförhållande: Privat

Bevarandeplanen fastställd av Länsstyrelsen: 2017-12-19

Regeringsbeslut, historik:

Regeringen föreslår att området är av gemenskapsintresse (pSCI): 2000-07

Fastställts som ett område av gemenskapsintresse (SCI): 2005-01

Regeringen förklarar området som ett särskilt bevarandeområde (SAC): 2011-03

Naturtyper och arter som ska bevaras i området:

6410 – Fuktängar

7230 – Rikkärr

1013 – Kalkkärrsgrynsnäcka

1014 – Smalgrynsnäcka

Området

Bevarandesyfte

Det överordnade bevarandesyftet för Natura 2000-nätverket är att bidra till bevarandet av biologisk mångfald genom att bibehålla eller återskapa gynnsam bevarandestatus för de naturtyper och arter som omfattas av EU:s fågeldirektiv eller art- och habitatdirektiv. För det enskilda Natura 2000-området är det överordnade syftet att bevara eller återställa ett gynnsamt tillstånd för de naturtyper och arter som förekommer i området.

Prioriterade bevarandevärden:

Syftet med Natura 2000-området Stentorpsmyren-Svarthagen är att bevara och vidareutveckla naturvärden knutna till samtliga ingående naturtyper och arter enligt art- och habitatdirektivet. Särskild prioritet i detta område har naturtypen rikkärr.

Motivering:

Stentorpsmyren-Svarthagen beskrivs i kommunens naturvårdsprogram som en värdefull och ovanlig naturmiljö av högt naturvärde i ett nationellt perspektiv. Kärrret är ett av de värdefullaste rikkärren i länet. Det är också av stor betydelse som livsmiljö för Natura 2000-arterna kalkkärrsgrynsnäcka och smalgrynsnäcka. Statusen för naturtypen rikkärr i Sverige är otillfredsställande och trenden är försämring. Därför ger skydd och skötsel av Stentorpsmyren ett värdefullt bidrag till att naturtypens status förbättras.

Prioriterade åtgärder:

Den högst prioriterade åtgärden är att hålla området öppet och hävdad. Det ska även skyddas från eventuell försämrad hydrologi i framtiden som skulle torka ut rikkärrret.

Beskrivning av området

Stentorpsmyren är belägen ungefär 300 m nordnordost om torpet Stentorp och drygt 2 km sydost om Hogstad i gränstrakterna mellan den uppodlade östgötaslätten och de skogsdominerade områdena i södra länsdelen. Det vidsträckt kalkkärr ligger omedelbart norr om väg E4. Sitt kalkhaltiga vatten får området från den grusbrant med isälvsmaterial som ingår i det så kallade Ljunaområdets israndbildning.

Stentorpsmyren är en öppen myr med tre urskiljbara delar. Den röjdes i början av 1990-talet och 2011-2014. Trädskiktet utgörs nu endast av några enstaka martallar förutom lite tätare trädskikt i begränsade delar. I nordväst delas den av ett grunt dike som utgör en fastighetsgräns. Området är vått med delvis öppet vatten. Floran är mycket artrik, med de flesta indikatorarterna för rikkärr representerade. Axag och blåtåtel dominerar. Bland dessa tuvor finner man dessutom bland annat orkidéerna blodnycklar, vaxnycklar och flugblomster samt typarter för rikkärr som gräsull, majviva *Primula farinosa* (hotkategori NT), näbbstarr, slankstarr och tätört. Den rödlistade orkidén honungsblomster *Herminium monorchis* (hotkategori VU) är ett exklusivt inslag – även den en typart. Mindre delar av området är något torrare och är antingen klassade som fuktäng eller saknar naturtypsklassning. Särskilt i söder finns även någon mindre yta som har en något sämre utvecklad rikkärrsflora. Vid inventering av mossor år 2002 hittades 34 olika arter, där typarter för rikkärr som källtuffmossa, kamtuffmossa, klotuffmossa och bandpraktmossa ingick.

En mångfald av landsnäckor finns också i kärret, med bland annat habitatarterna smalgrynsnäcka *Vertigo angustior* och kalkkärrsgrynsnäcka *Vertigo geyeri* (hotkategori NT). I början av 70-talet var kärret, särskilt i nordväst, tämligen igenvuxet med martallar, vass, björksly och al. Det har sedan dess genomgått en avsevärd förbättring och är nu öppet och hävdas med bete.

Länsstyrelsen Östergötland

Stentorpsmyren är utsedd av Skogsstyrelsen som nyckelbiotop och där klassad som rikkärr med kalkrik jordart, källpåverkat, stora botaniska värden och värdefull lägre fauna. Myren är klassad som mycket högt naturvärde (klass 1) i Våtmarksinventeringen.

Det ingår även i kommunens Naturvårdsprogram dels med det större objektet Ljunaområdets värdefulla israndbildning och dels med Svarthagens kalkkärr.

Tabell 3: Några av de rödlistade arter som noterats i Natura 2000-området Stentorpsmyren-Svarthagen. Rödlistekategori: NT = Nära hotad, VU = Sårbar, EN = Starkt hotad, CR = Akut hotad.

Svenskt namn	Latinskt namn	Organismgrupp	Rödlistekategori
Kalkkärrsgrynsnäcka	<i>Vertigo geyeri</i>	Blötdjur	NT
Honungsblomster	<i>Herminium monorchis</i>	Kärlväxter	VU
Klasefibbla	<i>Crepis praemorsa</i>	Kärlväxter	NT
Majviva	<i>Primula farinosa</i>	Kärlväxter	NT
Ängsstarr	<i>Carex hostiana</i>	Kärlväxter	NT
Kalkkällmossa	<i>Philonotis calcarea</i>	Mossor	NT

Områdets bevarandemål

Naturtyps- och artspecifika bevarandemål preciseras under respektive naturtyp och art. På sikt ska även de delar av området som idag inte är utpekade som någon naturtyp få sådana värden att de kan klassas som rikkärr eller fuktäng.

Vad kan påverka området negativt

- Exploatering i eller i anslutning till området, t.ex. den breddning av E4 som genomförts.
- Utebliven röjning av igenväxningsvegetation och minskat eller upphört bete leder på sikt till igenväxning av buskar och träd och utarmning av den hävdgynnade och ljuskrävande floran och faunan.
- Överbete, alltför intensivt betetryck påverkar naturtypen negativt eftersom växter har svårt att komma upp i blom och ge nektar och pollen åt insekter. Växterna får även svårt att fröa av sig. Frånvaro av busksnår har en negativ inverkan på vissa blommande växter, unga träd och insekter. Snårens växtlighet fungerar som födoresurs, refuger, viloplats eller som skydd från betande djur.
- Skötsel som avlägsnar småbiotoper, kantzoner och mosaikmiljöer och skapar skarpa gränser mellan olika markslag påverkar naturtypen negativt.
- Kalkning och insådd av främmande arter skulle påverka floran negativt.
- Användning av avmaskningsmedel som innehåller avermectin är negativ för den dynglevande insektsfaunan.
- Spridning av gödsel i naturtypen påverkar floran negativt. Även tillskottsutfodring och vinterbete av betesdjuren ger indirekt näringstillförsel till marken och missgynnar den konkurrenssvaga floran.
- Gödslings- och försurningseffekter från nedfall av luftburna föroreningar påverkar floran negativt. Även kväveläckage från angränsande marker kan påverka floran negativt.
- Fragmentering och isolering som uppkommer om liknande biotoper försvinner i det omgivande skogs- och jordbrukslandskapet försvårar spridning, genutbyte och återkolonisation mellan gräsmarker. Plantering av skog kan dessutom skapa spridningsbarriärer.
- Skogsbruk i eller i anslutning till objektet: avverkningar annat än i naturvårdssyfte, markberedning och plantering. En sådan avverkning som kan påverka negativt har gjorts nordväst om området. Virkestransporter

Länsstyrelsen Östergötland

eller körning med andra tyngre fordon kan skada för naturtypen viktiga markförhållanden, samt leda till förändrad hydrologi.

- Askskottsjuka.
- Dräneringsåtgärder som torkar ut området.
- Klimatförändring som orsakar den pågående trenden med torrare somrar och mindre snörika vintrar i östra Götaland. Sjunkande grundvattennivåer riskerar att göra våtmarksområden torrare på sikt, och att därmed även torka ut rikkärren och fuktängarna.

Områdets bevarandeåtgärder

Tabell 1: En generell sammanställning av bevarandeåtgärder omnämnda i den aktuella bevarandeplanen.

Bevarandeåtgärd	När	Var	Prioritet
Fortsatt hävd genom bete	Årligen	Hela området	1
Röjning av igenväxning	Årligen eller vid behov	Hela området	1
Igenläggning av dike	Vid behov om hydrologin annars försämras	Västra delen	2

Reglering av skydd och skötsel:

Skydd och skötsel är reglerat i beslutet om biotopskydd. Området har även ett skydd i och med att det har miljöstöd för betesmark med särskilda värden. Åtagandeplanen för miljöstödet och beslutet om biotopskydd anger generellt åtgärder som gynnar eller bibehåller naturvärden som Natura 2000-området syftar till att bevara.

Enligt 12 kap. 8 § MB (miljöbalken) är brukaren skyldig att ta hänsyn till natur- och kulturvärden vid all markanvändning i jordbruket. De allmänna hänsynsreglerna i 2 kap. MB förtydligas i Jordbruksverkets föreskrifter (SJVFS 1999:119) om hänsyn till natur- och kulturvärden i jordbruket. Enligt förordningen (1998:915) om miljöhänsyn i jordbruket får jordbruksmark tas ur produktion först efter anmälan till Länsstyrelsen, som då har möjlighet att förbjuda en ändrad markanvändning.

Alla naturtyper i området kan skötas med medel från EU:s miljöstöd. Miljöstödsreglerna uppdateras vart 5 år och kan i enstaka fall ha krav som står i motsättning till Natura 2000-kraven. Natura 2000-naturtyperna måste dock skötas i syfte att målen med Natura 2000-området uppnås. Detta är troligen inget problem i dagsläget (2017), men bör följas upp vid nya stödperioder och regeländringar.

I och med att området är Natura 2000-området krävs samråd med Länsstyrelsen vid åtgärder som kan påverka naturvärdena negativt. Vid samråd som rör skogsbruksåtgärder i skog kontaktas Skogsstyrelsen. Åtgärder, t.ex. avverkning av träd, som ligger utanför Natura 2000-området men som kan ha höga naturvärden kräver samråd med Länsstyrelsen enligt 12 kap. 6 § MB.

Markavvattning är åtgärder som utförs för att avvattna mark, för att sänka eller tappa ur ett vattenområde eller för att skydda mot vatten om åtgärderna syftar till att varaktigt öka en fastighets lämplighet för något visst ändamål. Markavvattning kräver alltid tillstånd (11 kap. 13 § MB). I Östergötland är det dessutom förbjudet att avvattna mark vilket medför att man även behöver söka en dispens från det generella markavvattningsförbudet. Ansökan om dispens och tillstånd till markavvattning prövas i normalfallet av Länsstyrelsen.

Bevarandeåtgärder:

Hela området ska hävdas med återkommande röjningar och bete. Även de områden som inte har getts någon

Länsstyrelsen Östergötland

naturtypsklassning ska skötas för att på sikt uppnå sådana värden som i naturtypen fuktängar. Höjden på gräs och örter bör variera under och mellan växtsäsonger för att undvika överbete. Särskilt den rödlistade lilla orkidéen honungsblomster och även habitatarten smalgrynsnäcka gynnas bäst av intermediärt betetryck. Mindre buskage med viden och annan brynvegetation bör sparas till förmån för snäckfaunan och insektsfaunan.

I beslutet om biotopskydd står att områdets ska skötas så att dess öppna karaktär bibehålls.

Stentorpsmyren sköts med betesdjur idag och skötseln regleras i åtagandeplan för jordbruksstöd. I åtagandeplan beskrivs mer detaljerat vilka skötselåtgärder som behövs under varje 5-årig stödperiod. Det gäller till exempel att området ska betas och hållas fritt från igenväxningsvegetation. Täta områden med träd behöver glesas ur så att det består av mindre grupper av träd med öppna ytor emellan. I åtgärdsplanen regleras även att tillskottsutfodring av djuren inte får ske. Betetrycket får inte bli för hårt och området får inte trampas sönder av djur, inte heller får tuvfräsning utföras.

Hydrologin och grundvattennivåer i området bör följas noga. Åtgärder kan krävas i framtiden för att säkra området från att torka ut, ifall trenden med sjunkande grundvattennivåer i östra Götaland fortsätter.

Även utanför Stentorpsmyren-Svarthagens Natura 2000-område bör ytor med rikkärrs- eller fuktängsvärden skötas så att värdena bevaras och naturtypernas gynnsamma status bibehålls.

Bevarandestatus och bevarandetillstånd

Bevarandestatus beskriver läget för naturtyperna och arterna i landet som helhet, medan *bevarandetillståndet* beskriver aktuellt läge inom Natura 2000-området. Dessa beskrivs närmare under respektive naturtyp och art längre fram i planen. Här redovisas en sammanställning av bevarandetillståndet inom området.

Tabell 2: Naturtypsareal och förekomst av Natura 2000-arter inom Natura 2000-området. De nivåer vi använder oss av i bedömningen av tillstånd är Gynnsamt / Tillfredsställande / Otillfredsställande / Dåligt / Okänt

Naturtyp/art	Hektar/Förekomst	Bevarandetillstånd	Sida
6410 - Fuktängar	0,4	Gynnsamt	9
7230 - Rikkärr	3,2	Gynnsamt	9
1013 – Kalkkärrsgrynsnäcka (<i>Vertigo geyeri</i>)	X	Gynnsamt	11
1014 – Smalgrynsnäcka (<i>Vertigo angustior</i>)	X	Gynnsamt	12
Total areal	4,3		

Uppföljning

Länsstyrelsen ansvarar för att uppföljning av bevarandemål genomförs. Uppföljningen ska ske enligt de manualer för skyddade områden som har tagits fram av Naturvårdsverket samt Havs- och vattenmyndigheten. Mätbara mål, så kallade målbildindikatorer, ska registreras i databasen SkötselDOS. Dessa målbildindikatorer följs sedan upp. Målsättningen är att kunna se om de bevarandemål som satts upp i bevarandeplaner och skötselplaner uppfylls, att skötseln fungerar och att Natura 2000-naturtyperna och arterna har gynnsamt tillstånd.

Uppföljning av skötseln, som är en viktig del i bevarandemålen, kommer delvis att kontrolleras via den ordinarie kontrollverksamheten för miljöersättningsåtaganden, men bör även följas upp för länets samtliga områden med hävdbehov genom regelbundna analyser för att se vilka områden som ingår i jordbruksblock med miljöersättning.

6410 – Fuktängar

Arealen 0,4 ha är fastställd i regeringsbeslut

Beskrivning

Marken är fuktig med ett stort inslag av kalk, lera eller torv. Floran på fuktängar är uppkomna ur lång hävdkontinuitet och naturvärdena är beroende av fortsatt skötsel i form av slåtter eller bete för att naturtypen ska kunna bevara sina värden. Dessutom ska träd- och buskskiktet vara öppet för att bevara naturvärdena. Bland annat hör flera småvuxna starrarter till de typiska arterna i naturtypen. Fuktängarna kan vara mycket örtrika och kan ibland hysa ovanliga växter. Örtrikedomen gör dem viktiga för många insekter, inte minst fjärilar och bin. De har också mycket stor betydelse för fågellivet.

Bevarandemål

Arealen av fuktängar i Stentorpsmyren-Svarthagen (6410) ska vara minst 0,4 hektar. Regelbunden hävd ska prägla naturtypen. Endast enstaka träd och buskar med höga naturvärden ska förekomma. Naturtypen ska ha en ostörd hydrologi och vattenståndet ska tillåtas variera naturligt. Det ska inte finnas några avvattnande eller tillrinnande diken eller djupa körspår som medför negativ påverkan. Typiska arter bland kärlväxter och mossor ska förekomma i sådan omfattning att dessa kan fortleva långsiktigt i området. Artsammansättningen och näringstillgången ska vara naturlig. De delar av Natura 2000-området som idag saknar naturtypsklassning ska på sikt uppnå sådana värden att de kan ingå i klassning som fuktängar eller rikkärr.

Bevarandestatus och bevarandetillstånd

I Sverige slås små jordbruksföretag ihop eller läggs ned och urbaniseringen fortsätter, vilket gör att små eller svårbrukade marker som ofta hyser den största mångfalden tas ur bruk och växer igen eller planteras med skog. Eftersom gräsmarker minskar i utbredning har också flertalet av gräsmarksnaturtyperna och deras typiska arter en fortgående negativ utveckling. För naturtypen fuktängar (6410) är förekomstarealen i boreal region idag 27 400 hektar och bevarandestatusen är dålig. För att uppnå en gynnsam bevarandestatus i samma region har ArtDatabanken (2013) uppskattat att det behövs minst 110 000 hektar av naturtypen.

Hela Natura 2000-området hävdas genom bete och ingår till viss del i miljöersättningen och det finns ett artrikt fåltskikt i stora delar. Bevarandetillståndet för fuktängar i Stentorpsmyren-Svarthagen är gynnsamt.

7230 – Rikkärr

Arealen 3,2 ha är fastställd i regeringsbeslut

Beskrivning

Habitatets utbredningsområde överensstämmer med områden där berggrunden eller jordtäcket är rikt på baskatjoner, vanligtvis kalcium. pH-värdet i myren är vanligen 6 eller högre. Rikkärren är generellt näringsfattiga till måttligt näringsrika och näringsbegränsade.

Torvdjupet är ofta grundare än i fattigare myrar och kan understiga 30 cm, men bottenskiktet byggs upp av rikkärrensindikerande brunmossor (t.ex. släktena *Scorpidium* och *Campylium*) eller i vissa fall vitmossor. Morfologiska strukturer i torven utgörs i de fall de förekommer av tubbildning, mindre sträng- och flarkbildningar och källkupoler.

Både öppna och trädklädda rikkärr inkluderas i naturtypen, vilka kan ha en krontäckning av 0-100 %. Vegetationen domineras av olika halvgräs och örter. Rikkärren har en speciell flora och fauna som varierar med till exempel krontäckningsgrad, kalkhalt och näringsförhållanden. Rikkärr kan delas in i tre undergrupper: öppna hävdade rikkärr med en krontäckning på 0-30 %; öppna ohävdade rikkärr med en krontäckning på 0-30 %; samt trädklädda och videbevuxna rikkärr med en krontäckning på minst 30 %. Rikkärret i Stentorpsmyren-Svarthagen klassas som ett öppet hävdat rikkärr.

Viktiga strukturer och funktioner i rikkärr är hög grundvattennivå, baskatjonrika förhållanden, artrik vegetation, naturlig näringsstatus (ej gödningspåverket) samt hävd där det tidigare förekommit. Bland kärlväxter återfinns t.ex. olika arter av orkidéer, och här finns vanligtvis även en rik mångfald av mossor och landsnäckor.

Bevarandemål

Arealen av rikkärr (7230) ska vara minst 3,2 hektar, i Natura 2000-området Stentorpsmyren-Svarthagen. Våtmarkens hydrologi ska vara ostörd och det ska inte finnas några avvattande eller tillrinnande diken eller körspår som medför negativ påverkan. Grundvattenytan ska variera naturligt och vara hög under större delen av året. Grundvattennivån ska vara naturligt hög under större delar av året. Området ska vara välhävdad av antingen bete eller slåtter. Ingen näringstillförsel, inklusive utfodring av betesdjur, ska förekomma, och den som finns ska minska för att på sikt helt försvinna. Störningar som orsakar positiva effekter kan förekomma som t.ex. periodvis översvämning, tramp etc. Området ska vara öppet utan indikation på att det sker igenväxning av vass, buskar eller träd eller annan vegetation med en måttlig krontäckning. Små bestånd av viden får gärna finnas. Vegetationen är artrik och karakteristisk för naturtypen. Täta bestånd av vass ska inte förekomma.

Bevarandeåtgärder

Se beskrivning ovan för hela Natura 2000-området.

Det finns även beskrivningar av det generella behovet av åtgärder i landets rikkärr i Naturvårdsverkets *Åtgärdsprogram för bevarande av rikkärr*.

Bevarandestatus och bevarandetillstånd

Rikkärren har varit mycket illa av markavvattning i hela landet. I södra Sverige finns endast fragment kvar, medan större arealer framför allt återfinns i Jämtland och Norrbotten. Då kärren ofta ligger i bördiga jordar har de tidigt dikats ut när åkerbruket spritt sig ner i dalgångar och på fuktiga marker. Ett antal rikkärr är skyddade som naturreservat, och ytterligare objekt i södra Sverige hålls i hävd med hjälp av miljöstödsprogrammet. Generellt måste dock noteras att mycket få återstår i odlingsbygder över hela landet.

För naturtypen rikkärr (7230) är förekomsten i boreal region (både inom och utanför Natura 2000-områden) 72 000 hektar i Sverige. För att få en gynnsam bevarandestatus i samma område behövs uppskattningsvis minst 75 000 hektar rikkärr. Bevarandestatusen för naturtypen bedöms vara otillfredsställande i Sverige och trenden för naturtypen är negativ.

Hela Natura 2000-området Stentorpsmyren-Svarthagen hävdas genom bete och ingår till viss del i miljöersättningen. Det finns ett artrikt fåltskikt i stora delar. Bevarandetillståndet för rikkärr i Stentorpsmyren-Svarthagen är gynnsamt.

1013 - Kalkkärrsgrynsnäcka, *Vertigo geyeri*

Artens förekomst är fastställd i regeringsbeslutet

Beskrivning

Kalkkärrsgrynsnäckan är en liten landsnäcka med ett brunt, högervridet skal som är 1,7-1,9 mm högt. Skalet är glänsande och ytterst fint och regelbundet strierat. Arten skiljer sig från den snarlika otandade grynsnäckan (*Vertigo genesii*) genom att ha fyra små, vita tänder på insidan av skalmynningen. Identifiering av grynsnäckor kräver mycket träning, särskilt då unga, ej fullt utvecklade individer är mycket svåra att artbestämma.

Kalkkärrsgrynsnäcka lever i öppna rikkärr. Den viktigaste miljön för arten är extremrikkärr, ca 80 % av förekomsterna. Arten förekommer även i kalkfuktängar och sällsynt i rikare stråk i mosselaggar och i gles sumpskog. Arten är inte extremt kalkkrävande vilket visas av att pH-värdet på lokaler i Syd- och Mellansverige ligger i intervallet 5,75-7,5. Ofta hittar man arten i svagt sluttande områden med rörligt grundvatten, medan den verkar vara betydligt ovanligare i våtar (vattenrika områden som torkar ut på sommaren) och liknande områden med stillastående vatten. Förekomsterna är ofta koncentrerade till små partier av lämplig kärnya.

Arten är fuktighetskrävande och hittas främst i mossrika och ständigt fuktiga partier, gärna där det finns tuvor av axag eller lågväxta starr. Förkärleken för tuviga områden är förmodligen kopplad till att snäckorna, genom att förflytta sig i vertikalled, snabbt och enkelt kan hitta ”rätt” fuktighet.

Kalkkärrsgrynsnäckan är hermafrodit, likt de flesta andra landmollusker, och är partiellt självbefruktande. Arten har en livscykel som är några månader (från att en individ kläcks till att dess avkomma kläcks) och når en ålder av knappt två år. Spridningsförmågan hos kalkkärrsgrynsnäcka kan på goda grunder antas vara starkt begränsad. Arten förekommer i regel mycket koncentrerat på de lokaler där den finns. Avståndet för normal spridning torde ligga i storleksordning några få meter. Att spridning sker även över ganska stora avstånd inses lätt när man studerar artens utbredningsområde. Långdistansspridning sker förmodligen främst via större däggdjur (t.ex. rådjur) och fåglar.



Bild 1: Utbredning av kalkkärrsgrynsnäcka i Östergötland inklusive äldre fyndlokaler. Ur Jonsson, O. 2006.

Bevarandemål

För att det ska finnas goda förutsättningar för kalkkärrsgrynsnäcka behöver bevarandemålen för naturtypen rikkärr (7230) uppnås.

Bevarandestatus och bevarandetillstånd

Kalkkärrsgrynsnäcken är känd endast från Europa och har sina främsta förekomster i Skandinavien. På kontinenten finns den i ett uppsplittrat område från brittiska öarna i väster till nordvästra Ryssland, med huvuddelen av lokalerna i Centraleuropas bergstrakter. I Sverige är den känd från ca 400 lokaler över större delen av landet, men med stora luckor i utbredningen, och verkar saknas i bara sydöstra Småland och i Värmland. De tätaste kända förekomsterna finns i kalktrakter i Västergötland, Östergötland, Uppland-södra Gästrikland och Jämtland. Artens antal på lokalerna är okänd. Kalkkärrsgrynsnäcken är upptagen i bilaga 2 till EU:s habitatdirektiv och är i Sverige klassad som nära hotad (NT). Arten är känd från 108 lokaler inom 98 Natura 2000-områden, motsvarande 27 % av de kända förekomsterna.

För arten kalkkärrsgrynsnäcka är utbredningsarealen i boreal region (både inom och utanför Natura 2000-områden) 400-500 miljoner hektar i Sverige. För att få en gynnsam bevarandestatus i samma område behövs uppskattningsvis 450 miljoner hektar utbredningsareal. Trots den stora utbredningsarealen så anses populationen vara dålig och livsmiljön och framtidsutsikterna anses vara otillfredsställande. Bevarandestatusen för arten bedöms vara dålig i Sverige.

Stentorpsmyren-Svarthagen är en isolerad lokal för kalkkärrsgrynsnäcken. Närmaste lokalerna med arten återfinns i Rinnamyren Natura 2000-område och Åsbackarnas Natura 2000-område som båda ligger ca 8 km sydväst om Stentorpsmyren. Spridningsmöjligheterna för arten på egen hand är obefintlig så dess enda chans är att följa med någon annan, mer rörlig art, t.ex. fågel, större däggdjur m.m. Stentorpsmyren är skyddad och sköts på ett sätt som gynnar kalkkärrsgrynsnäcken. Vid inventering 2006 återfanns Natura 2000-områdets båda utpekade snäckor och de bedöms nu ha ett gynnsamt tillstånd här.

1014 - Smalgrynsnäcka, *Vertigo angustior*

Artens förekomst är fastställd i regeringsbeslutet

Beskrivning

Smalgrynsnäcken är en liten landsnäcka med ett brunt till guldbrunnt eller hornfärgat, vänstervridet skal som är 1,6-2,0 mm högt och 0,9-1,05 mm brett. Det är avlångt, äggformat med genomsnittligt 5 virvlar. Kanten på öppningen är böjd utåt och är något tjockare än resten av skalet. Öppningen har 5-6 korta tandlika strukturer på insidan.

Smalgrynsnäcka förekommer i ett brett spektrum av miljöer. Samtidigt är smalgrynsnäcken mycket specifik när det gäller valet av mikrohabitat; det gäller hela tiden att hitta rätt fuktighet och rätt struktur på förnan. Smalgrynsnäcken är kalkgynnad, särskilt tydligt märks det på de relativt fåtaliga inlandslokalerna.

Smalgrynsnäcka förekommer i flera olika typer av skog. Glesa askdominerade lövkärr är en prefererad miljö, där den företrädesvis återfinns i halvöppna partier, men arten förekommer även i relativt torr skog. På många av skogslokalerna hittar man den i branter och blockdominerade partier. På skogsdominerade lokaler är det viktigt att det finns träd vars löv erbjuder lättillgängliga kalkkällor i form av kalciumcitrat, som t.ex. lind, ask, lönn, hassel och sälg.

Arten förekommer även i kalkrika betesmarker med svagt till måttligt betestryck; men om betestrycket blir för hårt försvinner den. En viktig miljö är rikkärr och kalkfuktängar.

Länsstyrelsen Östergötland

Smalgrynsnäckan accepterar ganska täta bestånd av starr. Förekomst av enstaka högre örter som t.ex. älgört och hampflockel är inget problem, men uppstår det täta bestånd av högväxta örter p.g.a. hög näringshalt brukar arten försvinna.

Mikrohabitatet är viktigt och smalgrynsnäckan förekommer främst i lucker, något fuktig, förna. Den är starkt beroende av stabila förhållanden i markens förnaskikt och klarar inte översvämningar, däremot kortvarig översköljning. Under torrare perioder söker den sig ner en liten bit i marken och uppehåller sig i det översta jordlagret.

Spridningsförmågan hos smalgrynsnäcka kan på goda grunder antas vara starkt begränsad. Spridning kan ske över ganska stora avstånd, men av allt att döma i mycket begränsad omfattning. Avståndet för normal spridning ligger i storleksordning några få meter. Långdistansspridning sker förmodligen främst via större däggdjur (t.ex. rådjur) och fåglar.



Bild 2: Utbredning av smalgrynsnäcka i Östergötland inklusive äldre fyndlokaler. Ur Jonsson, O. 2006.

Bevarandemål

För att det ska finnas goda förutsättningar för smalgrynsnäcka behöver bevarandemålen för naturtypen rikkärr (7230) uppnås.

Bevarandestatus och bevarandetillstånd

För arten smalgrynsnäcka är utbredningsarealen i boreal region (både inom och utanför Natura 2000-områden) 300-600 miljoner hektar i Sverige. För att få en gynnsam bevarandestatus i samma område behövs uppskattningsvis 500 miljoner hektar utbredningsareal. Trots den stora utbredningsarealen så anses populationen vara dålig och livsmiljön samt framtidsutsikterna anses vara otillfredsställande. Bevarandestatusen för arten bedöms vara dålig i Sverige.

Stentorpsmyren-Svarthagen är en ganska isolerad lokal för smalgrynsnäckan. Närmaste lokalerna med arten återfinns inom 1-2 km men söder om motorvägen. Spridningsmöjligheterna för arten på egen hand är obefintlig så dess enda chans är att följa med någon annan, mer rörlig art, t.ex. fågel, större däggdjur m.m. Stentorpsmyren är skyddad och sköts på ett sätt som gynnar kalkkärrsgrynsnäckan. Vid inventering 2006 återfanns Natura 2000-områdets båda utpekade snäckor och bedöms nu ha ett gynnsamt tillstånd här.

Kartor

Kartor som visar områdets läge och yttergränser, naturtypernas utbredning, äldre ekonomiska kartor samt utbredningen av biotopskydd och yta med jordbruksstöd finns sist i planen.

Dokumentation

Webbsidor/databaser:

Artportalen, <https://www.artportalen.se>, (2017-10-26).

Länsstyrelsen Östergötland, <http://www.lansstyrelsen.se/ostergotland>, (2017-10-26).

Naturvårdsverket, <http://www.naturvardsverket.se/>, (2017-10-26).

Riksantikvarieämbetets fornlämningsregister, <http://www.fmis.raa.se/cocoon/fornsok/search.html>, (2017-10-26).

Skyddad natur, <http://skyddadnatur.naturvardsverket.se/>, (2017-10-26).

Skogsstyrelsen, <https://skogskartan.skogsstyrelsen.se/skogskartan/>, (2017-10-26).

Ängs- och betesmarksinventeringen (TUVA), <http://www.jordbruksverket.se/>, (2017-10-26).

Dokument:

Beskrivning Kummelby kalkkärr. Länsstyrelsen 2000-03-25

Beslut om bildande av biotopskyddsområde för Kummelby kalkkärr. Länsstyrelsen 2000-05-29

Bevarandeplan för Stentorpsmyrens Natura 2000-område, fastställd 2006-07-06.

Böttcher, A. 2006. *Populationsbiologie und Bestandsentwicklung von Herminium monorchis in Abhängigkeit vom Beweidungsregime auf den Seewiesen des Tåkern in Östergötland/Südschweden*. Diplomarbeit. Ernst-Moritz-Arndt Universität Greifswald. Mathematisch-Naturwissenschaftliche Fakultät. Botanisches Institut.

Jonsson, O. 2006. Grynsnäckor i Östergötland: En återinventering av fyndlokaler för *Vertigo angustior*, *V. genesii* och *V. geyeri* i N2000-områden. Rapport 2006:28. Länsstyrelsen Östergötland.

Naturvårdsprogram. Mjölby kommun 2010 (reviderad 2014-10-21).

Naturvårdsverkets vägledningsdokument för habitat och arter 2011.

Våtmarksinventeringen – resultat från 25 års inventeringar. Rapport 5925. Naturvårdsverket 2009.

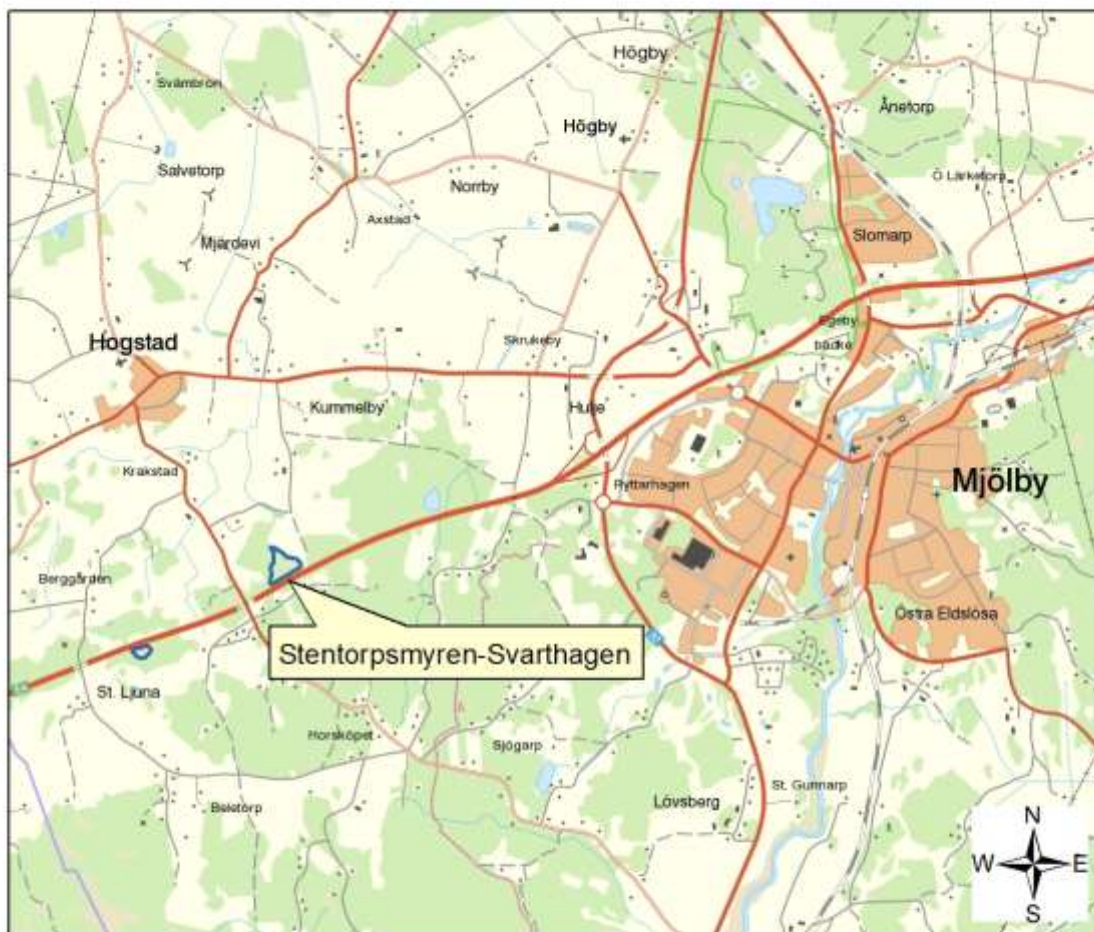
Wenche Eide (red.), Arter och naturtyper i habitatdirektivet - bevarandestatus i Sverige 2013, ArtDatabanken SLU, Uppsala, 2014.

Naturvårdsverket 2006. Åtgärdsprogram för bevarande av rikkärr. Rapport 5601.

Bilagor:

Kartor

Översiktskarta



©Naturvårdsverket och ©Lantmäteriet Geodatasamverkan

1:50 000

0 0,375 0,75 1,5 2,25 3 km

Teckenförklaring


 Natura 2000-områdets yttergräns

Natura 2000-områdets avgränsning och naturtypernas utbredning





©Naturvårdsverket och ©Lantmäteriet Geodatasamverkan

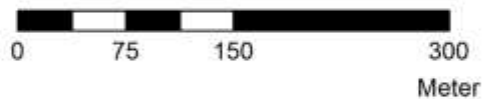
Teckenförklaring

 Natura 2000-områdets yttergräns

SE0230302_Stentorpsmyren

NTYPKOD

- | | | |
|---|------|--------------------------|
|  | 0 | Ej naturtypsklassad mark |
|  | 6410 | Fuktängar |
|  | 7230 | Rikkarr |




Häradskarta från slutet av 1800-talet

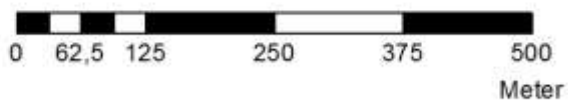


©Naturvårdsverket och ©Lantmäteriet Geodatasamverkan

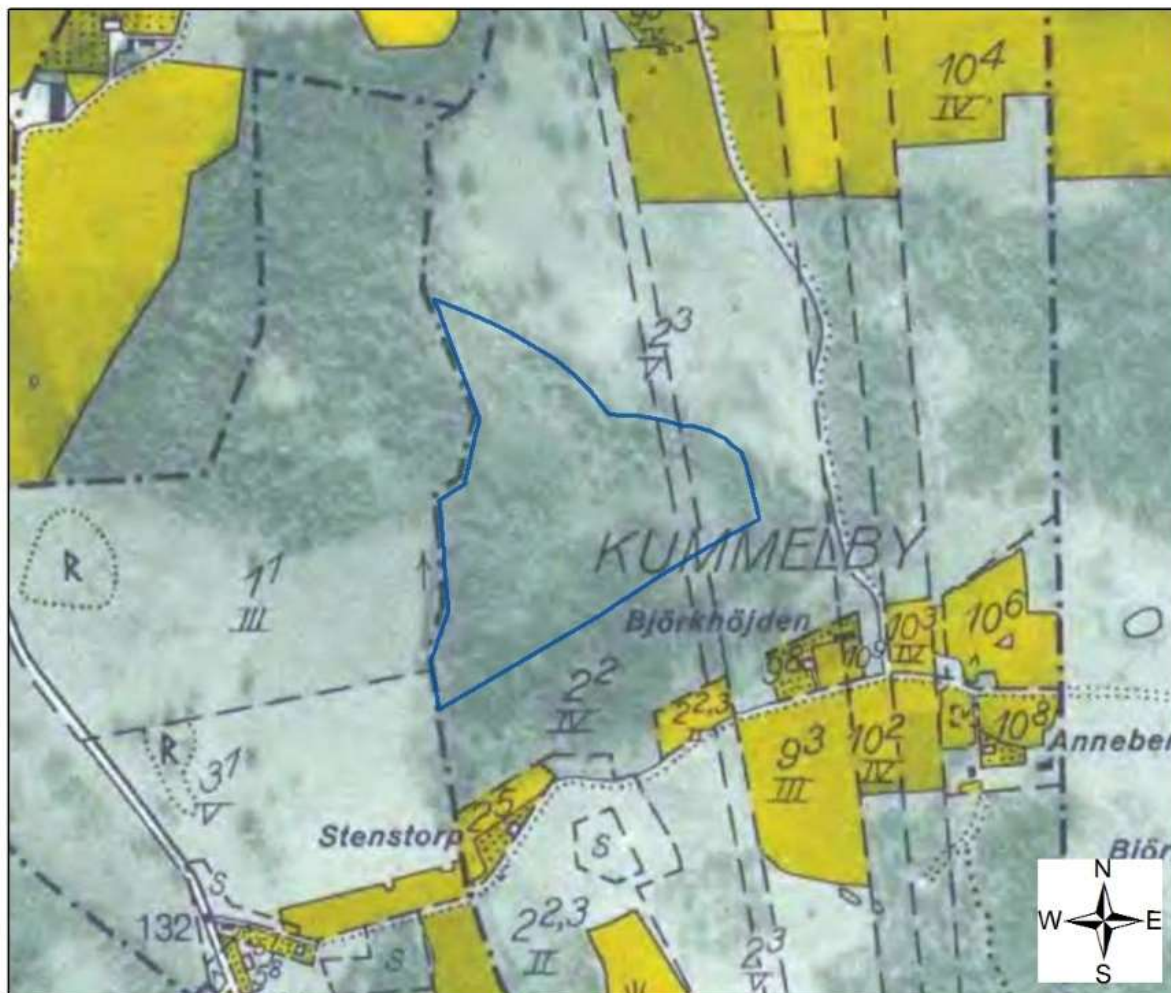
Teckenförklaring

 Natura 2000-områdets yttergräns

gult = åker
vitt = utmark
grönt = slåtteräng (även sjö)
ringar = lövträd
stjärnor = barrträd



Ekonomisk karta från 30- och 40-talet



©Naturvårdsverket och ©Lantmäteriet Geodatasamverkan

1:5000

00,0375 0,075 0,15 0,225 0,3 km

Natura 2000-området



Område med biotopskydd





©Naturvårdsverket och ©Lantmäteriet Geodatasamverkan

1:5000

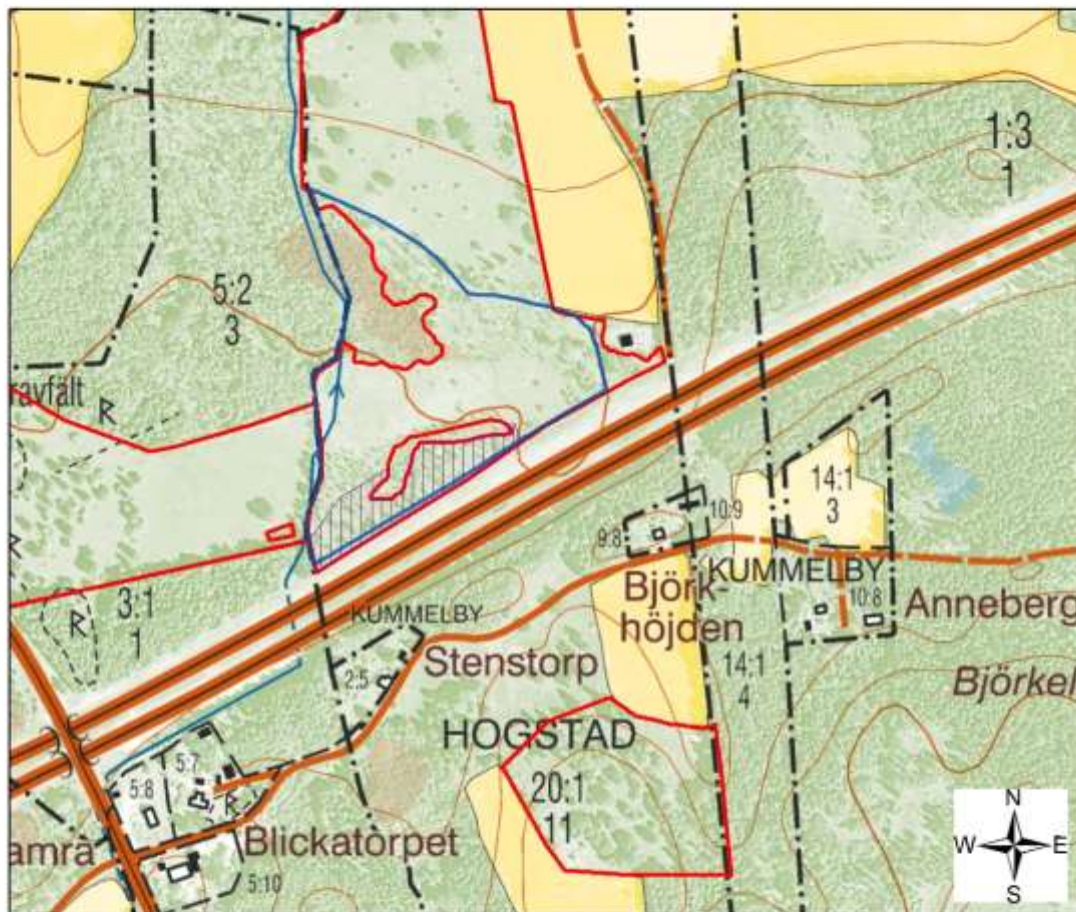
0,03 0,075 0,15 0,225 0,3 km

Teckenförklaring

-  Natura 2000-områdets yttergräns
-  NV VicNatur Övrigt biotopskyddsområde

Det biotopskyddade området Kummelby kalkkärr täcker delvis Natura 2000-området Stentorpsmyren-Svarthagen.

Område med jordbruksstöd






©Naturvårdsverket och ©Lantmäteriet Geodatasamverkan

1:5000

0,03125 0,0625 0,15 0,225 0,3 km

Teckenförklaring

-  Natura 2000-områdets yttergräns
-  SJV Åtgärdsytor 2017
- MARKKL_TYP**
-  Betesmark med särskilda värden

Kartan visar att Natura 2000-området ingår i ett jordbruksblock som fått markklassen *Betesmark med särskilda värden* (röd linje). För denna yta finns en åtagandeplan för skötseln.