



LÄNSSTYRELSEN
ÖSTERGÖTLAND



Kättilstad i maj 2010.

Foto: © Henry Stahre

Beverandeplan för Natura 2000-området Kättilstad SE0230251



Natura 2000

Natura 2000 är ett ekologiskt nätverk av värdefulla naturområden inom EU. Syftet är att hejda utrotningen av djur och växter samt att hindra att deras livsmiljöer förstörs. Utpekandet av Natura 2000-områden bygger på krav som finns i EU:s fågeldirektiv och art- och habitatdirektiv. Alla medlemsländer ska peka ut områden dels för fåglar som anges i EU:s fågeldirektiv, dels för naturtyper och arter som anges i art- och habitatdirektivet. Genom utpekandet åtar sig länderna att bevara de utpekade värdena i områdena långsiktigt. Natura 2000-nätverket är en av hörnstenarna i EU:s arbete för att bevara biologisk mångfald. I fågeldirektivet och habitatdirektivet listas 170 naturtyper och cirka 900 växt- och djurarter som särskilt värdefulla. 90 av naturtyperna och drygt 100 av djur- och växtarterna i habitatdirektivets bilaga 1 och 2 finns i Sverige. Därtill häckar i vårt land regelbundet cirka 60 av de fåglar som listas i bilaga 1 i fågeldirektivet.

Bevarandeplaner

För varje Natura 2000-område ska Länsstyrelsen ta fram en beskrivning. Detta görs i särskilda bevarandeplaner, men beskrivningen kan också ingå i en skötselplan om området även är naturreservat. I planen finns en beskrivning av området med bevarandesyfte och bevarandemål för de naturtyper och arter som ska bevaras, och det ska framgå hur skyddet kan bidra till en gynnsam bevarandestatus för naturtyperna och arterna. Även hot mot Natura 2000-området och behov av bevarandeåtgärder, till exempel skydd eller skötsel, ska beskrivas. Bevarandeplanen underlättar förvaltningen av området och tillståndsprövningar enligt miljöbalken genom att den ger viktig information om området till bland annat markägare, myndigheter, exploatörer och naturvårdsförvaltare.

Bevarandeplanen utarbetas och fastställs av Länsstyrelsen, som även är ytterst ansvarig för att målsättningen med området uppfylls. Det gäller även för de bevarandeåtgärder och den naturvårdsskötsel som kan krävas för att bevara värdena, i den mån markägare eller andra brukare inte har möjligheten eller skyldigheten via andra lagar eller avtal att göra detta (till exempel miljöersättningar). Bevarandeplanen revideras när ny kunskap tillkommer eller när förutsättningar ändras - den är ett "levande dokument". Det gör det möjligt för alla att bidra med ny kunskap och synpunkter genom att kontakta Länsstyrelsen.

I bevarandeplanen redovisas gränser, naturtyper och arter enligt bästa tillgängliga kunskap. I de fall där ny kunskap har tillkommit, har Länsstyrelsen för avsikt att föreslå dessa ändringar till regeringen när nästa tillfälle ges. Framtida naturvårdsarbete kan komma att leda till ytterligare ny kunskap som i sin tur kan leda till behov av justeringar av Natura 2000-områdets gränser, naturtyper eller arter. Vid förvaltning och tillståndsprövning är det viktigt att utgå från de befintliga värdena, inte bara de regeringsgodkända, varför det är av vikt att bevarandeplanen redovisar dessa, även om de inte har hunnit bli regeringsgodkända ännu.

Bevarandeplanen är inte ett juridiskt bindande dokument. För formell reglering av till exempel skydd eller skötsel kan andra beslut behövas, till exempel skyddsbeslut för naturreservat. Reglerna enligt eventuella skyddsbeslut gäller parallellt med den tillståndsplikt som gäller i Natura 2000-områden.

Tillståndsplikt och samråd

För att inte skada naturvärden krävs tillstånd för verksamheter eller åtgärder som på ett betydande sätt kan påverka miljön eller utpekade arter i ett Natura 2000-område. Det kan även gälla åtgärder utanför Natura 2000-området, om de kan påverka miljön eller utpekade arter i området. Det är påverkan på de naturmiljöer och/eller arter som skyddas i området som är grunden för prövningen oavsett var källan till störningen ligger geografiskt. Detta regleras i miljöbalken (7 kap. 27-29 §§). Tillståndskravet aktualiseras när en verksamhet eller åtgärd kan påverka miljön i ett Natura 2000-område på ett betydande sätt, det vill säga när det finns risk för skada.

Länsstyrelsen Östergötland

Då det kan vara svårt att avgöra vilka åtgärder som kan påverka naturvärdena i Natura 2000-området behöver man samråda med Länsstyrelsen före genomförandet. Vid skogsbruksåtgärder hålls dock samråd med Skogsstyrelsen istället. Mer information finns hos Länsstyrelsen, läs på webben (lansstyrelsen.se/ostergotland) eller kontakta en handläggare (växel: 010-223 50 00).

För verksamheter och åtgärder som direkt hänger samman med eller är nödvändiga för naturvårdsskötsel och naturvårdsförvaltning av ett Natura 2000-område, i syfte att långsiktigt bevara de naturtyper och/eller arter som skyddas, krävs inte tillstånd.

Innehåll

Området Kättilstad	5
9010 – Taiga.....	10
9070 – Trädklädd betesmark.....	11
6270 – Silikatgräsmarker.....	12
Dokumentation	14
Kartor	15
Bilaga 1: Rödlistade arter	21



LÄNSSTYRELSEN
ÖSTERGÖTLAND

Bevarandeplan för Natura 2000-området SE0230251 Kättilstad

Kommun: Kinda

Områdets totala areal: 30,6 hektar

Markägarförhållande: Privat

Bevarandeplanen fastställd av Länsstyrelsen: 2017-12-19

Regeringsbeslut, historik:

Regeringen föreslår att området är av gemenskapsintresse (pSCI): 2000-07

Fastställts som ett område av gemenskapsintresse (SCI): 2005-01

Regeringen förklarar området som ett särskilt bevarandeområde (SAC): 2011-03

Naturtyper och arter som ska bevaras i området:

9010 – *Taiga

9070 – Trädklädd betesmark

6270 – *Silikatgräsmarker

*) = Prioriterad art eller naturtyp i EU:s Natura 2000-bevarandearbete

Området

Bevarandesyfte

Det överordnade bevarandesyftet för Natura 2000-nätverket är att bidra till bevarandet av biologisk mångfald genom att bibehålla eller återskapa gynnsam bevarandestatus för de naturtyper och arter som omfattas av EU:s fågeldirektiv eller art- och habitatdirektiv. För det enskilda Natura 2000-området är det överordnade syftet att bevara eller återställa ett gynnsamt tillstånd för de naturtyper och arter som förekommer i området. I Kättilstad finns naturtyperna trädklädd betesmark (9070), taiga (9010) och silikatgräsmarker (6270).

Prioriterade bevarandevärden:

Syftet med Natura 2000-området Kättilstad är framför allt att bevara och vidareutveckla naturvärden knutna till naturtyperna taiga (9010) och trädklädd betesmark (9070).

Motivering:

Taigan i Kättilstad har en skoglig kontinuitet och naturlig dynamik. Den domineras av äldre barrblandskog med inslag av död ved och äldre träd. Detta bildar viktiga livsmiljöer för många mossor, svampar, lavar, insekter och fåglar. Sannolikt finns många rödlistade insekter, mossor och lavar knutna till den döda veden i området. De trädklädda betesmarkerna i Kättilstad har relativt artrika fåltskikt som har en stark potential till att bli riktigt fina och artrika om en god skötsel och hävd upprätthålls. Här finns gott om äldre grova ekar som kan hysa en mångfald av arter, framför allt insekter, svampar och lavar.

Prioriterade åtgärder:

De prioriterade åtgärderna i området är fortsatt hävd av den trädklädda betesmarken. Vid behov ska även röjning av igenväxning ske.

Beskrivning av området

Kättilstads Natura 2000-område omfattar ett, i väst-östlig riktning, långsträckt skogsområde som är 30,6 hektar stort. Hela Natura 2000-området ingår i Kättilstads naturreservat. Området är beläget i sydsluttning 1 km norr om Kättilstads kyrka. I söder gränsar området till åker- och betesmarker medan det i norr ansluter till skogsmark och en kraftledningsgata.

Natura 2000-området hyser naturskog som innehåller flera olika naturtyper med tallskog som dominerar i de övre delarna av sluttningen och lövskog till lövträd i de nedre delarna. Riktigt gamla tallar finns spridda i så gott som hela området. Ett tiotal grova, gamla ekar växer i den södra delen av Natura 2000-området som hävdas av kor. Även yngre ekar i olika åldrar finns i området.

I den övre delen av sluttningen växer barrskog, tallskog dominerar men granskog förekommer här och var i sänkor. Senvuxna ekar är vanliga i så gott som hela Natura 2000-området. Ekarna är bitvis draperade med hänglavar. I den övre, västra delen av sluttningen finns också flera påfallande stora hällmarker klädda med grå och gulvit renlav och fönsterlav. Även pigglav och bägarlavar förekommer. Skogen har en naturskogskaraktär i stora delar av området med bland annat spridda, riktigt gamla tallar och en hel del lågor av asp, tall och gran. Även stående död ved är förhållandevis vanligt. Några partier med asp som dominerande trädslag finns i den nedre delen av sluttningen. Här och var finns enstaka lövträd av björk och asp i barrskogen. Uppe på höjden där fornborgen är belägen har den rödlistade arten ladlav (*Cyphelium tigillare*, rödlistekategori NT) hittats på en torr tallhögstubbe. Skogen har sannolikt varit öppnare under tidigare delen av 1900-talet och sedan lämnats till igenväxning. Med stor sannolikhet har skogen använts som betesmark åt kreaturen under en period. I stora delar av skogen finns numera ett lövuppslag av ek, björk och asp. På marken i skogen finns ett glest fåltskikt med bland annat lingon, blåbär,

Länsstyrelsen Östergötland

stensöta, harsyra och ljung. Bottenskiktet är ofta tätt med olika mossor som till exempel väggmossa, husmossa, kammossa och kvastmossa.

I den nedre delen av sluttningen och kring de gamla torpställena i öster sträcker sig en långsmal trädklädd betesmark. Här finns mycket lövträd med bland annat ek, sötkörbär, björk, asp och sälg. Buskar av rönn, nypon, slån, vildapel, en och hagtorn är vanliga. I den sydöstra kanten av området ingår även ett område med gamla ekar som har en intressant lavflora med bland annat de rödlistade lavarna gammelekslav (*Lecanographa amylacea*, VU) och rosa skärelev (*Schismatomma pericleum*, NT). På ekarna växer även blekticka (*Haploporus tuberculosus*, NT). Andra arter som finns i området är blyertsav (*Buellia violaceofusca*, NT), gul dropplav (*Cliostomum corrugatum*, NT), guldpuddrad spiklav, spillkråka (*Dryocopus martius*, NT) och gröngöling (*Picus viridis*, NT). I de nedre delarna av sluttningen förekommer en del lind. I några mindre partier i öster dominerar hassel. Området med de gamla ekarna ingår i en hävdad betesmark. Kring de gamla torpställena Lilla och Stora Kalvriktet finns några mindre öppna ytor, markerade som åker på häradskartan från 1870-talet. Markerna kring torpställena betas. På marken finns en varierad flora beroende på hur öppet området är. I de betade områdena finns en gräsvål med karakteristiska arter som till exempel gullviva, smultron, vårfryle och knippfryle. Kring torpställena finns en del torpväxter kvar; snödroppe, vintergröna, förgätmigej, och syrébuskar. I de nedre mer öppna delarna av området är blåsippa och vitsippa vanliga under våren. Vippärt och sårläka växer i Natura 2000-området.

Förutsättningarna för att en artrik och intressant lägre fauna finns i området är goda, bland annat på grund av förekomsten av död ved och grova ekar.

I bilaga 1 listas rödlistade arter som har noterats i Natura 2000-området Kättilstad.

Vad kan påverka området negativt

Naturtypspecifika hotbilder preciseras under respektive naturtyp. Nedan listas de generella påverkansfaktorerna för de prioriterade naturtyperna taiga (9010) och trädklädd betesmark (9070):

- Exploatering i eller i anslutning till området.
- Avverkning, röjning och gallring utgör hot genom att lämpliga strukturer förstörs eller tas bort. Även åtgärder i intilliggande områden kan vara skadliga genom att de påverkar lokalklimatet i beståndet av intresse. Undantag kan finnas där åtgärden syftar till att utveckla något annat naturvärde.
- Produktionshöjande åtgärder, exempelvis gödsling, markberedning, plantering och användandet av främmande trädslag.
- Tillförsel av kalk eller aska. Kan ge skador på vegetationen, främst områdets mossor och lavar.
- Dikning och större markskador inom eller i anslutning till området. Förutom den mekaniska skadan kan hydrologin påverkas och naturmiljön förändras.
- Viltbetesskador. Onaturligt höga stammar av älg och annat hjortvilt som kan förhindra föryngring av vissa trädslag.
- Nedfall av kemiska ämnen. Vissa kemiska ämnen har förmågan att direkt skada organismer, men kan också påverka hela naturmiljön. Vissa kväveföreningar är skadliga för svampar och lavar, samtidigt som de kan vara gödande och ge förändringar i vegetationen. Andra skadliga ämnen är svavel- och metallföreningar.
- Fragmentering och isolering som uppkommer om liknande biotoper försvinner i det omgivande skogs- och jordbrukslandskapet försvårar spridning, genutbyte och återkolonisation mellan miljöerna. Plantering av barrskog kan dessutom skapa spridningsbarriärer för arter som lever i gräsmarksmiljöer.
- Främmande (invasiva) arter som har potential att skada eller konkurrera ut den lokalt naturliga floran och faunan.

Områdets bevarandeåtgärder

I tabell 1 presenteras en översikt över bevarandeåtgärderna för området.

Tabell 1: En generell sammanställning av bevarandeåtgärder omnämnda i den aktuella bevarandeplanen.

Bevarandeåtgärd	När	Var	Prioritet
Fortsatt hävd, främst genom bete	Årligen	Trädklädd betesmark (9070) och silikatgräsmarker (6270)	1
Röjning av igenväxning (inklusive kulturlämningar)	Vid behov	Åtminstone trädklädd betesmark (9070) och silikatgräsmarker (6270)	1
Fri utveckling		Taiga (9010)	
Utvärdera behov av störning, till exempel plockhuggning	Inom 20 år	Taiga (9010)	1
Revidering av skötselplan för naturreservatet	Inom 10 år		1
Frihuggning av vidkroniga ädellövträd	Vid behov	Hela Natura 2000-området	2

Reglering av skydd och skötsel:

Skydd och skötsel är framför allt reglerat i naturreservatets beslut och skötselplan (Kättilstads naturreservat 1999) där bland annat skogsbruksåtgärder, som avverkning och röjning, är förbjudna med undantag för det som anges i skötselplanen. Skötselplanen anger generellt åtgärder som gynnar eller bibehåller naturvärdena som Natura 2000-området syftar till att bevara. Skötselplanen saknar dock text som trycker på vikten av röjning av eventuell igenväxning i hagmarkerna. Röjning av igenväxning behövs för att bibehålla naturvärdena kopplade till trädklädd betesmark (9070) och silikatgräsmarker (6270). Skötselplanen behöver därför revideras för att förtydliga att röjningsarbete är en viktig bevarandeåtgärd. I reservatets syfte anges att syftet ska nås bland annat genom röjning och betesdrift, varför en sådan revidering av skötselplanen stämmer väl överens med syftet för reservatet.

Eftersom skogsbruksåtgärder är förbjudna enligt reservatsbeslutet så bör det inte bli aktuellt med samråd med Länsstyrelsen angående skogsbruksåtgärder inom Natura 2000-området. Eventuellt kan andra åtgärder, som anläggning för friluftsliv eller åtgärder vid anläggning kräva samråd om åtgärderna riskerar att skada utpekade naturvärden i Natura 2000. Avverkning av träd som ligger utanför Natura 2000-området men som kan ha höga naturvärden kräver samråd med Länsstyrelsen.

För åtgärder (som påverkar naturmiljön inom området) utanför Kättilstad eller i direkt anslutning till Kättilstad, gäller inte naturreservatsföreskrifterna. Då träder Natura 2000-lagstiftningen in. Verksamheter som påverkar naturmiljön inom Natura 2000-områden kräver samråd med Länsstyrelsen enligt 12 kap. 6 § MB. Vid samråd som rör skogsbruksåtgärder i skog kontaktas Skogsstyrelsen.

Utöver reservatsbestämmelserna och miljöbalkens delar om Natura 2000 har områdets naturvärden visst skydd i andra lagar och förordningar, och vissa anges här. Enligt 12 kap. 8 § MB (miljöbalken) är brukaren skyldig att ta hänsyn till natur- och kulturvärden vid all markanvändning i jordbruket. De allmänna hänsynsreglerna i 2 kap. MB förtydligas i Jordbruksverkets föreskrifter (SJVFS 1999:119) om hänsyn till natur- och kulturvärden i jordbruket. Enligt förordningen (1998:915) om miljöhänsyn i jordbruket får jordbruksmark tas ur produktion först efter anmälan till Länsstyrelsen, som då har möjlighet att förbjuda en ändrad markanvändning.

Bevarandeplanen beskriver inte områdets forn- och kulturlämningar, utan dessa ingår i skötselplanen för naturreservatet. Alla fornlämningar skyddas enligt kulturmiljölagen (1988:950). Enligt 2 kap. 6 § kulturmiljölagen är det förbjudet att utan tillstånd ”rubba, ta bort, gräva ut, täcka över eller genom bebyggelse, plantering eller på

Länsstyrelsen Östergötland

annat sätt ändra eller skada en fast fornlämning”. Hänsyn till forn- och kulturlämningar ska därmed tas vid åtgärder som görs för att bevara naturvärdena kopplade till Natura 2000.

I området finns naturtyperna trädklädd betesmark (9070) och silikatgräsmarker (6270) som kan skötas med medel från EU:s miljöstöd. Miljöstödsreglerna uppdateras vart 5 år och kan i enstaka fall ha krav som står i motsättning till Natura 2000-kraven. Natura 2000-naturtyperna måste dock skötas i syfte att målen med Natura 2000-området uppnås. Detta är troligen inget problem i dagsläget (2017), men bör följas upp vid nya stödperioder och regeländringar samt vid byte av markägare eller arrendatorer. I Natura 2000-området Kättilstad ingår cirka 50 % av den hävdgynnade naturtypen 9070 och hela den hävdgynnade naturtypen 6270 i miljöersättningsansökan 2016. Cirka 50 % av den hävdgynnade naturtypen trädklädd betesmark saknar skötselavtal. I dagsläget betas dock hela naturtypen ändå eftersom den ingår i samma hage som de ytor som har miljöstöd. Eftersom reservatets beslut och skötselplan ger förvaltaren rätt att ordna betesdrift och det dessutom är beteshävd på hela hävdberoende ytan idag anses skötseln vara tillräckligt reglerad. Om hävden riskerar att upphöra i de delar av den trädklädda betesmarken som inte har miljöstöd bör reservatsförvaltningen arbeta för att även dessa delar ska ingå i ett skötselavtal.

Skötselplanen behöver revideras för att förtydliga att röjning av eventuell igenväxning är en viktig bevarandeåtgärd. Utöver detta gör Länsstyrelsen bedömningen att ingen ytterligare reglering av skydd och skötsel behövs. Vid samråd som rör röjningar tas kontakt med ansvarig förvaltare för Kättilstad på Länsstyrelsen.

Bevarandeåtgärder:

För mer ingående och specifika bevarandeåtgärder se skötselplanen för Kättilstads naturreservat. Nedan finns de övergripande åtgärderna som behövs i området.

Taigan i Natura 2000-området Kättilstad ska till stor del lämnas till fri utveckling. Huvudsyftet är att bevara och skapa en kontinuitet i trädskiktet för att säkerställa en god livsmiljö för arter beroende av skogar i senare successionsstadier. Igenväxning av gran är generellt ett problem i naturtypen. Om igenväxning av gran blir ett betydande problem i de delar som domineras av andra trädslag kan det åtgärdas genom röjning av gran. Inom 20 år bör man utvärdera om det finns ett behov för detta i området.

För att hagmarkernas naturvärden ska bevaras behöver de årligen betas och även vid behov röjas så att ingen skadlig förnaansamling bildas, eftersom det missgynnar de småväxta arterna och försvårar frögroning. Att beta marken kommer även att gynna hävdgynnade arter. Det är värdefullt om hävden planeras så att området ensamt, eller tillsammans med omkringliggande hagmarker, erbjuder blommande växter under hela säsongen. Detta för att ha en kontinuerlig källa av nektar- och pollentillgång för markernas insektsfauna. Hela området behöver inte ha blommande flora hela säsongen, utan kan flytta runt i tid och rum, genom att till exempel ha betespåsläpp vid olika tidpunkter för olika fållor och/eller ha ett rotationsbete mellan fållor.

Buskar av olika slag, främst blommande arter, är viktiga att spara, så länge som de inte täcker stora ytor och bildar stora snår eller täcker fornlämningar. Mindre snår ger skydd, bo- och födosöksplatser för många djur och underlättar för lövträd, bland annat ek, att gro och växa till sig utan att bli avbetad. För att uppnå en kontinuitet i trädskiktet är det viktigt att tillräckligt många yngre lövträd, främst ekar, sparas för att det även på sikt ska finnas en olikåldrig trädstruktur.

En översyn av skötselplanen bör ske på sikt, i samband med detta kan skötselplan och bevarandeplan med fördel slås samman, så att skötselplanen även innehåller de obligatoriska delarna för en bevarandeplan. I samband med detta kan även skötselplanen revideras för att förtydliga att röjning av eventuell igenväxning är en viktig bevarandeåtgärd.

Bevarandestatus och bevarandetillstånd

Bevarandestatus beskriver läget för naturtyperna i landet som helhet, medan *bevarandetillståndet* beskriver aktuellt läge inom Natura 2000-området. Dessa beskrivs närmare under respektive naturtyp längre fram i planen. I tabell 2 redovisas en sammanställning av bevarandetillståndet inom området.

Tabell 2: Naturtypsareal och förekomst av Natura 2000-arter (ej fåglar) inom Natura 2000-området. *) = Prioriterad art eller naturtyp i EU:s Natura 2000-bevarandearbete. Prioriteringen kan skilja sig från prioriteringen i det specifika området.

Naturtyp/art	Hektar/Förekomst	Bevarandetillstånd	Sida
9010 - *Taiga	22,3	Tillfredsställande	10
9070 – Trädklädd betesmark	8,2	Tillfredsställande	11
6270 - *Silikatgräsmarker	0,06	Tillfredsställande	12
Total areal	30,6		

Uppföljning

Länsstyrelsen ansvarar för att uppföljning av bevarandemål genomförs. Uppföljningen ska ske enligt de manualer för skyddade områden som har tagits fram av Naturvårdsverket samt Havs- och vattenmyndigheten. Mätbara mål, så kallade målindikatorer, ska registreras i databasen SkötselDOS. Dessa målindikatorer följs sedan upp. Målsättningen är att kunna se om de bevarandemål som satts upp i bevarandeplaner och skötselplaner uppfylls, att skötseln fungerar och att Natura 2000-naturtyperna och arterna har gynnsamt tillstånd.

Uppföljning av skötseln, som är en viktig del i bevarandemålen, kommer delvis att kontrolleras via den ordinarie kontrollverksamheten för miljöersättningsåtaganden, men bör även följas upp för länets samtliga områden med hävdbehov genom regelbundna analyser för att se vilka områden som ingår i jordbruksblock med miljöersättning.

9010 – Taiga

Nuvarande arealen 22,3 ha är inte fastställd i regeringsbeslut
Arealen 18,7 ha är fastställd i regeringsbeslut

Beskrivning

Naturtypen förekommer främst i den boreala zonen på fuktiga näringsrika marker till torra och näringsfattiga. Trädskiktets krontäckningsgrad är normalt 30-100 % och utgörs av gran, tall, björk, asp, rönn och sälg, ibland även med inslag av andra inhemska arter. Naturtypen taiga innefattar även brandfält och stormfällningar som då kan innebära en lägre krontäckning. Det kanske viktigaste elementet för naturtypen är den döda veden som hyser en lång rad vedlevande svampar och insekter, dessutom är veden födosöks- och boplatser för många fågelarter. Naturtypen delas vanligen in i flera olika undergrupper beroende på dominerande trädslag samt successionsstadier. Natura 2000-området Kättilstad består till största del av naturtypen.

Bevarandemål

Arealen av taiga (9010) ska inte minska från 22,3 hektar i Kättilstads Natura 2000-område. Krontäckningen ska variera mellan tätare och glesare beskogad mark med ett olikåldrigt och flerskiktat trädskikt. Barrträd ska dominera naturtypen. Lövträd ska utgöra ett enstaka till måttligt inslag. Det ska finnas tämligen allmänt med grov och död ved till exempel torrträd, hålträd, liggande stockar, halvdöda träd eller branddödade träd. I partier med tallhällmark ska en stor del av den döda veden vara helt eller delvis solbelyst en stor del av dagen. Förekomsten av äldre träd ska vara måttlig till riklig och ersättningsträd ska få etableras.

Skogen ska vara präglad av naturlig dynamik och strukturer, så som insektsangrepp, stormfällningar eller bete. Andra småskaliga naturliga processer som trädens föryngring, åldrande och avdöende samt omkullfallna träd och luckbildning är positivt och ska förekomma inom området. Igenväxningsvegetation (till exempel gran) ska inte tillåtas dominera i fältskiktet. Typiska och karaktäristiska arter ska kunna fortleva långsiktigt i området och det ska finnas en art- och individrik förekomst av insekter, mossor, svampar och lavar.

Vad kan påverka negativt

Faktorer som kan påverka naturtypen negativt utöver den generella hotbilden på sidan 6:

- Brist på naturlig störning. Arter förekommer ofta bara i vissa stadier i skogens utveckling. Om den naturliga dynamiken uteblir kan det få som följd att de ingående arternas habitat försvinner. Detta gäller särskilt brand som verkar över stora ytor, men andra viktiga dynamiska processer är översvämning, vind, påverkan av däggdjur och angrepp av insekter och svamp.

Bevarandestatus och bevarandetillstånd

Naturtypen (9010) förekommer i hela landet med tyngdpunkten av utbredningen i den boreala zonen. Marker som normalt brukas som produktionsskogar tillhör ofta naturtypen taiga och det är endast i de fjällnära regionerna som det finns kvar betydande områden med äldre skog i sena successionsstadier. Naturtypen taiga (9010) har en negativ utveckling eftersom skogsbruket i marker med höga naturvärden och fjällnära skog fortsätter, dessutom har intresset för biobränslen, skogsgödsling och skogsodling med främmande trädarter ökat under senare år. Samtidigt har hänsynen vid skogsavverkning blivit större och arealen skyddad skog har utökats. År 2013 var förekomstarealen av taiganaturtypen i den boreala regionen 1 330 000 hektar och för att naturtypen ska uppnå gynnsam bevarandestatus behövs det uppskattningsvis 3 500 000 hektar. Bevarandestatusen för naturtypen taiga (9010) är idag dålig i den boreala regionen och utvecklingen är övervägande negativ.

I Kättilstad har inget betydande skogsbruk förekommit i modern tid och skogen befinner sig i ett sent successionsstadium. Det förekommer olika former av död ved och med stor sannolikhet många fler rödlistade lavar, mossor och insekter än de hittills noterade i området. Småskaliga naturliga processer förekommer men storskaliga processer som skogsbrand har inte förekommit i området under lång tid. Långsiktigt skydd och skötsel finns fastställd i naturreservatets beslut och skötselplan. Med tiden kommer naturvärdena att öka ytterligare med större mängd död ved av olika arter och nedbrytningsstadier samt fler äldre träd. Bevarandetillståndet anses vara tillfredställande.

9070 – Trädklädd betesmark

Nuvarande arealen 8,2 ha är inte fastställd i regeringsbeslut

Arealen 8,85 ha är fastställd i regeringsbeslut

Beskrivning

Trädklädda betesmarker är en naturtyp som kan delas in i två undergrupper: hagmarker med ett glest trädskikt av främst ek eller björk; samt betad skog där barrträd oftast är dominerande. Gemensamt för dem är en lång trädkontinuitet och att de nyttjats till bete. De trädklädda hagmarkerna kan även ha en historia av slätterhävd. De trädklädda betesmarkerna i Kättilstad består av undergruppen hagmarker och har ett ekdominerat trädskikt.

Enligt naturtypens definition ska krontäcket vara minst 30 % och en lång trädkontinuitet med inslag av gamla träd är viktigt. Vidkroniga träd som växt upp i öppet solbelyst läge, måste även fortsättningsvis ha ljus och värme för att inte konkurreras ut. Många av de organismer som lever på dessa träd, till exempel mossor, lavar och insekter minskar vid ökad beskuggning. Den gynnsamma bevarandestatusen bör knytas an till de ekologiska krav som de för naturtypen karakteristiska arterna har, så att de kan finnas kvar eller öka i antal. Till trädklädda betesmarker är en mängd arter från olika organismgrupper knutna, främst kärlväxter, svampar, lavar och insekter. Det är viktigt med rekrytering av nya potentiella jätteträd. Äldre och/eller grova träd ska alltid lämnas kvar. Kontinuerligt tillskott av död ved är en förutsättning för många trädlevande svampar och insekter.

Bevarandemål

Arealen av trädklädd betesmark (9070) ska vara minst 8,2 hektar i Natura 2000-området Kättilstad. Småskaliga naturliga processer, som till exempel trädens föryngring, åldrande och avdöende samt omkullfallna träd och luckbildning ska påverka dynamik och struktur.

I Kättilstad ska naturtypen präglas av bete, och på så sätt bibehålla och utveckla den hävdgynnade floran. Krontäckningen får vara varierande mellan glesare till mer beskogad mark. Men lövträden ska utgöra ett påtagligt inslag i hela området. Området ska ha en olikåldrig trädstruktur med föryngring för att få en kontinuitet av gamla träd. Död ved ska förekomma åtminstone måttligt till gagn för vedlevande organismer. Gamla ädellövträd och hålträd ska ha måttlig till rik förekomst i området. Buskskiktet ska vara varierande med blommande arter som står glest spridda eller bildar mindre, väl avgränsade snår. Skadlig förnaansamling, igenväxning och antropogen näringstillförsel (inklusive tillskottsfodring av betesdjur) får inte förekomma annat än i mycket begränsad utsträckning.

Ekhagarna ska bevara en artrik flora och fauna kopplad till de gamla träden och den hävdade marken. Typiska och karaktäristiska arter av främst lavar, svampar och hävdgynnade växter ska förekomma allmänt till rikligt och vedlevande fauna ska förekomma rikligt.

Vad kan påverka negativt

Faktorer som kan påverka naturtypen negativt utöver den generella hotbilden på sidan 6:

- Utebliven röjning av igenväxningsvegetation och minskat eller upphört bete leder på sikt till igenväxning av buskar och träd och utarmning av den hävdgynnade och ljuskrävande floran och faunan.
- Alltför kraftig röjning av buskar och träd så att organismer som är beroende av dessa strukturer missgynnas.
- Överbete. Alltför intensivt betestryck leder till minskad tillgång till nektar och pollen samt att föryngring av ek och andra ädellövträd försvåras. Även floran kan ta skada av för kraftigt betestryck.
- Skötsel som avlägsnar småbiotoper, kantzoner och mosaikmiljöer och skapar skarpa gränser mellan olika markslag.
- Användning av avmaskningsmedel som innehåller avermectin är negativ för den dynglevande insektsfaunan.
- Tillskottsutfodring av betesdjur ger indirekt näringstillförsel till marken som missgynnar den konkurrenssvaga floran.
- Kväveläckage från angränsande marker påverkar floran negativt.
- Bristande trädföryngring hotar på sikt kontinuitet i trädsiktet för naturtypen.

Bevarandestatus och bevarandetillstånd

Mindre jordbruksföretag slås ihop eller läggs ned och urbaniseringen fortsätter vilket gör att mindre eller svårbrukade marker som ofta hyser den största mångfalden tas ur bruk och växer eller planteras igen med skog. Eftersom gräsmarker minskar i utbredning har också flertalet av gräsmarksnaturtyperna och deras typiska arter en fortgående negativ utveckling. För naturtypen trädklädd betesmark (9070) är förekomstarealen i boreal region idag 67 600 hektar och bevarandestatusen är dålig. För att uppnå en gynnsam bevarandestatus i samma region har ArtDatabanken (2013) uppskattat att det behövs minst 300 000 hektar av naturtypen.

Hela den trädklädda betesmarken i Kättilstad hävdas genom bete. I området finns grova och halvgrova ekar och igenväxningsgraden är låg. I Kättilstad ingår de trädklädda betesmarkerna till cirka 50 % i miljöersättningen (2016). Resterande cirka 50 % hävdas till största del utan avtal eftersom de ingår i samma hage. Naturtypen (9070) i Natura 2000-området anses ha ett tillfredsställande bevarandetillstånd.

6270 – Silikatgräsmarker

Arealen 0,06 ha är fastställd i regeringsbeslut

Beskrivning

Naturtypen silikatgräsmarker består av öppna betesmarker med högst 30 % krontäckning av träd och buskar. Fältskiktet är artrikt och har ett stort inslag av hävdgynnade arter som trivs på kalkfattig och näringsfattig mark. Artrikedomen är uppkommen ur en lång period av hävd och naturtypen är beroende av en fortsatt beteshävd. Vegetationens sammansättning varierar beroende på underlag och geografisk belägenhet. Silikatgräsmarkerna kan vara mycket örtrika och kan ibland hysa ovanliga växter. Örtrikedomen gör dem viktiga för många insekter, inte minst fjärilar och bin. Naturtypen kan uppträda i olika skepnader beroende på bland annat fuktighet och klimat.

Bevarandemål

Arealen av silikatgräsmarker (6270) i Natura 2000-området ska vara minst 0,06 hektar. Regelbunden hävd ska prägla naturtypen. Träd och buskar ska utgöra enstaka till måttligt inslag och mindre ytor med blottad mark är ett positivt inslag. Artsammansättningen och näringstillgången ska vara naturlig.

Vad kan påverka negativt

Faktorer som kan påverka naturtypen negativt:

- Utebliven röjning av igenväxningsvegetation och minskat eller upphört bete leder på sikt till igenväxning av buskar och träd och utarmning av den hävdgynnade och ljuskrävande floran och faunan.
- Alltför kraftig röjning av buskar och träd så att organismer som är beroende av dessa strukturer missgynnas.
- Överbete. Alltför intensivt betestryck leder till att växter har svårt att komma upp i blom och ge nektar och pollen åt insekter. Växterna får även svårt att fröa av sig.
- Skötsel som avlägsnar småbiotoper, kantzoner och mosaikmiljöer och skapar skarpa gränser mellan olika markslag.
- Användning av avmaskningsmedel som innehåller avermectin är negativ för den dynglevande insektsfaunan.
- Tillskottsutfodring av betesdjur ger indirekt näringstillförsel till marken som missgynnar den konkurrenssvaga floran.
- Kväveläckage från angränsande marker påverkar floran negativt.
- Produktionshöjande åtgärder, exempelvis gödsling, markberedning, plantering och användandet av främmande trädslag.
- Nedfall av kemiska ämnen. Vissa kemiska ämnen har förmågan att direkt skada organismer, men kan också påverka hela naturmiljön. Så har till exempel vissa kväveföreningar den effekten att de är skadliga för svampar och lavar, samtidigt som de kan vara gödande och ge förändringar i vegetationen. Andra skadliga ämnen är svavel- och metallföreningar.
- Fragmentering och isolering som uppkommer om liknande biotoper försvinner i det omgivande landskapet försvårar spridning, genutbyte och återkolonisation mellan miljöerna. Plantering av barrskog kan dessutom skapa spridningsbarriärer för arter som lever i gräsmarksmiljöer.

Bevarandestatus och bevarandetillstånd

Mindre jordbruksföretag slås ihop eller läggs ned och urbaniseringen fortsätter vilket gör att mindre eller svårbrukade marker som ofta hyser den största mångfalden tas ur bruk och växer eller planteras igen med skog. Eftersom gräsmarker minskar i utbredning har också flertalet av gräsmarksnaturtyperna och deras typiska arter en fortgående negativ utveckling. Ett stort antal typiska kärlväxter med höga naturvärden förekommer i silikatgräsmarkerna som historiskt troligen har brukats som slåtterängar. För naturtypen silikatgräsmarker (6270) är förekomstarealen i boreal region idag 126 000 hektar och bevarandestatusen är dålig. För att uppnå en gynnsam bevarandestatus i samma område har ArtDatabanken (2013) uppskattat att det behövs 380 000 hektar av naturtypen.

Naturtypen (6270) i Kättilstad hävdas genom bete och ingår i miljöersättningen (2016). Det finns ett artrikt fältskikt och ingen betydande igenväxning. Naturtypens areal i området gör att naturtypen ensamt inte kan hålla ett gynnsamt tillstånd, men tillsammans med den hävdade ekhagen i området och hagmarker i omgivande landskap ges möjlighet för fortlevnad av naturtypens arter. Ett fortsatt bra betestryck och röjning av igenväxning kommer med tiden leda till ett gynnsamt bevarandetillstånd. Bevarandetillståndet anses som tillfredställande.

Kartor

Kartor som visar områdets läge, yttergränser, naturtypernas utbredning, kända forn- och kulturlämningar, samt äldre ekonomiska kartor finns sist i planen.

Dokumentation

Webbsidor/databaser:

Artportalen, <https://www.artportalen.se>, (2017-10-11).

Länsstyrelsen Östergötland, <http://www.lansstyrelsen.se/ostergotland>, (2017-10-11).

Naturvårdsverket, <http://www.naturvardsverket.se/>, (2017-10-11).

Skyddad natur, <http://skyddadnatur.naturvardsverket.se/>, (2017-10-11).

Skogsstyrelsen, <https://skogskartan.skogsstyrelsen.se/skogskartan/>, (2017-10-11).

Ängs- och betesmarksinventeringen (TUVA), <http://www.jordbruksverket.se/>, (2017-10-11).

Riksantikvarieämbetets fornlämningsregister, <http://www.fmis.raa.se/cocoon/fornsok/search.html>, (2017-10-11).

Dokument:

Naturvårdsverkets vägledningsdokument för habitat och ArtDatabankens vägledningar för arter.

Wenche Eide (red.), Arter och naturtyper i habitatdirektivet - bevarandestatus i Sverige 2013, ArtDatabanken SLU, Uppsala, 2014.

Bevarandeplan för Kättilstad Natura 2000-område, fastställd 2005-09-15.

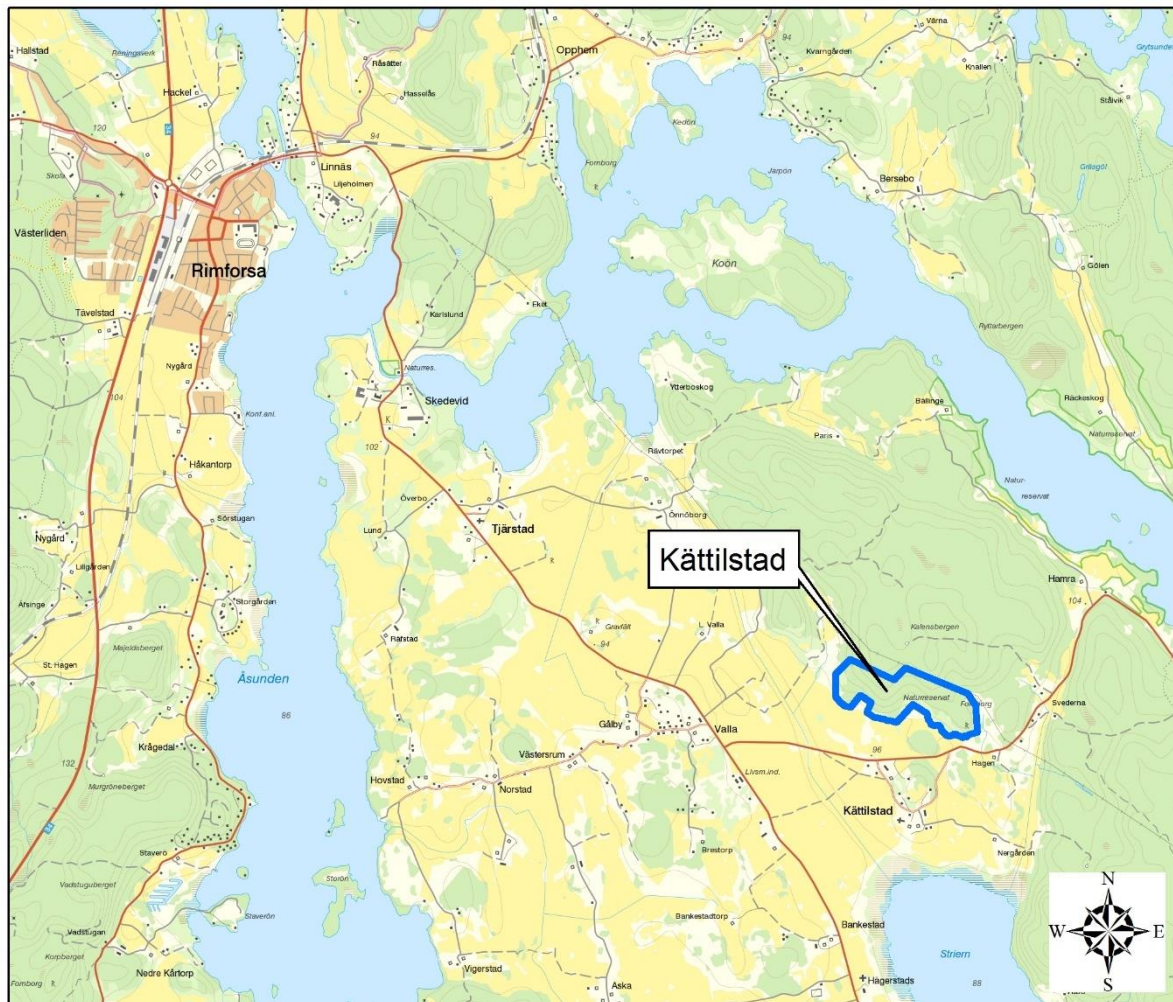
Skötselplan för Kättilstads reservat, fastställd 1999.

Beslut om bildande av Kättilstads naturreservat, 1999-12-03.

Bilagor:

Bilaga 1: Rödlistade arter

Topografisk karta



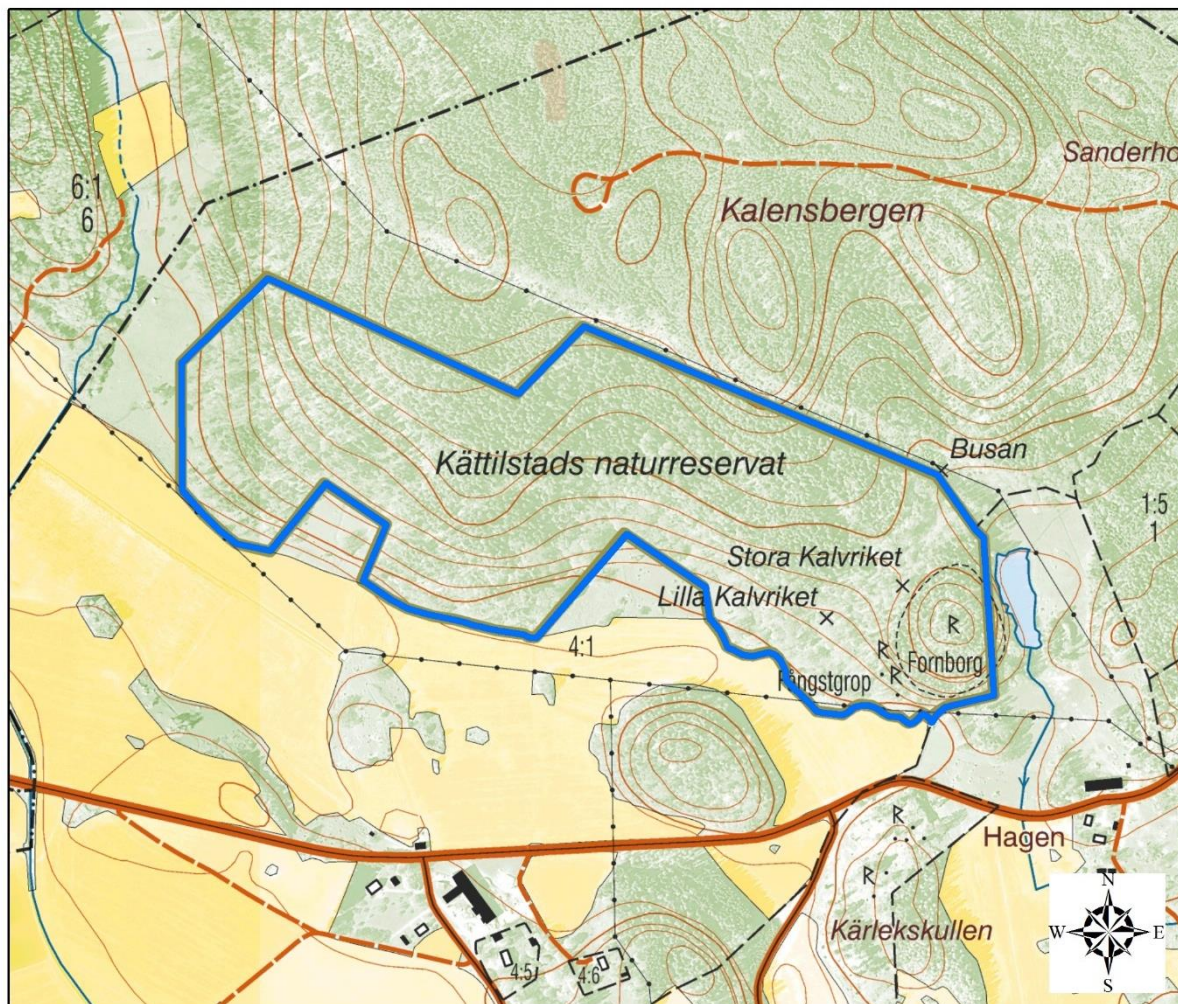
©Naturvårdsverket och ©Lantmäteriet Geodatasamverkan

0 0,5 1 2 3
Kilometer

 Natura 2000-området

Översiktskartan visar att Natura 2000-området Kättilstad ligger cirka 5 km sydöst om Rimforsa i Kinda kommun.

Ekonomisk karta



©Naturvårdsverket och ©Lantmäteriet Geodatasamverkan

0 0,1 0,2 0,4 0,6
Kilometer

 Natura 2000-området

Fastighetskartan visar yttergränserna för området. Natura 2000-området och Kättilstads naturreservat har samma yttergränser.

Natura 2000-områdets avgränsningar och N2000-naturtypernas utbredning



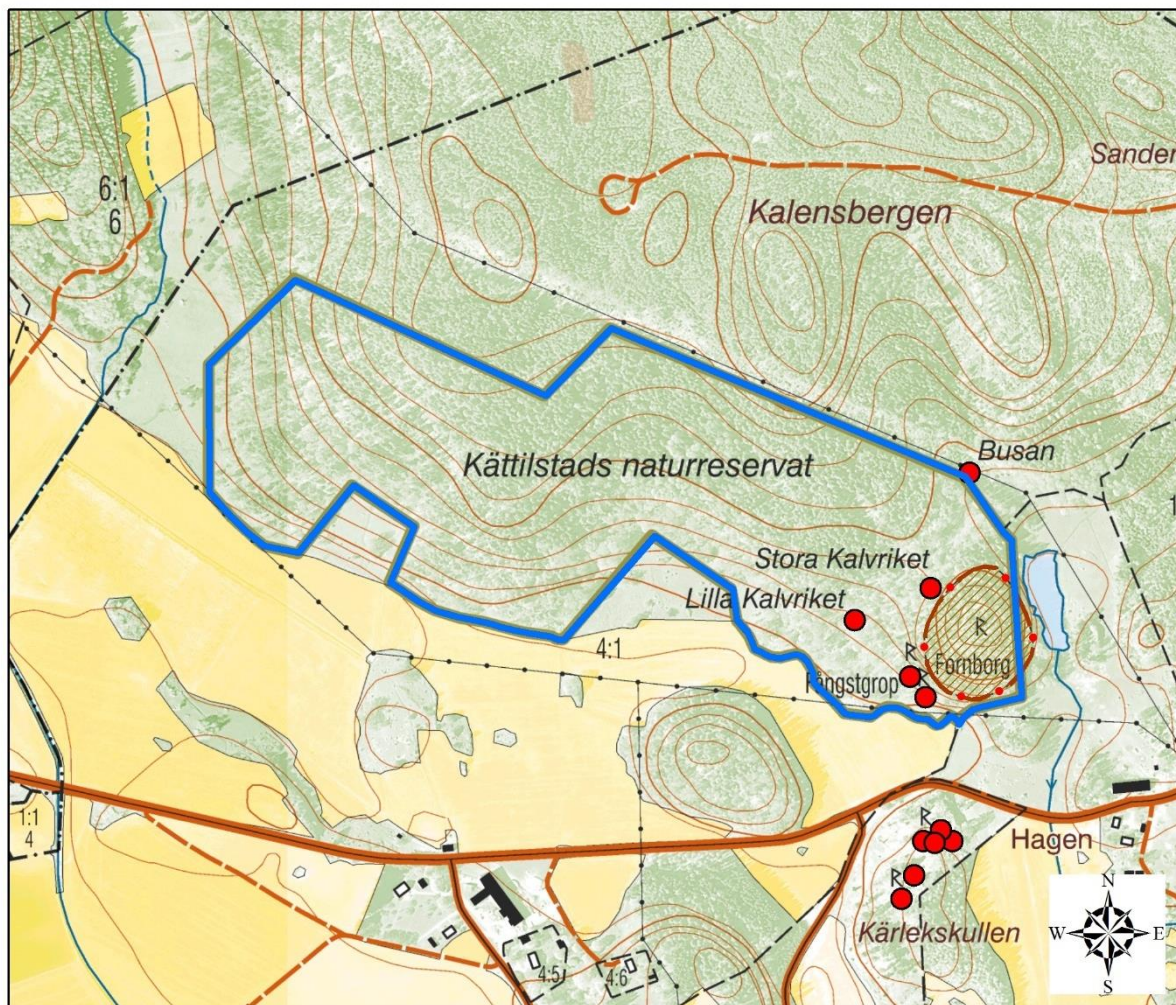
©Naturvårdsverket och ©Lantmäteriet Geodatasamverkan

0 0,1 0,2 0,4 0,6
Kilometer

	Natura 2000-området	
	9010 - *Taiga	22,3 ha
	9070 - Trädklädd betesmark	8,2 ha
	6270 - *Silikatgräsmarker	0,06 ha
	Annan naturtyp	

Flygfotot visar naturtypernas utbredning i området. Naturtypernas exakta utbredning kan skilja sig något från kartan ovan.

Forn- och kulturlämningar




©Naturvårdsverket och ©Lantmäteriet Geodatasamverkan

0 0,1 0,2 0,4 0,6
Kilometer

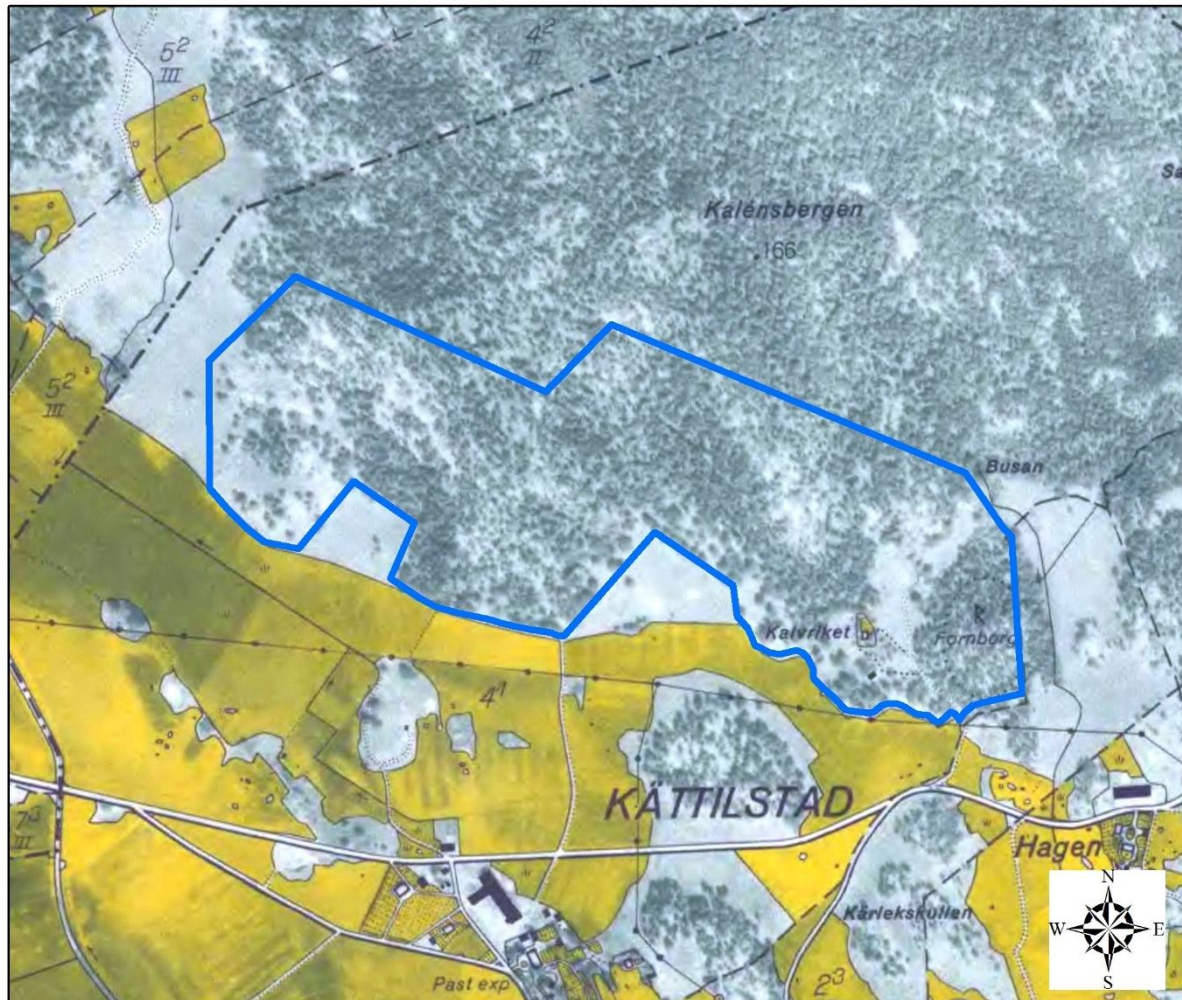
 Natura 2000-området

 Forn- och kulturlämning

 Forn- och kulturlämning

Forn- och kulturlämningskartan visar att det finns flera fornlämningar i Kättilstad, bland annat en fornborg och en fångstrop. Dessa beskrivs utförligare i skötselplanen för Kättilstads naturreservat.

Ekonomisk karta från 30- och 40-talet



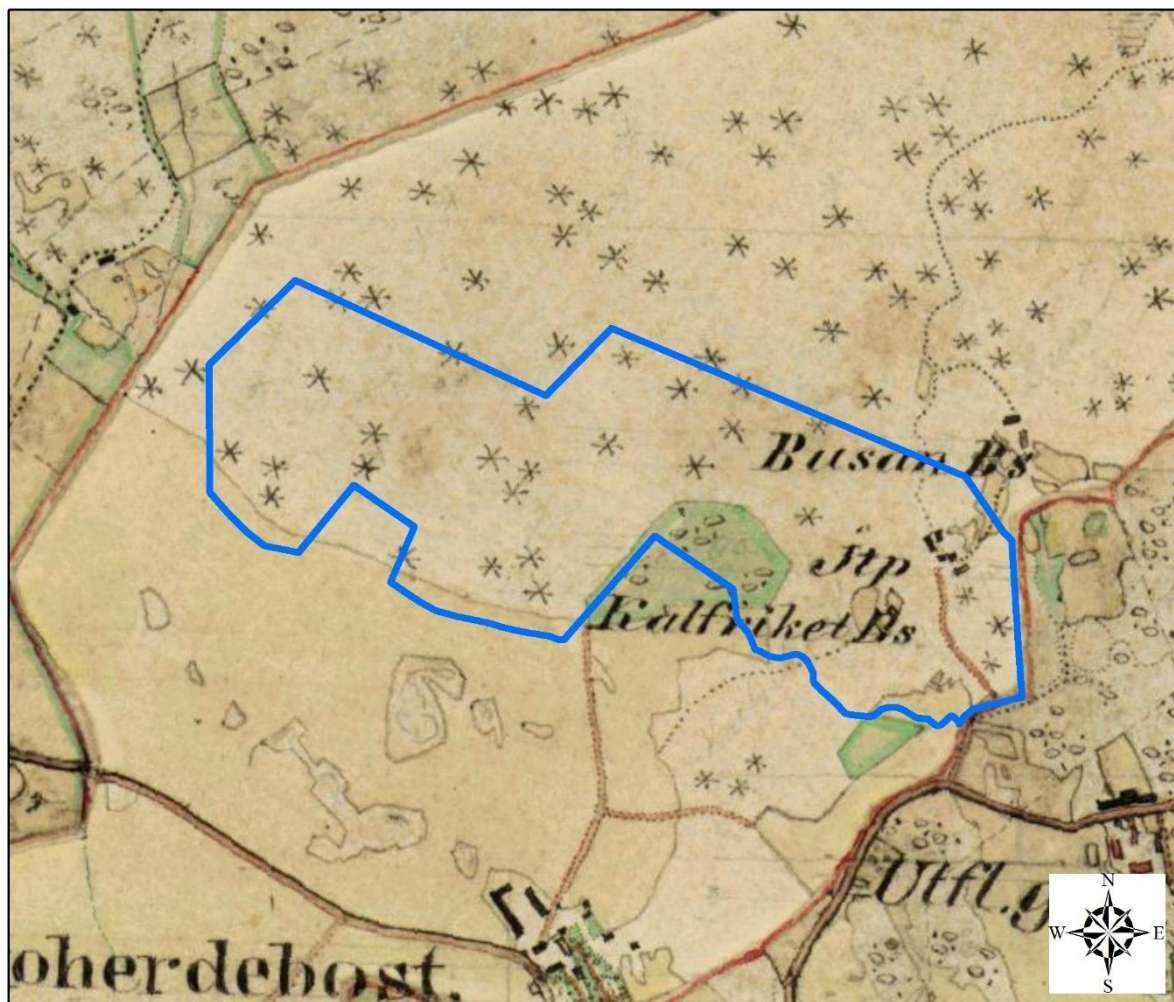
©Naturvårdsverket och ©Lantmäteriet Geodatasamverkan

0 0,1 0,2 0,4 0,6
Kilometer

 Natura 2000-området

Den ekonomiska kartan från 30- och 40-talet visar att skogen i Kättilstad har lång kontinuitet. Den gläsa krontäckningen tyder på att stora delar av området hävdades under denna tid.

Häradskarta



©Naturvårdsverket och ©Lantmäteriet Geodatasamverkan

0 0,1 0,2 0,4 0,6
Kilometer

 Natura 2000-området

Häradskartan, från slutet av 1800-talet, visar att områdets skog har lång kontinuitet och att de dominerande trädslagen var barrträd. Delar av den numera trädklädda betesmarken har tidigare varit en lövträdsbärande slåtteräng. Små delar i öster har även brukats som åker.

Bilaga 1: Rödlistade arter

Tabell 3: Sammanfattande lista med rödlistade arter som har noterats i området. Rödlistekategori: NT = Nära hotad, VU = Sårbar, EN = Starkt hotad, CR = Akut hotad (Rödlistan 2015).

Svenskt namn	Latinskt namn	Organismgrupp	Rödlistekategori
Skogsalm	<i>Ulmus glabra</i>	Kärlväxter	CR
Ask	<i>Fraxinus excelsior</i>	Kärlväxter	EN
Gammelekslav	<i>Lecanographa amylacea</i>	Lavar	VU
Rosa skärelev	<i>Schismatomma pericleum</i>	Lavar	NT
Blyertslav	<i>Buellia violaceofusca</i>	Lavar	NT
Ladlav	<i>Cyphelium tigillare</i>	Lavar	NT
Gul dropplav	<i>Cliostomum corrugatum</i>	Lavar	NT
Ullticka	<i>Phellinus ferrugineofuscus</i>	Svampar	NT
Ekticka	<i>Phellinus robustus</i>	Svampar	NT
Veckticka	<i>Antrodia pulvinascens</i>	Svampar	NT
Blekticka	<i>Haploporus tuberculosus</i>	Svampar	NT
Spillkråka	<i>Dryocopus martius</i>	Fåglar	NT
Gröngöling	<i>Picus viridis</i>	Fåglar	NT
Sånglärka	<i>Alauda arvensis</i>	Fåglar	NT
Gulsparrv	<i>Emberiza citrinella</i>	Fåglar	VU