



LÄNSSTYRELSEN
ÖSTERGÖTLAND



Hökhult.

Foto: © Kurt Adolfsson

Beverandeplan för Natura 2000-området Hökhult SE0230214



Natura 2000

Natura 2000 är ett ekologiskt nätverk av värdefulla naturområden inom EU. Syftet är att hejda utrotningen av djur och växter samt att hindra att deras livsmiljöer förstörs. Utpekandet av Natura 2000-områden bygger på krav som finns i EU:s fågeldirektiv och art- och habitatdirektiv. Alla medlemsländer ska peka ut områden dels för fåglar som anges i EU:s fågeldirektiv, dels för naturtyper och arter som anges i art- och habitatdirektivet. Genom utpekandet åtar sig länderna att bevara de utpekade värdena i områdena långsiktigt. Natura 2000-nätverket är en av hörnstenarna i EU:s arbete för att bevara biologisk mångfald. I fågeldirektivet och habitatdirektivet listas 170 naturtyper och cirka 900 växt- och djurarter som särskilt värdefulla. 90 av naturtyperna och drygt 100 av djur- och växtarterna i habitatdirektivets bilaga 1 och 2 finns i Sverige. Därtill häckar i vårt land regelbundet cirka 60 av de fåglar som listas i bilaga 1 i fågeldirektivet.

Bevarandeplaner

För varje Natura 2000-område ska Länsstyrelsen ta fram en beskrivning. Detta görs i särskilda bevarandeplaner, men beskrivningen kan också ingå i en skötselplan om området även är naturreservat. I planen finns en beskrivning av området med bevarandesyfte och bevarandemål för de naturtyper och arter som ska bevaras, och det ska framgå hur skyddet kan bidra till en gynnsam bevarandestatus för naturtyperna och arterna. Även hot mot Natura 2000-området och behov av bevarandeåtgärder, till exempel skydd eller skötsel, ska beskrivas. Bevarandeplanen underlättar förvaltningen av området och tillståndsprövningar enligt miljöbalken genom att den ger viktig information om området till bland annat markägare, myndigheter, exploatörer och naturvårdsförvaltare.

Bevarandeplanen utarbetas och fastställs av Länsstyrelsen, som även är ytterst ansvarig för att målsättningen med området uppfylls. Det gäller även för de bevarandeåtgärder och den naturvårdsskötsel som kan krävas för att bevara värdena, i den mån markägare eller andra brukare inte har möjligheten eller skyldigheten via andra lagar eller avtal att göra detta (till exempel miljöersättningar). Bevarandeplanen revideras när ny kunskap tillkommer eller när förutsättningar ändras - den är ett "levande dokument". Det gör det möjligt för alla att bidra med ny kunskap och synpunkter genom att kontakta Länsstyrelsen.

I bevarandeplanen redovisas gränser, naturtyper och arter enligt bästa tillgängliga kunskap. I de fall där ny kunskap har tillkommit, har Länsstyrelsen för avsikt att föreslå dessa ändringar till regeringen när nästa tillfälle ges. Framtida naturvårdsarbete kan komma att leda till ytterligare ny kunskap som i sin tur kan leda till behov av justeringar av Natura 2000-områdets gränser, naturtyper eller arter. Vid förvaltning och tillståndsprövning är det viktigt att utgå från de befintliga värdena, inte bara de regeringsgodkända, varför det är av vikt att bevarandeplanen redovisar dessa, även om de inte har hunnit bli regeringsgodkända ännu.

Bevarandeplanen är inte ett juridiskt bindande dokument. För formell reglering av till exempel skydd eller skötsel kan andra beslut behövas, till exempel skyddsbeslut för naturreservat. Reglerna enligt eventuella skyddsbeslut gäller parallellt med den tillståndsplikt som gäller i Natura 2000-områden.

Tillståndsplikt och samråd

För att inte skada naturvärden krävs tillstånd för verksamheter eller åtgärder som på ett betydande sätt kan påverka miljön eller utpekade arter i ett Natura 2000-område. Det kan även gälla åtgärder utanför Natura 2000-området, om de kan påverka miljön eller utpekade arter i området. Det är påverkan på de naturmiljöer och/eller arter som skyddas i området som är grunden för prövningen oavsett var källan till störningen ligger geografiskt. Detta regleras i miljöbalken (7 kap. 27-29 §§). Tillståndskravet aktualiseras när en verksamhet eller åtgärd kan påverka miljön i ett Natura 2000-område på ett betydande sätt, det vill säga när det finns risk för skada.

Länsstyrelsen Östergötland

Då det kan vara svårt att avgöra vilka åtgärder som kan påverka naturvärdena i Natura 2000-området behöver man samråda med Länsstyrelsen före genomförandet. Vid skogsbruksåtgärder hålls dock samråd med Skogsstyrelsen istället. Mer information finns hos Länsstyrelsen, läs på webben (lansstyrelsen.se/ostergotland) eller kontakta en handläggare (växel: 010-223 50 00).

För verksamheter och åtgärder som direkt hänger samman med eller är nödvändiga för naturvårdsskötsel och naturvårdsförvaltning av ett Natura 2000-område, i syfte att långsiktigt bevara de naturtyper och/eller arter som skyddas, krävs inte tillstånd.

Innehåll

Området Hökhult.....	5
9010 – Taiga.....	9
Dokumentation	10
Kartor	11



LÄNSSTYRELSEN
ÖSTERGÖTLAND

Bevarandeplan för Natura 2000-området SE0230214 Hökhult

Kommun: Kinda

Områdets totala areal: 19,2 hektar

Markägarförhållande: Privat

Bevarandeplanen fastställd av Länsstyrelsen: 2017-12-19

Regeringsbeslut, historik:

Regeringen föreslår att området är av gemenskapsintresse (pSCI): 1998-12

Fastställts som ett område av gemenskapsintresse (SCI): 2005-01

Regeringen förklarar området som ett särskilt bevarandeområde (SAC): 2011-03

Naturtyper och arter som ska bevaras i området:

9010 – *Taiga

*) = Prioriterad art eller naturtyp i EU:s Natura 2000-bevarandearbete

Området

Bevarandesyfte

Det överordnade bevarandesyftet för Natura 2000-nätverket är att bidra till bevarandet av biologisk mångfald genom att bibehålla eller återskapa gynnsam bevarandestatus för de naturtyper och arter som omfattas av EU:s fågeldirektiv eller art- och habitatdirektiv. För det enskilda Natura 2000-området är det överordnade syftet att bevara eller återställa ett gynnsamt tillstånd för de naturtyper och arter som förekommer i området.

Prioriterade bevarandevärden:

Syftet med Natura 2000-området Hökhult är att bevara och vidareutveckla naturvärden knutna till den utpekade naturtypen taiga (9010).

Motivering:

Taigan i Hökhult har en skoglig kontinuitet och naturlig dynamik. Den domineras av äldre barrblandskog med inslag av död ved och äldre träd. Detta bildar viktiga livsmiljöer för bland annat många mossor, svampar, lavar, vedlevande insekter och fåglar. Sannolikt finns många rödlistade insekter och lavar knutna till den döda veden i området.

Prioriterade åtgärder:

I Hökhult är den viktigaste åtgärden att lämna området till fri utveckling.

Beskrivning av området

Natura 2000-området Hökhult ligger i södra skogsbygden i Kinda kommuns sydöstra del. Hela Natura 2000-området ingår i Hökhults naturreservat. Hökhultsberget är klätt med äldre barrskog av både tall och gran med inslag av grov asp och senvuxna ekar samt enstaka enbuskar och rönnbärsträd. I sydvästra halvan av området finns enstaka tallågor och torrakor, de äldsta tallarna håller på att dö och bli torrakor. Här växer även krattek och grova aspar. Det sydvästvända läget ger ett torrt, varmt lokalklimat som är mycket viktigt för en del insekter. Den nordöstra halvan av berget består av gammal, hänglavsrik granskog. Här finns många torrgranar, granlågor och grova aspar. Även några grova vårtbjörkar och senvuxna ekar finns. Den här delen av berget har de högsta naturvärdena. Här växer gammelgranslav och kattfotslav på granbaserna, ullticka (*Phellinus ferrugineofuscus*, rödlistekategori NT) på granlågor, talticka (*Phellinus pini*, NT) på de gamla tallarna, skinnlav och bårdlav på de grova asparna och fällmossa, skuggblåslav och rikligt, av den i Östergötland ovanliga, norrlandslaven på lodytor. Även lunglav (*Lobaria pulmonaria*, NT) växer på lövträden här. De mycket höga naturvärdena och gammelskogens storlek gör objektet synnerligen värdefullt.

Den geomorfologiska bildningen, det vill säga Hökhultsberget, är den största bidragande faktorn till Natura 2000-områdets naturvärden, dels det sydvända höjdläget, dels det skuggade nordläget. Området har en nivåskillnad mellan 118-165 m, vilket gör att hela området befinner sig under den högsta kustlinjen (från den tid då Östersjön hade en högre vattennivå än idag). I söder och öster finns höga lodytor i flera terrasser. I norr är höjdskillnaden inte lika markant och blockigheten är riklig i denna del av området. Jordtäcket är till stor del tunt och består av ursvallad morän.

Fältskiktet i området varierar från torra hållmarker med hed- och risvegetation till mera fuktiga och skuggade, mossdominerade blåbärsristyper. Bland signalarter som har påträffats i området kan nämnas vårärt och knärot (*Goodyera repens*, NT). Vanliga arter är annars blåbär, lingon, kruståtel, grå renlav, gulvit renlav, husmossa och väggmossa. Buskskiktet är dåligt utvecklat med enstaka enbuskar spridda över hela området. Trädskiktet

domineras av tall och gran. Det finns även en hög andel med grov asp samt senvuxna ekar över hela området. Vårtbjörk och rönn förekommer också.

Vad kan påverka området negativt

Nedan listas de generella påverkansfaktorerna för Natura 2000-området:

- Exploatering i eller i anslutning till området.
- Avverkning, röjning och gallring utgör hot genom att lämpliga strukturer förstörs eller tas bort. Även åtgärder i intilliggande områden kan vara skadliga genom att de påverkar lokalklimatet i beståndet av intresse. Undantag kan finnas där åtgärden syftar till att utveckla något annat naturvärde.
- Produktionshöjande åtgärder i skogsbruket, exempelvis gödsling, markberedning, plantering och användandet av främmande trädslag.
- Tillförsel av kalk eller aska. Detta kan ge skador på vegetationen, främst områdets mossor och lavar.
- Dikning och större markskador inom eller i anslutning till området. Förutom den mekaniska skadan kan hydrologin påverkas och naturmiljöerna förändras.
- Fragmentering. I den mindre skalan kan exempelvis skogsbilvägar leda till fragmentering av vissa organismers populationer, medan andra organismer påverkas negativt när skogsbestånden blir alltför isolerade i landskapet.
- Nedfall av kemiska ämnen. Vissa kemiska ämnen har förmågan att direkt skada organismer, men kan också påverka hela naturmiljön. Vissa kväveföreningar är skadliga för svampar och lavar, samtidigt som de kan vara gödande och ge förändringar i vegetationen. Andra skadliga ämnen är svavel- och metallföreningar.
- Brist på naturlig störning. Arter förekommer ofta bara i vissa stadier i skogens utveckling. Om den naturliga dynamiken uteblir kan det få som följd att de ingående arternas habitat försvinner. Detta gäller särskilt brand som verkar över stora ytor, men andra viktiga dynamiska processer är översvämning, vind, påverkan av däggdjur och angrepp av insekter och svamp.
- Viltbetesskador och skador från bökande djur. Mycket höga stammar av älg och annat vilt som kan förhindra förnygring av vissa trädslag.
- Främmande (invasiva) arter som har potential att skada eller konkurrera ut den lokalt naturliga floran och faunan.

Områdets bevarandeåtgärder

I tabell 1 presenteras en översikt över bevarandeåtgärder i området.

Tabell 1: En generell sammanställning av bevarandeåtgärder omnämnda i den aktuella bevarandeplanen.

Bevarandeåtgärd	När	Var	Prioritet
Fri utveckling		Hela Natura 2000-området	
Utvärdera behov av störning, t.ex. naturvårdsbrand eller plockhuggning	Inom 20 år	Hela Natura 2000-området	1

Reglering av skydd och skötsel:

Skydd och skötsel är framför allt reglerat i naturreservatets skötselplan och beslut (Hökhult naturreservat 2001) där bland annat skogsbruksåtgärder, som avverkning och röjning, är förbjudna med undantag för det som anges i skötselplanen. Skötselplanen anger generellt åtgärder som gynnar eller bibehåller naturvärdena som Natura 2000-området syftar till att bevara. Idag är hela området skyddat genom att det ligger inom Hökhults naturreservat.

Länsstyrelsen Östergötland

Eftersom skogsbruksåtgärder är förbjudna enligt reservatsbeslutet så bör det inte bli aktuellt med samråd med Länsstyrelsen angående skogsbruksåtgärder inom Natura 2000-området. Eventuellt kan andra åtgärder, som anläggning för friluftsliv eller åtgärder vid anläggning kräva samråd om åtgärderna riskerar att skada utpekade naturvärden i Natura 2000. Avverkning av träd som ligger utanför Natura 2000-området men som kan ha höga naturvärden kräver samråd med Länsstyrelsen.

För åtgärder (som påverkar naturmiljön inom området) utanför Hökhult eller i direkt anslutning till Hökhult, gäller inte naturreservatsföreskrifterna. Då träder Natura 2000-lagstiftningen in. Verksamheter som påverkar naturmiljön inom Natura 2000-områden kräver samråd med Länsstyrelsen enligt 12 kap. 6 § MB. Vid samråd som rör skogsbruksåtgärder i skog kontaktas Skogsstyrelsen.

Markavvattning är åtgärder som utförs för att avvattna mark, för att sänka eller tappa ur ett vattenområde eller för att skydda mot vatten om åtgärderna syftar till att varaktigt öka en fastighets lämplighet för något visst ändamål. Markavvattning kräver alltid tillstånd (11 kap. 13 § MB). I Östergötland är det dessutom förbjudet att avvattna mark vilket medför att man även behöver söka en dispens från det generella markavvattningsförbudet. Ansökan om dispens och tillstånd till markavvattning prövas i normalfallet av Länsstyrelsen.

Skötselplanen för reservatet (fastställd 2001) anger generellt åtgärder som stämmer väl överens med bevarandemålen. En översyn av skötselplanen bör ske på sikt, för att eventuellt öppna upp för att åtgärda inträngande gran. I samband med detta kan skötselplan och bevarandeplan med fördel slås samman, så att skötselplanen även innehåller de obligatoriska delarna för en bevarandeplan. Länsstyrelsen gör bedömningen att ingen ytterligare reglering av skydd och skötsel behövs för att uppnå bevarandemålen för området.

Bevarandeåtgärder:

För mer ingående och specifika bevarandeåtgärder se skötselplanen för Hökhult naturreservat. Nedan finns de övergripande åtgärderna som behövs i området.

Taigan i Natura 2000-området Hökhult ska till stor del lämnas till fri utveckling. Huvudsyftet med området är att bevara och skapa en kontinuitet i trädskiktet för att säkerställa en god livsmiljö för arter beroende av skogar i senare successionsstadier. Igenväxning av gran är generellt ett problem i naturtypen. Även de senvuxna ekarna som finns i området påverkas negativt om granen tillåts ta över. Om igenväxning av gran blir ett betydande problem i de delar som domineras av andra trädslag kan det åtgärdas med en naturvårdsbränning eller röjning av gran. Om detta skötselbehov uppstår behöver dock skötselplanen för reservatet revideras först. Inom 20 år bör man utvärdera om det finns ett behov för detta i området.

Bevarandestatus och bevarandetillstånd

Bevarandestatus beskriver läget för naturtypen i landet som helhet, medan *bevarandetillståndet* beskriver aktuellt läge inom Natura 2000-området. Dessa beskrivs närmare längre fram i planen. Här redovisas en sammanställning av bevarandetillståndet inom området.

Tabell 2: Naturtypsareal och förekomst av Natura 2000-arter (ej fåglar) inom Natura 2000-området. *) = Prioriterad art eller naturtyp i EU:s Natura 2000-bevarandearbete.

Naturtyp/art	Hektar/Förekomst	Bevarandetillstånd	Sida
9010 - *Taiga	19,2	Tillfredsställande	8
Total areal	19,2		

Uppföljning

Länsstyrelsen ansvarar för att uppföljning av bevarandemål genomförs. Uppföljningen ska ske enligt de manualer för skyddade områden som har tagits fram av Naturvårdsverket samt Havs- och vattenmyndigheten. Mätbara mål, så kallade målindikatorer, ska registreras i databasen SkötselDOS. Dessa målindikatorer följs sedan upp.

Målsättningen är att kunna se om de bevarandemål som satts upp i bevarandeplaner och skötselplaner uppfylls, att skötseln fungerar och att Natura 2000-naturtyperna och arterna har gynnsamt tillstånd.

9010 – Taiga

Arealen 19,2 ha är fastställd i regeringsbeslut

Beskrivning

Naturtypen förekommer främst i den boreala zonen på fuktiga näringsrika marker till torra och näringsfattiga. Trädskiktets krontäckningsgrad är normalt 30-100 % och utgörs av gran, tall, björk, asp, rönn och sälg, ibland även med inslag av andra inhemska arter. Naturtypen taiga innefattar även brandfält och stormfällningar som då kan innebära en lägre krontäckning. Det kanske viktigaste elementet för naturtypen är den döda veden som hyser en lång rad vedlevande svampar och insekter, dessutom är veden födosöks- och boplatser för många fågelarter. Naturtypen delas vanligen in i flera olika undergrupper beroende på dominerande trädslag samt successionsstadier. Natura 2000-området Hökhult består helt av naturtypen taiga (undergruppen barrblandskog).

Bevarandemål

Arealen av taiga (9010) ska fortsätta vara 19,2 hektar i Hökhults Natura 2000-område. Krontäckningen ska variera mellan tätare och glesare beskogad mark med ett olikåldrigt och flerskiktat trädskikt. Barrträd ska dominera naturtypen. Lövträd ska utgöra ett enstaka till måttligt inslag. Det ska finnas tämligen allmänt med grov och död ved till exempel torrträd, hålträd, liggande stockar, halvdöda träd eller branddödade träd. I partier med tallhällmark ska en stor del av den döda veden vara helt eller delvis solbelyst en stor del av dagen. Förekomsten av äldre träd ska vara måttlig till riklig och ersättningsträd ska få etableras.

Skogen ska vara präglad av naturlig dynamik och strukturer, så som insektsangrepp, stormfällningar eller bete. Andra småskaliga naturliga processer som trädens föryngring, åldrande och avdöende samt omkullfallna träd och luckbildning är positivt och ska förekomma inom området. Igenväxningsvegetation (till exempel gran) ska inte tillåtas dominera i fältskiktet. Typiska och karaktäristiska arter ska kunna fortleva långsiktigt i området och det ska finnas en art- och individrik förekomst av insekter, mossor, svampar och lavar.

Bevarandestatus och bevarandetillstånd

Naturtypen (9010) förekommer i hela landet med tyngdpunkten av utbredningen i den boreala zonen. Marker som normalt brukas som produktionsskogar tillhör ofta naturtypen taiga och det är endast i de fjällnära regionerna som det finns kvar betydande områden med äldre skog i sena successionsstadier. Naturtypen taiga (9010) har en negativ utveckling eftersom skogsbruket i marker med höga naturvärden och fjällnära skog fortsätter, dessutom har intresset för biobränslen, skogsgödsling och skogsodling med främmande trädarter ökat under senare år. Samtidigt har hänsynen vid skogsavverkning blivit större och arealen skyddad skog har utökats. År 2013 var förekomstarealen av taiganaturtypen i den boreala regionen 1 330 000 hektar och för att naturtypen ska uppnå gynnsam bevarandestatus behövs det uppskattningsvis 3 500 000 hektar. Bevarandestatusen för naturtypen taiga (9010) är idag dålig i den boreala regionen och utvecklingen är övervägande negativ.

I Hökhult har inget betydande skogsbruk förekommit i modern tid och skogen befinner sig i ett sent successionsstadium. Det förekommer olika former av död ved och med stor sannolikhet många fler rödlistade lavar, mossor och insekter än de hittills noterade i området. Småskaliga naturliga processer förekommer men storskaliga processer som skogsbrand har inte förekommit i området under lång tid. Långsiktigt skydd och skötsel finns fastställd i naturreservatets beslut och skötselplan. Bevarandetillståndet anses vara tillfredställande.

Kartor

Kartor som visar områdets läge, yttergränser, naturtypernas utbredning, samt äldre ekonomiska kartor finns sist i planen.

Dokumentation

Webbsidor/databaser:

Artportalen, <https://www.artportalen.se>, (2017-10-20).

Länsstyrelsen Östergötland, <http://www.lansstyrelsen.se/ostergotland>, (2017-10-20).

Naturvårdsverket, <http://www.naturvardsverket.se/>, (2017-10-20).

Skyddad natur, <http://skyddadnatur.naturvardsverket.se/>, (2017-10-20).

Skogsstyrelsen, <https://skogskartan.skogsstyrelsen.se/skogskartan/>, (2017-10-20).

Ängs- och betesmarksinventeringen (TUVA), <http://www.jordbruksverket.se/>, (2017-10-20).

Riksantikvarieämbetets fornlämningsregister, <http://www.fmis.raa.se/cocoon/fornsok/search.html>, (2017-10-20).

Dokument:

Naturvårdsverkets vägledningsdokument för habitat och ArtDatabankens vägledningar för arter.

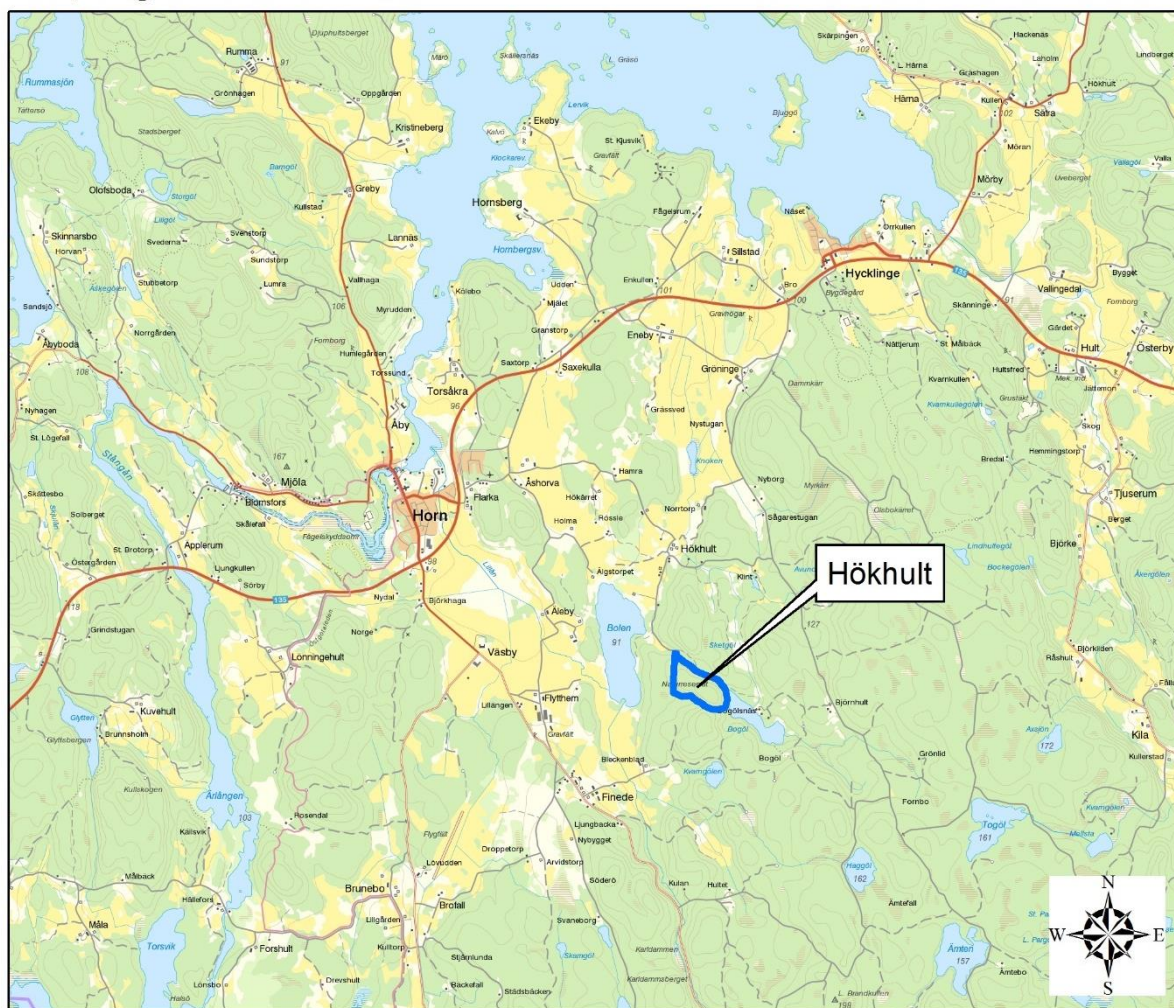
Wenche Eide (red.), Arter och naturtyper i habitatdirektivet - bevarandestatus i Sverige 2013, ArtDatabanken SLU, Uppsala, 2014.

Bevarandeplan för Hökhult Natura 2000-område, fastställd 2006-01-24.

Skötselplan för Hökhult naturreservat, fastställd 2001.

Beslut om bildande av Hökhult naturreservat, 2001-04-27.

Topografisk karta



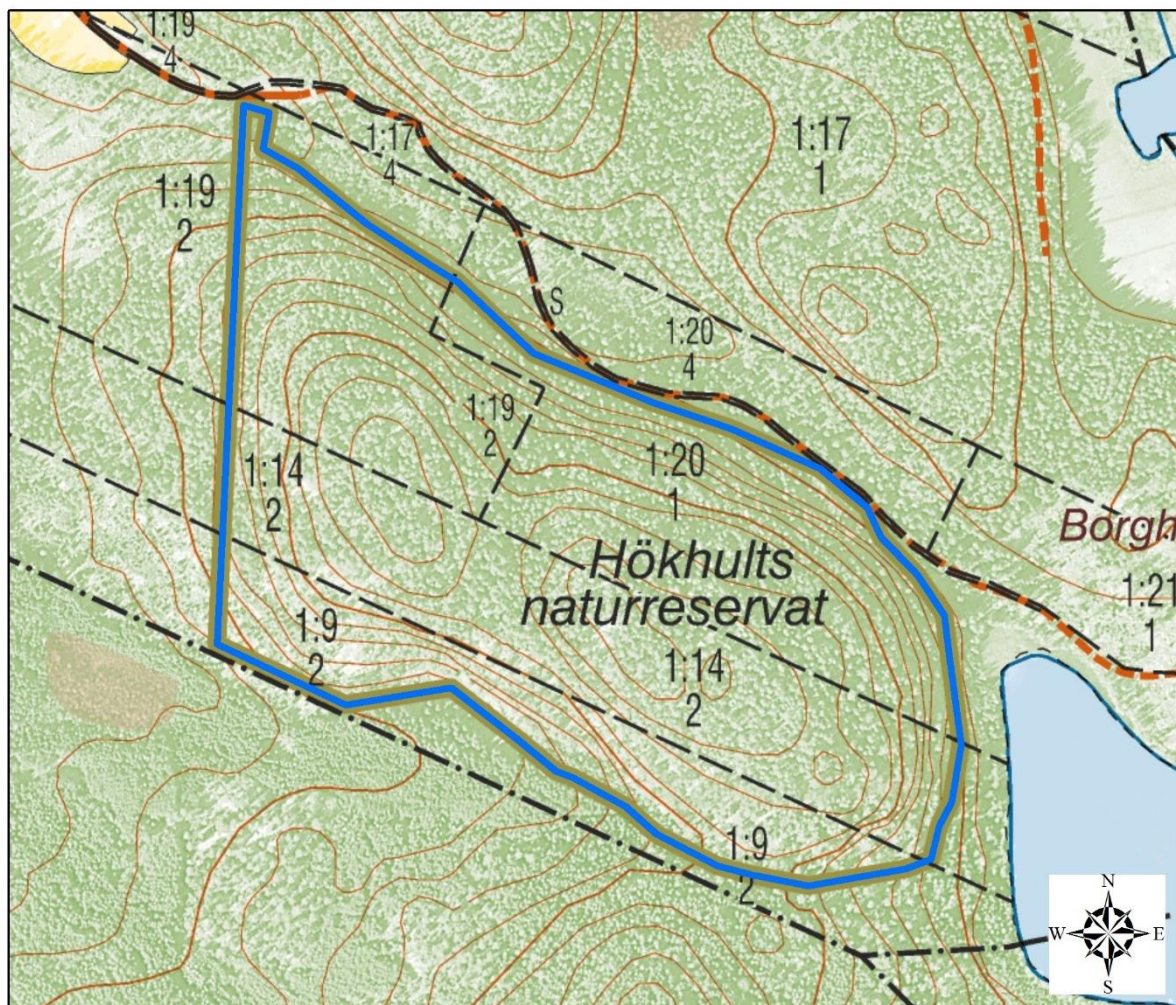
©Naturvårdsverket och ©Lantmäteriet Geodatasamverkan

0 0,75 1,5 3 4,5
Kilometer

 Natura 2000-området

Översiktskartan visar att Hökhult ligger ca 3 km sydöst om Horn i Kinda kommun.

Ekonomisk karta



©Naturvårdsverket och ©Lantmäteriet Geodatasamverkan

0 0,05 0,1 0,2 0,3
Kilometer

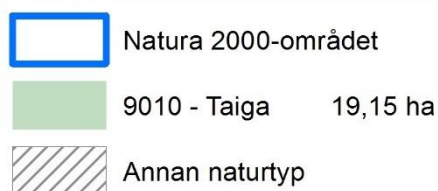
 Natura 2000-området

Fastighetskartan visar yttergränserna för området. Yttergränserna sammanfaller med gränsdragningen för Hökhults naturreservat.

Natura 2000-områdets avgränsningar och N2000-naturtypernas utbredning

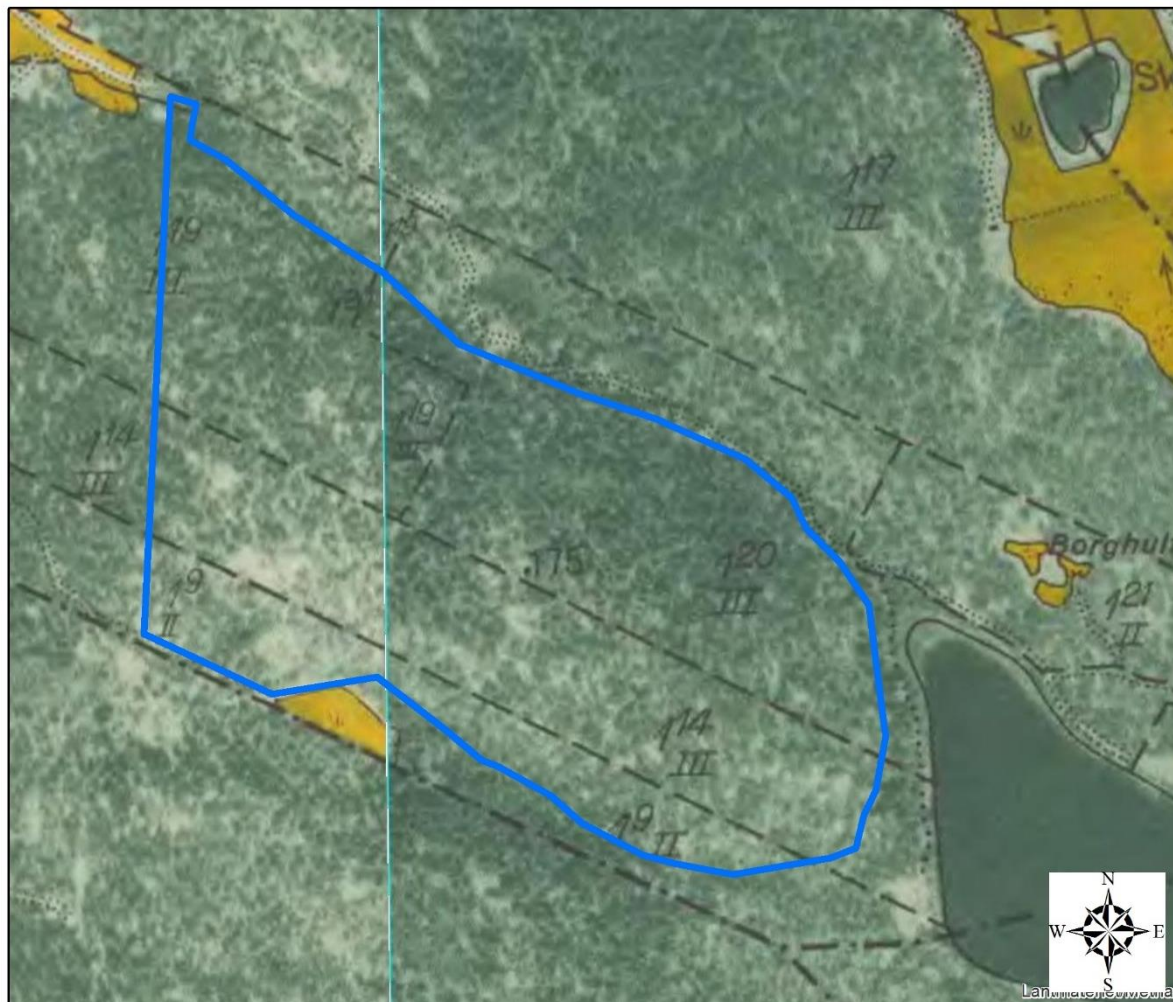


©Naturvårdsverket och ©Lantmäteriet Geodatasamverkan
0 0,05 0,1 0,2 0,3
Kilometer



Flygfotot visar naturtypens utbredning i området.

Ekonomisk karta från 30- och 40-talet



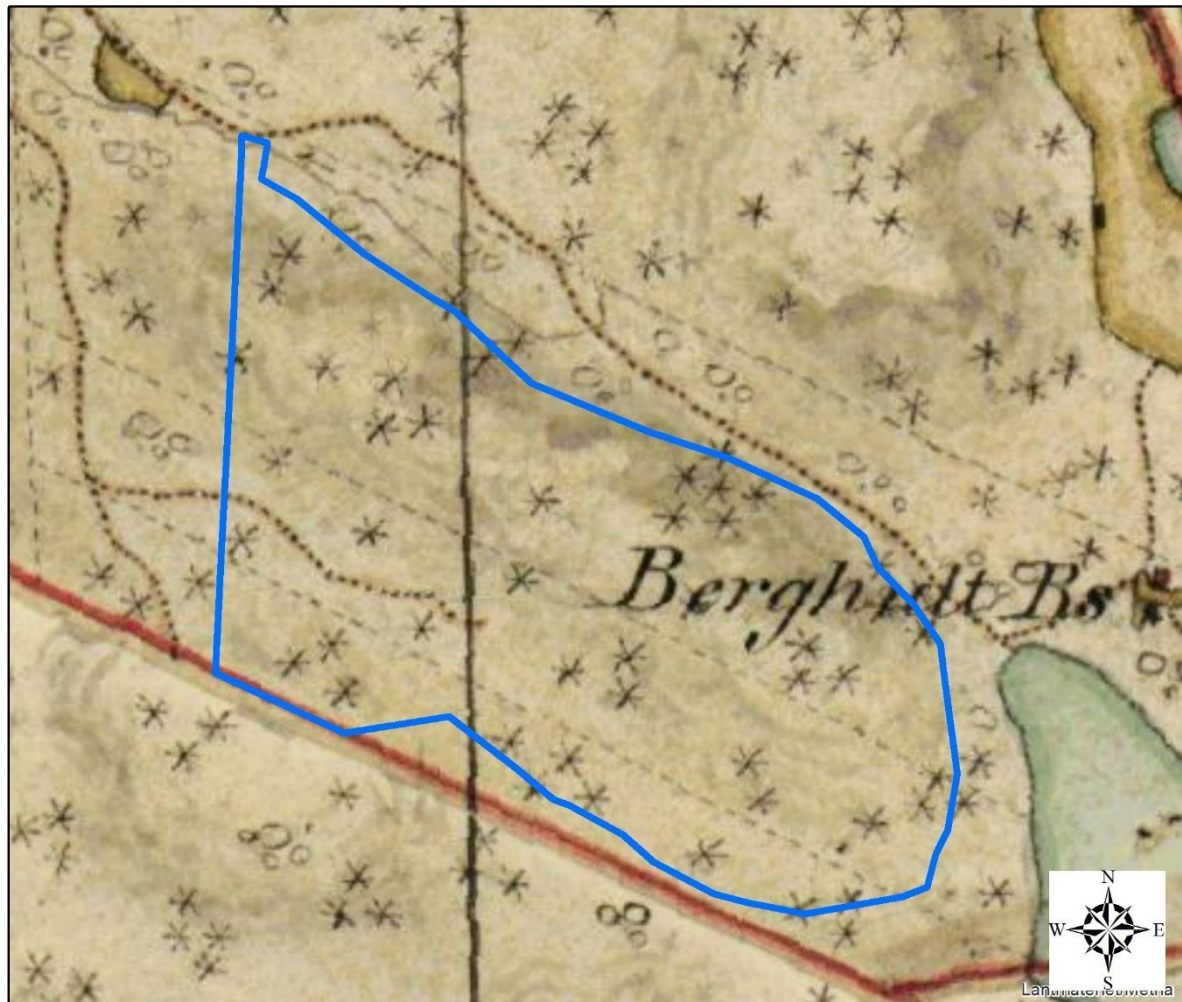
©Naturvårdsverket och ©Lantmäteriet Geodatasamverkan

0 0,05 0,1 0,2 0,3
Kilometer

 Natura 2000-området

Den ekonomiska kartan från 30- och 40-talet visar att den skogliga kontinuiteten har varit lång i Hökhult. Delar av skogen betades troligtvis eftersom den bitvis är gles.

Häradskarta



©Naturvårdsverket och ©Lantmäteriet Geodatasamverkan

0 0,05 0,1 0,2 0,3
Kilometer

 Natura 2000-området

Häradskartan, från slutet av 1800-talet, visar att de dominerande trädslagen har varit barrträd och att den skogliga kontinuiteten i området har varit lång.